

อุโบสถวัดจันทบุรี : การศึกษาลักษณะทางสถาปัตยกรรมและจิตรกรรมฝาผนัง ในฐานะเป็นหลักฐานทางประวัติศาสตร์ *

ณัฐวิทย์ พิมพ์ทอง**

บทความนี้เป็นการศึกษาลักษณะทางสถาปัตยกรรมและจิตรกรรมฝาผนังของอุโบสถวัดจันทบุรี จังหวัดสระบุรี เพื่อทำความเข้าใจในลักษณะนิยมการก่อสร้างเมื่อแรกเริ่มและเมื่อมีการบูรณะในภายหลัง ซึ่งจะนำไปสู่การกำหนดอายุสมัย และอธิบายพัฒนาการของรูปแบบที่เปลี่ยนไปตามอิทธิพลทางสังคมภายนอก นอกจากนี้ยังอาจทำให้เข้าใจถึงบริบททางสังคมของผู้คนที่อยู่บริเวณลุ่มน้ำป่าสัก ซึ่งเป็นบริเวณเดียวกันกับที่ตั้งของวัดแห่งนี้ ตั้งแต่อดีตสืบมาถึงปัจจุบัน

1. สถานที่ตั้ง

วัดจันทบุรีตั้งอยู่ที่บ้านเมืองเก่า หมู่ที่ 6 ตำบลเมืองเก่า อำเภอเสนาให้ จังหวัดสระบุรี โดยอยู่ริมลำน้ำป่าสักเช่นเดียวกับวัดและชุมชนอื่นๆ แถบนี้ เนื่องจากสายน้ำถือเป็นเส้นทางหลักในการคมนาคมของผู้คนในอดีต การเดินทางมายังวัดแห่งนี้ในปัจจุบัน สามารถใช้ถนนสายสระบุรี-อำเภอท่าเรือ(จังหวัดพระนครศรีอยุธยา) จากบริเวณตัวเมืองสระบุรีมาทางด้านตะวันตก ตามถนนสายดังกล่าวประมาณ 4 กิโลเมตร จนถึงตัวอำเภอเสนาให้ ผ่านบริเวณดังกล่าวไปอีกประมาณ 3 กิโลเมตร จะเห็นปากทางเข้าวัดจันทบุรีอยู่ขวามือ และเข้าไปตามถนนสายรองอีกประมาณ 1.5 กิโลเมตร จึงจะถึงวัดจันทบุรี

จากข้อมูลในท้องถิ่นทำให้ทราบว่า บริเวณวัดแห่งนี้เคยเป็นตัวเมืองสระบุรีในสมัยรัตนโกสินทร์ตอนต้น ก่อนที่จะย้ายตัวเมืองไปยังบ้านปากเพรียว ภายหลังจากตั้งมณฑลเทศาภิบาล ในพ.ศ.2436¹ ข้อมูลดังกล่าวได้สอดคล้องกับชื่อสถานที่แห่งนี้คือ “บ้านเมืองเก่า” ที่มีความหมายว่าบริเวณที่เคยเป็นเมืองมาก่อน นอกจากนี้ยังมีหลักฐานที่สนับสนุนว่าบริเวณวัดจันทบุรีเคยเป็นตัวเมืองสระบุรีมาก่อน คือข้อความในโคลงนิราศสมเด็จพระยาเดชาดิศร เสด็จไปทัพเวียงจันทน์ ซึ่งแต่งขึ้นในพ.ศ.2369² และใน “โคลงนิราศพระปถวี” ซึ่งแต่งขึ้นในพ.ศ.2418³ ที่กล่าวว่าบริเวณนี้คือ “เมืองสระบุรี”

การที่วัดจันทบุรีตั้งอยู่บริเวณศูนย์กลางการปกครองของเมืองสระบุรีในอดีต จึงเป็นไปได้ว่าวัดแห่งนี้น่าจะมีความสำคัญต่อผู้คนและบ้านเมืองสระบุรีมากกว่าวัดอื่นโดยรอบ การศึกษารูปแบบของ

* บทความนี้เป็นส่วนหนึ่งของปริญญาานิพนธ์ เรื่อง ความสำคัญของเมืองสระบุรีในสมัยรัตนโกสินทร์

** นิสิตปริญญาโท ภาควิชาประวัติศาสตร์ คณะสังคมศาสตร์ มหาวิทยาลัยศรีนครินทรวิโรฒ

¹พิเนตร น้อยพุทธา. (2545). **พื้นบ้านเสนาให้**. (สระบุรี: ศูนย์วัฒนธรรมจังหวัดสระบุรี), หน้า 8.

²สมเด็จพระยาเดชาดิศร. (2544). **โคลงนิราศสมเด็จพระยาเดชาดิศร เสด็จไปทัพเวียงจันทน์ ในนิราศทัพเวียงจันทน์**. หน้า 128.

³หลวงจักรปาณี. (2468). **นิราศพระปถวี การกฐินพระราชทานมหาเสวกโท พระยาโบราณราชธานินทร์อุปราชมณฑลอยุธยา**. (กรุงเทพฯ: โสภณพิพรรฒนาการ), หน้า 24.

อุโบสถวัดจันทบุรี จึงเสมือนเป็นการสร้างคำอธิบายถึงบริบททางสังคมของบ้านเมืองสระบุรีในอดีตที่เกี่ยวข้องสัมพันธ์โดยตรงกับวัดแห่งนี้ได้ทางหนึ่ง

2. ประวัติความเป็นมา

วัดจันทบุรีไม่ปรากฏหลักฐานว่าใครเป็นผู้สร้างและสร้างขึ้นเมื่อใด เอกสารเก่าสุดที่กล่าวถึงวัดจันทบุรีมีเพียงบันทึกการเสด็จตรวจการคณะสงฆ์ในมณฑลกรุงเก่า เมื่อพ.ศ.2457 ของสมเด็จพระมหาสมณเจ้า กรมพระยาวชิรญาณวโรรส ทรงกล่าวถึงวัดแห่งนี้ว่า...

...ภูมิฐานวัดดี มีต้นไม้ใหญ่ ๆ ครึ้ม แต่การรักษายังไม่ดี ปล่อยให้หญ้าขึ้นรกจนแทบไม่มีลานวัดที่เตียน มีพระอยู่ 8 รูป พระอธิการฐนเป็นเจ้าอาวาส แต่ยังเป็นเด็กอยู่ มีพรรษาเพียง 3 เท่านั้น แม้พระลูกวัดก็เช่นเดียวกัน กุฎีมี 4-5 หลัง อุโบสถก่ออิฐถือปูน ใหญ่ยาวถึง 7 ห้องฝาผนังเขียนรูปภาพ ฝีมือเขียนประณีตงดงาม คงเป็นฝีมือเก่า แต่น่าเสียดายที่โบสถ์นี้ชำรุดมากแล้ว ทั้งข้างนอกข้างใน บางแห่งแตกแยะ ผนังร้าวรุดถึงรูปภาพ รูปภาพลบเลือนจนแลแทบไม่เห็นก็มี น่าจะรักษาไว้ให้ดี...¹

จากข้อความข้างต้นทำให้ทราบเพียงว่า วัดจันทบุรีสร้างขึ้นมาก่อนรัชสมัยพระบาทสมเด็จพระมงกุฎเกล้าเจ้าอยู่หัว ปรากฏร่องรอยสิ่งก่อสร้างสำคัญเฉพาะอุโบสถและกุฎิพระสงฆ์

สำหรับชื่อวัดจันทบุรี น่าจะมีความหมายตามหลักฐานที่ปรากฏ ซึ่งแบ่งออกเป็น 2 แนวคิดด้วยกัน ดังนี้

แนวคิดแรก ชื่อวัดจันทบุรีน่าจะมาจากชื่อเรียกถิ่นฐานเดิมของผู้คนแถบนี้ ซึ่งส่วนใหญ่มีเชื้อสายชาวลาวที่อพยพมาจากเมืองเวียงจันทน์ ซึ่งมีชื่อเรียกอีกชื่อหนึ่ง คือ “จันทบุรีศรีสัตนาคน² จากหลักฐานประเภทพระราชพงศาวดารสมัยกรุงธนบุรีและรัตนโกสินทร์ ได้กล่าวถึงการอพยพของชาวลาวจากเมืองเวียงจันทน์เข้ามาตั้งถิ่นฐานในบริเวณเมืองสระบุรีดังต่อไปนี้

การอพยพเข้ามาครั้งแรกเกิดขึ้นราว พ.ศ.2316 โดยชาวลาวจากเมืองเวียงจันทน์จำนวนมากได้อพยพหนีภัยสงครามมายังนครราชสีมา³ และต่อมาจึงได้อพยพเข้ามาอาศัยอยู่ในบริเวณเมืองสระบุรีนับหมื่นคน⁴ การอพยพเข้ามาครั้งที่ 2 เกิดขึ้นใน พ.ศ.2322 หลังจากที่พระเจ้ากรุงธนบุรีได้ทำสงครามกับเมืองเวียงจันทน์ ได้มีการนำครัวชาวเมืองเวียงจันทน์และใกล้เคียง ส่งมายังเมืองสระบุรีจำนวนมาก⁵ สำหรับการอพยพเข้ามายังสระบุรีครั้งที่ 3 เกิดขึ้นภายหลังการก่อกบฏโดยเจ้าอนุวงศ์ ผู้ครองเมืองเวียงจันทน์

¹ มหามงกุฎราชวิทยาลัย. (2537). สมเด็จพระมหาสมณเจ้า กรมพระยาวชิรญาณวโรรส เสด็จตรวจการคณะสงฆ์ พ.ศ. 2455-2460. (กรุงเทพฯ: มหามงกุฎราชวิทยาลัย), หน้า 354-355.

² ศรีศักร วัลลิโภดม. . (2545, มกราคม-มีนาคม). จันทบุรีศรีสัตนาคน. เมืองโบราณ. 28 (1), หน้า 15.

³ พระเจ้าไปยิกาเธอ กรมหลวงนรินทรเทวี. (2546). พระราชวิจารณ์ จดหมายเหตุความทรงจำ ของพระเจ้าไปยิกาเธอ กรมหลวงนรินทรเทวี (เจ้าครอกวัดโพ). พิมพ์ครั้งที่ 5 (กรุงเทพฯ: สำนักพิมพ์ต้นฉบับ), หน้า 187-189.

⁴ สมเด็จพระยาตำราจราชานุภาพ. (2510). เที้ยวตามทางรถไฟ. พิมพ์ครั้งที่ 5. (ในงานพระราชทานเพลิงศพรองอำมาตย์เอก หลวงจิตจักรภณท์). หน้า 69.

⁵ เจ้าพระยาทิพากรวงศ์. (2539). ประชุมพงศาวดารฉบับราษฎร พระราชพงศาวดารกรุงรัตนโกสินทร์ รัชกาลที่ 1 ฉบับเจ้าพระยาทิพากรวงศ์. (กรุงเทพฯ: อมรินทร์), หน้า 27.

โดยระหว่าง พ.ศ.2369-2371 ได้มีการนำชาวลาวจากเมืองเวียงจันทน์ลงมาไว้ยังเมืองสระบุรีเป็นจำนวนมากกว่าครั้งก่อนๆ¹

จากการอพยพเข้ามาของชาวลาวจากเมืองเวียงจันทน์จำนวนมากในอดีต จึงเป็นไปได้ว่าวัดแห่งนี้ได้ตั้งชื่อตามถิ่นฐานเดิมของผู้คนส่วนใหญ่ในสังคม เพื่อเป็นการรำลึกถึงถิ่นฐานเดิมที่เคยจากมาในอดีต แต่แนวคิดนี้ยังมีข้อโต้แย้ง เนื่องจากไม่มีหลักฐานที่ชี้เฉพาะว่าชาวลาวจากเมืองเวียงจันทน์ได้อพยพเข้ามาอยู่บริเวณวัดแห่งนี้ และในปัจจุบันไม่ปรากฏประชาชนที่พูดภาษาอีสานในบริเวณนี้เช่นกัน

สำหรับแนวคิดที่สอง ชื่อวัดจันทบุรีน่าจะมาจากชื่อเดิมคือ วัดจันทร์ โดยปรากฏการเรียกชื่อนี้ในบันทึกการเสด็จตรวจการคณะสงฆ์ในมณฑลกรุงเก่า เมื่อพ.ศ.2457 ของสมเด็จพระมหาสมณเจ้ากรมพระยาวชิรญาณวโรรส² การเรียกชื่อวัดในลักษณะนี้ น่าจะมาจากการสังเกตลักษณะเฉพาะของบริเวณนั้นๆของ คนสมัยโบราณ ซึ่งแต่เดิมบริเวณวัดจันทบุรีอาจจะมีต้นจันทน์จำนวนมาก เช่นเดียวกับการเรียกชื่อในลักษณะนี้กับสถานที่อื่นๆ เช่น บ้านท่าช้าง คือเป็นบริเวณที่ช้างขึ้นจากแม่น้ำ บ้านต้นตาล คือบริเวณที่มีต้นตาลจำนวนมาก บ้านหนองสีดา คือบริเวณที่มีต้นฝรังขึ้นจำนวนมาก แต่แนวคิดนี้ยังมีข้อโต้แย้ง เนื่องจากหลักฐานที่ปรากฏ คือ บันทึกการเสด็จตรวจการคณะสงฆ์ในมณฑลกรุงเก่า เป็นการเรียกชื่อวัดแห่งนี้โดยคนนอก ซึ่งการเรียกชื่อวัดจันทบุรีอาจจะกร่อนมาจากชื่อวัดจันทบุรี ได้เช่นกัน



รูปที่ 1 อุโบสถวัดจันทบุรี อำเภอเสาไห้ จังหวัดสระบุรี

3. การศึกษาเกี่ยวกับวัดจันทบุรีที่ผ่านมา

ปัจจุบันได้มีหน่วยราชการเข้ามาสำรวจและทำการศึกษาค้นคว้า เกี่ยวกับวัดและอุโบสถหลังนี้ไว้เป็นข้อมูลเบื้องต้นในการขึ้นทะเบียนเป็นโบราณสถานและทำการบูรณะ ดังนี้

ใน พ.ศ.2526 กรมศิลปากร ได้จัดทำโครงการโบราณคดีประเทศไทยขึ้น เพื่อเป็นการสำรวจ และรวบรวมข้อมูลเกี่ยวกับแหล่งโบราณคดีในพื้นที่ต่างๆของประเทศไทย โดยในส่วนของวัดจันทบุรีได้รับการ

¹เจ้าพระยาทิพากรวงศ์. (2547). พระราชพงศาวดารกรุงรัตนโกสินทร์ รัชกาลที่ 3. พิมพ์ครั้งที่ 7. (กรุงเทพฯ: โรงพิมพ์คุรุสภา), หน้า 39.

²มหาหมงกุฎราชวิทยาลัย. (2537). เล่มเดิม. หน้า 354.

สำรวจภายใต้โครงการโบราณคดีประเทศไทย(ภาคกลาง) มีผู้รับผิดชอบโครงการคือ คุณสุนิสา มั่นคง ซึ่งเป็นนักวิชาการประจำสำนักโบราณคดี กรมศิลปากร การสำรวจในครั้งนี้ได้ทำการศึกษาเกี่ยวกับที่ตั้ง สถาปัตยกรรมประเทศไทย ลักษณะของแหล่งโบราณสถานคืออุโบสถวัดจันทบุรี เอาไว้เบื้องต้น¹

ภายหลังจากการสำรวจ ได้มีการนำข้อมูลการสำรวจเหล่านี้ตีพิมพ์เผยแพร่ในพ.ศ.2531² และตีพิมพ์อีกครั้งพร้อมรายละเอียดเกี่ยวกับการขึ้นทะเบียนและประกาศในราชกิจจานุเบกษา ในพ.ศ.2537³

การสำรวจอุโบสถวัดจันทบุรีของกรมศิลปากรในครั้งนี้ เป็นการสำรวจในองค์รวม ยังขาดการอธิบายในรายละเอียดบางส่วนที่เกี่ยวกับองค์ประกอบส่วนใหญ่ของอุโบสถ เช่น ลักษณะของภาพจิตรกรรมฝาผนัง องค์ประกอบศิลปทางสถาปัตยกรรมของอาคาร และคติในการสร้างอุโบสถในลักษณะเช่นนี้ ซึ่งเป็นประเด็นที่อาจนำไปสู่ความเข้าใจในบริบททางสังคม เกี่ยวกับความนิยมในรูปแบบของอาคารและจิตรกรรมฝาผนัง รวมทั้งความเปลี่ยนแปลงทางสังคมของชุมชนแห่งนี้ได้ ดังนั้น จุดประสงค์ในการนำเสนอบทความนี้ จึงต้องการหยิบยกประเด็นดังกล่าวมานำเสนอ เพื่อความสมบูรณ์ในการศึกษาเกี่ยวกับวัดจันทบุรีต่อไป

4. การศึกษาวิเคราะห์เกี่ยวกับลักษณะทางสถาปัตยกรรมและจิตรกรรมของอุโบสถวัดจันทบุรี

อุโบสถวัดจันทบุรี มีองค์ประกอบที่สำคัญ 2 ส่วนคือ ลักษณะทางสถาปัตยกรรมภายนอกและจิตรกรรมฝาผนังภายในอุโบสถ ซึ่งจะกล่าวถึงตามลำดับดังนี้

4.1 ลักษณะทางสถาปัตยกรรม

อุโบสถวัดจันทบุรี เป็นอาคารก่ออิฐถือปูนขนาดกว้างประมาณ 7 เมตร ยาวประมาณ 15 เมตร มีประตูอยู่ด้านทิศตะวันออก 2 ช่อง และมีหน้าต่างอยู่ด้านทิศเหนือและทิศใต้อย่างละ 5 ช่อง โดยพื้นที่ด้านในระหว่างประตูและหน้าต่าง จะมีภาพจิตรกรรมฝาผนังอยู่ทุกช่อง รอบอุโบสถจะมีฐานเสมาอยู่ทั้ง 4 ทิศ

จากการสำรวจโดยคณะสำรวจวารสารเมืองโบราณเมื่อพ.ศ.2533 ได้ให้ข้อมูลว่า ไบเสมาทั้งหมดได้รับการเคลื่อนย้ายไปปักกรอบอุโบสถหลังใหม่เมื่อไม่นาน หรือเมื่อประมาณ 20 ปีที่ผ่านมา⁴ แต่จากการที่ผู้เขียนได้สัมภาษณ์พระภิกษุของวัดแห่งนี้เมื่อพ.ศ.2550 ได้รับข้อมูลว่า ไบเสมาทั้งหมดแต่เดิม ทำด้วยไม้ และได้ถูกโจรกรรมไปเมื่อประมาณ 10 ปีมานี้

เครื่องบนและหน้าบัน

เครื่องบนของอุโบสถหลังนี้มีโครงสร้างเป็นไม้ มุงกระเบื้อง ไม่มีชายคา เป็นที่น่าสังเกตว่า บริเวณจั่วไม่มีช่อฟ้าและใบระกา มีการก่อผนังหุ้มกลองสูงขึ้นไปจนถึงบริเวณจั่ว ลักษณะเครื่องบนเช่นนี้ ได้ปรากฏ

¹ กองโบราณคดี. (2526). รายงานการสำรวจแหล่งโบราณคดี วัดจันทบุรี ตำบลเมืองเก่า อำเภอเสนาให้จังหวัดสระบุรี. (รายงานการสำรวจ), หน้า 4.

² กองโบราณคดี. (2531). แหล่งโบราณคดีประเทศไทย เล่ม 2. (กรุงเทพฯ: ชุมนุมสหกรณ์การเกษตรแห่งประเทศไทย), หน้า 229-231.

³ กองโบราณคดี. (2537). ทะเบียนโบราณสถานในเขตหน่วยศิลปากร ที่ 1. (กรุงเทพฯ: ป.สัมพันธ์พาณิชย์), หน้า 537.

⁴ ศรัณย์ ทองปาน. (2533, กรกฎาคม-กันยายน). วัดเก่าเสนาให้. เมืองโบราณ. 17(3), หน้า 145.

ครั้งแรกในสมัยอยุธยาตอนปลาย ในแผ่นดินสมเด็จพระนารายณ์ ปรากฏหลักฐานคือ ลายหน้าบ้านอุโบสถ
ทรงวิไลนดา วัดชมพูเวก จังหวัดนนทบุรี¹

บริเวณหน้าบ้านทั้งด้านตะวันออกและตะวันตก จะมีการปั้นปูนเป็นลายต้นไม้และดอกไม้ ซึ่งเรียกว่า
แบบ “ก้านต่อดอก” ที่แสดงนัยของปาหิมพานต์ โดยมีเครื่องถ้วยชามจีนเป็นเกสร เครื่องถ้วยเหล่านี้กำหนด
อายุอยู่ในสมัยราชวงศ์เซ็ง (พ.ศ.2180-2454) สังเกตได้จากเครื่องถ้วยชามบางชิ้นเป็นสีเขียวไขก่า และมีการ
แกะสลักลายบนตัวภาชนะ ซึ่งเป็นลักษณะเฉพาะของเครื่องถ้วยจีนในยุคนี้² การพบเครื่องถ้วยจีนที่มีอายุสมัย
ที่คาบเกี่ยวกับสมัยรัตนโกสินทร์ตอนต้นของไทย³ ปรากฏอยู่ที่อุโบสถวัดจันทบุรีแห่งนี้ ตลอดจนการสร้าง
อาคารที่มีลักษณะสถาปัตยกรรมแบบไทย-จีน หรือเรียกอีกอย่างว่า “แบบพระราชนิยม” ซึ่งมีความนิยมอย่าง
สูงในรัชสมัยพระบาทสมเด็จพระนั่งเกล้าเจ้าอยู่หัวเป็นผลมาจากการติดต่อกับชาวจีนอย่างต่อเนื่อง
ทำให้มีการรับเอางานศิลปกรรมแบบจีน เช่น ตุ๊กตาศิลา เครื่องถ้วย และกระเบื้องเคลือบสีต่างๆ มาประดับ
ตกแต่งอุโบสถและวิหาร ตามวัดในกรุงเทพฯ และวัดตามหัวเมืองต่างๆ เป็นจำนวนมาก⁴ ดังนั้นจึง
วิเคราะห์ได้ว่า อุโบสถวัดจันทบุรีแห่งนี้ ได้สร้างขึ้นในสมัยรัชกาลที่ 3

ในส่วนองค์ประกอบอื่นของหน้าบ้าน ยังประกอบด้วยการปั้นปูนเป็นรูปช่อดอกไม้ ได้แก่ ดอกบัวและ
ดอกโบตั๋น ซึ่งเป็นดอกไม้มงคลในวัฒนธรรมจีนที่มีความนิยมมาอย่างยาวนาน⁵ ลายช่อดอกไม้ี่จะเป็น
แนวยาวทั้งด้านซ้ายและด้านขวาของหน้าบ้าน ในส่วนของหน้าบ้านด้านตะวันออก จะปรากฏลายปั้นปูนรูป
กิณรีที่อยู่ในปาหิมพานต์ อยู่ด้านล่างของลายต้นไม้ ส่วนบริเวณด้านล่างสุดของหน้าบ้านจะทำเป็นลวดลาย
“ดอกซีกดอกซ้อน” และลวดลายลาย “กระจังตาอ้อย”



รูปที่ 2

หน้าบ้านด้านทิศ
ตะวันออกของอุโบสถ
วัดจันทบุรี ปรากฏเป็น
ลวดลายต้นไม้และ
ดอกไม้ ที่สื่อถึงลักษณะ
ของปาหิมพานต์ โดยมี
เครื่องถ้วยอย่างจีน
ประดับตกแต่งในส่วน
ของเกสร

¹ น. ณ ปากน้ำ. (2544). หน้าบ้าน เอกลักษณะศิลปะสถาปัตยกรรมไทย. พิมพ์ครั้งที่ 2 (กรุงเทพฯ : เมืองโบราณ), หน้า 19.

² ณีฐฎภัทร จันทวิช. (2529). เครื่องถ้วยจีนที่พบจากแหล่งโบราณคดีในประเทศไทย. หน้า 108.

³ น. ณ ปากน้ำ. (2430). ศิลปะจีน และคนจีนในไทย. (กรุงเทพฯ: เมืองโบราณ), หน้า 59.

⁴ ศักดิ์ชัย สายสิงห์. (2547). พระบาทสมเด็จพระนั่งเกล้าเจ้าอยู่หัว กับพระราชศรัทธาปณิธาน ในการสถาปนาวัดกุสสถานในพระพุทธศาสนา. (กรุงเทพฯ: มหาวิทยาลัยศิลปากร), หน้า 7.

⁵ สันติ เล็กสุขุม. (2550). ความสัมพันธ์จีน-ไทย โยงใยในลวดลายประดับ. (กรุงเทพฯ: เมืองโบราณ), หน้า 22.

กรอบประตูและหน้าต่าง

กรอบประตูและหน้าต่างของอุโบสถวัดจันทบุรี มีลักษณะเป็น “ทรงกรอบซุ้ม” ซึ่งมีลวดลายเกลียวดอกไม้อยู่ด้านข้าง ส่วนซุ้มด้านบนจะมีการปั้นปูนเป็นลวดลายเครือเถา โดยมีจุดเด่นอยู่ที่ถ้ายชามจีนในลักษณะเป็นเกสรดอกไม้ ถ้ายชามจีนที่ประดับอยู่ในซุ้มหน้าต่างนี้ เป็นชนิดเดียวกันกับที่ประดับอยู่บริเวณซุ้มหน้าต่างวิหารวัดโปรดเกศ อำเภอพระประแดง จังหวัดสมุทรปราการ ซึ่งวัดดังกล่าว ถือได้ว่าเป็นต้นเค้าของสถาปัตยกรรมแบบ “พระราชนิยม” ในรัชสมัยพระบาทสมเด็จพระนั่งเกล้าเจ้าอยู่หัว¹

นอกจากนี้ยังมีข้อสังเกตเกี่ยวกับลักษณะของใบไม้และดอกไม้บริเวณกรอบหน้าต่างด้านทิศเหนือที่มีลักษณะแข็งกระด้างแบบฝรั่ง ซึ่งมีความนิยมในช่วงรัชสมัยพระบาทสมเด็จพระจอมเกล้าเจ้าอยู่หัว² ซึ่งต่างไปจากใบไม้และดอกไม้ในกรอบหน้าต่างด้านทิศใต้ โดยเป็นไปได้ว่า ลักษณะทางศิลปะที่ต่างกันเช่นนี้เป็นผลมาจากการบูรณะในสมัยหลัง



รูปที่ 3 กรอบหน้าต่างด้านทิศใต้ ลักษณะเป็นทรงกรอบซุ้ม ซึ่งปรากฏลวดลายเกลียวดอกไม้และดอกโบตั๋น

ฐานอุโบสถและฐานใบเสมา

บริเวณฐานอุโบสถ จะมีลักษณะเป็น “ลวดบัว” ซึ่งเรียกโดยรวมว่า “ฐานบัวลูกแก้วอกไก่” ในส่วนของฐานใบเสมา จะมีองค์ประกอบคือ กลีบบัว 3 ชั้น ซึ่งรองรับใบเสมาอยู่ด้านล่าง ต่ำลงมาเป็นส่วนซึ่งมีลักษณะคล้าย “ฐานบัวลูกแก้วอกไก่” และมี “ฐานสิงห์” คือมีลักษณะหลายขาสิงห์รองรับอยู่ล่างสุด³

¹ สงวน รอดบุญ. (2526). พุทธศิลป์รัตนโกสินทร์. (กรุงเทพฯ: รุ่งวัฒนา), หน้า 6.

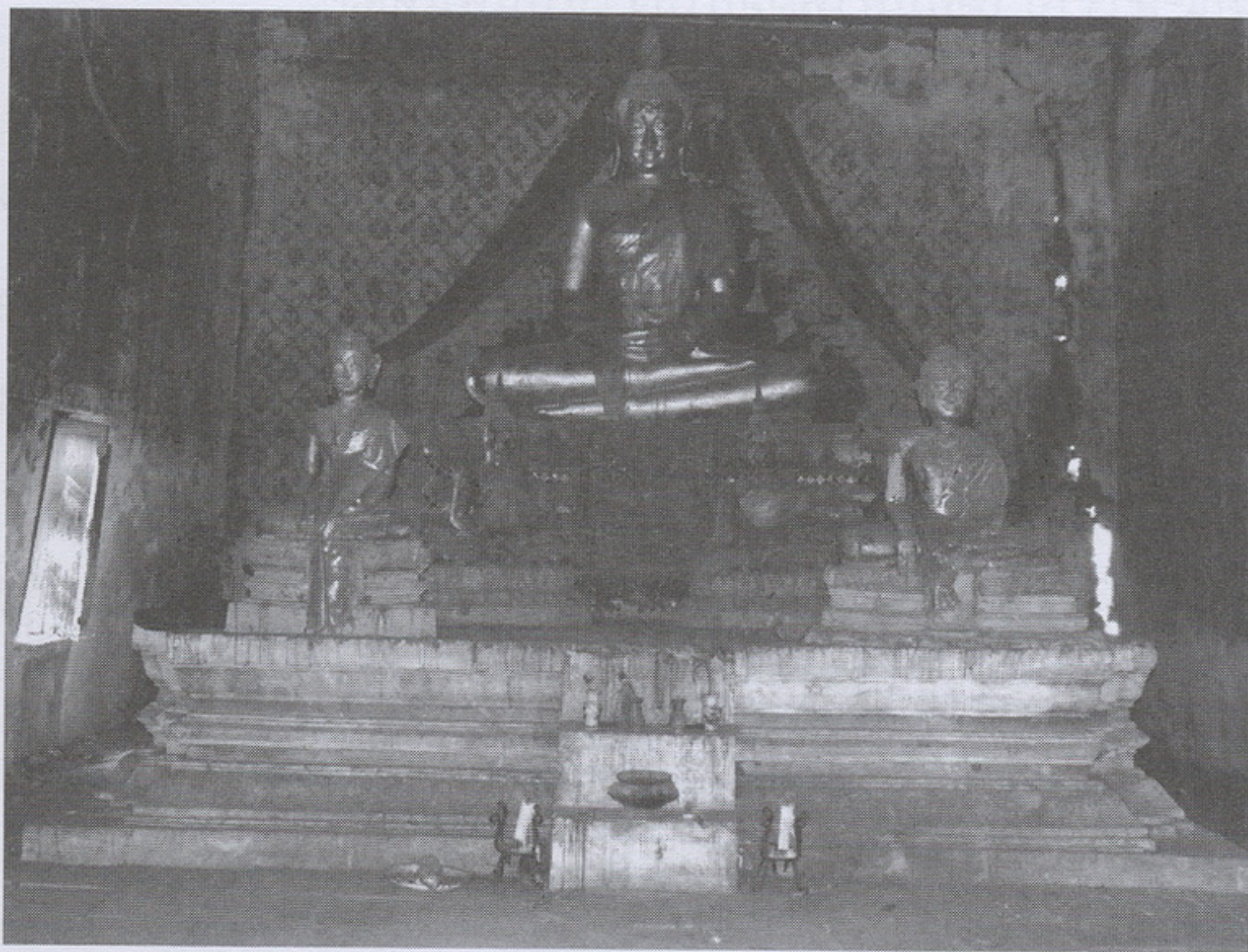
² น. ณ ปากน้ำ. (2543). ลายปูนปั้น มณฑลศิลปอันเลิศแห่งสยาม. พิมพ์ครั้งที่ 3. (กรุงเทพฯ: เมืองโบราณ), หน้า 85.

³ สันติ เล็กสุขุม. (2545). กระหนก ในดินแดนไทย. หน้า 141.

พระพุทธรูปภายในอุโบสถ

ภายในอุโบสถปรากฏพระประธาน เป็นพระพุทธรูปปูนปั้น ประทับนั่งขัดสมาธิราบ ปางสมาธิ ซึ่งมีลักษณะทางพุทธศิลป์ แบบพระราชนิยมในรัชสมัยพระบาทสมเด็จพระนั่งเกล้าเจ้าอยู่หัว คือ พระพักตร์กลม พระโอษฐ์เล็ก ขมวดพระเกศาเล็ก¹ พระประธานองค์ดังกล่าวประดิษฐานอยู่บนฐานชุกชี ที่มีการประดับด้วยกระจกลีตั้งแต่กลีบบัวลงมาถึงฐานสิงห์ นอกจากนี้ยังมีการวาดภาพดอกไม้บริเวณฐานสิงห์จนถึงฐานซึ่งรองรับฐานสิงห์อีกชั้นหนึ่ง

ที่ฐานชั้นล่างยังมีพระสาวกอีก 4 องค์ ประดิษฐานอยู่ พระพุทธรูปทั้งหมดอยู่บนฐานที่มีลักษณะแบบบัวลูกฟักขนาดใหญ่ มีการย่อมุมด้านหน้า และเมื่อสังเกตอย่างละเอียด จะพบลวดลายเขียนสีเป็นรูปบัวหงาย



รูปที่ 4 หมู่พระพุทธรูปภายในอุโบสถวัดจันทบุรี

4.2 ภาพจิตรกรรมฝาผนังภายในอุโบสถ

ภายในพระอุโบสถวัดจันทบุรี มีภาพจิตรกรรมฝาผนังซึ่งเป็นเรื่องราวเกี่ยวกับพุทธประวัติ ชาดก และสภาพสังคมของชาวพุทธในท้องถิ่นสระบุรี โดยจะอธิบายความหมายและลักษณะของภาพตั้งแต่ภาพแรก โดยกำหนดเริ่มจากบริเวณหลังพระประธาน มาทางด้านซ้ายตามเข็มนาฬิกา จนมาบรรจบกับภาพทางด้านขวาของพระประธาน ดังต่อไปนี้

1. ภาพม่านด้านหลังพระประธาน

ภาพดังกล่าวมีลักษณะผสมผสานศิลปะไทย-จีน ซึ่งเลียนแบบ “ผ้าม่านห้อยชายบน” ตัวม่านเป็นรูปดอกกลอย ขอบม่านเป็นรูปดอกชีกดอกช้อน ส่วนปลายม่านทั้งซ้ายและขวา จะเป็นลวดลายผลไม้ นานาชนิด

¹ ศักดิ์ชัย สายสิงห์. (2551). งานช่างสมัยพระนั่งเกล้า. (กรุงเทพฯ: มติชน), หน้า 221.

2. ภาพพวงดอกไม้และเหล่าเทพชุมนุมบริเวณคอสอง หรือผนังติดเพดานด้านเหนือและใต้

ภาพดังกล่าวมีลักษณะเป็นพวงดอกไม้สีแดงสลับกับสีน้ำเงิน ลักษณะผสมผสานศิลปะไทย-จีน ถัดลงมาจากภาพพวงดอกไม้เป็นภาพเทพชุมนุม ซึ่งประกอบด้วยยักษ์ ครุฑ เทวดา และพรหม ระหว่างเทพองค์ต่างๆ มีลายอุบะลักษณะคล้ายกับตาลปัตรคั่นอยู่ เทพทั้งหมดอยู่ในท่าหนึ่งประคองอัญชลี โดยมีพวงดอกไม้และรูปเทียนถวายแด่องค์พระพุทธรูปเจ้าซึ่งประทับอยู่บนบัลลังก์ดอกบัว

ฉากหลังของภาพบริเวณคอสองจะเป็นภาพดอกไม้ร่วง ซึ่งถือเป็นขนบการวาดอย่างเก่า ที่นิยมกันในสมัยอยุธยา และหมดความนิยมลงในสมัยรัตนโกสินทร์¹

3. ภาพพระสาวกด้านซ้ายสุดของพระประธาน

ภาพนี้ประกอบด้วยส่วนหนึ่งของตัวมานที่เป็นลายดอกลอย และภาพพระสาวก คือ พระโมคคัลลานะที่กำลังยืนในลักษณะสำรวจ โดยมีภาพดอกไม้ร่วงเป็นพื้นหลัง

4. ภาพพระพุทธรูปเจ้าและพระปัญจวัคคีย์ ระหว่างช่องหน้าต่างบานที่หนึ่งกับบานที่สอง

ภาพดังกล่าวเป็นภาพพุทธประวัติตอนที่พระพุทธรูปเจ้าทรงบำเพ็ญทุกรกิริยา ซึ่งเป็นวิธีหนึ่งที่นักบวชในสมัยนั้นนิยมกระทำ เพื่อแสวงหาหนทางแห่งการดับทุกข์ ด้านซ้ายและด้านขวาประกอบไปด้วยพระปัญจวัคคีย์ทั้ง 5 คือ พระอัญญาโกณฑัญญะ พระวัปปะ พระภัททิยะ พระมหานามะ และพระอัสสชิ

5. ภาพพุทธประวัติระหว่างช่องหน้าต่างบานที่สองกับบานที่สาม

ภาพนี้เป็นภาพพุทธประวัติตอนที่พระพรหม พระอินทร์ และเหล่าเทวดา ได้อาราธนาพระพุทธรูปเจ้าให้เทศนาโปรดสัตว์ ข้อสังเกตของภาพนี้คือ จะเห็นวิหารและอาคารแบบจีน ซึ่งเป็นรูปแบบที่แพร่หลายในจิตรกรรมสมัยรัชกาลที่ 3

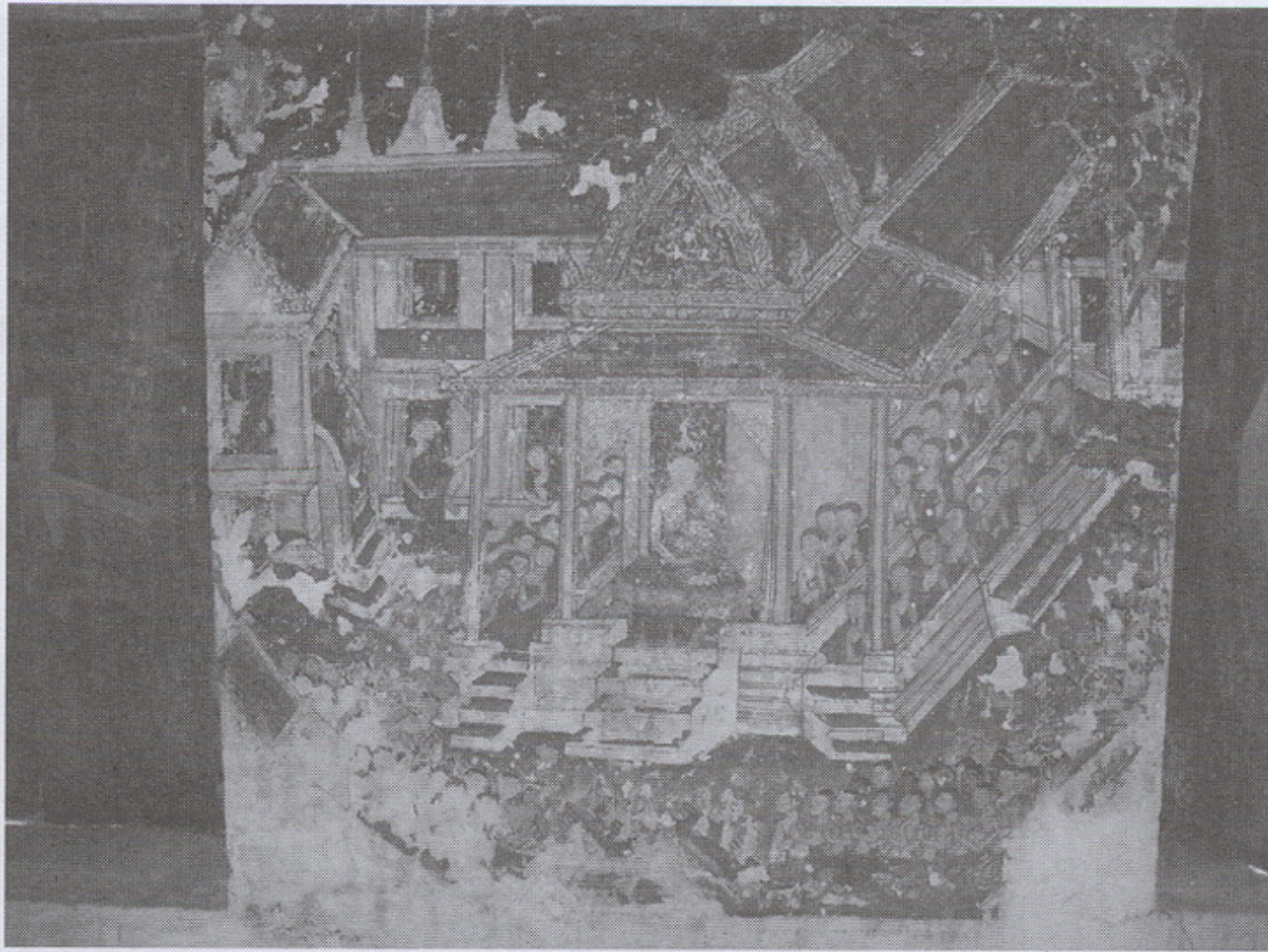
6. ภาพพระพุทธรูปเจ้าและเหล่าพระสาวกระหว่างช่องหน้าต่างบานที่สามกับบานที่สี่

ในภาพนี้จะเห็นอาคารแบบจีน 5 ชั้น โดยพระพุทธรูปเจ้าอยู่ชั้นบนสุด ส่วนชั้นล่างเป็นเหล่าพระสาวก ด้านซ้ายมือจะเป็นหอรระฆังซึ่งมีลักษณะสถาปัตยกรรมที่คล้ายคลึงกัน

7. ภาพพระพุทธรูปเจ้าและเหล่าพุทธบริษัทระหว่างช่องหน้าต่างบานที่สี่กับบานที่ห้า

ภาพนี้เป็นตอนที่พระพุทธรูปเจ้าทรงแสดงธรรมเทศนาแก่เหล่าพุทธบริษัท ซึ่งอาจเป็นวันสำคัญทางศาสนา

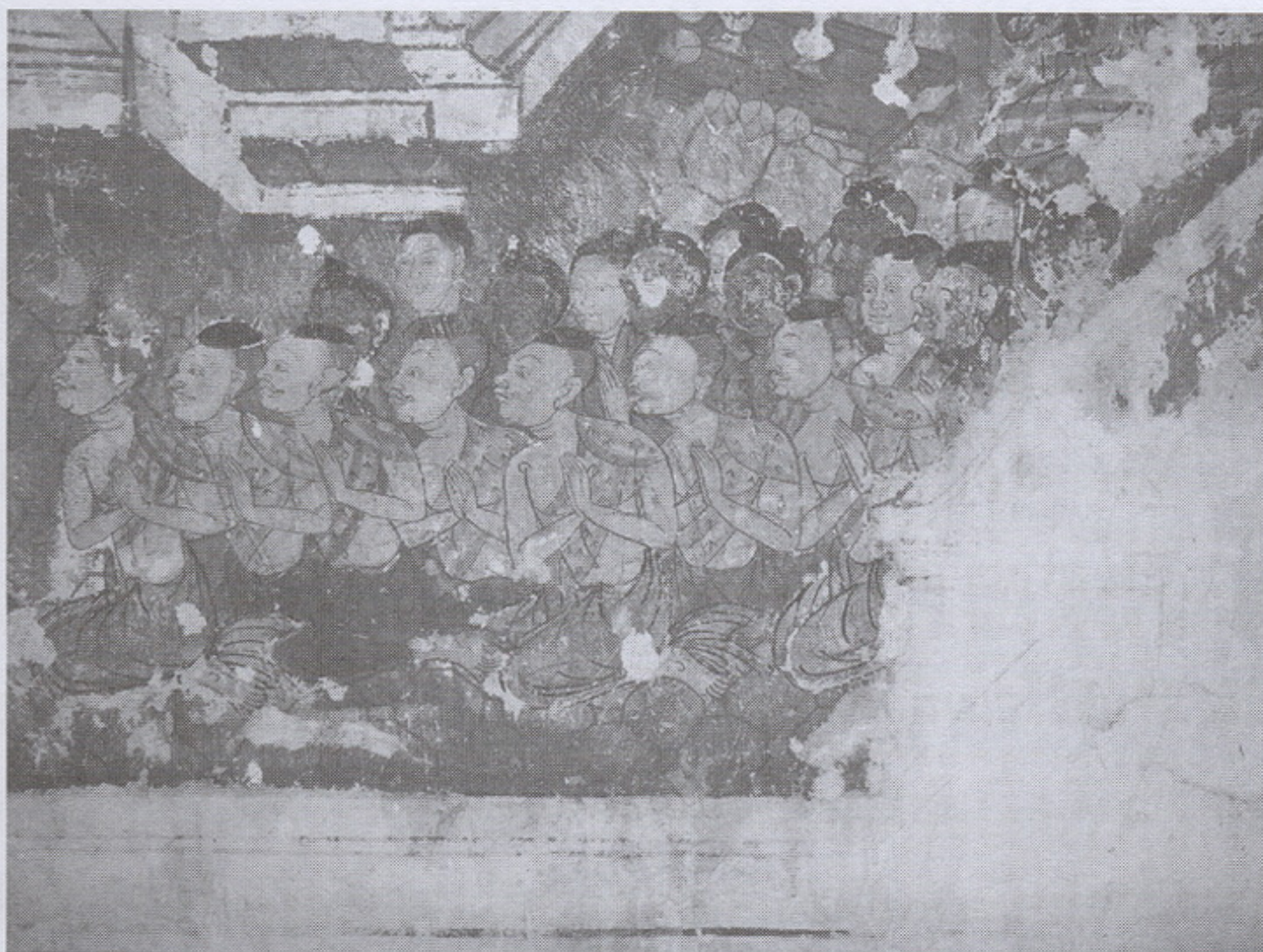
¹ สันติ เล็กสุขุม. (2548). จิตรกรรมไทย สมัยรัชกาลที่ 3 ความคิดเปลี่ยน การแสดงออกก็เปลี่ยนตาม. หน้า 262.



รูปที่ 5 จิตรกรรมฝาผนังด้านทิศเหนือ เป็นภาพพุทธประวัติเกี่ยวกับ
พระพุทธเจ้าและเหล่าพุทธบริษัท

ในบริเวณด้านล่างของภาพ (ภาพที่ 5) มีเหล่าพุทธบริษัทนั่งพนมมือ ที่มีความแตกต่างด้านสีผิวและ
การแต่งกาย อาจหมายถึงกลุ่มคนหลากหลายชาติพันธุ์ในท้องถิ่น โดยในภาพนี้อาจประกอบด้วยกลุ่มคน อย่าง
น้อย 3 กลุ่มด้วยกัน คือ คนสยามอยู่แถวหน้าสุด ผมทรงหลักแจวห่วงโจงกระเบน คนจีนอยู่ด้านหลังคน
สยาม ผิวขาว ชุดคลุมสีฟ้า

สำหรับกลุ่มคนที่อยู่ด้านหลังสุด ผิวเข้ม มวยผมเหนือหน้าผาก ห่วงผ้าลายขวางสีน้ำตาลเขียวซึ่งมี
ลักษณะเหมือนกับกลุ่มคนที่ปรากฏในภาพจิตรกรรมฝาผนังวัดบางแคใหญ่ อำเภออัมพวา จังหวัด
สมุทรสงคราม โดยอาจารย์สันติ เล็กสุขุม ได้อธิบายว่าลักษณะของผู้คนเช่นนี้ว่า คือคนมอญ¹



รูปที่ 6 กลุ่มคนหลากหลายชาติพันธุ์ ที่ปรากฏอยู่ในจิตรกรรมฝาผนัง
วัดจันทบุรี

¹สันติ เล็กสุขุม. (2548). เล่มเดิม. หน้า 75.

เกี่ยวกับความหลากหลายทางชาติพันธุ์ในสังคม ที่ปรากฏอยู่ในภาพจิตรกรรมฝาผนังวัดจันทบุรีนี้ ถือได้ว่ามีอยู่จริง เฮนรี มูโฮต์ นักสำรวจชาวฝรั่งเศส ที่เดินทางมายังสระบุรีในพ.ศ.2401 ได้กล่าวถึงสภาพสังคม ผู้คนและบ้านเรือนบริเวณเมืองสระบุรีแห่งนี้ว่า...

.....สระบุรีมีอาณาเขตกว้างขวาง ประชาชนส่วนใหญ่เป็นชาวสยาม ชาวจีน และชาวลาว ที่ประกอบอาชีพเกษตรกรรม ตั้งบ้านเรือนรวมกลุ่มเป็นส่วนใหญ่ หมู่บ้านเหมือนกับเมืองและเหมือนกับหมู่บ้านชาวสยามทั่วไป บ้านทำด้วยไม้ไผ่ อยู่ในร่มทึบร่มไม้ เรียงรายบนฝั่งแม่น้ำ มองผ่านออกไปก็เห็นท้องนา ไกลออกไปเบื้องหน้าเป็นป่าทึบ พอที่บรรดาสัตว์ป่าทั้งหลายจะอาศัยอยู่ได้โดยไม่ถูกรบกวน...¹

8. ภาพระหว่างช่องหน้าต่างบานที่ห้าจนถึงมุขอาคาร และเลยมาถึงประตูบานซ้าย

ภาพดังกล่าวถือว่ามีรายละเอียดค่อนข้างมาก ซึ่งจะกล่าวตามลำดับจากซ้ายไปขวา ดังนี้

ด้านซ้ายสุด จะเป็นภาพเรือนกาแล ซึ่งเป็นเรือนภาคเหนือ มีลักษณะเป็นเรือนฝาไม้กระดาน หลังคามุงจาก ลักษณะคล้ายเรือนเครื่องสับภาคกลาง โดยในภาพจะเป็นวิถีชีวิตของผู้คนในท้องถิ่นที่อยู่ร่วมกันอย่างปกติสุข มีทั้งคนสยาม และคนยวนจากเชียงใหม่ ซึ่งเป็นอีกกลุ่มชาติพันธุ์หนึ่งที่ได้อพยพเข้ามายังเมืองสระบุรีในพ.ศ.2347² โดยกำลังเตรียมข้าวของเพื่อใส่บาตรในตอนเช้า

ถัดมาเป็นภาพหมู่อาคาร โดยอาคารหลังกลางจะเป็นอาคารแบบฝรั่งสองชั้น สังเกตได้จากลวดลายกรอบประตูหน้าต่างอย่างฝรั่ง ภายในอาคารจะเห็นคนใส่หมวก นั่งอ่านหนังสือ และส่องกระจก นอกจากนี้ยังปรากฏภาพผู้หญิงชาวยวนสองคน กำลังแอบมองผู้ชายหญิงที่เสพสังวาสอยู่กลางลาน หน้าอาคารสองชั้น

เกี่ยวกับอาคารที่มีลักษณะหลายชั้น แม้จะเคยมีการริเริ่มสร้างมาแล้วในรัชสมัยพระบาทสมเด็จพระพุทธเลิศหล้านภาลัย ดังเช่น พระบันทยา ภายในวัดบวรนิเวศวิหารฯ แต่การสร้างเรือนอยู่อย่างฝรั่ง เช่นเดียวกับในจิตรกรรมฝาผนังวัดจันทบุรีแห่งนี้ ได้เริ่มแพร่หลายในรัชสมัยพระบาทสมเด็จพระจอมเกล้าเจ้าอยู่หัว³ จึงเป็นไปได้ว่าภาพจิตรกรรมในตอนนี้อาจมีการเขียนเพิ่มเติมในสมัยหลัง อย่างไรก็ตาม การพบภาพจิตรกรรมฝาผนังที่มีลักษณะแบบสมัยใหม่ คือ อาคารหลายชั้นอย่างฝรั่งและภาพคนอ่านหนังสือฝรั่ง ได้สะท้อนให้เห็นถึงการรับเอาวิทยาการตะวันตกเข้ามาปรับใช้ในสังคม

สำหรับภาพด้านขวา จะเป็นภาพพุทธประวัติตอนที่พระพุทธเจ้าเสด็จมาที่เมืองอุรุเวลาเสนานิคม และได้ขอพำนักอยู่กับสำนักขมิณ 3 พี่น้อง (แต่งกายด้วยหนังสัตว์ อยู่ด้านขวาของพระพุทธเจ้า) ซึ่งเป็นเหล่านักบวชในลัทธิบูชาไฟ ด้านขวาสุดเป็นภาพบริเวณสำนักและเหล่านักบวชกำลังประกอบกิจต่างๆ เช่น อาบน้ำ ต้มน้ำ แบกฟืน ผ่าฟืน สุกยา ส่วนด้านซ้ายเป็นเหล่าพระปัญจวัคคีย์ทั้ง 5

9. ภาพพุทธประวัติบริเวณผนังหุ้มกลองด้านตะวันออกหรือด้านบนกรอบประตู

ภาพนี้เป็นพุทธประวัติตอนสำคัญ คือตอนมารผจญ-ชนะมาร โดยจุดศูนย์กลางของภาพจะอยู่ที่องค์พระสัมมาสัมพุทธเจ้าประทับนั่งบนบัลลังก์ดอกบัวเหนือพระธรณี ด้านขวาเป็นพญาวัวสวตีมารและพล

¹ Henri Mouhot. (1989). **Trauels in Siam, Cambodia and Laos, 1858-1860.** With an introduction by Michael smithies. (Oxford: Oxford University Press), p. 120.

² เจ้าพระยาทิพากรวงศ์. (2539). เล่มเดิม. หน้า 185-186.

³ ศักดิ์ชัย สายสิงห์. (2551). เล่มเดิม. หน้า 73.

พรรค กำลังใช้อาวุธคุกคามพระพุทธเจ้า ด้านซ้ายเป็นเหตุการณ์ชุลมุน ขณะเหล่ามารกำลังจมนและ ล่องลอยไปกับกระแสน้ำ ส่วนพญาวัวสวดีมารและพญาคชสาร (ช้าง) กำลังแสดงอาการนอบน้อมหลังจากพ่าย แพ้ต่อพระพุทธเจ้า

ด้านบนของภาพจะสังเกตเห็นเส้นสีเทาเป็นริ้วคดโค้งอย่างจีน (ลายฮ่อ) ซึ่งเป็นตัวแบ่งระหว่าง เหล่าวิทยาธรและคนธรรพ์ที่อยู่ไกลออกไป ออกจากเหตุการณ์ตอนมารผจญ-ชนะมาร ซึ่งตามหลัก พระพุทธศาสนา การแบ่งเช่นนี้ เปรียบเสมือนการกำหนดขอบเขตของจักรวาล¹



รูปที่ 7 พุทธประวัติตอนสำคัญที่สุด ตอนมารผจญ-ชนะมาร

10. ภาพพุทธประวัติระหว่างกรอบประตู

ภาพนี้ถือว่ามีลายละเอียดมากอีกภาพหนึ่ง ซึ่งเป็นเรื่องราวในช่วงที่เจ้าชายสิทธัตถะ กำลังจะออก บวช โดยจะอธิบายตามลำดับเรื่องราวดังนี้

ภาพแรกเป็นภาพพุทธประวัติตอนที่เจ้าชายสิทธัตถะ เสด็จออกมาประพาส ณ อุทยานนอกเมือง ซึ่ง พระองค์ได้ทอดพระเนตรเห็นคนแก่ คนเจ็บ และคนตาย รวมถึงนักบวช ซึ่งผู้คนเหล่านี้ได้เปล่งวาจา เชิญชวนให้เจ้าชายสิทธัตถะว่า ออกบวช และวันนี้เองที่พระองค์ได้ตัดสินใจออกบวช

ภาพที่สองเป็นภาพพุทธประวัติ ตอนที่เจ้าชายสิทธัตถะจะออกบวช พระองค์ได้เสด็จไป ทอดพระเนตรพระนางพิมพาและพระราหุลโอรส ที่กำลังบรรทมอยู่ในพระราชวัง ส่วนด้านหน้าปราสาท จะมี นายฉันทะ จูงม้ากัณฐะรออยู่ด้านนอก

ภาพที่สามเป็นภาพพุทธประวัติ เมื่อเจ้าชายสิทธัตถะเสด็จออกบวช โดยพระองค์ทรงม้ากัณฐะ และมีนายฉันทะประจำท้ายม้า มีท้าวจาดูโลกบาลประจำอยู่ที่เท้าม้า มีเหล่าเทพยดา เช่น พระอินทร์ห้อม ล้อมเป็นชบวน ส่วนที่ถือธงด้านหน้าและถอดหมวกเห็นหัวล้านด้านหลังคือเหล่านักบวชในสำนักชฎิล

¹ สันติ เล็กสุขุม. (2548). เล่มเดิม. หน้า 125.

3 ฟีน้อง ด้านซ้ายของภาพจะเห็นวัสถิมาร กำลังยืนอยู่บนยอดเขา เพื่อห้ามไม่ให้เจ้าชายสิทธิตถะออกบวช แต่ก็ไม่เป็นผล

ภาพที่สี่เป็นภาพพุทธประวัติตอนที่เจ้าชายสิทธิตถะออกบวช ทรงตัดพระเกศาโดยมีเทวดาและนายฉันทะกำลังโศกเศร้าอยู่กับม้ากัณฐกะ ส่วนด้านบนจะเห็นพระอินทร์ในท่าเหาะเพื่อรอัญเชิญพระเกศาขึ้นไปประดิษฐานในเจดีย์จุฬามณีบนสวรรค์ชั้นดาวดึงส์

11. ภาพขาดกระหว่างบานประตูด้านขวาถึงกรอบหน้าต่างบานแรก

เป็นจิตรกรรมฝาผนังในเรื่อง พระมโหสถชาดก ภายในปราสาทจะเห็นหญิงสองคนซึ่งอยู่ในอารมณ์สวาท ถูกขักรอก ด้านซ้ายสุดจะเป็นภาพทหารโปรตุเกส 2 คน ยืนคุยกันกับผู้ชายโปกผ้าที่ศีรษะ ใส่เสื้อคลุม ข้อสังเกตของภาพนี้คือ ต้นไม้ด้านหลังปราสาท ซึ่งแต่เดิมมีการตัดเส้นใบไม้ด้วยสีดำ แต่ที่เห็นในปัจจุบันคือการใช้แปรงปัดไปที่ใบไม้ ไม่มีการตัดเส้น ซึ่งเป็นผลจากการบูรณะในพ.ศ.2532

12. ภาพขาดกระหว่างหน้าต่างบานที่หนึ่งกับบานที่สอง

เป็นภาพทศชาติชาดก เรื่อง เนมิราชชาดก ภาพนี้เป็นตอนที่พระเจ้าเนมิราช ได้ลงไปทอดพระเนตรในนรก ก่อนที่พระองค์จะขึ้นไปทอดพระเนตรบนสวรรค์ชั้นดาวดึงส์ และสนทนารธรรมกับพระอินทร์ รวมทั้งเหล่าเทวดา

ด้านซ้ายของภาพจะเป็นการทรมานด้วยวิธีต่างๆในนรก ช่องสี่เหลี่ยมซึ่งมีหน้าคนอยู่ภายใน มีความหมายแทนนรกขุมอื่นๆ ส่วนผู้ที่ขี่ม้าซึ่งมีกายสีเขียว คือเทพบุตรมาตุลี สารathiผู้ขับรถเวชยันต์ ของพระอินทร์ โดยมีพระเจ้าเนมิราชประทับอยู่บนรถ

13. ภาพระหว่างหน้าต่างบานที่สองกับบานที่สาม

ในภาพนี้จะเห็นเจดีย์บรรจุพระบรมสารีริกธาตุอยู่บนยอดเขา ตามคติความเชื่อดั้งเดิม เกี่ยวกับยอดเขาพระสุเมรุอันเป็นศูนย์กลางของจักรวาล และเป็นที่สุดของสิ่งที่สำคัญที่สุด ความเชื่อเช่นนี้ได้ปรากฏในวัฒนธรรมพุทธศาสนาและฮินดูอย่างแพร่หลาย

14. ภาพขาดกระหว่างหน้าต่างบานที่สามกับบานที่สี่

เป็นจิตรกรรมฝาผนังเรื่อง มหาชนกชาดกตอนสำเภาอัปปางท่ามกลางพายุ ในภาพลูกเรือซึ่งเป็นแขกมลายูกำลังหนีตายโดยการปีนเสากระโดงเรือบ้าง บางคนตกลงไปในมหาสมุทร ถูกปลายักษ์กัดกิน ด้านซ้ายเป็นเทพธิดาเมขลา กำลังเหาะมาช่วยมหาชนโพธิสัตว์ ซึ่งเพียรพยายามว่ายน้ำอยู่ถึงเจ็ดวัน เจ็ดคืน

15. ภาพขาดกระหว่างหน้าต่างบานที่สี่กับบานที่ห้า

ภาพนี้ได้หลุดลอกแทบทั้งหมด แต่ยังสังเกตได้ว่าเป็นทศชาติชาดก เรื่อง เตมีย์ชาดก ซึ่งเป็นตอนที่พระเตมีย์แก่ล้งง่อยเปลี้ย โดยพระเตมีย์ไม่ต้องการครองราชย์สมบัติ จนพระองค์เจริญพรรษาได้ 15 ปี พระบิดาให้สุนันทสารathi นำพระเตมีย์ใส่เกวียนเพื่อไปประหารโดยการฝังทั้งเป็น ซึ่งระหว่างที่ สุนันทสารathi กำลังขุดหลุมอยู่ พระเตมีย์ได้ทดลองกำลังโดยการจับราชรถแวงไปมา เมื่อสุนันทสารathi ได้เห็น จึงได้กราบทูลให้พระองค์ไปครองราชย์สมบัติ แต่พระองค์ยืนยันที่จะออกบวช และเมื่อพระองค์ออกบวช ก็ได้แสดงธรรมถวายพระราชบิดาและพระราชมารดา จนทั้งสองพระองค์ออกบวชตาม

16. ภาพระหว่างหน้าต่างบานที่ห้าถึงมุมติดกำแพง

ภาพนี้หลุดลอกไปแทบไม่เหลืออะไรให้เห็น แต่สามารถสังเกตเห็นส่วนศีรษะบุคคล ซึ่งน่าจะเป็น พระสารีบุตรสาวกเบื้องขวาของพระพุทธเจ้า(ภาพด้านขวานี้ ขนานกับภาพด้านซ้าย ซึ่งเป็นพระโมคคัลลานะ) นอกจากนี้ยังพอสังเกตเห็นภาพดอกไม้ร่วงอยู่พอสมควร

สรุป

จากการศึกษาเกี่ยวกับลักษณะทางสถาปัตยกรรมและจิตรกรรมของอุโบสถวัดจันทบุรี ทำให้ทราบว่าอุโบสถและอาชรมายรวมถึงวัดจันทบุรีแห่งนี้ ได้สร้างขึ้นในรัชสมัยพระบาทสมเด็จพระนั่งเกล้าเจ้าอยู่หัว สังเกตได้จากการใช้เครื่องถ้วยชามจีนในสมัยราชวงศ์เซ็ง มาประดับตกแต่งบริเวณหน้าบันและซุ้มประตูหน้าต่าง นอกจากนี้จิตรกรรมภายในอุโบสถที่มีภาพม้าเหยาะชาวย่างจีน และเก้งจีน สามารถเป็นสิ่งยืนยันได้เช่นกันว่าอุโบสถหลังนี้ได้สร้างขึ้นในสมัยรัชกาลที่ 3

การพบภาพดอกไม้ร่วงในจิตรกรรมฝาผนังวัดจันทบุรี สามารถสะท้อนให้เห็นถึงฝีมือของช่างรุ่นเก่า ที่ยังคงหลงเหลืออยู่ในรัชสมัยพระบาทสมเด็จพระบาทสมเด็จพระนั่งเกล้าเจ้าอยู่หัวได้เป็นอย่างดี และในทางกลับกัน การพบภาพจิตรกรรมประเภทอาคารอย่างฝรั่ง ตลอดจนลักษณะของลายปูนปั้นใบไม้อย่างฝรั่ง ได้สะท้อนให้เห็นถึงการรับเอารูปแบบทางจิตรกรรมและสถาปัตยกรรมอย่างใหม่ มาปรับใช้ ซึ่งอาจเป็นไปได้ว่าเกิดจากการบูรณะในสมัยหลัง

สำหรับภาพจิตรกรรมฝาผนังเกี่ยวกับกลุ่มคนหลากหลายชาติพันธุ์ นอกจากจะสะท้อนให้เห็นถึงวิถีชีวิตความเป็นอยู่ของผู้คนบริเวณบ้านเมืองลุ่มน้ำป่าสักในสมัยโบราณแล้ว ยังเป็นหลักฐานสำคัญ ที่สนับสนุนการมีอยู่ของกลุ่มคนเหล่านี้ ที่พบในเอกสารโบราณประเภทบันทึก จดหมายเหตุ และพระราชพงศาวดารที่มีอยู่น้อยชิ้น

บรรณานุกรม

- ณัฐภักดิ์ จันทวิช. (2529). เครื่องถ้วยจีนที่พบจากแหล่งโบราณคดีในประเทศไทย. กรุงเทพฯ: กรมศิลปากร.
- ดำรงราชานุภาพ, สมเด็จพระ. (2510). เที้ยวตามทางรถไฟ. พิมพ์ครั้งที่ 5. ในงานพระราชทานเพลิงศพ รองอำมาตย์เอก หลวงจิตจักรภรณ์.
- ทิพากรวงศ์, เจ้าพระยา. (2539). ประชุมพงศาวดารฉบับราษฎร พระราชพงศาวดารกรุงรัตนโกสินทร์ รัชกาลที่ 1. กรุงเทพฯ: อมรินทร์.
- _____. (2547). พระราชพงศาวดารกรุงรัตนโกสินทร์ รัชกาลที่ 3. พิมพ์ครั้งที่ 7. กรุงเทพฯ: โรงพิมพ์คุรุสภา.
- น. ณ ปากน้ำ. (2430). ศิลปะจีน และคนจีนในไทย. กรุงเทพฯ: เมืองโบราณ.
- _____. (2543). ลายปูนปั้น มัณฑนศิลป์อันเลิศแห่งสยาม. พิมพ์ครั้งที่ 3. กรุงเทพฯ: เมืองโบราณ.
- _____. (2544). หน้าบัน เอกลักษณ์ศิลปะสถาปัตยกรรมไทย. พิมพ์ครั้งที่ 2. กรุงเทพฯ: เมืองโบราณ.
- นรินทรเทวี, พระเจ้าไปยิกาเธอ กรมหลวง. (2546). จดหมายเหตุความทรงจำ ของพระเจ้าไปยิกาเธอ กรมหลวงนรินทรเทวี (เจ้าครอกวัดโพ). พิมพ์ครั้งที่ 5. กรุงเทพฯ: สำนักพิมพ์ต้นฉบับ.
- โบราณคดี, กอง. (2526). รายงานการสำรวจแหล่งโบราณคดี วัดจันทบุรี ตำบลเมืองเก่า อำเภอเสนาให้ จังหวัดสระบุรี. (รายงานการสำรวจ)
- _____. (2531). แหล่งโบราณคดีประเทศไทย เล่ม 2. กรุงเทพฯ: ชุมนุมสหกรณ์การเกษตรแห่งประเทศไทย.
- _____. (2537). ทะเบียนโบราณสถานในเขตหน่วยศิลปากร ที่ 1. กรุงเทพฯ: ป. สัมพันธ์พานิชย์.
- พิเนตร น้อยพุทธา. (2539). พื้นบ้านเสนาให้. สระบุรี: ศูนย์วัฒนธรรมจังหวัดสระบุรี.
- มหามงกุฎราชวิทยาลัย. (2537). สมเด็จพระมหาสมณเจ้า กรมพระยาวชิรญาณวโรรสเสด็จตรวจการณ์ คณะสงฆ์ พ.ศ. 2455-2460. กรุงเทพฯ: มหามงกุฎราชวิทยาลัย.
- ศักดิ์ชัย สายสิงห์. (2547). พระบาทสมเด็จพระนั่งเกล้าเจ้าอยู่หัว กับพระราชศรัทธาปณิธานในการสถาปนาวัดกุสุมาลินในพระพุทธศาสนา. กรุงเทพฯ: มหาวิทยาลัยศิลปากร.
- _____. (2551). งานช่างสมัยพระนั่งเกล้า. กรุงเทพฯ: มติชน.
- สงวน รอดบุญ. (2526). พุทธศิลป์รัตนโกสินทร์. กรุงเทพฯ: รุ่งวัฒนา.
- สันติ เล็กสุขุม. (2545). กระหนก ในดินแดนไทย. หน้า 141.
- สันติ เล็กสุขุม. (2548). จิตรกรรมไทย สมัยรัชกาลที่ 3 ความคิดเปลี่ยนแปลง การแสดงออกก็เปลี่ยนแปลงตาม. กรุงเทพฯ: เมืองโบราณ.
- _____. (2550). ความสัมพันธ์จีน-ไทย โยงใยในลวดลายประดับ. กรุงเทพฯ: เมืองโบราณ.

หลวงจักรปาณี. (2468). **นิราศพระปัทม การกฐินพระราชทานมหาเสวกโท พระยาโบราณราช
ธานินทร์ อุปราชมณฑลอยุธยา.** กรุงเทพฯ: โสภณพิพรรฒชนากร.

ศรีศักร วัลลิโภดม. (2545, มกราคม-มีนาคม). **จันทบุรีศรีสัตนาคนาน้อย เมืองโบราณ.** 28(1) ; 15.

ศรัณย์ ทองปาน. (2533, กรกฎาคม-กันยายน). **วัดเก่าเส้าไห้.** **เมืองโบราณ.** 17(3) ; 145.

Henri Mouhot. (1989). **Trauels in Siam, Cambodia and Laos.** With an introduction by Michael
smithies. Oxford : oxford university press.