

การเปลี่ยนแปลงหลักสูตรของโรงเรียนเอกชนสอน ศาสนาอิสลาม กรณีศึกษา โรงเรียนประทีปศาสน์ (ปอเนาะบ้านตาล) จังหวัดนครศรีธรรมราช The Curriculum Changes in Islamic Private Schools on a Case of Prathipsat School (Ban Tan Pondok) Nakhon si Thammarat Province

พรพรรณ โปรงจิต
Pornpan Prongchitr

อาจารย์ประจำภาควิชาประวัติศาสตร์ คณะสังคมศาสตร์ มหาวิทยาลัยศรีนครินทรวิโรฒ
Lecturer at Department of History, Faculty of Social Science, Srinakharinwirot University

บทความนี้เป็นส่วนหนึ่งของผลงานวิจัยเรื่อง "ประวัติการก่อตั้งโรงเรียนอิสลามใน อำเภอเมือง จังหวัดนครศรีธรรมราช ระหว่าง พ.ศ. 2555-2560"
ของ พรพรรณ โปรงจิต
ได้รับบทความ 28 ก.พ. 2562 แก้ไข 5 มี.ย. 2562 อนุมัติให้ตีพิมพ์ 8 มี.ย. 2562

บทคัดย่อ

การศึกษาการเปลี่ยนแปลงหลักสูตรของโรงเรียนเอกชนสอนศาสนาอิสลาม กรณีศึกษา โรงเรียนประทีปศาสน์ (ปอเนาะบ้านตาล) จังหวัดนครศรีธรรมราช มีจุดมุ่งหมายเพื่อศึกษาว่าปัจจัยสำคัญที่ก่อให้เกิดความเปลี่ยนแปลงของหลักสูตร คือปัจจัยทางด้านการเมือง การกำหนดนโยบายของรัฐบาล และปัจจัยอีกประการคือความเปลี่ยนแปลงของสังคมในปัจจุบัน

ความเปลี่ยนแปลงของหลักสูตรของโรงเรียนเอกชนสอนศาสนาอิสลาม ส่งผลต่อสังคมนครศรีธรรมราชคือเกิดการขยายตัวและความเข้มแข็งของชุมชนมุสลิม และแสดงให้เห็นถึงความเฟื่องฟูของศาสนาอิสลามในจังหวัดนครศรีธรรมราช

คำสำคัญ: การเปลี่ยนแปลงหลักสูตร, โรงเรียนประทีปศาสน์ จังหวัดนครศรีธรรมราช

Abstract

The study of curriculum changes in Islamic private schools on a case of Prathipsat School (Ban Tan Pondok) Nakhon Si Thammarat Province. The aim of this study is to focus on the important factors that cause to change and formulates in the curriculum, which are the political factor and the government policy, and another factor is the current social change.

Changes in the curriculum of Islamic private schools affect the Nakhon Si Thammarat society. Those changes are the expansion and strength of the Muslim community, showing the flourishing of Islam in Nakhon Si Thammarat Province.

Keywords: Course change, Prathipat School Nakhon Sri Thammarat

บทนำ

จังหวัดนครศรีธรรมราช มีภูมิหลังทางประวัติศาสตร์ คือเป็นเมืองโบราณที่มีความสำคัญทั้งในด้านเศรษฐกิจ สังคม การเมือง การปกครอง และศาสนาเมืองหนึ่ง ในภูมิภาคเอเชียตะวันออกเฉียงใต้ นครศรีธรรมราชในสมัยก่อนเป็นชุมชนค้าขายทางทะเลที่สำคัญ ดังปรากฏหลักฐานมีการค้นพบโบราณสถานและโบราณวัตถุ เช่น เทวสถาน พระพุทธรูป เทวรูปพระนารายณ์ คิวลิงค์ พระพิฆเนศ ที่ขุดค้นพบในบริเวณจังหวัดนครศรีธรรมราช ซึ่งผลจากการติดต่อกับค้าขายทำให้มีการแลกเปลี่ยนทางวัฒนธรรมและศิลปวิทยาการจากทั้งอินเดียและจีน ส่งผลให้นครศรีธรรมราชเป็นดินแดนที่มีความเจริญรุ่งเรืองในด้านต่าง ๆ เช่น ทางด้านศาสนาอาทิศาสนาฮินดูศาสนาพุทธและอิสลามความหลากหลายทางด้านศาสนาในดินแดนนครศรีธรรมราชยังคงต่อเนื่องมาจนถึงปัจจุบัน แต่ประชาชนในจังหวัดนครศรีธรรมราชส่วนใหญ่นับถือศาสนาพุทธ

ตารางที่ 1 แสดงผู้นับถือศาสนาต่าง ๆ ในจังหวัดนครศรีธรรมราช พ.ศ.2652

ศาสนา	ประชากร (คน)	ร้อยละ
พุทธ	1,447,740	93.61
อิสลาม	95,423	6.17
คริสต์	3,093	0.20
ซิกข์	155	0.01
อื่น ๆ ¹	155	0.01
รวม	1,546,566	100

ที่มา : <http://www.nakhonsithammarat.go.th>

ที่นครศรีธรรมราช ผู้นับถือศาสนา รองลงมาจากผู้นับถือศาสนาพุทธได้แก่ศาสนาอิสลาม ด้วยปัจจัยสำคัญ คือ มีมุสลิมเคลื่อนย้ายจากที่อื่นๆ เช่น มุสลิมจากบริเวณคาบสมุทรอาหรับ เปอร์เซีย อินเดีย เข้ามาตั้งถิ่นฐานที่นครศรีธรรมราช และมีการตั้งถิ่นฐานกระจายอยู่ทั่วไป โดยเฉพาะพื้นที่ชายฝั่งทะเลศาสนาอิสลามได้เผยแผ่เข้ามาถึงชายฝั่งเมืองมะละกา ตั้งแต่พุทธศตวรรษที่ 14 เมื่อครั้งที่มาร์โคโพล (Marco Polo) เดินทางโดยเรือผ่านชวานั้นพบว่า มีชุมชนมุสลิมอยู่ตามผู้คนเมืองท่าในชวา และเมื่อประมาณ พ.ศ.1883 อิบน์ บัตตุตา (Ibn Battuta) นักเดินทางชาวโมร็อกโก เดินทางมาถึงเกาะสุมาตราได้เขียนบันทึกไว้ว่า คนแถบนี้เป็นมุสลิม ศาสนาอิสลามเผยแพร่อีกทางด้านปลายแหลมตอนเหนือคือเมืองอัจเจ (Atje Acheh) และปาไซ (Pasai) และเข้าสู่แหลมมลายูทางมะละกา ในสมัยสุลต่านมูซัฟฟาร์ ชาห์ (Muzaffar Shah) พ.ศ. 1989-2002 และจากมะละกา อิสลามได้ขยายขึ้นสู่ทางเหนือของคาบสมุทรมลายูพร้อมกับการขยายอาณาเขตใน พ.ศ. 1999 และใน พ.ศ. 2017 พร้อมกันนี้อิสลามได้เผยแผ่มาถึงปัตตานีจนถึงนครศรีธรรมราช² สิ่งที่น่าสังเกตคือเมื่อมีการตั้งถิ่นฐาน มุสลิมจะนำศาสนา ความเชื่อและวัฒนธรรมไปด้วย ในชุมชนมุสลิมมักตั้งมัสยิดควบคู่ไปกับโรงเรียนสอนศาสนา ทั้งนี้เพราะโรงเรียนสอนศาสนามีความสำคัญ

¹ ศาสนาพราหมณ์-ฮินดู จัดรวมอยู่ในกลุ่มอื่น ๆ : ศาสนาพราหมณ์-ฮินดู ได้เข้ามาในภาคใต้ของไทย ประมาณพุทธศตวรรษที่ 10 พราหมณ์ได้เดินทางโดยเรือข้ามสมุทรอินเดียมาขึ้นฝั่งทางภาคใต้ตะวันตก แล้วเดินบกข้ามเขามายังนครศรีธรรมราช และส่วนหนึ่งข้ามช่องแคบมะละกาเข้าสู่ลาวไทย มาตั้งถิ่นฐานในพื้นที่อำเภอสิชล อำเภอท่าศาลา และอำเภอเมืองนครศรีธรรมราชปัจจุบัน จากร่องรอยโบราณสถานที่ยังพบ สันนิษฐานว่าพราหมณ์ กลุ่มแรกที่เข้ามาน่าจะเป็น “ไศวนิกาย” ซึ่งนับถือพระศิวะ (พระอิศวร) เป็นเทพสูงสุด และต่อมาเป็นกลุ่มพราหมณ์ “ไวษณพนิกาย” ซึ่งนับถือพระวิษณุ (พระนารายณ์) (ดูเพิ่มเติมใน รอย “พราหมณ์” เมืองคอน ศิริบุญญา มงคลวัฒน์ : ออนไลน์)

² ประยูรศักดิ์ ชลายนเดชะ. (2539). มุสลิมในประเทศไทย. กรุงเทพฯ: มัสยิดต้นสน. หน้า 43.

ต่อมุสลิมเนื่องจากการรักษาอัตลักษณ์ของตนเอง การศึกษาคือการรักษาคำสอนของศาสนาและรักษา รูปแบบในการดำเนินชีวิตที่ถูกต้องตามหลักศาสนา โดยการถ่ายทอดจากรุ่นสู่รุ่น นอกจากนี้ศาสนายังสร้างความ เป็นอันหนึ่งอันเดียวกันของมุสลิม ที่เรียกว่า อุมมะฮฺฮฺวะฮิดะฮฺ (Ummahwahidah)¹ อีกทั้งมุสลิมยังมองว่า การศึกษารายวิชาทางโลกจะทำลายความบริสุทธิ์ของความเชื่อและศรัทธาที่มีต่อศาสนา ดังนั้นจึงจำเป็นต้อง มีระบบการศึกษาที่รักษารูปแบบและวัฒนธรรมอิสลามไว้ นครศรีธรรมราชมีสถาบันการศึกษาที่มีรูปแบบ แบบจารีต ที่เรียกว่า ปอเนาะ ภาษาราชการไทยเรียกว่า โรงเรียนราษฎร์สอนศาสนาอิสลามคำว่า ปอเนาะ หมายถึง สำนักที่สอนวิชาเฉพาะที่เกี่ยวกับศาสนาอิสลามซึ่งจะได้กล่าวในตอนต่อไปบริเวณปอเนาะ มีหอพักนักเรียน ซึ่งโดยปกติจะเป็นกระท่อมเล็ก ๆ ปัจจุบันปอเนาะได้พัฒนากลายเป็นโรงเรียนสอนศาสนา ที่มีทั้งภาคสามัญและภาคศาสนา

การศึกษาศาสนาอิสลามในจังหวัดนครศรีธรรมราช เดิมมีลักษณะคล้ายกับปอเนาะที่อื่น ๆ แต่เมื่อจำนวนประชากรมุสลิมมีจำนวนเพิ่มขึ้น ทำให้การเรียนการสอนด้านศาสนาขยายตัว มีการตั้งปอเนาะ และเปลี่ยนแปลงมาเป็นโรงเรียนสอนศาสนาอิสลามหลายแห่ง รวมทั้งมีการเปลี่ยนทั้งด้านหลักสูตร และด้านกายภาพของโรงเรียน ซึ่งส่งผลต่อสังคมของนครศรีธรรมราช ปัจจุบันมีการเปลี่ยนแปลงโรงเรียน ปอเนาะ เป็นโรงเรียนเอกชนสอนศาสนาอิสลาม ที่มีหลักสูตรแตกต่างกัน จึงเป็นที่มาของคำถามว่าเหตุใด จึงเกิดการเปลี่ยนแปลง และการเปลี่ยนแปลงเป็นโรงเรียนเอกชนสอนศาสนาอิสลามนี้มีผลต่อสังคม นครศรีธรรมราชอย่างไร โดยมีจุดมุ่งหมายที่สอดคล้องกับคำถาม คือ เพื่อศึกษาว่ามีปัจจัยสำคัญปัจจัยใด ที่ก่อให้เกิดการเปลี่ยนแปลงและเพื่อวิเคราะห์การเปลี่ยนแปลงที่มีผลต่อสังคมนครศรีธรรมราชการวิจัย ได้ใช้วิธีการค้นคว้าวิจัยแบบคุณภาพ โดยการค้นคว้าข้อมูลจากเอกสารวิชาการที่เกี่ยวข้อง และทำการวิจัย ภาคสนามด้วยการสังเกตและสัมภาษณ์ผู้ที่เกี่ยวข้องแล้วจึงนำข้อมูลมาวิเคราะห์ จากนั้นจึงนำเสนอ ด้วยการแบ่งสาระออกเป็นหัวข้อย่อย ดังนี้

1. การศึกษาในจังหวัดนครศรีธรรมราช เพื่อทำการปริทัศน์ภาพรวมการศึกษา พร้อมทั้ง แบ่งเป็นหัวข้อย่อยเรื่องสถานศึกษาปอเนาะและโรงเรียนสอนเอกชนสอนศาสนาอิสลาม
2. ประวัติโรงเรียนที่ปาศาสน์ (ปอเนาะบ้านตาล) อธิบายประวัติความเป็นมาเพื่อเข้าใจภูมิหลัง ของกรณีศึกษาและเพื่อความเข้าใจโรงเรียนเอกชนสอนศาสนาอิสลามจังหวัดนครศรีธรรมราช
3. การเปลี่ยนแปลงหลักสูตร เพื่อทราบข้อเท็จจริง ที่ทำให้เข้าใจถึงปัจจัยที่ก่อให้เกิดการเปลี่ยนแปลง จากปอเนาะเป็นโรงเรียนเอกชนสอนศาสนาอิสลาม
4. ผลการเปลี่ยนแปลงของโรงเรียนสอนศาสนาอิสลาม ซึ่งเป็นการวิเคราะห์ว่าปรากฏการณ์ทางศาสนา ที่เกิดขึ้นมีผลต่อสังคมเมืองนครศรีธรรมราชในด้านใดบ้าง

¹ คำว่าอุมมะฮฺฮฺวะฮิดะฮฺเกี่ยวข้องกับคำว่า “อุมมฺ” (แม่, ที่มา) “อุมมะฮฺ” เป็นการอ้างอิงไปถึงความสัมพันธ์รอบ ๆ แก่นแกนของศาสนา ก่อนรุ่งอรุณแห่งอิสลาม แต่คำนี้ถูกใช้อย่างกว้างขวางในอัลกุรอาน ความหมายพื้นฐานของคำว่าอุมมะฮฺฮฺฮฺฮฺ ตามที่นักอรรถาธิบาย มุฮัมมัด อะซาด (Muhammad Asad) กล่าวไว้ หมายถึง “กลุ่มของสิ่งมีชีวิต มีลักษณะบางประการหรือบางสถานการณ์ร่วมกัน” คัมภีร์กุรอานกล่าวว่า “แท้จริงบรรดาผู้ศรัทธาย่อมเป็นพี่น้องกัน” ดังนั้นศาสนตามุฮัมมัด จึงได้ประกาศว่า “ในความสัมพันธ์ต่อกันและกัน ชาวมุสลิมเหมือนสิ่งปลูกสร้างแต่ละส่วนเสริมกำลังกันและสนับสนุนทางด้านกำลัง จากส่วนอื่น ๆ” (เจริญ มะลูลีม, 2553 :8)

อุมมะฮฺฮฺวะฮิดะฮฺ คือหลักการดำรงชีวิตสำหรับปวงบ่าวของอัลลอฮฺที่รวมตัวกันบนพื้นฐานของอิบาติฮฺและต่อกัน ต่อพระองค์เพียงผู้เดียวเท่านั้น พระองค์คือผู้อุปถัมภ์ “อุมมะฮฺฮฺวะฮิดะฮฺ” ภายใต้การนำของศาสนตามุฮัมมัด ผู้เป็นหัวหน้าของ “อุมมะฮฺฮฺวะฮิดะฮฺ” และบรรดา เคาะลีฟะฮฺหลังจากท่าน นั่นคือท่านอบู บักรฺ, อุมร์, อุษมาน และอะลี บรรดาชาวมุสลิม ผู้เป็นสมาชิก “อุมมะฮฺฮฺวะฮิดะฮฺ” จะต้องยอมรับการเป็นผู้นำของพวกเขา รวมทั้งต้องช่วยกันฟื้นฟูแนวทางที่พวกเขาใช้ในการ สร้างประชาชาติ “อุมมะฮฺฮฺวะฮิดะฮฺ” อันเป็นหลักการหนึ่ง อะฮฺลุสสุนนะฮฺฮฺอฺญะมาอะฮฺ อย่างต่อเนื่องตราบนานวันกียามะฮฺฮฺ

1. รูปแบบโรงเรียนสอนศาสนาอิสลามในนครศรีธรรมราช

ข้อมูลพื้นฐานปีการศึกษา 2557 ได้ให้ข้อมูลคือจังหวัดนครศรีธรรมราช แบ่งพื้นที่เขตการศึกษา ออกเป็น 5 เขตพื้นที่การศึกษา ได้แก่

เขตพื้นที่การศึกษา เขต 1 อำเภอเมือง (ที่ตั้งเขต) ลานสกา พระพรหม เฉลิมพระเกียรติ

เขตพื้นที่การศึกษา เขต 2 อำเภอทุ่งสง (ที่ตั้งเขต) ทุ่งใหญ่ บางขัน นาบอน ฉวาง ถ้ำพรรณรา พิปูน อำเภอช้างกลาง

เขตพื้นที่การศึกษา เขต 3 อำเภอเชียรใหญ่ (ที่ตั้งเขต) ปากพั่น ร่อนพิบูลย์ หัวไทร ชะอวด จุฬาภรณ์

เขตพื้นที่การศึกษา เขต 4 อำเภอท่าศาลา (ที่ตั้งเขต) ลิขล ชนอม พรหมคีรี อำเภอขนบพิตา

เขตพื้นที่การศึกษามัธยมศึกษา เขต 12 จำนวน 1 แห่ง ดูแลโรงเรียนระดับมัธยมศึกษาของจังหวัดนครศรีธรรมราช และจังหวัดพัทลุง

เขตพื้นที่การศึกษา เขต 1 มีโรงเรียนเอกชนสอนศาสนาอิสลาม 5 โรงเรียน ได้แก่ โรงเรียนประทีปศาสน์ (ปอเนาะบ้านตาล) โรงเรียนพัฒนศาสตร์วิทยา โรงเรียนมัธยมอ่าวตงอูมิตดิน โรงเรียนมุสลิมสันติธรรมมูลนิธิ และโรงเรียนอัลมูวาทีย์ดิน ในบทความนี้ศึกษาเฉพาะโรงเรียนประทีปศาสน์

การเรียนการสอนแบบอิสลามมีการจัดรูปแบบ เป็น 2 รูปแบบ คือ โรงเรียนปอเนาะ และโรงเรียนเอกชนสอนศาสนา

1.1 โรงเรียนปอเนาะ

ปอเนาะเป็นสถาบันการศึกษาที่เก่าแก่ที่สุดในภูมิภาคเอเชียตะวันออกเฉียงใต้ และเป็นสถาบันที่มีบทบาททั้งทางศาสนาและการศึกษา¹ ปอเนาะมีประวัติความเป็นมาตั้งแต่มีชุมชนมุสลิมที่สืบสายย้อนกลับไปได้ ประมาณพุทธศตวรรษที่ 19 การศึกษาศาสนาอิสลามได้เฟื่องฟูในภูมิภาคนี้ จนได้รับการขนานนามเป็น **ระเบียบของมັกกะฮ์**² โดยมีศูนย์กลาง 2 แห่งคือ ปาดานีดารุสซาลาม และเมืองอาแจะห์ บนเกาะสุมาตรา ประเทศอินโดนีเซียปัจจุบัน

จุดมุ่งหมายการเรียนการสอนในปอเนาะ เพื่อให้เยาวชนมุสลิมมีความรู้ในเรื่องศาสนาที่ถูกต้อง และรักษา อัตลักษณ์ของตนเองไว้ได้ ที่ยังคงดำรงอยู่อย่างมั่นคงในสังคมมุสลิมคือระบบและรูปแบบการศึกษา **ปอเนาะ** จะสอนเรื่องของคัมภีร์กุรอาน ภาษาอาหรับ และกฎข้อบังคับในศาสนาอิสลาม เป็นกระบวนการเรียนการสอนเชิงลึกในสาขาใดสาขาหนึ่ง โดยมีวิธีการเรียนการสอน คือเมื่อใดมีผู้รู้ในสังคม ผู้คนในและนอกชุมชนจะมาขอสมัครเป็นลูกศิษย์ ส่วนใหญ่ผู้เรียนที่เรียกว่า **โต๊ะปาเกร์** มาจากคำพะกีร์ (طقیف) ในภาษาอาหรับ หมายถึง คนยากไร้ ผู้ขาดแคลนทุนทรัพย์ ที่มีรายได้ไม่พอกับความต้องการที่จำเป็น เป็นผู้ที่มิคุ้นเคยกับชีวิตที่สามารถรับบริจาคซากาตได้ แต่ความหมายที่เข้าใจกันและใช้ในปอเนาะ คำว่า ปาเกร์ หมายถึง ผู้ขาดแคลนความรู้ คือ ความรู้ที่เกี่ยวกับหลักการทางศาสนา ดังนั้นจึงจำเป็นต้องเข้าศึกษาความรู้ที่ปอเนาะ โดยการปลูก

¹ Surin Pitsuwan. (1982). Islam and Malay nationalism a case study of Malay-Muslims of Southern Thailand. p.176.

² **ระเบียบของมັกกะฮ์** ปัตตานีได้รับฉายาว่าเป็นระเบียบของมັกกะฮ์ เพราะชาวปัตตานีมีบทบาทสำคัญในมັกกะฮ์ตั้งแต่ยุคอาณาจักรออตโตมันที่อุลามาอ จากเมืองปัตตานี มีความรู้ความสามารถสอนมุสลิมจากดินแดนต่าง ๆ ที่อยู่ในมັกกะฮ์ เช่น เซกดาวัต อัลฟาตอฮ์ และเซคอะหมัด อัล-ฟาฏอนี ที่ทั้งสองคนได้สอนในมัสยิดฮารอมและได้รับการแต่งตั้งให้เป็นผู้พิพากษาชั้นสูง ของมັกกะฮ์ แสดงถึงความรู้ความสามารถของคนเดินทางไปจากเมืองปัตตานี (ดูเพิ่มเติมใน ปัตตานีในประวัติศาสตร์ “เมกกะฮ์-ออตโตมาน” ข้อมูลใหม่จากนักวิชาการมลายู : **อนนไลน์**)

กระต๊อบเล็กๆ เป็นที่อยู่อาศัยในบริเวณใกล้บ้านผู้ซึ่งจะเรียก “โต๊ะครู” และทำการเรียนการสอนกันที่บ้านของโต๊ะครู ความหมายเดิมคำว่า ปอเนาะ เป็นคำที่เพี้ยนมาจากคำว่า ฟุนดูก (فندق) ในภาษาอาหรับ หมายถึง ที่พัก หรือโรงแรม ปอเนาะจึงหมายถึง กระต๊อบ หรือสถานที่พักชั่วคราวที่สร้างเป็นบ้านหลังเล็กๆ มีลักษณะคล้ายกระต๊อบหรือกระต๊อบ ที่สร้างขึ้นอย่างเรียบง่ายโดยใช้วัสดุที่มีอยู่ในท้องถิ่น

สถาบันปอเนาะมีลักษณะเป็นโรงเรียนที่อยู่ประจำหรือโรงเรียนกิน-นอน ปอเนาะมีโครงสร้างที่ประกอบด้วย บ้านโต๊ะครู สถานที่เรียน ที่อาจจะเป็นบ้านโต๊ะครูหรือสุเหร่าที่อยู่ในเขตปอเนาะหรือ ใกล้ปอเนาะที่พักสำหรับนักเรียน (ปอเนาะ) และโต๊ะครู(ผู้สอน) เป็นที่เคารพนับถือของชุมชน ที่มีความตั้งใจสอนศาสนา โต๊ะครูจะมีความเป็นอยู่อย่างพอเพียง สมถะ ชาวบ้านที่ส่งบุตรมาเรียนจะมาจัดสร้างที่พักเล็กๆ ขึ้นใกล้บ้านโต๊ะครู¹

การศึกษาของมุสลิมตั้งอยู่บนหลักการของศาสนาอิสลาม โดยมีแนวคิดแบบอนุรักษนิยม เมื่อการศึกษาของชาติได้พัฒนาไปตามบริบททางสังคม ปอเนาะเป็นสถาบันการศึกษาที่ดำรงไว้ซึ่งความเป็นมรดกทางวัฒนธรรม ปอเนาะเป็นสถาบันการศึกษาที่มีรูปแบบสอดคล้องกับประเพณี การเรียนการสอนของปอเนาะ ปอเนาะตั้งขึ้นโดยผู้ก่อตั้งจะต้องมีความรู้ทางศาสนาชั้นสูง มีความตั้งใจ บริสุทธิ์ใจ และตั้งมั่นในความเสียสละอย่างแรงกล้า การเติบโตของปอเนาะ ขึ้นอยู่กับชื่อเสียงของโต๊ะครูเป็นสำคัญ โต๊ะครูที่มีชื่อเสียงโด่งดังประชาชนจะให้การยอมรับ ทำให้มีผู้มาสมัครเป็นลูกศิษย์เป็นจำนวนมาก ปอเนาะจะมีขนาดเล็กหรือใหญ่ขึ้นขึ้นอยู่กับสถานภาพความรู้ความสามารถของโต๊ะครู ซึ่งแต่ละคนนั้นจะมีความรู้ความถนัด รวมทั้งวิธีการถ่ายทอดความรู้สู่นักเรียนที่แตกต่างกัน รูปแบบ ช่วงชั้น ช่วงเวลา หลักสูตรและการวัดผล อยู่ภายใต้การกำกับดูแลของโต๊ะครู ส่วนนักเรียน สามารถเรียนได้ตลอดชีวิต หรือจนกว่าจะลาออกไปประกอบอาชีพ หรือในกรณีโต๊ะครูพิจารณาแล้วว่ามีความรู้เพียงพอแล้ว

การดำรงอยู่ของสถาบันศึกษาปอเนาะ ขึ้นอยู่กับความเลื่อมใสศรัทธาของผู้ปกครอง นักเรียน และชาวบ้านในชุมชน ฉะนั้นเมื่อโต๊ะครูถึงแก่กรรม และไม่มีทายาทสืบทอดต่อ หรือประชาชนเลื่อมความนิยมก็จะล้มเลิกกิจการไป การเรียนการสอนในปอเนาะ มีรูปแบบที่มีลักษณะเฉพาะ เนื่องจากปอเนาะนั้นมีโต๊ะครูปฏิบัติหน้าที่เป็นทั้งผู้บริหาร ผู้จัดการและผู้สอน สำหรับระยะเวลาในการเรียน ส่วนใหญ่จะใช้เวลาเรียนระหว่าง 2-6 ปี แต่มีผู้ศึกษาจนถึง 10-15 ปี หรือบางสถาบันจะไม่กำหนดระยะเวลาที่แน่นอน ปอเนาะมีความยืดหยุ่นในการจัดการศึกษา ระยะเวลา การวัดและประเมินผล มุ่งเน้นการริ่ษาวัฒนธรรม โดยเฉพาะการสืบทอดศาสนาเป็นสำคัญ หลักสูตรและการจัดการเรียนการสอนมีลักษณะที่ไม่ชัดเจน ปัจจุบันโรงเรียนเอกชนสอนศาสนาอิสลาม มีลักษณะแตกต่างจากปอเนาะเดิมที่เคยมีอยู่พื้นที่ ซึ่งมุ่งเน้นการให้ความรู้ตามหลักศาสนา มาเป็นการเรียนการสอนที่เพิ่มหลักสูตรวิชาสามัญ เปลี่ยนมาเป็นสถาบันการศึกษาที่ให้ความรู้ในด้านศาสนาและการสอนวิชาสามัญตามหลักสูตรที่กระทรวงศึกษาธิการกำหนด ควบคู่กัน

1.2 โรงเรียนเอกชนสอนศาสนาอิสลาม

รูปแบบโรงเรียนสอนศาสนาอิสลามแบบปอเนาะยังคงดำเนินต่อมา การศึกษาที่ปอเนาะเป็นการศึกษาตามอัธยาศัย นักเรียนสามารถเลือกเรียนได้ โต๊ะครูจะสอนตามที่ตนสนใจ มีความยืดหยุ่นซึ่งนักเรียนสามารถประเมินตนเองได้ว่ามีความรู้ในระดับใดและสามารถเลือกเรียนตามความสามารถของตน ปอเนาะที่ได้ขึ้นทะเบียนตามระเบียบกระทรวงศึกษาธิการว่าด้วยสถาบันศึกษาปอเนาะ พ.ศ. 2547 แม้จะ

¹ Mohamad Azamberi A.Malek (1994). Pattani Dalam Tamadon Melayu. Selanqor Darul Ehsan. Denwan Bahasa dan Pustaka. p. 93.

ได้รับการสนับสนุนจากรัฐบาล แต่ยังไม่เพียงพอที่จะนำมาใช้ในการดำเนินการให้ครบตามมาตรฐานที่กระทรวงกำหนด ปอเนาะประสบปัญหาด้านโครงสร้างพื้นฐาน ได้แก่ อาคารเรียน ครูภัณฑ์ที่จำเป็น ห้องสมุดที่พัก และสิ่งแวดล้อมภายใน เป็นต้น ซึ่งทางโต๊ะครูก็ได้เสนอให้รัฐสนับสนุนเงินอุดหนุนประจำปีเพื่อพัฒนาโครงสร้างพื้นฐานดังกล่าว รวมถึงควรร่วมกันพัฒนาปอเนาะในด้านต่างๆ ด้วย

สถาบันปอเนาะมีพัฒนาการและการเปลี่ยนแปลงอยู่ตลอด แต่สามารถแบ่งลักษณะของสถาบันปอเนาะออกเป็น 2 ประเภท คือ สถาบันปอเนาะที่เปลี่ยนสภาพเป็นโรงเรียนเอกชนสอนศาสนาอิสลามในปัจจุบัน และอีกประเภทหนึ่ง คือ สถาบันปอเนาะที่ได้รับการจดทะเบียนเป็นสถาบันศึกษาปอเนาะในปี พ.ศ. 2547 มีชื่อเรียกอย่างเป็นทางการว่า สถาบันศึกษาปอเนาะที่มีลักษณะการจัดการเรียนการสอนแบ่งออกเป็น 3 ลักษณะ คือ สถาบันศึกษาปอเนาะดั้งเดิม สถาบันศึกษาปอเนาะอะต๊ะฟีลฮัลกุรอาน และ สถาบันศึกษาปอเนาะสอนอัลกุรอานระบบกิริออาดีย ซึ่งสถาบันศึกษาปอเนาะและโรงเรียนเอกชนสอนศาสนาอิสลามมักถูกเข้าใจอย่างคลาดเคลื่อนและถูกเหมารวมว่าเป็นโรงเรียนปอเนาะทั้ง ๆ ที่ในความเป็นจริงนั้น ปอเนาะเป็นต้นกำเนิดของโรงเรียนเอกชนสอนศาสนาอิสลามในปัจจุบัน แม้จะสอนศาสนาเหมือนกัน แต่มีหลักสูตรรูปแบบการสอนและการจัดการบริหารที่แตกต่างกัน โรงเรียนปอเนาะได้จัดการเรียนการสอนในรูปแบบจารีต การสอนแบบจารีตได้ดำเนินต่อมาจนถึงปัจจุบัน แต่มีบางโรงเรียนปอเนาะได้เพิ่มการเรียนการสอนวิชาสามัญตามหลักสูตรกระทรวงศึกษาธิการจึงไม่เรียกว่าปอเนาะแต่เรียกว่า โรงเรียนเอกชนสอนศาสนาอิสลาม

เมื่อ พ.ศ. 2504 รัฐบาลโดยกระทรวงศึกษาธิการได้กำหนดให้ปอเนาะจดทะเบียนกับกระทรวงศึกษาธิการ และในปี พ.ศ. 2508 – 2511 มีการเปลี่ยนสถานภาพเป็นโรงเรียนราษฎร์สอนศาสนาอิสลาม และในปี พ.ศ. 2525 โรงเรียนราษฎร์สอนศาสนาอิสลามถูกปรับเปลี่ยนมาเป็นโรงเรียนเอกชนสอนศาสนาอิสลาม

เขตพื้นที่อำเภอเมืองนครศรีธรรมราชมีสถานศึกษาทั้งของรัฐและเอกชนรวม 86 โรง แยกเป็นโรงเรียนเอกชนสอนศาสนาอิสลาม 5 โรง ได้แก่ โรงเรียนประทีปศาสน์ (ปอเนาะบ้านตาล) โรงเรียนพัฒนศาสตร์วิทยา โรงเรียนมัธยม่อชาตูลอูลูมิตดิน โรงเรียนมุสลิมสันติธรรมมุสลิมินิ และโรงเรียนอัลมูวาที่ฮีดิน บทความนี้ศึกษากรณีโรงเรียนประทีปศาสน์ ซึ่งมีความสำคัญ คือ การจัดระบบการเรียนการสอนของโรงเรียนเป็นการรักษารูปแบบที่มีความคล้ายคลึงกับปอเนาะ คือ นักเรียนของโรงเรียนประทีปศาสน์ เป็นนักเรียนประจำทั้งหมด และหลักสูตรศาสนาของโรงเรียนประทีปศาสน์ (ปอเนาะบ้านตาล) มีลักษณะพิเศษคือการเพิ่มการเรียนการสอนวิชาศาสนาอิสลามตามความต้องการของท้องถิ่น

สถาบันปอเนาะมีลักษณะเป็นโรงเรียนที่อยู่ประจำหรือโรงเรียนกิน-นอน ปัจจุบันสถาบันปอเนาะสามารถแบ่งลักษณะของสถาบันปอเนาะออกเป็น 2 ประเภท คือ สถาบันปอเนาะที่เปลี่ยนสภาพเป็นโรงเรียนเอกชนสอนศาสนาอิสลามในปัจจุบัน และสถาบันปอเนาะที่ได้รับการจดทะเบียนเป็นสถาบันศึกษาปอเนาะ ในปี พ.ศ. 2547 มีชื่อเรียกอย่างเป็นทางการว่า สถาบันศึกษาปอเนาะ

การเปลี่ยนแปลงของปอเนาะในการเข้าสู่การจดทะเบียนของทางราชการ เริ่มปรากฏหลักฐานในปี พ.ศ. 2461 ได้มีการตราพระราชบัญญัติโรงเรียนราษฎร์เพื่อใช้ควบคุมดูแลโรงเรียนราษฎร์ทั่วอาณาจักร เพราะโรงเรียนราษฎร์เหล่านั้น มีการดำเนินการเรียนการสอนที่เป็นอิสระ รัฐไม่ได้เข้าไปควบคุมหรือมีอำนาจในการจัดการดูแล ซึ่งแนวคิดหรือการเรียนการสอนที่โรงเรียนราษฎร์นำมาใช้ อาจกระทบต่อความมั่นคงของประเทศ

ในสมัยรัฐบาลรัฐบาลจอมพล ป.พิบูลสงคราม เข้ามาบริหารประเทศเป็นช่วงของการสร้างชาติ

และใช้นโยบายผสมกลมกลืนทางวัฒนธรรม “รัฐนิยม” จอมพล ป. พิบูลสงครามได้กล่าวสุนทรพจน์เมื่อวันที่ 42 มิถุนายน พ.ศ. 2482 ซึ่งมีเนื้อหาเกี่ยวกับนโยบายชาตินิยมว่าหลักการของรัฐนิยมเป็นหลักที่คนไทยทั้งชาติควรที่จะปฏิบัติในทางเดียวกัน เพื่อให้บุตรหลานของอนุชนคนไทยได้ยึดถือเป็นหลักที่ควรปฏิบัติ เช่น การส่งเสริมขนบธรรมเนียมประเพณีไทยประจำชาติ ความมั่นคงของประเทศชาติซึ่งเป็นการร่วมมือที่นำพาประเทศชาติไปสู่ความเข้มแข็งและเจริญก้าวหน้าตามหลักนโยบายสร้างตนเอง สร้างครอบครัวและสร้างชาติ ซึ่งหลังจากกำหนดจุดประสงค์ของนโยบายในการสร้างชาติไว้อย่างแน่ชัดแล้วรัฐบาลจอมพล ป. พิบูลสงคราม ได้ทรงกระทำกับประชาชนภายใต้นโยบายชาตินิยมซึ่งมุ่งเน้นที่การปฏิรูปทั้งทางวัฒนธรรมและทางสังคมของคนไทยในประเทศก่อนเป็นอันดับแรกโดยต้องการให้ล้มความคิดปฏิบัติเก่า ๆ แล้วให้ปฏิบัติและเปลี่ยนแปลงให้เหมือนแบบสมัยนิยมที่เป็นอารยะมากขึ้น¹ (ณรงค์ พ่วงพิศ. 2545: 20)

นโยบายชาตินิยมที่มีผลกระทบต่อคนไทยมุสลิม คือ พระราชบัญญัติบำรุงวัฒนธรรมแห่งชาติ พ.ศ. 2483 พระราชกำหนดวัฒนธรรมซึ่งประชาชนชาวไทยต้องปฏิบัติตาม พ.ศ. 2484 รวมถึงการจัดตั้งสภาวัฒนธรรมแห่งชาติ พ.ศ. 2485 และการใช้กฎหมายแพ่งและพาณิชย์ว่าด้วยครอบครัวแทนกฎหมายอิสลาม ส่วนสร้างความรู้สึกแปลกแยกแตกต่างให้กับคนต่างชาติพันธุ์ในประเทศ เนื่องจากเป็นระเบียบที่ออกมาควบคุมและกำหนดวิธีการดำเนินชีวิต กำกับพฤติกรรมประจำวันของผู้คนในหลายด้าน ทั้งยังกำหนดบทลงโทษหากฝ่าฝืน เช่นการเปลี่ยนชื่อนามสกุลให้เป็นแบบไทย ให้เรียนและสื่อสารด้วยภาษาไทย ห้ามใช้ภาษามลายูในการติดต่อราชการ ห้ามเรียนคัมภีร์อัลกุรอาน ส่งเสริมการนับถือพุทธศาสนา กำหนดการแต่งกายแบบสุภาพชนที่ต้องสวมหมวก ใส่ถุงเท้าและรองเท้า ห้ามสวมโสร่ง ห้ามใช้ผ้าคลุมศีรษะ และห้ามกินหมาก เป็นต้น ข้อกำหนดต่างๆ นี้ล้วนแต่เป็นปัจจัยที่ทำให้ชาวมลายูมุสลิมในภาคใต้รู้สึกถูกจำกัดเสรีภาพบังคับให้ปรับเปลี่ยนจารีตของตัวเองเพื่อที่จะเป็นไทย และยังสะสมความรู้สึกไม่พอใจในหมู่ชนมากขึ้นเนื่องจากการใช้กฎหมายโลกมากำกับกับแบบแผนชีวิตที่เคยดำเนินไปอย่างเคร่งครัดภายใต้กฎหมายอิสลามซึ่งหลายอย่างเป็นวิถีปฏิบัติที่ขัดกับหลักศรัทธาทางศาสนาและวัฒนธรรมอิสลามอย่างสิ้นเชิง²

รัฐบาลจอมพล ป. พิบูลสงครามใช้นโยบายด้านการศึกษาในการควบคุมและกำหนดวิธีการดำเนินชีวิต โดยการตราพระราชบัญญัติโรงเรียนราษฎร์ขึ้นทำให้โรงเรียนปอเนาะได้รับผลกระทบโดยตรงเนื่องจากการเรียนการสอนของโรงเรียนปอเนาะนั้นผิดตามพระราชบัญญัติ ต่อมาในปี พ.ศ. 2497 มีการตราพระราชบัญญัติโรงเรียนราษฎร์ขึ้น พบว่าปอเนาะเข้าข่ายตามมาตรา 20 (3) กล่าวคือ โรงเรียนราษฎร์ตามมาตรา 20(3) แห่งพระราชบัญญัติโรงเรียนราษฎร์ พ.ศ. 2497 มีอยู่ 3 รูปแบบ คือ

- 1) เป็นโรงเรียนที่สอนเฉพาะวิชาศาสนาอย่างเดียว
- 2) เป็นโรงเรียนที่สอนวิชาศาสนาและวิชาสามัญหลักสูตรการศึกษาผู้ใหญ่ระดับ 3
- 3) เป็นโรงเรียนที่สอนวิชาศาสนาและสอนวิชาสามัญหลักสูตรกระทรวงศึกษาธิการ ระดับประถมปลาย (ป.5-7) และระดับมัธยมศึกษา ตอนต้น

แต่ในพหุตินัยแล้วยังไม่ถูกควบคุมโดยพระราชบัญญัติฉบับนี้ เพราะมีข้ออ้างทางกฎหมายให้ว่าโรงเรียนการศึกษาพิเศษนี้ รัฐมนตรีเห็นสมควรจะผ่อนผันไม่ต้องปฏิบัติตาม พระราชบัญญัตินี้ อย่างหนึ่งอย่างใดก็ได้ ดังนั้นโรงเรียนปอเนาะจึงได้รับการยกเว้น

¹ ณรงค์ พ่วงพิศ. (2545). การประกาศใช้ “รัฐนิยม” ในสมัยจอมพล ป. พิบูลสงคราม (พ.ศ.2481-2487) ในวารสารประวัติศาสตร์. หน้า 20.

² กฤตยา อาชวนิจกุล และคณะ. หน้า 4. (ออนไลน์).

ในสมัยรัฐบาลของจอมพลสฤษดิ์ ธนะรัชต์ ในปี พ.ศ. 2501 ได้กำหนดโครงการพัฒนาการศึกษาในส่วนภูมิภาค กระทรวงศึกษาธิการได้รวมจังหวัดที่มีลักษณะความเป็นอยู่ของประชาชน และปัญหาการศึกษาคล้ายคลึงเข้าด้วยกัน ทำให้เกิดการรวมกลุ่มของจังหวัด โดยกระทรวงศึกษาธิการเป็นผู้กำหนด ทำให้เกิดการเปลี่ยนแปลงครั้งสำคัญของปอเนาะที่เกิดจากนโยบายการพัฒนาการศึกษาในพื้นที่จังหวัดชายแดนภาคใต้ โดยมีจุดมุ่งหมายหลักคือต้องการเปลี่ยนปอเนาะให้เป็นสถาบันศึกษาที่อยู่ภายใต้การดูแลของรัฐ เนื่องจากการจัดการศึกษาในรูปแบบปอเนาะมีจำนวนเพิ่มมากขึ้น แต่การเรียนการสอนไม่ได้เป็นไปในทิศทางเดียวกัน ไม่มีหลักสูตรที่แน่นอนและไม่มีการกำหนดชั้นเรียน จึงเป็นสาเหตุที่นำไปสู่การเปลี่ยนเป็นโรงเรียนเอกชนสอนศาสนาอิสลามในปัจจุบัน

รัฐบาลเริ่มปรับปรุงและส่งเสริมการศึกษารูปแบบปอเนาะ ดังปรากฏกระทรวงศึกษาธิการได้ออกประกาศใช้ระเบียบการส่งเสริมปอเนาะมีชื่อว่า “ระเบียบกระทรวงศึกษาธิการว่าด้วยการปรับปรุงส่งเสริมปอเนาะในภาคการศึกษา 2 พ.ศ. 2504” หรือ “แนวนโยบายปฏิบัติการศึกษา” สำหรับช่วงการเปลี่ยนแปลงแบ่งออกเป็น 2 ระยะ คือ

พ.ศ. 2504 - 2507 ให้ปอเนาะจดทะเบียน กระทรวงศึกษาธิการได้ประกาศใช้ระเบียบกระทรวงว่าด้วยการปรับปรุงส่งเสริมปอเนาะ บังคับให้ผู้ดำเนินกิจการปอเนาะมาจดทะเบียน ระเบียบนี้มีวัตถุประสงค์ที่สำคัญ เพื่อต้องการให้ปอเนาะในสี่จังหวัดชายแดนภาคใต้ (จังหวัดปัตตานี จังหวัดยะลา จังหวัดนราธิวาส และจังหวัดสตูล) ดำเนินการจดทะเบียนกับทางราชการและจัดการเรียนการสอนในวิชา ศาสนา ภาษาไทย และวิชาชีพ เหตุผลที่มาของระเบียบดังกล่าว คือ ทางราชการพิจารณาเห็นว่า การศึกษาในรูปของปอเนาะเป็นการจัดการศึกษาที่ล่าช้าและเป็นอันตรายต่อความมั่นคงของชาติ จึงควรให้ปอเนาะดำเนินการในรูปแบบของโรงเรียน¹

พ.ศ. 2508 - 2511 ให้ปอเนาะแปรสภาพเป็นโรงเรียนราษฎร์สอนศาสนาอิสลาม โดยรัฐบาลได้เข้ามาจัดระบบการศึกษาใหม่ด้วยการเพิ่มวิชาสามัญเข้าไปในหลักสูตรอิสลาม และมีการเปลี่ยนแปลงทางกายภาพ สถานที่ในการเรียนการสอนตอนแรกใช้บ้านล้วย บ้านโต๊ะครู ได้เปลี่ยนมาเป็นห้องเรียนสี่เหลี่ยม มีหลักสูตรการสอน มีชั้นเรียน มีโต๊ะ เก้าอี้ กระดานดำ มีระยะเวลาจบที่แน่นอน ซึ่งมีความแตกต่างกันอย่างชัดเจน โดยรัฐบาลให้เงินอุดหนุนเป็นแรงจูงใจให้บรรดาโต๊ะครูมาจดทะเบียนปอเนาะ และแปรสภาพเป็นโรงเรียนราษฎร์สอนศาสนาอิสลาม การอุดหนุนของรัฐบาลที่ให้แก่ปอเนาะที่แปรสภาพเป็นโรงเรียนราษฎร์สอนศาสนาอิสลามในช่วงระหว่าง พ.ศ. 2509-2511

ในปี พ.ศ. 2525 ปอเนาะหรือโรงเรียนราษฎร์สอนศาสนาอิสลามถูกปรับเปลี่ยนมาเป็นโรงเรียนเอกชนสอน ศาสนาอิสลาม มีการประกาศใช้พระราชบัญญัติโรงเรียนเอกชน พุทธศักราช 2525 กำหนดให้โรงเรียนแบ่งออกเป็น 2 ประเภท คือ โรงเรียนตามมาตรฐาน(1) และ(2) คือ ประกาศนียบัตรการศึกษา ชั้นพื้นฐานและประกาศนียบัตรอิสลามศึกษาระดับระดับชานาวิยะห์ และต่อมาในปี พ.ศ. 2526 รัฐบาลได้มีนโยบายให้เปลี่ยนชื่อจากโรงเรียนราษฎร์สอนศาสนาอิสลามเป็นโรงเรียนเอกชนสอนศาสนาอิสลาม ทั้งนี้เพื่อให้สอดคล้องกับพระราชบัญญัติของโรงเรียนเอกชน พ.ศ. 2525 และออกระเบียบการให้เงินอุดหนุนแก่โรงเรียนเอกชนสอนศาสนาอิสลาม ที่สอนวิชาสามัญควบคู่วิชาศาสนาอิสลาม

โรงเรียนเอกชนสอนศาสนาอิสลามแบ่งออกเป็น 3 ประเภท

1. โรงเรียนเอกชนสอนศาสนาอิสลามที่สอนวิชาศาสนาอย่างเดียว

¹ วินิจ สังขรัตน์. (2544). อดีต ปัจจุบัน และอนาคตของโรงเรียนเอกชนสอนศาสนาอิสลาม (ปอเนาะ) ในจังหวัดชายแดนภาคใต้. วิทยานิพนธ์ศึกษาศาสตร์มหาบัณฑิต ภาควิชาบริหารการศึกษา มหาวิทยาลัยเชียงใหม่. หน้า 168-169.

2. โรงเรียนเอกชนสอนศาสนาอิสลาม มาตรา 15 (1) เป็นโรงเรียนที่จัดการศึกษาตามหลักสูตรของกระทรวงศึกษาธิการ หรือหลักสูตรที่ได้รับอนุมัติจากกระทรวงศึกษาธิการซึ่งเปิดสอนวิชาศาสนาอิสลาม ควบคู่วิชาสามัญหรือวิชาชีพในระบบโรงเรียน และได้รับอนุญาตให้เปลี่ยนเป็นโรงเรียนตามมาตรา 15(1)

3. โรงเรียนเอกชนสอนศาสนาอิสลาม มาตรา 15(2) เป็นโรงเรียนที่จัดการศึกษาตามหลักสูตรของกระทรวงศึกษา หรือหลักสูตรที่ได้รับอนุมัติจากกระทรวงศึกษาธิการซึ่งเปิดสอนวิชาศาสนาอิสลาม ควบคู่วิชาสามัญหรือวิชาชีพ

ตารางที่ 2 ตารางเปรียบเทียบความแตกต่างระหว่างปอเนาะแบบจารีตกับโรงเรียนราษฎร์สอนศาสนาอิสลาม

เรื่อง	ปอเนาะแบบจารีต	ปอเนาะที่เปลี่ยนเป็นโรงเรียนราษฎร์สอนศาสนาอิสลาม
1. การควบคุมของทางราชการ	ปอเนาะไม่ได้อยู่ในการควบคุมของราชการและจัดดำเนินการเรียนการสอนเป็นอิสระขึ้นอยู่กับโต๊ะครู	การดำเนินงานของโรงเรียนอยู่ในความควบคุมของกระทรวงศึกษาธิการ โดยมีกรมสามัญศึกษาเป็นเจ้าหน้าที่รับผิดชอบโดยตรงและมีเจ้าหน้าที่กระทรวงศึกษาธิการในส่วนภูมิภาค คือ ศึกษาธิการจังหวัดและศึกษาธิการอำเภอเป็นผู้รับผิดชอบ
2. การจัดการศึกษา	มีการจัดการสอนวิชาศาสนาวิชาภาษาอาหรับและภาษามลายูเท่านั้น จัดสอนตามที่โต๊ะครูเห็นสมควร เวลาและสถานที่ก็เป็นไปตามที่โต๊ะครูสะดวก ผลการศึกษาขึ้นอยู่กับความสามารถในการถ่ายทอดวิชาและความรู้ของโต๊ะครู นักเรียนบางคนอาจต้องเรียนในปอเนาะถึง 10 ปี หรือมากกว่านั้น	มีการจัดสถานที่เรียน ชั้นเรียน เวลาเรียน มีหลักสูตร มีแบบเรียน มีการวัดผลการศึกษาให้เป็นไปตามระเบียบของกระทรวงศึกษาธิการ ทำให้สามารถจบวิชาศาสนาอิสลามในระยะเวลาที่กำหนด
3. หลักสูตรและวิชาที่เรียน	มีการสอนอยู่ 3 วิชา กว้าง ๆ คือ วิชาศาสนา วิชาภาษาอาหรับและวิชาภาษามลายู เท่านั้น	ส่งเสริมให้นักเรียนได้มีโอกาสได้เรียนวิชาสามัญและวิชาชีพเพิ่มขึ้น มีการเรียนวิชาสามัญควบคู่ไปกับวิชาศาสนา มีนโยบายให้เงินสนับสนุนโต๊ะครู สำหรับโรงเรียนที่มีนักเรียนมาเลือกเรียนวิชาสามัญและวิชาชีพมากตามจำนวนนักเรียน พร้อมทั้งส่งครูวิชาสามัญและวิชาชีพไปช่วยสอน
4. สถานที่เรียน	โต๊ะครูใช้บ้านหรือใต้ถุนบ้านเป็นที่สอน บางแห่งมีอาคารเรียนเป็นสัดส่วน มีผู้เรียนน้อย และผู้เรียนจะพักอาศัยอยู่ในกระท่อหลังเล็ก ๆ รอบบริเวณบ้านโต๊ะครู	มีการดัดแปลงหรือต่อเติมอาคารเป็นห้องเรียนขึ้นตามอัตราของโต๊ะครูและตามงบประมาณที่ราชการอุดหนุน ในส่วนที่พักนักเรียนยังไม่มีมีการเปลี่ยนแปลง มีบางแห่งที่ปรับปรุงเป็นห้องแถว ชั้นเดียว กั้นด้วยอิฐ หรือไม้ฝากระดาน หลังคามุงสังกะสี หรือกระเบื้อง
5. การบริหารโรงเรียน		ตามพระราชบัญญัติโรงเรียนราษฎร์ พ.ศ. 2497 ต้องมีผู้จัดการ เจ้าของ และครูใหญ่เป็นผู้รับผิดชอบการบริหารงานของโรงเรียนทั้งทางฝ่ายธุรการและวิชาการ โต๊ะครูเจ้าของปอเนาะที่เปลี่ยนเป็นโรงเรียนราษฎร์จะเป็นผู้รับผิดชอบตามกฎหมาย มีฐานะเป็นทั้งผู้จัดการเจ้าของและครูใหญ่ ในขณะเดียวกัน

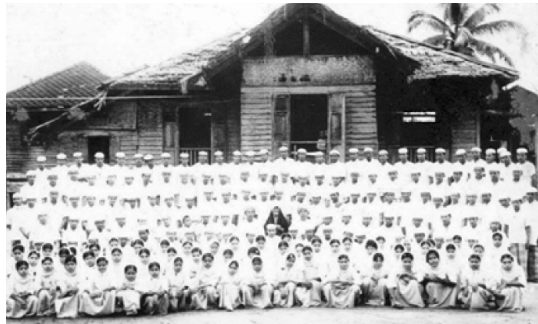
ที่มา : ศูนย์มุสลิมศึกษา สถาบันเอเชียศึกษา จุฬาลงกรณ์มหาวิทยาลัย (2552:70)

กล่าวโดยสรุป โรงเรียนเอกชนสอนศาสนาอิสลาม หมายถึง สถานศึกษาที่เปิดสอนวิชาสามัญ ตามหลักสูตรแกนกลางการศึกษาขั้นพื้นฐานพุทธศักราช 2551 ควบคู่หลักสูตรอิสลามศึกษาพุทธศักราช 2551 ในระดับการศึกษาขั้นพื้นฐาน สังกัดสำนักงานคณะกรรมการส่งเสริมการศึกษาเอกชน การศึกษาในระบบ โรงเรียนเอกชนสอนศาสนาอิสลามนั้นถือได้ว่าเป็นแนวทางที่มีความเหมาะสมต่อมุสลิมในประเทศไทย เพราะเป็นระบบการเรียนการสอนที่มีการสอนควบคู่ทั้งวิชาศาสนาอิสลามและวิชาสามัญ

สำหรับการให้การสนับสนุนของรัฐบาลที่มีต่อสถานศึกษาปอเนาะแต่เดิมจนเปลี่ยนสภาพมาเป็น โรงเรียนเอกชนสอนศาสนาอิสลามนั้น ส่งเสริมให้การเรียนการสอนมีการพัฒนามากขึ้น แต่ขณะเดียวกัน การที่รัฐบาลเข้ามาเกี่ยวข้องและจัดการกับการเรียนการสอนของปอเนาะนี้ ทำให้มุสลิมบางกลุ่มมีความคิดเห็นที่ รัฐบาลมีจุดประสงค์หลักคือเพื่อความมั่นคงของประเทศและต้องการควบคุมปอเนาะ ตั้งแต่การประกาศ ใช้นโยบายรัฐนิยม ที่ส่งผลกระทบต่อทั้งโดยตรงและโดยอ้อมต่อสถาบันปอเนาะและสังคมมุสลิม แต่การศึกษา ในปอเนาะเป็นที่นิยมของมุสลิม จึงได้มีการประชุมหารือร่วมกันระหว่างผู้แทนจากกระทรวงศึกษาธิการ สำนักจุฬาราชมนตรี ดาโต๊ะยุติธรรม และผู้ว่าราชการจังหวัด ในปี พ.ศ. 2533 เพื่อหาแนวทางปรับปรุง การศึกษาในปอเนาะ โดยที่ดำเนินการจดทะเบียนแปรสภาพเป็นโรงเรียนราษฎร์สอนศาสนาอิสลาม และเปลี่ยนแปลงเป็นโรงเรียนเอกชนสอนศาสนาอิสลาม

อย่างไรก็ตามจากการวิจัยพบว่าการเปลี่ยนแปลงของการจัดการเรียนการสอน และหลักสูตร ที่จัดควบคู่กันทั้งด้านศาสนาและด้านสามัญนั้น เป็นการพัฒนาศักยภาพคนของประเทศไทยให้ประชาชน ในประเทศมีโอกาสทางการศึกษาเพิ่มขึ้น

2. ประวัติโรงเรียนประทีปศาสน์ (ปอเนาะบ้านตาล)



ภาพประกอบ: โรงเรียนปอเนาะบ้านตาลในยุคแรกของการก่อตั้ง

(ที่มา <https://sites.google.com/site/rongreinyprathipsasn/home/prawati-khwam-pen-ma>)

โรงเรียนประทีปศาสน์ (ปอเนาะบ้านตาล) ตั้งอยู่ที่ตำบล กำแพงเขา อำเภอเมืองนครศรีธรรมราช นครศรีธรรมราช ก่อตั้งเมื่อปีพุทธศักราช 2484 โดยฮัจยียะโกบ พิศสุวรรณ ภายใต้การสนับสนุน ของฮัจยีเดช พิศสุวรรณ อิหม่ามมัสยิดบ้านจำปาขอมในขณะนั้นเป็นผู้ริเริ่ม อิหม่ามฮัจยีเดช พิศสุวรรณ ได้มีบทบาทสำคัญในฐานะผู้รู้ของสังคมมุสลิมเมืองนครศรีธรรมราช ในด้านการผดุงความยุติธรรม การสังคมสงเคราะห์ การสนับสนุนการจัดการศึกษา การสนับสนุนกิจการศาสนา และการสร้างความปรองดอง ในสังคมมุสลิมและระหว่างชุมชนต่างศาสนา เป็นต้น อิหม่ามฮัจยีเดช พิศสุวรรณ มีวิสัยทัศน์ในการศึกษา

โดยใช้ความรู้ด้านศาสนาพัฒนาสังคมมุสลิม อบรมลูกศิษย์โดยมุ่งเน้นเป้าหมายสู่ความสำเร็จ ด้วยคติพจน์ที่ว่าลูกศิษย์นั้นจะต้องประสบความสำเร็จในชีวิตไม่ว่าทางใดก็ตามหนึ่ง คือ หากไม่สามารถร่ำเรียนวิชาการศาสนาชั้นสูงจนสามารถเป็นผู้รู้ทางศาสนา (โต๊ะครู) ต้องประสบความสำเร็จในอาชีพการงาน และหากประสบความสำเร็จทั้ง 2 ประการได้ก็จะเป็นเรื่องที่ดี

โรงเรียนปอเนาะบ้านตาล สนับสนุนให้นักเรียนที่มีความสามารถทางวิชาการได้ไปศึกษาต่อในสถาบันอื่นทั้งในและต่างประเทศ และผลผลิตด้านการศึกษาของโรงเรียนปอเนาะบ้านตาลคือ นักเรียนที่สำเร็จการศึกษาได้กลับไปเป็นผู้นำ สังคมมุสลิมและเป็นผู้ก่อตั้งสถาบันการศึกษาแบบ “ปอเนาะ” ในภูมิภาคอื่นๆ ของตน เช่นในจังหวัดกระบี่ สงขลา พัทลุง เป็นต้น

ในทางกลับกันสำหรับนักเรียนที่ไม่มีความโดดเด่นทางด้านวิชาการ โรงเรียนปอเนาะบ้านตาล ได้ให้ความรู้ในศาสนาขั้นพื้นฐานและเรื่องวิชาชีพ ซึ่งในสมัยนั้นอาชีพหลักของสังคมชนบทคือ อาชีพเกษตรกร และอาชีพค้าขายเป็นหลัก



ภาพประกอบ: สภาพการใช้ชีวิตของนักเรียนโรงเรียนปอเนาะบ้านตาลในอดีต

(ที่มา <https://sites.google.com/site/rongreinyprathipsasn/home/prawati-khwam-pen-ma>)

โรงเรียนปอเนาะบ้านตาลมีความเปลี่ยนแปลงในด้านการจัดการเรียนการสอนอีกครั้งเมื่อ พ.ศ. 2510 ภายหลังจากที่ฮัจยีอิสมาแอล พิศสุวรรณ ได้เดินทางกลับจากการศึกษาที่นครมักกะฮ์ ประเทศซาอุดีอาระเบีย ระบบการศึกษาในมักกะฮ์นั้นมี 2 ระบบ คือ ระบบรายล้อมวง (Halaqoh) และ ระบบมัตราชะฮ์ (Madrasah) ในบริเวณมัสยิดหรือบ้านผู้รู้ โดยที่คนไทยหลายคนที่ผ่านมาในระบบการเรียนการสอนในสองลักษณะนี้และกลับมาเปิดโรงเรียนสอนศาสนาในสามจังหวัดชายแดนใต้ ส่วนใหญ่แล้วหากผ่านการศึกษาในรายล้อมวง ก็จะกลับมาเปิดปอเนาะแบบดั้งเดิม ในขณะที่หากผ่านการศึกษาในรูปแบบมัตราชะฮ์ก็จะกลับมาเปิดโรงเรียนที่มีระบบที่ชัดเจนกว่า¹ ฮัจยีอิสมาแอล พิศสุวรรณ ได้เริ่มวางระบบการจัดการศึกษาภาคฟัรดูอีน (การศึกษาวิชาการศาสนาภาคบังคับ) ในจังหวัดนครศรีธรรมราช โดยใช้หลักสูตรของสมาคมครูสัมพันธ์และต่อมาได้เป็นต้นแบบให้กับจังหวัดอื่นๆ อีกหลายจังหวัด โครงสร้างทางการศึกษาภาคฟัรดูอีน ได้กระจายโอกาสทางการศึกษาวิชาการศาสนาอย่างทั่วถึงและหยั่งรากลึกสู่ชุมชนมุสลิมในจังหวัดนครศรีธรรมราชและจังหวัดใกล้เคียง ดังนั้น การจัดการเรียนการสอนของสถาบันการศึกษาของมุสลิมไทย ได้รับอิทธิพลจากประเทศซาอุดีอาระเบีย และมีความสัมพันธ์ที่ต่อเนื่องกันเรื่อยมาจนถึงปัจจุบันทั้งในด้านการศึกษาและความสัมพันธ์ในด้านอื่น ๆ เช่น การเผยแผ่ศาสนาและติดต่อสัมพันธ์ระหว่างมุสลิมในตะวันออกกลางและมุสลิมในประเทศไทย

¹ ปาดานีในประวัติศาสตร์ “เมกกะฮ์-ฮัจยีอิสมาแอล” ข้อมูลใหม่จากนักวิชาการมลายู สืบค้นจาก <https://deepsouthwatch.org/dsj/th>

บทบาทที่สำคัญอีกประการหนึ่งคือ บทบาทในฐานะประธานกรรมการอิสลามประจำจังหวัด นครศรีธรรมราชที่เน้นการส่งเสริมการศึกษาและสร้างความปรองดองสมานฉันท์และภราดรภาพในสังคมมุสลิมนครศรีธรรมราช บทบาทความเป็นกลาง ความยุติธรรม และบทบาทในฐานะของผู้นำที่มีความรอบรู้ ได้รับการยอมรับจากสังคมอย่างกว้างขวาง ในด้านวิชาการเป็นผู้บุกเบิกวิชาการด้านดาราศาสตร์อิสลาม¹ ในจังหวัดนครศรีธรรมราช จังหวัดภาคใต้ตอนบนและอันดามัน เป็นผู้ริเริ่มสนับสนุนการจัดทำปฏิทินปฏิบัติกิจเฉพาะของจังหวัดนครศรีธรรมราช และเป็นผู้กำหนดทิศกิบลัต (ทิศที่มุสลิมผินหน้าในขณะละหมาด) แก่มีสยิดนครศรีธรรมราชให้มีความถูกต้องแม่นยำมากยิ่งขึ้น ในสมัยที่ท่านรับผิดชอบบริหารจัดการปอเนาะบ้านตาล ท่านเป็นกำลังหลักคนสำคัญที่ผลักดันให้มีการจัดการเรียนการสอนภาควิชาการสามัญควบคู่กับวิชาการศาสนาอิสลามขึ้น และตั้งชื่อปอเนาะบ้านตาลว่า “โรงเรียนประทีปศาสน์” ตรงกับภาษาอาหรับว่า “มะฮ์ดีมีสบาหุดดีน”จดทะเบียนกับทางราชการเป็นโรงเรียนราษฎร์สอนศาสนาอิสลาม โดยอาจารย์เจ๊ะอะมีะ เจ๊ะหมัดคุณครูใหญ่คนแรก

โรงเรียนประทีปศาสน์ เปิดสอนตั้งแต่ระดับปฐมวัยจนถึงระดับมัธยมศึกษา ด้วยแนวคิดการจัดการศึกษาสองสายธารด้วยหลักสูตรสามัญควบคู่ศาสนา มีนักเรียนจากโรงเรียนในกลุ่มทั้ง 4 โรงเรียนรวมจำนวนทั้งสิ้น 2,124 คน มีนโยบายที่ดำริโดยฮัจญ์อิสมาแอล พิศสุวรรณ สมัยดำรงตำแหน่งประธานคณะกรรมการอิสลามจังหวัดนครศรีธรรมราชคือให้นักเรียนออกไปรับใช้ชุมชนในเรื่องการจัดการเรียนการสอนภาคฟิรดูอีนตามหมู่บ้านในจังหวัดนครศรีธรรมราชและใกล้เคียงตั้งแต่ปี 2515 ถึงปัจจุบัน²

3. การเปลี่ยนแปลงของหลักสูตร

สภาพการจัดการเรียนการสอนของปอเนาะในอดีต มีวัตถุประสงค์ในการจัดการเรียนการสอนเพื่อสืบทอดคำสอนของศาสนาเป็นหลักซึ่งเป็นหน้าที่ที่มุสลิมทุกคนต้องร่วมรับผิดชอบ การจัดการศึกษาในปอเนาะไม่มีหลักสูตรที่แน่นอน ไม่มีตารางเรียนและกำหนดเวลาสอนที่แน่นอน ไม่มีการวัดผลการศึกษาที่เป็นระบบ ไม่มีชั้นเรียน อุปกรณ์การเรียนการสอน หนังสือเรียนเป็นภาษามลายูหรือภาษาอาหรับ ระยะเวลาการศึกษา

¹ วิชาดาราศาสตร์ หรือ อัล ฟาลัก มีความสำคัญในศาสนาอิสลาม เนื่องจากในอดีตใช้คำนวณเวลาเพื่อการถือศีลอด การออกบวช ใช้หาเส้นทางสู่นครมักกะฮ์ คำว่า ฟาลัก เป็นภาษาอาหรับ หมายถึง โคจร “อัล ฟาลัก” มีความหมายว่า ดาราศาสตร์ หรือในปัจจุบันเรียกวิชาอัล ฟาลัก ว่าวิชาพะละเกียฮ์ เป็นวิชาวิทยาศาสตร์สาขาหนึ่งในปัจจุบัน เป็นวิชาที่ว่าด้วยตำแหน่งและการเคลื่อนที่ของวัตถุบนฟ้า เป็นวิชาที่ฮาลาล วิชาอัล ฟาลัก เกี่ยวข้องกับหลักชาอ์อะฮ์อิสลาม เนื่องจากวิชา อัล ฟาลัก มีความจำเป็นต่อมุสลิมทุกคน ในกรณีต่อไปนี้

1. ใช้กำหนดเวลาปฏิบัติศาสนกิจหรือศอลาตในแต่ละเวลาของแต่ละวัน
2. ใช้กำหนดทิศกิบลัตที่มุสลิมทุกคนต้องผินหน้าเข้าหาเวลาศอลาตหรือทำกิจกรรมบางอย่าง
3. ใช้กำหนดเดือนจันทร์หรือเดือนกอมาเรียฮ์ ของปีฮิจเราะฮ์ศักราช
4. ใช้กำหนดวันเริ่มต้นเดือนกอมาเรียฮ์
5. ใช้กำหนดวันสำคัญขออิสลาม เช่น อิดิลอฎฮา อิดิลฟิตรี รอมฎอน มุฮัรราม เป็นต้น

สังคมมุสลิมต้องมีผู้รู้ในการที่จะกำหนดเวลาของสิ่งทีกล่าวมาทั้งห้าข้อนี้ ความสำคัญของวิชา อัล ฟาลัก ในสังคมมุสลิมจึงมานานแล้ว เพราะการกำหนดเวลาเหล่านี้ต้องใช้ความรู้ทาง อัล ฟาลัก ทั้งสิ้น แม้แต่การสังเกตจันทร์เสี้ยว ในการขึ้นต้นเดือนกอมาเรียฮ์เดือนใหม่ ผู้สังเกตจันทร์เสี้ยวควรหรือต้องมีความรู้ทาง อัล ฟาลัก จึงจะสรุปได้ถูกต้องว่า สิ่งทีเห็นนั้นเป็นจันทร์เสี้ยวหรือไม่อย่างไร

² โรงเรียนประทีปศาสน์ ประวัติความเป็นมา สืบค้นเมื่อ 10 มิถุนายน 2562 (Online)



ภาพประกอบ: โรงเรียนประทีปศาสน์ในปัจจุบัน

(ที่มา: <https://sites.google.com/site/rongreiyprathipsasn/home/prawati-khwam-pen-ma>)

อบรมในปอเนาะไม่มีกำหนดที่แน่นอน บางปอเนาะต้องใช้เวลาถึง 10 ปี หรือมากกว่านั้นนักเรียนในปอเนาะส่วนใหญ่จะเป็นผู้ที่พ้นเกณฑ์บังคับตามพระราชบัญญัติประถมศึกษาแล้ว มีทั้งเพศชายและหญิง ไม่จำกัดอายุ เนื้อหาที่ใช้ในการเรียนการสอนในปอเนาะจะสอนวิชาศาสนาอย่างเดียว และเมื่อกระทรวงศึกษาธิการได้ออกระเบียบปรับปรุงส่งเสริมปอเนาะขึ้นในปี พ.ศ. 2504 โดยการส่งเสริมให้มีการจัดการเรียนการสอนทั้งวิชาศาสนา วิชาสามัญ และวิชาชีพไปพร้อมๆ กัน และ ในปี พ.ศ. 2508 – 2511 รัฐบาลมีนโยบายส่งเสริมปอเนาะที่จดทะเบียนแล้วให้แปรสภาพเป็นโรงเรียนราษฎรสอนศาสนาอิสลาม มีการจัดการด้านกายภาพของสถานที่เรียน เวลาเรียน หลักสูตร แบบเรียนการวัดผลการศึกษาให้เป็นไปตามระเบียบของกระทรวงศึกษาธิการ ทำให้สามารถเรียกวิชาศาสนาอิสลามในระยะเวลาที่กำหนด ซึ่งหลักสูตรการเรียนการสอนช่วงปี พ.ศ. 2504-2525 มี 2 หลักสูตร ในช่วงเวลาที่ต่างกัน คือ

1. หลักสูตรปอเนาะช่วง พ.ศ. 2504 - 2525

1 หลักสูตรปอเนาะพุทธศักราช 2504 หลักสูตรวิชาการศาสนามี 3 ตอน คือ

- 1) หลักสูตรวิชาการศาสนาอิสลามตอนต้น เวลาเรียน 4 ปี
- 2) หลักสูตรวิชาการศาสนาอิสลามตอนกลาง เวลาเรียน 3 ปี
- 3) หลักสูตรวิชาการศาสนาอิสลามตอนปลาย เวลาเรียน 2 ปี (กระทรวงศึกษาธิการ, 2504)

2. หลักสูตรอิสลามศึกษาพุทธศักราช 2523 โดยแบ่งออกเป็น 3 ระดับ คือ¹

¹ ระดับอิสลามศึกษาตอนต้น (อับตาดียะฮ์) มุ่งเน้นให้ผู้เรียนสามารถอ่าน คติวิเคราะห์ และการเขียนภาษามลายู/ภาษาอาหรับ การอ่านและท่องจำอัล-กุรอาน ซึ่งเป็นทักษะพื้นฐานการเรียนรู้อันสำคัญ ในการศึกษาในระดับที่สูงขึ้น โดยให้ผู้เรียนสามารถอ่านอัล-กุรอาน จบ 30 ุซ โดยใช้การสอนรูปแบบที่หลากหลาย และเน้นการสอนทักษะพื้นฐานสำหรับมุสลิมเพื่อนำไปใช้ในการปฏิบัติศาสนกิจในชีวิตประจำวัน ตลอดจนให้เรียนรู้ภาษาอาหรับ/ภาษามลายู เพื่อเป็นพื้นฐานในการเรียนรู้อิสลาม และการสื่อสาร

ระดับอิสลามศึกษาตอนกลาง (มุตตะว็ซซีเยฮ์) มุ่งเน้นให้ผู้เรียนสำรวจความสามารถ ความถนัด ความสนใจของตนเองและพัฒนาบุคลิกภาพส่วนตน พัฒนาความสามารถ ทักษะพื้นฐานด้านการเรียนรู้และทักษะในการดำเนินชีวิตตามหลักการอิสลาม ให้ความสำคัญต่อด้านความรู้ ความคิด ความสามารถ ความดีงาม และความรับผิดชอบต่อสังคม สามารถเสริมสร้างสุขภาพส่วนตนและชุมชน ตลอดจนใช้เป็นพื้นฐานในการประกอบอาชีพหรือศึกษาต่อ ควรเน้นการจัดการเรียนรู้แบบโครงงานมากขึ้น เพื่อมุ่งให้ผู้เรียนเกิดความเข้าใจนำสู่การปฏิบัติจริงให้มากขึ้น และสามารถคิดพิจารณาอย่างมีวิจารณญาณ

ระดับอิสลามศึกษาตอนปลาย (ชานาเวียฮ์) การจัดการเรียนรู้มุ่งเน้นสู่การศึกษาเฉพาะสาขา มากขึ้น เน้นความสามารถ ความถนัด สามารถคิดพิจารณาอย่างมีวิจารณญาณในระดับสูง มีเป้าหมาย ให้สามารถปฏิบัติศาสนกิจเป็นกิจนิตย์ มีวิถีคิดแบบอิสลามในการตัดสินใจของตนในการดำเนินชีวิต ในสังคมอย่างสันติสุข

1) ระดับต้น (อับตาดียะฮ์) เวลาเรียน 4 ปี เป็นการศึกษาชั้นอิสลามศึกษาตอนต้น ปีที่ 1 – 6 ที่เน้นการพัฒนาความรู้และทักษะขั้นพื้นฐานที่จำเป็น ซึ่งจะเป็นเครื่องมือสำหรับการศึกษารายวิชาอิสลามเพื่อนำไปใช้ในชีวิตประจำวัน และเน้นทักษะกระบวนการพื้นฐานความเป็นมนุษย์

2) ระดับกลาง (มุตะวัสลิฎะฮ์) เวลาเรียน 3 ปี เป็นการศึกษาชั้นอิสลามศึกษาตอนกลาง ปีที่ 1-3 ที่ผู้เรียนจะได้เรียนรู้รายละเอียดในสาระ เพิ่มขึ้นเน้นการพัฒนาบุคลิกภาพส่วนตน และทักษะในการดำเนินชีวิตตามวิถีอิสลาม ตลอดจนความรับผิดชอบต่อสังคม ให้ผู้เรียนมีความสมดุล ทั้งด้านความรู้ ความคิด ความดีงาม มีความภูมิใจในความเป็นมุสลิม

3) ระดับสูง (ชานะวียะฮ์) เวลาเรียน 3 ปี เป็นการศึกษาชั้นอิสลามศึกษาตอนปลาย ปีที่ 1-3 ที่มุ่งเน้นการเพิ่มพูนความรู้และทักษะอย่างลึกซึ้งยิ่งขึ้น เพื่อเป็นประโยชน์ต่อการศึกษาดูใน ระดับที่สูงขึ้น ตลอดจนการปลูกฝังความรู้ ความคิด คุณธรรมจริยธรรมที่ตีมตามวิถีอิสลาม และความรับผิดชอบต่อสังคมในการอยู่ร่วมกัน อย่างสันติสุข¹

2. การจัดการศึกษาช่วง พ.ศ. 2526 ถึงปัจจุบัน

หลังจากโรงเรียนราษฎรสอนศาสนาอิสลามถูกแปรสภาพเป็นโรงเรียนเอกชนสอนศาสนาอิสลามตั้งแต่ พ.ศ. 2526 จนถึงปัจจุบัน มีการปรับปรุงหลักสูตรเพิ่มเติมการเรียนการสอนวิชาศาสนาอิสลามตามความต้องการของท้องถิ่น ดังนั้นหลักสูตรการเรียนการสอนตั้งแต่ พ.ศ. 2526 ถึงปัจจุบัน มี 4 หลักสูตร คือ

1. หลักสูตรอิสลามศึกษาพุทธศักราช 2535 หรือเรียกว่า หลักสูตรบูรณาการ ซึ่งแบ่งออกเป็น 2 ระดับ คือ

- 1) ระดับมัธยมศึกษาตอนต้นมี 3 ชั้น
- 2) ระดับมัธยมศึกษาตอนกลางมี 3 ชั้น

2. หลักสูตรอิสลามศึกษาพุทธศักราช 2540 หลักสูตรนี้แบ่งออกเป็น 3 ตอน คือ

- 1) หลักสูตรอิสลามศึกษาตอนต้น (อับตาดียะฮ์) พุทธศักราช 2540
- 2) หลักสูตรอิสลามศึกษาตอนกลาง (มุตะวัสลิฎะฮ์) พุทธศักราช 2540
- 3) หลักสูตรอิสลามศึกษาตอนปลาย (ชานะวียะฮ์) พุทธศักราช 2523

3. หลักสูตรอิสลามศึกษาพุทธศักราช 2546 ซึ่งได้กำหนดออกเป็น 4 ช่วงชั้น คือ

- 1) ช่วงชั้นที่ 1 ระดับอิสลามศึกษาตอนต้น ปีที่ 1-3
- 2) ช่วงชั้นที่ 2 ระดับอิสลามศึกษาตอนต้น ปีที่ 4-6
- 3) ช่วงชั้นที่ 3 ระดับอิสลามศึกษาตอนกลาง ปีที่ 1-3
- 4) ช่วงชั้นที่ 4 ระดับอิสลามศึกษาตอนปลาย ปีที่ 4-6 (กระทรวงศึกษาธิการ, 2546)

4. หลักสูตรอิสลามศึกษาตามหลักสูตรแกนกลางการศึกษาขั้นพื้นฐานพุทธศักราช 2551 ได้จัดระดับการศึกษาเป็น 3 ระดับ คือ

- 1) ระดับอิสลามศึกษาตอนต้น (อับตาดียะฮ์) ปีที่ 1-6
- 2) ระดับอิสลามศึกษาตอนกลาง (มุตะวัสลิฎะฮ์) ปีที่ 1-3
- 3) ระดับอิสลามศึกษาตอนปลาย (ชานะวียะฮ์) ปีที่ 1-3 (สำนักงานคณะกรรมการการศึกษา

ขั้นพื้นฐาน 2553: 27)

¹ สำนักงานคณะกรรมการการศึกษาเอกชน. (2526). หลักสูตรอิสลามศึกษา 2553. กรุงเทพฯ: กระทรวงศึกษาธิการ. หน้า 6.

โรงเรียนประทีปศาสน์ได้เปลี่ยนแปลงการจัดการเรียนการสอนตามระเบียบกระทรวงศึกษาธิการ โดยจัดการเรียนการสอนแบบชั้นเรียนทั้งวิชาศาสนาและสามัญ ในส่วนของวิชาสามัญได้ใช้หลักสูตรแกนกลางการศึกษาขั้นพื้นฐาน พุทธศักราช 2551 ควบคู่กับการสอนวิชาศาสนาที่ได้กล่าวในข้างต้น

ตารางที่ 3 แสดงลำดับเวลาของหลักสูตรของโรงเรียนประทีปศาสน์

ปีการศึกษา	หลักสูตร
ปี พ.ศ. 2526	เปิดสอนหลักสูตรอิสลามศึกษามัธยมศึกษาตอนต้น 2521 (ฉบับปรับปรุง พ.ศ. 2533)
ปี พ.ศ. 2537	เปิดสอนหลักสูตรอิสลามศึกษามัธยมศึกษาตอนต้น 2535
ปี พ.ศ. 2540	เปิดสอนหลักสูตรอิสลามศึกษามัธยมศึกษาตอนปลาย โดยใช้หลักสูตรมัธยมศึกษาตอนปลาย พ.ศ. 2524 (ฉบับปรับปรุง 2533) 2
ปี พ.ศ. 2541	เปิดสอนหลักสูตรอิสลามศึกษาตอนต้น (อิบติดาอียะห์) พ.ศ. 2540 และเปิดสอนหลักสูตรอิสลามศึกษาตอนกลาง (มูตาวัชชิต พ.ศ. 2540
ปี พ.ศ. 2545	ได้รับการคัดเลือกให้เป็นโรงเรียนเครือข่ายการใช้หลักสูตรการศึกษาขั้นพื้นฐาน พ.ศ. 2544 โดยใช้หลักสูตรการศึกษาการศึกษาขั้นพื้นฐาน ตั้งแต่ปีการศึกษา 2545 จนถึงปัจจุบัน
ปี พ.ศ. 2546	เริ่มใช้หลักสูตรอิสลามศึกษา ปีการศึกษา 2546 จนถึงปัจจุบัน

ที่มา : โรงเรียนประทีปศาสน์. หลักสูตร <https://sites.google.com/site/rongreynprathipsasn/home/prawati-khwam-pen-ma> สืบค้นเมื่อ 10 มิถุนายน 2562

กล่าวโดยสรุปโรงเรียนประทีปศาสน์ ได้แปรสภาพโรงเรียนประเภทโรงเรียนเอกชนสอนศาสนาอิสลาม ตามมาตรา 15 (2) มาเป็นประเภทโรงเรียนเอกชนสอนศาสนาอิสลามตามมาตรา 15 (1) พ.ร.บ.การศึกษา เอกชนสังกัดสำนักงานคณะกรรมการการศึกษาเอกชน (สช.) โดยใช้หลักสูตรอิสลามศึกษามัธยมศึกษาตอนต้น หลักสูตรได้รับการโดยได้พัฒนาให้สอดคล้องกับหลักสูตรของมหาวิทยาลัยอัลอัซฮัร (Al-Azhar University) ประเทศอียิปต์ และได้รับการรับรองวิทยฐานะเทียบเท่ามาตรฐานการศึกษาของทางมหาวิทยาลัย โดยโรงเรียนได้คัดเลือกนักเรียนที่มีผลการเรียนดี เพื่อไปศึกษาต่อที่มหาวิทยาลัยแห่งนี้ ตามโครงการ นักเรียนทุนรัฐบาลอียิปต์จำนวน 6 รุ่น ๆ ละ 10 คน

ปัจจุบันโรงเรียนประทีปศาสน์เปิดชั้นเรียนศาสนาอิสลามชั้นสูงสำหรับนักเรียนที่จบชั้นมัธยมศึกษา ปีที่ 6 การศึกษาแบ่งเป็นสามระดับ อิบติดาอียี 2 ปี ซานาเวีย 2 ปี และชั้นอาลียี 2 ปี ส่งเสริมการตะหุฟิซ ท่องจำอัลกุรอาน เน้นตำราหลัก (กีตาบอัลตุรอซ) ของแต่ละสาขาวิชา เรียนกีตาบโดยแยกระดับเป็นสามช่วงชั้น นำคำสอนอิสลามอันครอบคลุมทุกแง่มุมของชีวิตมาประยุกต์ใช้ในชีวิตประจำวันโดยพัฒนามนุษย์ไปพร้อมกัน ทั้งทางด้านจิตใจ สติปัญญาและร่างกาย

โรงเรียนยังได้เปิดสอนเสริมวิชาชีวะพิเศษศาสนาโดยการเรียนกีตาบและสอนวิชาหลักการอ่านกรูอ่าน เพื่อมุ่งเน้นความรู้แก่ผู้เรียน ในด้านศาสนาให้สมบูรณ์ยิ่งขึ้น และโรงเรียนได้ส่งนักเรียนที่ผ่านการประเมิน ความรู้ด้านศาสนาออกไปสอนภาคฟิรดูอีนีย (ความรู้ด้านศาสนาขั้นพื้นฐาน) ตามชุมชนต่าง ๆ ในจังหวัด นครศรีธรรมราชและจังหวัดใกล้เคียงในวันหยุดเสาร์อาทิตย์ เพื่อความสัมพันธ์อันดีระหว่างโรงเรียนและชุมชน และโรงเรียนถือเป็นภารกิจสำคัญยิ่งในการส่งเสริมสนับสนุนการศึกษาแก่เยาวชนและสังคมมุสลิม

มีการส่งเสริมให้ศึกษาควบคู่กับหลักสูตรการเรียนทางไกลกับมหาวิทยาลัยสุโขทัยธรรมมาธิราช และมหาวิทยาลัยรามคำแหง เพื่อนำไปพัฒนาและสร้างตนเองต่อไปเมื่อสำเร็จการศึกษา

ด้านการประกอบอาชีพ มีการส่งเสริมให้นักเรียนฝึกวิชาชีพ พึ่งพาตนเองได้ตามอัธยาศัย เช่น ปลูกผัก เลี้ยงไก่เลี้ยงปลา เพาะพันธ์ไม้ ฯลฯ ปลูกจิตสำนึกแห่งการให้ การอนุรักษป่าไม้และสิ่งแวดล้อม ดำรงตนเป็นประโยชน์ช่วยเหลือสังคมและผู้ตกทุกข์ได้ยากตามโอกาส หลักสูตรอิหม่ามและผู้นำศาสนา การพัฒนาบุคลิกภาพ ภาวะผู้นำ โดยนักเรียนระดับสูงเหล่านี้จะเป็นมูร็อบบียหรือพี่เลี้ยงให้การตักเตือน (การอบรมและขัดเกลาจิตใจ) โดยจะดูแลนักเรียนรุ่นน้องกลุ่มย่อยกลุ่มละ 8-12 คน

4. ผลการเปลี่ยนแปลงของโรงเรียนเอกชนสอนศาสนาอิสลาม

สภาพสังคมปัจจุบันทำให้ผู้ปกครองต้องการให้บุตรหลานได้ศึกษาเล่าเรียนสิ่งที่จะนำไปประกอบอาชีพได้ ความจำเป็นในการเรียนวิชาการสายสามัญจึงมากขึ้น ขณะเดียวกันได้เรียนศาสนาและปฏิบัติศาสนกิจพร้อมกันไปด้วย การเปลี่ยนแปลงของโรงเรียนปอเนาะมาเป็นโรงเรียนเอกชนสอนศาสนาอิสลามตามพระราชบัญญัติโรงเรียนเอกชน พ.ศ. 2525 ทำให้เกิดการเปลี่ยนแปลงด้านการบริหารจัดการ กล่าวคือ รัฐบาลให้การอุดหนุน และช่วยเหลือทางการเงิน และมีการสนับสนุนสื่อการสอน เกิดความเหมาะสมในการจัดการเรียนการสอน ทำให้มุสลิมส่วนใหญ่เลือกจะให้บุตรหลานศึกษาในโรงเรียนเอกชนสอนศาสนาอิสลาม ทั้งนี้เพื่อเป็นการรักษา รูปแบบวิธีการเรียนแบบจารีตและมีความรู้ด้านวิชาการ

โรงเรียนที่ปศาศน์ เป็นโรงเรียนเอกชนสอนศาสนาอิสลาม ในจังหวัดนครศรีธรรมราชที่มีการรักษา รูปแบบการเรียนการสอนแบบจารีตใช้ระบบการรับนักเรียนเป็นแบบประจำทั้งหมด และมีการวิชาสามัญควบคู่ไปด้วย โรงเรียนประทีปศาสน์ เป็นโรงเรียนที่มีพื้นฐานความพร้อมในด้านกายภาพ เช่น ความพร้อมของสภาพแวดล้อมและสถานที่ มีการจัดหอพักที่เพียงพอกับจำนวนนักเรียนและลูกสุลตักขณะ ทำให้ได้รับความนิยมในการส่งบุตรหลานมาศึกษาที่โรงเรียนนี้ ทั้งจากจังหวัดนครศรีธรรมราชและจังหวัดอื่นๆ ทั่วประเทศ ในด้านจำนวนผู้ดูแลและครู อัตราส่วนครูต่อนักเรียนที่มีจำนวนที่เหมาะสม ทำให้โรงเรียนที่ปศาศน์เป็นโรงเรียนที่มีคุณภาพทั้งในด้านกายภาพและการจัดการเรียนการสอนที่สอดคล้องกับคามเปลี่ยนแปลงของสังคมในปัจจุบัน และเกิดเครือข่ายทางการศึกษาศาสนาอิสลามของเยาวชนขึ้นในประเทศโดยมีโรงเรียนเป็นศูนย์กลาง ซึ่งทำให้เกิดความร่วมมือกันของมุสลิมไทยในอนาคตต่อไปได้

ผลการเปลี่ยนแปลงด้านหลักสูตร การจัดหลักสูตรการเรียนการสอนตามระเบียบกระทรวงศึกษาธิการ โดยการจัดการเรียนการสอนใน 3 สาขาวิชาคือ วิชาศาสนา วิชาสามัญและวิชาชีพ ซึ่งการเปลี่ยนแปลงหลักสูตรของโรงเรียนเอกชนสอนศาสนาอิสลาม ส่งผลให้นักเรียนที่สำเร็จการศึกษาจากโรงเรียนเอกชนสอนศาสนาอิสลามมีความรู้ทั้งด้านศาสนาและด้านสามัญ เพื่อใช้ในการดำเนินชีวิตและสามารถรักษาอัตลักษณ์ของอิสลามไว้ได้

โรงเรียนที่ปศาศน์ เป็นโรงเรียนเอกชนสอนศาสนาอิสลาม ที่มีการจัดการเรียนการสอนใน 3 สาขาวิชาคือ วิชาศาสนา วิชาสามัญและวิชาชีพ ทำให้การเรียนการสอนและนักเรียนที่สำเร็จการศึกษาสามารถนำความรู้ไปใช้ในการดำเนินชีวิต ตัวอย่างของนักเรียนที่สำเร็จการศึกษาจากโรงเรียนเอกชนสอนศาสนา

และประสบความสำเร็จในระดับชาติและนานาชาติ เช่น ดร.สุรินทร์ พิศสุวรรณ¹ อดีตเลขาธิการอาเซียน ดร.สุรินทร์ พิศสุวรรณ เป็นตัวอย่างของผู้ทำให้เห็นว่าการศึกษามหาวิทยาลัยที่จัดให้มีการเรียนการสอนควบคู่ทั้งด้านศาสนาและด้านสามัญนั้น สามารถที่จะพัฒนาผู้เรียนให้เป็นผู้ที่มีคุณภาพและเป็นที่ยอมรับของสังคมได้ ความสามารถและความสำเร็จของ ดร.สุรินทร์ พิศสุวรรณ ได้เป็นแรงบันดาลใจให้มุสลิมมีความตั้งใจในการศึกษา เพื่อความเจริญก้าวหน้าในอนาคต

โรงเรียนที่ปาศาสน์ได้พัฒนาหลักสูตรให้สอดคล้องกับหลักสูตรของมหาวิทยาลัยต่างประเทศ เช่น มหาวิทยาลัยอัลอัซฮัร (Al-Azhar University) ประเทศอียิปต์ เป็นการสร้างความร่วมมือและขยายการศึกษาของโรงเรียนเอกชนสอนศาสนาอิสลามและเป็นต้นแบบของการพัฒนาคุณภาพการศึกษาของโรงเรียนเอกชนสอนศาสนาอิสลาม ในประเทศไทย

สรุป

ปัจจัยที่ทำให้เกิดการเปลี่ยนแปลงหลักสูตรของโรงเรียนเอกชนสอนศาสนาอิสลาม กรณีศึกษา โรงเรียนประทีปศาสน์ (ปอเนาะบ้านตาล) จังหวัดนครศรีธรรมราช จากการศึกษาพบว่า ปัจจัยประการแรกคือ นโยบายของรัฐบาลที่มีจุดมุ่งหมายในการจัดการศึกษาของประเทศ ให้เยาวชนมีความรู้ทางด้านวิชาสามัญเพื่อเป็นพื้นฐานในการศึกษา ในระดับชั้นสูงขึ้น แต่เนื่องจากสังคมมุสลิมเป็นสังคมแบบจารีตที่มีความเคร่งครัดการที่จะให้เปลี่ยนมาศึกษาในรูปแบบสามัญนั้น อาจจะไม่ได้รับความร่วมมือ ดังนั้นจึงใช้วิธีการในการจัดการด้านการเรียนการสอน โดยการออกกฎหมายที่เกี่ยวข้องกับโรงเรียนเอกชนสอนศาสนาอิสลาม ให้มีการจัดการเรียนการสอนควบคู่กันระหว่างด้านศาสนาและด้านสามัญ ปัจจัยที่สองคือ ความเปลี่ยนแปลงของสังคมในปัจจุบัน ที่ประชาชนจะต้องมีความรู้เพื่อเป็นพื้นฐานในการเลี้ยงชีพ ดังนั้นการเรียนเฉพาะวิชาด้านศาสนาเพียงอย่างเดียว อาจจะไม่เพียงพอต่อบริบทสังคมไทยในปัจจุบัน

จากปัจจัยทั้งสองประการที่กล่าวในข้างต้น ทำให้เกิดการเปลี่ยนแปลงหลักสูตรของโรงเรียนเอกชนสอนศาสนาอิสลาม กรณีศึกษา โรงเรียนประทีปศาสน์ (ปอเนาะบ้านตาล) จังหวัดนครศรีธรรมราช และส่งผลต่อจังหวัดนครศรีธรรมราช คือ จังหวัดนครศรีธรรมราชมีความสำคัญต่อมุสลิมไทยในด้านการศึกษา บริเวณพื้นที่ภาคใต้ตอนบนของประเทศไทย เกิดการขยายตัวและความเข้มแข็งของชุมชนมุสลิม และให้เห็นถึงความเพียงพอของศาสนาอิสลามในจังหวัดนครศรีธรรมราช

¹ ดร.สุรินทร์ พิศสุวรรณ เกิดเมื่อวันที่ 28 ตุลาคม 2492 เป็นคนบ้านตาล ต.กำแพงเขา อ.เมือง จ.นครศรีธรรมราช ดร.สุรินทร์ เข้าศึกษาในระดับประถมศึกษาที่โรงเรียนวัดบ้านตาล, มัธยมศึกษาจากโรงเรียนพรสวรรค์วิทยา, โรงเรียนเบญจมราชูทิศ และโรงเรียนกัลยาณีศรีธรรมราช ระดับปริญญาตรี ดร.สุรินทร์ พิศสุวรรณ ได้ศึกษาที่คณะรัฐศาสตร์ มหาวิทยาลัยธรรมศาสตร์ โดยเรียนปี 1-2 และได้รับทุน Frank Bell Appleby ไปศึกษาต่อ ปี 3-4 ด้านรัฐศาสตร์ที่ Claremont Men's College, Claremont University และสำเร็จการศึกษาระดับปริญญาตรีจากที่นั่น และศึกษาในระดับปริญญาโทและเอกที่ Harvard University ด้านรัฐศาสตร์ โดยได้รับทุนจาก Rockefeller ภายใต้การสนับสนุนของ อ.เสน่ห์ จามริก ดร.สุรินทร์ พิศสุวรรณ ดำรงตำแหน่งทางการเมือง ได้แก่ รัฐมนตรีว่าการกระทรวงการต่างประเทศ สมาชิกสภาผู้แทนราษฎร จังหวัดนครศรีธรรมราช พรรคประชาธิปัตย์ และตำแหน่งในระดับสากลคือ เลขาธิการอาเซียน

บรรณานุกรม

เอกสารชั้นต้น

ระเบียบกระทรวงศึกษาธิการว่าด้วยสถาบันศึกษาปอเนาะ พ.ศ. 2547. เอกสารโรเนียว. ศูนย์พัฒนาการศึกษาภาคการศึกษา 2 จังหวัดยะลา. 2512. รายงานการวิจัยฉบับย่อ เรื่องการจัดการศึกษาของปอเนาะในจังหวัด ชายแดนภาคใต้.

สำนักงานคณะกรรมการการศึกษาขั้นพื้นฐาน. (2553). *หลักสูตรอิสลามศึกษาพุทธศักราช 2535*. กระทรวงศึกษาธิการ

สำนักงานคณะกรรมการการศึกษาเอกชน. (2526). *หลักสูตรอิสลามศึกษา 2523*. กระทรวงศึกษาธิการ

หนังสือ

ขจัดภัย บรูซพัฒนา. (2519). *ไทยมุสลิม*. กรุงเทพฯ: โรงพิมพ์แพร่พิทยา.

ฉวีวรรณ วรรณประเสริฐ และคณะ. (2525). *ประเพณีที่ช่วยส่งเสริมการผสมผสานทางสังคมระหว่างชาวไทยพุทธกับชาวไทยมุสลิม*. เอกสารทางวิชาการของสถาบันเอเชีย อันดัมที่ 14. จุฬาลงกรณ์มหาวิทยาลัย.

นันทวรรณ ภู่ว่าง. (2521). *ปัญหาชาวไทยมุสลิมในสี่จังหวัดภาคใต้*. กรุงเทพฯ: สมาคมสังคมศาสตร์แห่งประเทศไทย.

ประพนธ์ เรื่องณรงค์.(2548). *เรื่องเล่าจากปัตตานี*. กรุงเทพฯ : สถาพรบุ๊คส์.

ประยูรศักดิ์ ชลาชนเดชะ. (2539). *มุสลิมในประเทศไทย*. กรุงเทพฯ: มัสยิดต้นสน.

มุหามัดรุษานี บากา. (2548). *ปอเนาะแหล่งเรียนรู้อิสลามชายแดนใต้*. สำนักผู้ตรวจราชการประจำเขตตรวจราชการที่ 12. กระทรวงศึกษาธิการ.

สุขเกษม สุขภิญโญ. (2533). “ปอเนาะ พัฒนาการในเงื้อมเงาความมั่นคง”, *นิตยสารอินชาน* ฉบับที่ 5 ปีที่ 1, 5 ธันวาคม 2533.

สุภาคีพรพรรณ ตั้งตรงไพโรจน์และคณะ (บก.). 2549. *พหุวัฒนธรรมกับการพัฒนาการศึกษาใน 3 จังหวัดชายแดนภาคใต้: กรณีศึกษาปอเนาะ*. ศรีบูรณาการพิมพ์ : กรุงเทพฯ.

สำราญ ผลดี. (2560). *มุสลิมบางกอกน้อย: พัฒนาการทางประวัติศาสตร์ อัตลักษณ์ภูมิปัญญา และวิถีอิสลามในเมืองหลวง*. นนทบุรี: ปรินทร์โอโซน.

บทความ

จรัญ มะลูลีม. (2553). “กฎบัตรของ OIC การตีความและนำมาประยุกต์ใช้,” ใน *เอเชียปริทัศน์*. กรุงเทพฯ: ศรีบูรณาการพิมพ์.

ณรงค์ พ่วงพิศ. (2545). การประกาศใช้”รัฐนิยม” ในสมัยจอมพล ป. พิบูลสงคราม (พ.ศ.2481-2487). ใน *วารสารประวัติศาสตร์* กรุงเทพฯ:

วิทยานิพนธ์

นันทกาญจน์ เบ็ญเต็มอะหลี. (2542). *ปัจจัยที่มีผลต่อการคงสภาพระบบเก่าของโรงเรียนปอเนาะในเขตจังหวัดชายแดนภาคใต้*. วิทยานิพนธ์รัฐศาสตรมหาบัณฑิต ภาควิชาสังคมวิทยาและมานุษยวิทยา จุฬาลงกรณ์มหาวิทยาลัย.

วินิจ สังขรัตน์. (2544). *อดีต ปัจจุบัน และอนาคตของโรงเรียนเอกชนสอนศาสนาอิสลาม (ปอเนาะ) ในจังหวัดชายแดนภาคใต้*. วิทยานิพนธ์ศึกษาศาสตรมหาบัณฑิต ภาควิชาบริหารการศึกษามหาวิทยาลัยเชียงใหม่. หน้า 168-169.

สมพงษ์ ปานเกล้า. (2541). *นโยบายการจัดการศึกษาของรัฐบาลในชุมชนชาวไทยมุสลิม จังหวัดชายแดนภาคใต้ (พ.ศ. 2475-2535)*. วิทยานิพนธ์ศึกษาศาสตรมหาบัณฑิต สาขาวิชาการบริการการศึกษามหาวิทยาลัยเชียงใหม่.

ภาษาอังกฤษ

Mohamad Azamberi A.Malek (1994). *Pattani Dalam Tamadon Melayu*. Selanqor Darul Ehsan. Denwan Bahasa dan Pustaka. Bangkok : Thai Khadi Research Institute Thammasat University.

Surin Pitsuwan. (1982). *Islam and Malay nationalism a case study of Malay-Muslims of Southern Thailand*. Pattani : Institute of Southeast Asian Maritime States Studies Prince of Songkla University.

เว็บไซต์

ประวัติโรงเรียนประทีปศาสน์. สืบค้นจาก <https://sites.google.com/site/rongreiyprathipsasn/home/prawati-khwam-pen-ma> สืบค้นเมื่อ 10 มิถุนายน 2562

ผู้นับถือศาสนาต่าง ๆ ในจังหวัดนครศรีธรรมราช. (2562). <http://www.nakhonsithammarat.go.th>. สืบค้นเมื่อ 10 มิถุนายน 2562

ศิริัญญา มงคลวิจน์ ใน รอย “พราหมณ์” เมืองคอน . สืบค้นจาก <https://www.siamganesh.com/manager-02.html> สืบค้นเมื่อ 10 มิถุนายน 2562

อิมรอน ซาเหาะ. (2558). *ปาตานีในประวัติศาสตร์ “เมกะฮ์-ออตโตมาน” ข้อมูลใหม่จากนักวิชาการมลายู* สืบค้นจาก <https://deepsouthwatch.org/dsj/th> สืบค้นเมื่อ 15 มิถุนายน 2562.