

# หมวกกันน็อกกับการบาดเจ็บกระดูกใบหน้าและ ขากรรไกร ในวชิรพยาบาล

ยิ่งยศ สันติธนานนท์, พ.บ., อว. ศัลยศาสตร์ตกแต่ง FICS.\*

## บทคัดย่อ

รัฐบาลได้บังคับให้ผู้ขับขี่มอเตอร์ไซด์ ใส่หมวกกันน็อก เพื่อที่จะช่วยปกป้องชีวิต และลดการบาดเจ็บของผู้ที่ขี่รถมอเตอร์ไซด์ ได้ทำการศึกษาในกลุ่มผู้ป่วยเป็นเวลาทั้งหมด 3 ปี โดยแบ่งเป็น 1 ปี ก่อนใช้หมวกกันน็อก โดยศึกษาในผู้ป่วยก่อนและหลังใส่หมวก ซึ่งจากการศึกษาพบว่า การใส่หมวกกันน็อก ถ้าใส่อย่างถูกวิธีน่าจะช่วยลดอุบัติการณ์ของ กระดูกใบหน้าและขากรรไกรได้ กระดูกกรามล่างหักเป็นกระดูกที่พบบ่อย เดือนธันวาคม, มกราคม, และกรกฎาคม เป็นเดือนที่มีอุบัติเหตุน้อย

## Abstract

### Helmet and Maxillo Facial Injury in Vajira Hospital

Yingyos Suntithanon, M.D., FICS.\*

The objective of the helmet is to save life and reduces head injury of the user. The government has passed the law to use Helmet since February 1993. This is the study of the Maxillo-Facial patients who have motorcycle accidents before and after using Helmet, and the results are the followings.

Mandibular fracture is the most common. December, January, and July have high incident of cases. The number of cases do not decrease in significant rate, because of improper wearing helmet. (MJS 1995 ; 2 : 78 - 81)

## บทนำ

การบาดเจ็บของกระดูกใบหน้าและขากรรไกร เป็นการบาดเจ็บที่พบบ่อยในผู้ป่วยที่ใช้รถมอเตอร์ไซด์เป็นพาหนะ ในวชิรพยาบาลพบถึง 30 % ของผู้ป่วยที่รับไว้ในตึกอุบัติเหตุ ถึงแม้ในปัจจุบันจะมีการผ่าตัดที่ทันสมัย แต่ผู้ป่วยหลายรายที่จะต้องมีสภาพใบหน้าพิการตลอดไป เนื่องจากอุบัติเหตุ

สามารถที่จะป้องกันได้ ดังนั้นการป้องกันจึงเป็นการรักษาที่ดีที่สุด

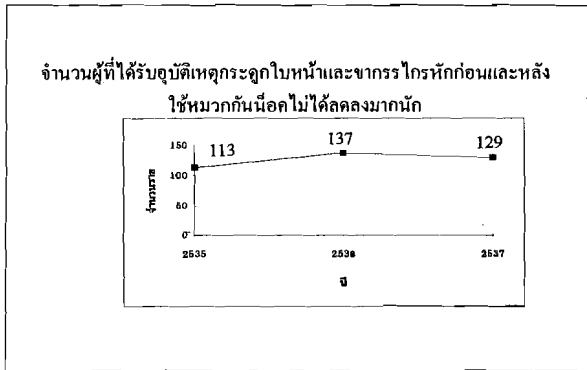
## วิธีการรักษา

ได้ทำการศึกษาย้อนหลังจากเวชระเบียน ประวัติผู้ป่วย และบันทึกการผ่าตัด โดยแบ่งออกเป็น 3 ช่วง ช่วงแรกตั้งแต่ กุมภาพันธ์ 2535 - มกราคม 2536 ซึ่งเป็นช่วงที่รัฐบาลไม่มีกฎหมายใช้หมวก

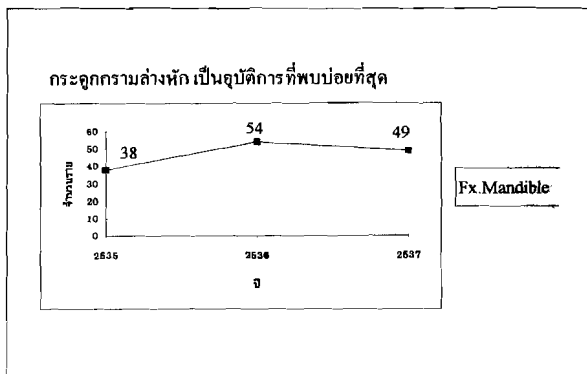
\* กลุ่มงานศัลยศาสตร์ วชิรพยาบาล  
Department of Surgery, Vajira Hospital.

กันเนือค ช่วงที่ 2 กุมภาพันธ์ 2536 - มกราคม 2537 เป็นช่วง 2 ปี หลังจากการบังคับใช้ คิดเป็นจำนวนผู้ป่วยทั้งสิ้น 379 ราย โดยไม่รวมคนไข้ที่มีกระดูกตั้งจมูกหัก พบว่า

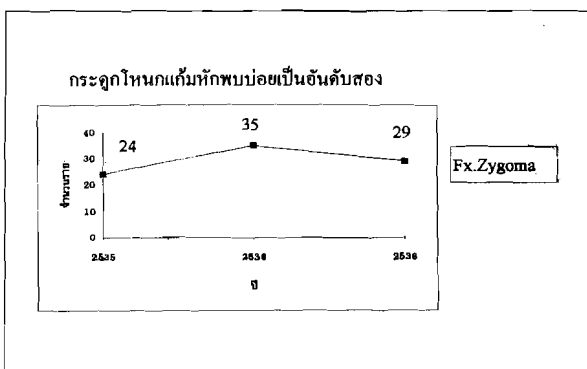
1. จำนวนผู้ที่ได้รับอุบัติเหตุกระดูกใบหน้าและขากรรไกร ก่อนและหลังใส่หมวกกันน็อคไม่ได้ลดลงมากนัก ดังตารางที่ 1



2. กระดูกกรามล่างหัก เป็นอุบัติเหตุที่พบบ่อยที่สุด

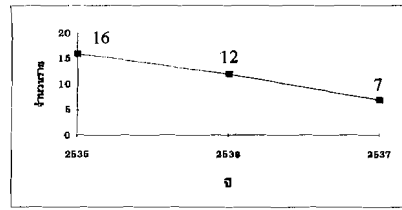


3. กระดูกโหนกแก้มหักพบบ่อยเป็นอันดับ 2

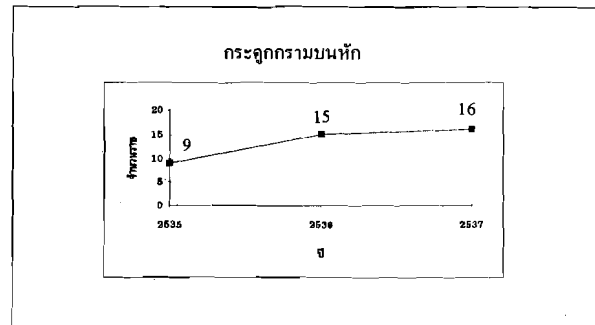


4. การที่มีกระดูกหักหลายชิ้นรวมกัน หลังใส่หมวกกันน็อคแล้วลดลงมาก

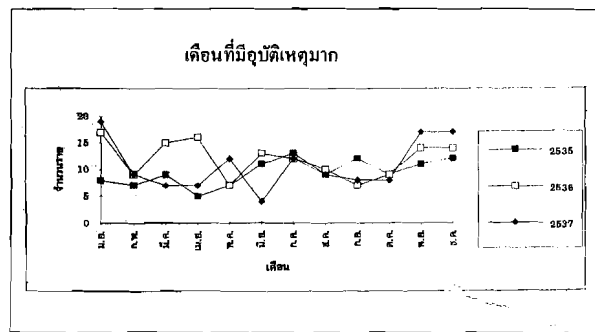
การที่มีกระดูกหักหลายชิ้นรวมกันหลังจากใส่หมวกกันน็อคแล้วลดลงมาก



5. กระดูกกรามบนหัก



6. เดือนที่มีอุบัติเหตุมาก



### วิจารณ์

การบาดเจ็บของกระดูกใบหน้าและขากรรไกรเป็นการบาดเจ็บที่พบได้บ่อยโดยเกิดจากหลายสาเหตุ เช่น อุบัติเหตุรถมอเตอร์ไซด์, การทำร้ายร่างกาย, การตกจากที่สูง แต่สาเหตุที่สำคัญ คือ จากอุบัติเหตุบนท้องถนน โดยเฉพาะประชาชนที่ใช้รถมอเตอร์ไซด์ เมื่อเดือนกุมภาพันธ์ 2536 รัฐบาลได้มีการบังคับให้ผู้ขับขี่รถมอเตอร์ไซด์ ต้องสวมหมวกกันน็อค โดยมีวัตถุประสงค์ที่จะลดการบาดเจ็บของผู้ขับขี่และผู้ซ้อนท้าย จากการเฝ้าติดตามเป็นเวลา 3 ปี ก็ได้พบว่า

1. เมื่อเทียบจำนวนผู้ป่วย 1 ปี ก่อนใช้และหลังใช้พบว่าจำนวนผู้ป่วยไม่ต่างกัน ทั้งนี้อาจเกิดจาก

1.1 ในปี 2535 หน่วยศัลยกรรมตกแต่งมีแพทย์ประจำ จำนวน 3 ท่าน แต่ในปี 2536 มีแพทย์ประจำ จำนวน 5 ท่าน จึงทำให้ในปี 2536 หน่วยศัลยกรรมตกแต่ง สามารถให้การบริการผ่าตัดผู้ป่วยได้มากกว่าปี 2535 จึงทำให้สถิติผู้ป่วยไม่ลดลง

1.2 การใส่หมวกกันน็อคไม่ถูกต้อง บางคนใส่เพียงเพื่อป้องกันไม่ให้ถูกจับ ใส่แต่ตัวหมวกไม่รัดคาง ดังนั้นเมื่อเกิดอุบัติเหตุหมวกจึงหลุดจากศีรษะ จึงทำให้เสมือนกับไม่ได้ใส่ (ตามรูปที่ 1, 2)

ที่จะป้องกันกระตุกโหนกแก้มได้ แต่กระตุกกรามล่างนั้นไม่ว่าจะเป็นหมวกกันน็อคแบบใดก็ป้องกันไม่ได้

สถิติที่น่าใจ คือ เมื่อใช้หมวกกันน็อคแล้ว การที่มีกระตุกหักหลายชิ้นร่วมกันนั้นลดลงมาก จากสถิติที่ได้จำนวนผู้ป่วยที่มีกระตุกใบหน้าหักหลายชิ้นลดลงมากกว่า 50 % (ตารางที่ 4) ดังนั้นจึงแสดงให้เห็นได้ว่าอย่างน้อย หมวกกันน็อคสามารถที่จะลดความรุนแรงของการเกิดอุบัติเหตุกระตุกใบหน้า และขากรรไกรหักลงได้ ถึงแม้ว่าจะไม่สามารถลด

**รูปการใส่หมวกกันน็อคผิดวิธี**



รูปที่ 1 ไม่ใส่สายรัดคาง

รูปที่ 2 วางหมวกไว้บนศีรษะเฉย ๆ เพื่อกันตำรวจจับ

รูปที่ 3 การใส่หมวกอย่างถูกต้อง

แต่เมื่อเทียบกับจำนวนผู้ป่วย 2 ปี หลังจากการใช้หมวกกันน็อค เมื่อเทียบกับ 1 ปี หลังการบังคับใช้และจำนวนศัลยกรรมตกแต่ง 5 ท่านเท่า ๆ กันแล้วพบว่าจำนวนผู้ป่วยไม่ลดลง ทั้งนี้คงเป็นเพราะผู้ขับขี่รถมอเตอร์ไซด์ใส่หมวกกันน็อคอย่างไม่ถูกต้องมากขึ้น และการกวาดชนให้ใส่หมวกกันน็อคลดลง

**2. ความรุนแรงและชนิดของการบาดเจ็บ**

กระตุกขากรรไกรล่างหักยังคงพบว่าเป็นกระตุกที่หักมากที่สุดไม่ว่าจะใส่หรือไม่ใส่หมวกกันน็อค กระตุกโหนกแก้มหักเป็นกระตุกหักที่พบบ่อยเป็นอันดับ 2 แต่จากการศึกษาพบว่า ถ้าใส่หมวกกันน็อคแล้ว กระตุกโหนกแก้มจะหักน้อยลง ทั้งนี้เนื่องจากบริเวณโหนกแก้มอยู่ภายใต้หมวกกันน็อค ดังนั้น ถ้าใส่หมวกกันน็อคอย่างถูกต้องแล้ว หมวกกันน็อคสามารถ

อุบัติเหตุของการเกิดการบาดเจ็บได้ การที่มีกระตุกหักจำนวนน้อยขึ้น ทำให้การผ่าตัดรักษาได้ผลดี และเมื่อผู้ป่วยหายก็จะช่วยลดความพิการของใบหน้าได้ จึงน่าที่จะถือได้ว่าเป็นข้อดีของการใส่หมวกกันน็อค

ยังมีสถิติที่น่าสนใจอีกประการหนึ่ง คือ เมื่อใส่หมวกกันน็อคแล้วได้รับอุบัติเหตุ อุบัติการณ์ของกระตุกกรามบนหักพบมากขึ้นเกือบ 50 % (ตารางที่ 5) ทั้งนี้เป็นเพราะแต่เดิมถ้าไม่ใส่หมวกกันน็อคถ้ามีกระตุกกรามบนหักผู้ป่วยมักจะมีปัญหาทางระบบประสาทร่วมด้วย ซึ่งมักจะทุพพลภาพหรือไม่ก็เสียชีวิตไปก่อนที่จะได้รับการรักษากระตุกกรามบนและล่าง ดังนั้นเมื่อใส่หมวกกันน็อคแล้วผู้ป่วยรอดชีวิตมากขึ้น จึงทำให้สถิติของผู้ป่วยกรามบนหักเพิ่มขึ้นมากด้วย

3. เดือนที่มีการบาดเจ็บของกระดูกใบหน้า และขากรรไกร จากสถิติ (ตารางที่ 6) พบว่าเดือน ธันวาคม และมกราคม จะเป็นเดือนที่มีอุบัติการณ์ของผู้ป่วยมากที่สุด จากนั้นจะเป็นช่วงกรกฎาคม คงจะพออธิบายได้ว่าทั้งนี้เป็นเพราะช่วงเดือนธันวาคม - มกราคม เป็นช่วงของการฉลองเทศกาล ผู้ขับขี่ซึ่งขาดการระมัดระวังตัว ทำให้เกิดอุบัติเหตุ ดังนั้น ข้อที่ควรจะต้องสังวรณ์ว่าหมวกกันน็อคไม่สามารถที่จะลดจำนวนผู้ป่วยได้ จะต้องมียุทธศาสตร์ประกอบอื่นอีก เช่น ผู้ขับขี่ที่มีอาการเมาขณะขับรถมอเตอร์ไซด์หรือไม่ ในหลายประเทศก็ได้กำหนดปริมาณของแอลกอฮอล์ในเลือดของผู้ขับขี่รถยนต์ ดังนั้น จึงจำเป็นต้องด้วยที่น่าจะสนับสนุนให้ออกกฎหมายนี้เพื่อให้บังคับให้ผู้ขับขี่รถยนต์ ไม่สามารถที่จะดื่มเครื่องดื่มที่มีแอลกอฮอล์ได้ ซึ่งทั้งกฎหมายหมวกกันน็อคและห้ามดื่มแอลกอฮอล์ น่าที่จะสามารถลดอุบัติการณ์ของผู้ป่วยลงได้

สำหรับเดือนกรกฎาคมนั้นอยู่ในช่วงหน้าฝน ของประเทศไทย ผู้ขับขี่คงจะประสบปัญหาฝนตก ถนนลื่นจึงทำให้มีจำนวนผู้ป่วยสูง ดังนั้นการออก กฎระเบียบในการที่จะสอปใบขับขี่นั้น ควรจะต้อง เข้มงวดเพื่อให้ผู้ขับขี่สามารถที่จะบังคับรถ และปฏิบัติ ถูกต้องตามกฎหมายเพื่อที่อุบัติเหตุจะได้ลดลง อย่างแท้จริง

## สรุป

จากการศึกษาครั้งนี้พบว่า

1. อุบัติการณ์ของกระดูกใบหน้าและขากรรไกรหักซึ่งเกิดจากอุบัติเหตุไม่ได้ลดลง ทั้งนี้เนื่องจากมีองค์ประกอบหลายอย่างเช่น ผู้ขับขี่ใส่หมวกกันน็อคอย่างถูกวิธีหรือไม่ ผู้ขับขี่เมาสุราหรือไม่ และสภาพถนนลื่นหรือไม่
2. กระดูกกรามล่างหักยังคงเป็นกระดูกที่หักมากที่สุดถึงแม้จะใส่หมวกกันน็อค
3. อุบัติการณ์ของกระดูกโหนกแก้มหักลดลงหลังจากใส่หมวกกันน็อค
4. กระดูกกรามบนหักพบมากขึ้น
5. เดือนธันวาคม มกราคม และกรกฎาคม เป็นเดือนที่มีอุบัติการณ์ของอุบัติเหตุมาก

## เอกสารอ้างอิง

1. พงษ์ อีร์คุปต์ และคณะ. กระดูกใบหน้าและขากรรไกรหักในวชิรพยาบาลวารสารอุบัติเหตุ. 2531; 7 : 21-8.
2. สถิติμάตต์หน่วยศัลยกรรมตกแต่ง. กลุ่มงานศัลยกรรม, วชิรพยาบาล, สำนักการแพทย์.
3. ราชกิจจานุเบกษา เล่ม 96, ตอนที่ 211.