

## ศิลปะนาอิว

ความหมายของคำว่าศิลปะนาอิว (Naive Art)

ศิลปะนาอิวหมายถึง ผลงานศิลปะที่ทำโดยศิลปินสมัครเล่น (amateur) ด้วยวิธีการถ่ายทอดเฉพาะตัว โดยมีได้อาศัยความรู้และหลักเกณฑ์ทางศิลปะต่างๆ ไป หรือมิได้ศึกษาเกี่ยวกับหลักเกณฑ์ทางด้านศิลปะมาก่อน คำว่า amateur มีรากศัพท์มาจากคำละตินว่า "amare" ซึ่งแปลว่ารัก คำว่า amateur จึงหมายถึงทำสิ่งหนึ่งสิ่งใดด้วยความรัก-เพื่อความสุขใจ และหมายรวมถึงบุคคลที่มีใช้ผู้รู้ผู้ชำนาญในสิ่งที่ตนทำนั้น ซึ่งตรงกันข้ามกับคำว่า professional ซึ่งหมายถึงผู้ที่มีความรู้ความชำนาญ หรือผู้ที่ทำสิ่งใดสิ่งหนึ่งเพื่อยังชีพหรือเพื่อเงิน

ลักษณะของงานศิลปะนาอิว

ศิลปะนาอิวส่วนใหญ่ จะมีลักษณะของการแสดงออกที่ง่าย ๆ ศิลปินนาอิวแก้ปัญหาด้านมิติ (perspective) ในงานจิตรกรรมด้วยลักษณะง่ายๆ ตามความเข้าใจของตน ดังนั้นจึงมักมองเห็นความผิดพลาดด้านมิติ เช่น แสดงออกแบบสลับด้านหรือสัดส่วนที่คลาดเคลื่อนผิดความเป็นจริง (ดูตัวอย่างในภาพ) งานจิตรกรรมนาอิวมีคุณสมบัติในการเล่าเรื่อง จะบันทึกรายละเอียดส่วนต่างๆ ของภาพอย่างถี่ถ้วนทุกแง่มุม การระบายสีมักอยู่ในลักษณะแบนๆ แต่ในงานนาอิวบางชิ้นจะพบว่าศิลปินนาอิวบางคนเริ่มบันทึกแสงเงาในลักษณะแรกๆ เพื่อสร้างภาพลวงตาของมิติที่สามให้แก่จิตรกรรมของเขา ซึ่งเป็นอิทธิพลที่ได้รับจากงานศิลปะของศิลปินอาชีพ-แต่การแรกเงานั้นก็อาจยังอยู่ในลักษณะผิดพลาดด้านมิติอยู่



ภาพชื่อ "หญิงสาวกับแมวแองโกลา"  
(Girl with Angora Cat) ของมอริส เฮอร์สฟิลด์  
(Morris Hirschfeld) ปี ๑๙๔๔ จาก  
หนังสือจิตรกรรมนาอิว (Naive Painting)

ความคล้ายคลึงและแตกต่างระหว่างศิลปะนาอิวและศิลปะประเภทอื่น

เมื่อครั้งที่ยังไม่ได้มีการจัดแยกหมวดหมู่ศิลปะประเภทนี้ ศิลปินนาอิวมักจะถูกกระบรวมกับศิลปะประเภทอนารยศิลป์ (Primitive Art) หรือศิลปะพื้นบ้าน (Folk Art) ทั้งนี้เนื่องมาจากสาเหตุที่ว่าลักษณะของงานเหล่านี้คล้ายคลึงกัน แต่จากหลักการพิจารณาบางประการจะพบว่ามีความแตกต่างกัน ในคริสต์ศตวรรษที่ ๒๐ นักศิลปะจึงจัดแยกหมวดหมู่โดยใช้ชื่อต่างกัน

ศิลปะ  
ศิลปะพื้นบ้าน  
ที่ฝึกฝนด้วย  
ศิลปะทั่วไป  
มีมิติไม่ถูกจัด  
รู้และหลัก

ศิลปะ  
นาอิวสร้าง  
ธรรม ความ  
โดยบุคคล  
ชาติที่ปรา  
ลักษณะห  
บุคคลที่เ  
ถ่ายทอด;  
ง่าย ๆ ๑๕



ภาพพอร์เทรตครอบครัวยอร์ก (The York Family at Home) ของ  
ศิลปินนาอิวินนาม ปี ๑๘๓๗ จากหนังสืออนารยศิลป์ของอเมริกา  
(American Primitive Painting)

ศิลปะนาอิว มีลักษณะคล้ายอนารยศิลป์ และศิลปะพื้นบ้าน เพราะศิลปะเหล่านี้สร้างโดยบุคคลที่ฝึกฝนด้วยตนเอง ปราศจากความรู้หลักเกณฑ์ด้านศิลปะทั่วไป ศิลปะของเขาจึงมีลักษณะที่ดูง่าย ๆ ไม่มีดีไม่ถูกต้องตามความเป็นจริง เนื่องจากขาดความรู้และหลักเกณฑ์การถ่ายทอดนั่นเอง

ศิลปะนาอิวต่างกับอนารยศิลป์ เพราะศิลปะนาอิวสร้างโดยบุคคล ซึ่งอยู่ในสิ่งแวดล้อมที่มีอารยธรรม ความเจริญก้าวหน้า ในขณะที่อนารยศิลป์สร้างโดยบุคคลในสิ่งแวดล้อมที่ยังล่าหลังความเจริญ ชนชาติที่ปราศจากภาษาเขียนในกลุ่มของตน (ซึ่งเป็นลักษณะหนึ่งที่ระบุให้เห็นถึงความที่มีได้เป็นอารยชน) บุคคลที่อยู่กับธรรมชาติจึงคุ้นเคยกับธรรมชาติ และถ่ายทอดรูปแบบตามธรรมชาติบนงานศิลปะอย่างเรียบง่าย เช่นงานศิลปะของพวกชนเผ่าต่าง ๆ ศิลปะ

ของชนเผ่าในแอฟริกา ศิลปะของพวกชนเผ่าโบราณก่อนสมัยประวัติศาสตร์ อาจใช้ลวดลายง่ายๆ แบบเรขาคณิต เช่น ลายเส้น หยักๆ แทนภูเขา เส้นวงก้นหอยหรือเส้นโค้งแทนเส้นคลื่น หรือสัตว์น้ำ ถ่ายทอดลงบนเครื่องใช้ อาวุธ หรือตกแต่งร่างกาย (body adornment) แต่ศิลปะนาอิวถ่ายทอดสิ่งแวดล้อม เช่น ภาพงานเทศกาล ภาพกิจกรรมบ้านช่อง ผู้คนปฏิบัติงานในสถานที่ต่างๆ เป็นต้น

ศิลปะนาอิวต่างกับศิลปะพื้นบ้านในกรณีที่ศิลปะพื้นบ้านนั้น แม้ไม่อาศัยหลักเกณฑ์ของศิลปะทั่วไป แต่ก็ยังมีลักษณะบ่งชี้ว่าในแต่ละท้องถิ่นคงจะต้องมีการคำนึงถึงกฎเกณฑ์บางประการในการสร้างงานศิลปะร่วมกัน เช่น รูปแบบของตะกร้าทางภาคใต้ของไทย



ยริศศิลป์  
จาก  
iting)  
เออิฟและ

รูปศิลปะ  
ปะประเภท  
ศิลปะพื้น-  
บ้านเหตุที่ว่า  
กหลักการ  
กัน ใน  
หมวดหมู่

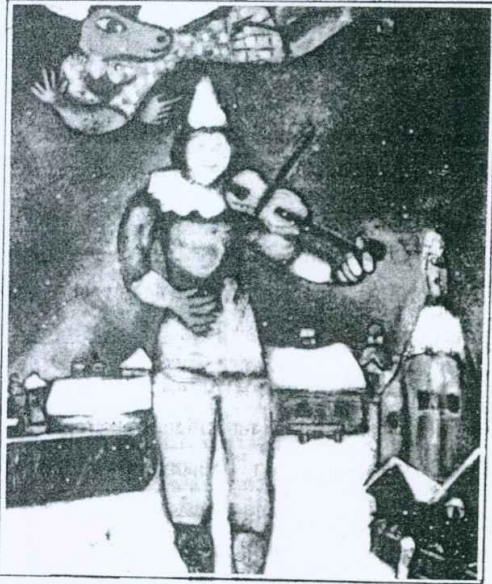
อาจมีลักษณะแตกต่างไปจากกระจ่างทางภาคเหนือหรือศิลปะพื้นบ้านไทยก็อาจมีรูปแบบแตกต่างไปจากศิลปะพื้นบ้านของชาติอื่น แต่กระจ่างของภาคใต้อาจมีลักษณะใกล้เคียงกัน การที่ชาวบ้านท้องถิ่นหนึ่ง ทำกระจ่างรูปแบบเหมือนกันได้ ย่อมแสดงว่ามีกฎเกณฑ์บางประการในการทำกระจ่าง ซึ่งใช้ร่วมกันหรือถ่ายทอดกันในท้องถิ่นนั้น แต่ศิลปะนาอ็ฟฟิได้เป็นเช่นนั้น ไม่มีศิลปะนาอ็ฟฟิชิ้นใดเหมือนอีกชิ้นหนึ่ง แม้บางชิ้นอาจถ่ายทอดเนื้อเรื่องเดียวกัน เช่น สถาปนาคนในตลาดนัด แต่ศิลปินแต่ละคนอาจถ่ายทอดกันต่างรูปแบบ ต่างวิธีการ ดังนั้นจึงมีผู้กล่าวว่าเราไม่สามารถมีสถาบันสอนศิลปะนาอ็ฟ เพราะศิลปะชนิดนี้สอนกันไม่ได้ ถ่ายทอดให้กันไม่ได้ เพราะไม่มีกฎเกณฑ์ร่วมกัน ศิลปินนาอ็ฟแต่ละคน มีการรับรู้และเทคนิคการถ่ายทอดที่ต่างกัน ศิลปะนาอ็ฟในไทยย่อมต่างไปจากศิลปะนาอ็ฟในอเมริกา ฝรั่งเศส หรือ สเปน เพราะศิลปินถ่ายทอดสิ่งแวดล้อม และวัฒนธรรมที่ต่างกัน ศิลปินมีทัศนคติและความเชื่อที่แตกต่างกัน

บางครั้งมีผู้เรียกศิลปะเด็ก (Child art) ว่าศิลปะนาอ็ฟ ซึ่งก็เป็นเพราะศิลปะเด็กสร้างขึ้นอย่างซื่อๆ ง่ายๆ ตามประสาทเด็กซึ่งมิได้อาศัยกฎเกณฑ์ความรู้ด้านศิลปะ ศิลปะเด็กมักจะอยู่ในลักษณะเล่าเรื่องราวเช่นเดียวกับศิลปะนาอ็ฟ แต่ศิลปะนาอ็ฟต่างกับศิลปะเด็ก เพราะศิลปะนาอ็ฟเป็นศิลปะของผู้ใหญ่ ซึ่งรับรู้สิ่งแวดล้อมต่างกับเด็ก การถ่ายทอดงานจึงสะท้อนให้เห็นถึงทัศนคติที่แตกต่างจากเด็ก วิธีการถ่ายทอดก็ต่างจากศิลปะของเด็ก เพราะศิลปะนาอ็ฟจะพยายามทุกวิถีทางที่จะถ่ายทอดความเป็นจริงของสิ่งแวดล้อมหรือเล่าเรื่องราวที่ประทับใจออกมาเป็นผลงานให้ดูจริงจังตามข้อเท็จจริงที่มีอยู่ ในขณะที่เด็กสร้างงานศิลปะเพื่อสื่อความหมายระหว่างตัวเองกับสิ่งแวดล้อมของตน โดยมิได้คำนึงถึงหรือพยายาม

หาวิธีถ่ายทอดให้ดูเป็นจริง เด็กเล็กๆ วาดรูปลูกบอลด้วยเส้นวงกลมเพียงเส้นเดียว ไม่มีการแรเงาสีสร้างมิติที่ ๓ ให้ลูกบอลดูกลมเหมือนลูกบอล สำหรับเด็กแล้วเส้นวงกลมคือ รูปลูกบอลครบถ้วนแล้ว

งานศิลปะของศิลปินอาชีพบางคนที่มีความรู้ด้านศิลปะ แต่สร้างงานของตนในรูปแบบคล้ายศิลปะนาอ็ฟ เช่น งานของมาร์ค ชากัลล์ (Marc Chagall) วงการศิลปะฝรั่งเศสเรียกงาน ศิลปะประเภทนี้ว่า ปอมป็ยเอร์ (pompiers) ซึ่งหมายถึงงานศิลปะที่สร้างแต่งสร้างทำขึ้น (ดูภาพประกอบ)

ศิลปินนาอ็ฟบางคน ภายหลังมีชื่อเสียงอยู่ในวงการศิลปะอาชีพ เช่น อองรี รูซโซ (Henri Rousseau) และ โปล โกแก็ง (Paul Gauguin) เป็นต้น (ดูภาพประกอบ)

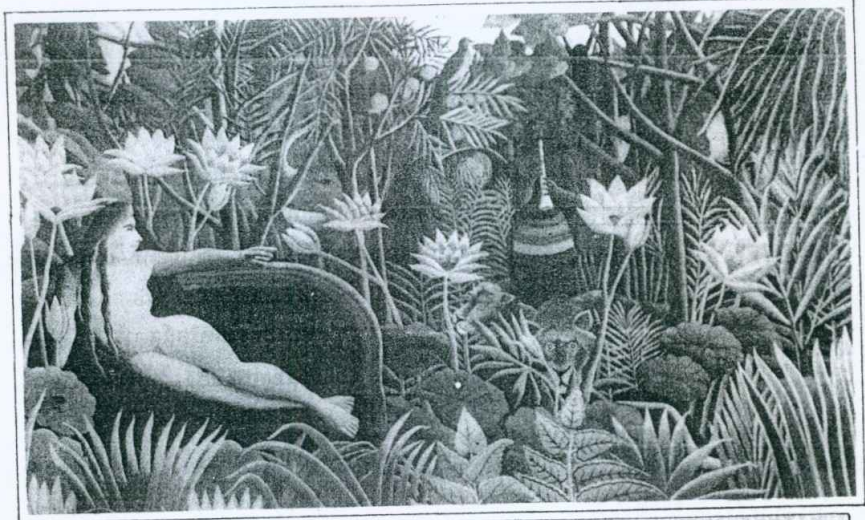


ภาพชื่อ "หิมะตก" (Snowing) ของ มาร์ค ชากัลล์ (Marc Chagall) จาก หนังสือ สารานุกรมจิตรกรรม (Encyclopedia of Painting)

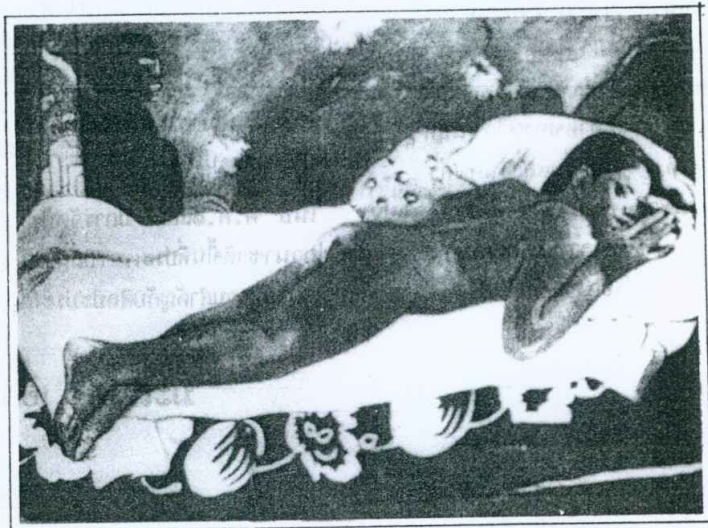
วาดรูปลูกบอล  
แรงเงาสร้างมิติ  
สำหรับเด็ก  
แล้ว

ที่มีความรู้ด้าน  
ย้ายศิลปะนาอิวฟ  
Chagall)  
ประเภทนี้ว่า  
งานศิลปะที่

อเสียงอยู่ใน  
ร (Henri  
Gauguin)



ภาพ "ฝัน" (The Dream) ขององรี รูโซ (Henri Rousseau)  
ปี ๑๙๑๐ จากหนังสือจิตรกรรมนาอิวฟ (Naive Painting)



ภาพ "ขมบาลเผ่ารอ" (The Spirit of the Dead Watching)  
ของโพล โกแก็ง (Paul Gauguin) จากสารานุกรมจิตรกรรม  
(Encyclopedia of Painting)



ก  
๐-

## ประวัติความเป็นมาของศิลปะนาอิว์

งานศิลปะประเภทที่เรียกว่า นาอิว์นี้ ทำกันมานานแล้วในแต่ละประเทศ แต่มีได้รับความสนใจจากวงการศิลปะมาก่อน จนกระทั่งพวกนักสะสมงานศิลปะให้ความสนใจกับงานประติมากรรมแอฟริกัน เช่น รูปแกะสลักไม้ หรือหน้ากากที่ใช้ในพิธีกรรม และอื่นๆ จึงมีผู้ให้ความสนใจกับงานในลักษณะนาอิว์ไปด้วย

สืบเนื่องมาจากการปฏิบัติด้านอุตสาหกรรมในคริสต์ศตวรรษที่ ๑๙ ซึ่งเกิดขึ้นในประเทศฝรั่งเศส ถึงแม้จะกล่าวถึงประเทศอังกฤษ แต่ดูเหมือนว่าฝรั่งเศสจะคำนึงถึงความสูญเสียบางประการของมนุษย์ที่ถูกครอบงำโดยระบบจักรยนต์กลไกของ เครื่องจักรก่อนอังกฤษ บุคคลต่างๆ ในแวดวงการประพันธ์ของฝรั่งเศสได้แสดงความรู้สึกรู้สึกต่อต้านลงในบทประพันธ์ ซึ่งภายหลังก็ระบาคเข้าไปในวงการศิลปะเช่นกัน งานศิลปะแขนงต่างๆ แสดงทัศนคติถึงความประทับใจชีวิตในอดีตออกมาในผลงาน ภาพพจน์ของชีวิตในเมืองหลวง ถูกนำไปเปรียบเทียบกับชีวิตง่ายๆ สงบสุขและบริสุทธิ์สะอาดของชีวิตชนบท ผู้คนเริ่มคำนึงถึงธรรมชาติ และเริ่มแลเห็นคุณค่าของความสุนทรีย์ในธรรมชาติ ซึ่งเป็นสิ่งที่ให้ความสุขทางจิตใจของมนุษย์ ช่วงเวลานี้เปรียบเสมือนโอกาสทองที่เปิดให้ศิลปะนาอิว์ฟองงามขึ้นในประเทศฝรั่งเศส

ในระยะแรกนั้น ยังมิได้มีการจัดแยกศิลปะประเภทนี้ออกจากศิลปะประเภท อุนารยศิลป์ และศิลปะพื้นบ้านอย่างชัดเจน ศิลปินนาอิว์ได้รับสมญานามหลายต่อหลายชื่อเช่น "จิตรกรแห่งสัญชาตญาณ" (painters of instinct) "จิตรกรด้วยดวงใจศักดิ์สิทธิ์" (painters of the sacred heart) "ศิลปินอุนารยศิลป์ใหม่" (neoprimitives) และ "จิตรกรวันอาทิตย์" (Sunday painters) เป็นต้น จนกระทั่งในคริสต์ศตวรรษที่ ๒๐ สเตฟาน ทักซ์ (Stefan Tkac) ให้ความเห็นว่า "นาอิว์" (naïve) ซึ่งเป็นภาษาสลาฟเป็นคำที่มีความหมายเหมาะสมกับลักษณะและวิถีทางการสร้างงานของศิลปะประเภทนี้ ดังนั้นศิลปะลักษณะนี้ ต่อมาจึงเรียกว่า "ศิลปะนาอิว์" อย่างเป็นทางการ

แม้ว่าฝรั่งเศสจะเป็นบ่อเกิดของความงอกงามของศิลปะนาอิว์ แต่ก็ยังมิได้รับความสนใจอย่างจริงจัง ประเทศแรกที่ทำให้ความสนใจต่อศิลปะประเภทนี้ได้แก่ สหรัฐอเมริกา วงการสะสมงานศิลปะในสหรัฐอเมริกาให้ความสนใจกับศิลปะประเภทนี้ที่มีอยู่ในต่างประเทศก่อน ต่อมาภายหลังจึงให้ความสนใจกับศิลปะในประเทศของตนเอง

ในปี ค.ศ. ๑๙๕๕ มีการจัดนิทรรศการศิลปะนาอิว์นานาชาติขึ้นที่ประเทศเบลเยียม ทำให้วงการศิลปะเริ่มให้ความสำคัญกับศิลปะประเภทนี้ต่างไปจากเดิม

มะลินัตร์ เอื้ออานันท์

Bishop, R  
tribut  
Golomb, Cl  
of Mo  
Jakovsky  
Lipman, J  
1969  
Mayer, I  
Book  
Myers, B  
Inc.  
Ua-Anan'  
pap  
typ  
Ua-Anar  
Art

## บรรณานุกรม

- Bishop, Robert, Folk Painting of America, New York, Greenwich House (Distributed by Crown Publishers, Inc.), 1983.
- Golomb, Clair, Children's Representation of the Human Figure : The Effects of Models, Media, and Instruction, Journal Press, 1973.
- Jakovsky, Anatole, Naive Painting, Paidon Press Limited, 1976.
- Lipman, Jean, American Primitive Painting, New York, Dover Publications, Inc., 1969.
- Mayer, Ralph, A Dictionary of Art Terms and Techniques, Barnes & Noble Books, 1969.
- Myers, Bernards (ed.), Encyclopedia of Painting, New York, Crown Publishers Inc., 1979.
- Ua-Anant, Malichat, The Geometric Designs in Primitive Art, unpublished paper presented in Course 880D Art and Idea, Wyoming University, 1981, typed.
- Ua-Anant, Malichat Naive Art, unpublished paper presented in Course 603M Art Seminar, Wyoming University, 1981, typed.

รจัดแยกศิลปะ  
รายศิลป์ และ  
ฟได้รับสมญา-  
แห่งสัญชาติ-  
"จิตรกรด้วย  
he sacred  
primitives)  
painters)  
๒๐ สเตฟาน  
ว่า "นาอ็ฟ"  
มีความหมาย  
งานของ  
ต่อมาจึง  
ร  
งอกงาม-  
จอย่างจริง-  
ประเภทนี้  
ะในสหรัฐ  
อยู่ในต่าง  
ใจกับศิลปะ

ศิลปะ-  
ให้วงการ  
งไป -

บันทึก