

ศูนย์การศึกษาออกโรงเรียนภาค

ศูนย์การศึกษาออกโรงเรียนภาค เป็นสถานศึกษาในราชการบริหารส่วนกลาง แต่มีหน่วยงานอยู่ในภูมิภาค สังกัดกรมการศึกษาออกโรงเรียน กระทรวงศึกษาธิการ รับผิดชอบดำเนินงานดูแลและให้คำปรึกษา ในด้านวิชาการเกี่ยวกับการศึกษาออกโรงเรียนในเขตรับผิดชอบ ปัจจุบันมี ๕ ศูนย์ ได้แก่ ศูนย์การศึกษาออกโรงเรียนภาคตะวันออกเฉียงเหนือ มีชื่อย่อว่า สนอ. ตั้งอยู่ที่จังหวัดอุบลราชธานี มีความรับผิดชอบงานการศึกษาออกโรงเรียน ๑๗ จังหวัด ศูนย์การศึกษาออกโรงเรียนภาคเหนือ มีชื่อย่อว่า สนน. ตั้งอยู่ที่จังหวัดลำปาง มีความรับผิดชอบงานการศึกษาออกโรงเรียน ๑๖ จังหวัด ศูนย์การศึกษาออกโรงเรียนภาคกลาง มีชื่อย่อว่า สนก. ตั้งอยู่ที่อำเภอโพธาราม จังหวัดราชบุรี มีความรับผิดชอบงานการศึกษาออกโรงเรียน ๑๘ จังหวัด ศูนย์การศึกษาออกโรงเรียนภาคใต้ มีชื่อย่อว่า สนต. ตั้งอยู่ที่จังหวัดสงขลา มีความรับผิดชอบงานการศึกษาออกโรงเรียน ๑๔ จังหวัด และศูนย์การศึกษาออกโรงเรียนภาคตะวันออก มีชื่อย่อว่า สนกอ. ตั้งอยู่ที่จังหวัดระยอง มีความรับผิดชอบงานการศึกษาออกโรงเรียน ๘ จังหวัด

ความเป็นมา

เดิมศูนย์การศึกษาออกโรงเรียนภาค มีชื่อว่า ศูนย์การศึกษาผู้ใหญ่ ศูนย์แห่งแรกได้ตั้งขึ้นที่จังหวัดอุบลราชธานี เมื่อวันที่ ๑๔ พฤษภาคม ๒๔๙๗ พลิต-นักพัฒนาในรูปของสารนิเทศก์ คือ ปฏิบัติงานด้านมูลสารศึกษา ต่อมาเมื่อปี พ.ศ. ๒๕๐๘ กระทรวงศึกษาธิการได้ออกระเบียบกระทรวงให้ศูนย์แห่งนี้มีหน้าที่ทางการศึกษาผู้ใหญ่ และอบรมครูประจำการระดับประถมศึกษา มีเขตรับผิดชอบใน ๑๕ จังหวัด

ในปี พ.ศ. ๒๕๑๕ กระทรวงศึกษาธิการได้ประกาศตั้งศูนย์การศึกษาผู้ใหญ่ภาคเหนือ ที่จังหวัดเชียงใหม่ มีเขตปฏิบัติงานด้านการศึกษาผู้ใหญ่ใน ๑๕ จังหวัด

ในปี พ.ศ. ๒๕๑๙ กระทรวงศึกษาธิการ ได้ออกระเบียบกระทรวงศึกษาธิการว่าด้วยศูนย์การศึกษาออกโรงเรียนประจำภาค พ.ศ. ๒๕๑๙ ในวันที่ ๕ ตุลาคม ๒๕๑๙ กระทรวงศึกษาธิการประกาศจัดตั้งศูนย์การศึกษาออกโรงเรียนประจำภาคตะวันออกเฉียงเหนือที่จังหวัดอุบลราชธานี โดยยกฐานะศูนย์เดิมที่มีอยู่ และประกาศตั้งศูนย์การศึกษาออกโรงเรียนประจำภาคเหนือที่จังหวัดลำปาง โดยการย้ายศูนย์การศึกษาผู้ใหญ่ภาคเหนือที่จังหวัดเชียงใหม่ ไปอยู่ที่จังหวัดลำปาง เพื่อให้เป็นศูนย์กลางของภาคเหนือ ในวันที่ ๕ มกราคม ๒๕๒๐ กระทรวงศึกษาธิการได้ประกาศตั้งศูนย์การศึกษาออกโรงเรียนประจำภาคกลางที่ อำเภอโพธาราม จังหวัดราชบุรี และศูนย์การศึกษาออกโรงเรียนประจำภาคใต้ที่จังหวัดสงขลา

เมื่อวันที่ ๒๔ มีนาคม ๒๕๒๓ กระทรวงศึกษาธิการได้ออกระเบียบกระทรวงศึกษาธิการว่าด้วยการจัดการศึกษาในสถานศึกษาสังกัดกรมการศึกษาออกโรงเรียน พ.ศ. ๒๕๒๓ โดยรวมระเบียบกระทรวงศึกษาธิการว่าด้วยศูนย์การศึกษาออกโรงเรียนประจำภาคและศูนย์การศึกษาประชาชนจังหวัดเข้าด้วยกัน ตลอดทั้งการจัดกิจกรรมการศึกษาผู้ใหญ่และการศึกษานอกโรงเรียนไว้ในฉบับเดียวกัน เพื่อความเป็นเอกภาพในการบริหารการศึกษาออกโรงเรียน หลังจากที่กระทรวงศึกษาธิการ ได้จัดตั้งกรมการศึกษาออกโรงเรียนเมื่อวันที่ ๒๔ มีนาคม ๒๕๒๒ ต่อมากระทรวงศึกษาธิการ ได้ประกาศจัดตั้งศูนย์การศึกษาออกโรงเรียนภาคตะวันออกที่จังหวัดระยอง ซึ่งเป็นศูนย์-

การศึกษานอกโรงเรียนภาคลำดับที่ ๕ เมื่อวันที่ ๒๔ มีนาคม ๒๕๒๓

หลักการดำเนินงาน

ศูนย์การศึกษานอกโรงเรียนภาคเน้นงานด้าน-วิชาการ ถ้าจะดำเนินงานด้านปฏิบัติการ ต้องถือว่าเป็นการทดลองทางวิชาการ เพื่อมีให้งานซ้ำซ้อนกับศูนย์การศึกษานอกโรงเรียนจังหวัด ซึ่งเน้นด้านปฏิบัติการ งานวิชาการของศูนย์การศึกษานอกโรงเรียนภาค ต้องให้สอดคล้องกับสภาพปัญหา ความต้องการของภาคนั้นๆ ในแต่ละภาคจึงมีหลักสูตร-ท้องถิ่น ในด้านการบริหาร เป็นการกระจายอำนาจจากส่วนกลางไปยังส่วนภูมิภาค

หน้าที่และความรับผิดชอบ

ตามระเบียบกระทรวงศึกษาธิการว่าด้วยการจัด-การศึกษาในสถานศึกษาสังกัดกรมการศึกษานอกโรงเรียน พ.ศ.๒๕๒๓ แก้ไขเพิ่มเติม (ฉบับที่ ๑) พ.ศ.๒๕๒๔ ได้กำหนดให้ศูนย์การศึกษานอกโรงเรียนภาค มีหน้าที่รับผิดชอบการดำเนินงาน ดูแลให้คำปรึกษาในด้านวิชาการเกี่ยวกับการศึกษานอกโรงเรียนในเขตรับผิดชอบดังนี้

๑. วางแผนพัฒนาทางวิชาการสำหรับงานการศึกษานอกโรงเรียนในเขตรับผิดชอบของแต่ละศูนย์ให้สอดคล้องกับสภาพปัญหา และความต้องการของท้องถิ่น

๒. ส่งเสริมและดำเนินการวิจัย ค้นคว้า สืบรวบรวมสถิติข้อมูลทางการศึกษา

๓. พัฒนารูปแบบการจัดการศึกษานอกโรงเรียน ทดลองโครงการและหลักสูตร รวมทั้งสาธิตโครงการการศึกษานอกโรงเรียน

๔. อนุมัติหลักสูตรวิชาชีพและกลุ่มสนใจระยะสั้น พัฒนาหลักสูตร และให้บริการแบบเรียน สื่อ-ต่างๆ เอกสารส่งเสริมการอ่าน โสตทัศนูปกรณ์ การ-

ศึกษาด้านการเรียนการสอนอื่น ๆ

๕. ดำเนินการฝึกอบรม ประชุมสัมมนา ผู้บริหาร วิทยากร ผู้สอน การพัฒนาบุคลากร ในงานการศึกษานอกโรงเรียน

๖. ดำเนินการประเมินผล และจัดมาตรฐาน-การศึกษา วัดผล ประเมินผล ติดตามและรายงานการศึกษา

๗. เผยแพร่งานการศึกษานอกโรงเรียน และให้ความร่วมมือสนับสนุนแก่หน่วยงานต่าง ๆ

๘. ปฏิบัติงานตามที่ได้รับมอบหมายจากกรม-การศึกษานอกโรงเรียน การแบ่งสายงาน

การบริหารงานของศูนย์การศึกษานอกโรงเรียนภาค แบ่งออกเป็น ๖ ฝ่าย มีฝ่ายต่างๆ ดังนี้

๑. ฝ่ายบริหาร แบ่งออกเป็น ๓ แผนกวิชา ดังนี้

๑.๑ แผนกวิชาบริหารธุรกิจ ประกอบด้วย งาน ๓ งาน ได้แก่ งานบริหารธุรกิจ งานอาคารสถานที่ และงานประชาสัมพันธ์

๑.๒ แผนกวิชาบริหารการศึกษาทั่วไป ประกอบด้วยงาน ๓ งาน ได้แก่ งานบริหารบุคคล งานทะเบียน และงานบริการและสวัสดิการ

๑.๓ แผนกวิชาบริหารการเงินและพัสดุ ประกอบด้วยงาน ๓ งาน ได้แก่ งานการเงิน งานบัญชี และงานพัสดุและครุภัณฑ์

๒. ฝ่ายแผนงานและวิจัย แบ่งออกเป็น ๓ แผนกวิชา ดังนี้

๒.๑ แผนกวิชาวางแผนการศึกษา ประกอบด้วยงานโครงการและงบประมาณ งานวางแผน และงานรายงาน

๒.๒ แผนกวิชาสถิติและวิจัยการศึกษา ประกอบด้วยงานสถิติ งานวิจัย และงานเผยแพร่ ผลการวิจัย

การศึกษา
ผล และง

๓.
วิชาดังนี้

ศึกษา
ปรัชญาภา

ด้วยงาน
อบรม แล

ด้วยงาน
พัฒนาบุค

ประกอบจ้
ติดตามผล

๔.
วิชาดังนี้

การเรียน
เรียน ง
แบบเปิดแ

ประกอบจ้
ศิลปวัฒน
ประชากร

ประกอบจ้
ข้อมูลค่า

กอบด้วย
แพร่ แล

๒.๓ แผนกวิชาประเมินผลและมาตรฐาน-
การศึกษา ประกอบด้วยงานติดตามผล งานประเมิน-
ผล และงานมาตรฐานการศึกษา

๓. ฝ่ายพัฒนาบุคลากร แบ่งออกเป็น ๔ แผนก
วิชาดังนี้

๓.๑ แผนกวิชาจิตวิทยาและปรัชญาการ-
ศึกษา ประกอบด้วยงานจิตวิทยาการศึกษา งาน-
ปรัชญาการศึกษา และงานผลิตเอกสารการอบรม

๓.๒ แผนกวิชาการศึกษาผู้ใหญ่ ประกอบ
ด้วยงานการศึกษาผู้ใหญ่ งานพัฒนารูปแบบ การ
อบรม และงานประสานงาน

๓.๓ แผนกวิชาการศึกษาชุมชน ประกอบ
ด้วยงานการศึกษาชุมชน งานฝึกอบรม และงาน
พัฒนาบุคลากร

๓.๔ แผนกวิชาเทคนิคการเรียนการสอน
ประกอบด้วยงานเทคนิคการเรียนการสอน งานนิเทศ
ติดตามผลการอบรม และงานสร้างเครื่องมือการอบรม

๔. ฝ่ายพัฒนาวิชาการ แบ่งออกเป็น ๔ แผนก
วิชาดังนี้

๔.๑ แผนกวิชาพัฒนาหลักสูตรและสื่อ-
การเรียน ประกอบด้วยงานพัฒนาหลักสูตรและแบบ-
เรียน งานพัฒนาสื่อการเรียน งานการศึกษาผู้ใหญ่
แบบเบ็ดเสร็จ และงานสายอาชีพ

๔.๒ แผนกวิชาแนะแนวและบริการชุมชน
ประกอบด้วยงานคั่นควาทดลองสาริต งานส่งเสริม-
ศิลปวัฒนธรรมประเพณี และงานส่งเสริมคุณภาพ
ประชากร

๔.๓ แผนกวิชาห้องสมุดและที่อ่านหนังสือ
ประกอบด้วยงานห้องสมุดรูปแบบต่าง ๆ งานบริการ
ข้อมูลข่าวสาร และงานส่งเสริมเผยแพร่

๔.๔ แผนกวิชาเทคโนโลยีชนบท ประ-
กอบด้วยงานเทคโนโลยีชนบท งานผลิตและเผย-
แพร่ และงานคั่นควาทดลอง

๕. ฝ่ายบริษัทเพื่อการศึกษา แบ่งออกเป็น
๓ แผนกวิชาดังนี้

๕.๑ แผนกวิชาโสตทัศนูปกรณ์ ประกอบ
ด้วยงานผลิตอุปกรณ์ งานศึกษาค้นคว้าทดลอง และ
งานบริการ

๕.๒ แผนกวิชาการพิมพ์ ประกอบด้วย-
งานการพิมพ์ งานผลิตเอกสาร และงานบริการ

๕.๓ แผนกวิชาวิทยุทัศน์เพื่อการศึกษา งาน
รวบรวมศิลปะพื้นบ้าน และงานจัดนิทรรศการ

๖. ฝ่ายเทคโนโลยีทางการศึกษา แบ่งออกเป็น
๓ แผนกวิชาดังนี้

๖.๑ แผนกวิชาการศึกษาทางวิทยุ และ
ไปรษณีย์ ประกอบด้วยงานพัฒนารูปแบบและสื่อการ-
เรียน งานจัดการเรียนการสอน และงานเผยแพร่
และให้คำแนะนำ

๖.๒ แผนกวิชาการศึกษาทางสื่อมวลชน
ประกอบด้วยงานการศึกษาประชาชน และงานจัด-
การศึกษาทางสื่อมวลชน

๖.๓ แผนกวิชาเทคโนโลยีทางการศึกษา
ประกอบด้วยงานวางแผนออกแบบสื่อการเรียนการ-
สอน งานพัฒนาสื่อการเรียนการสอน และงานส่ง-
เสริมเผยแพร่และบริการ

(โปรดดูแผนผังในหน้าต่อไป)

รูปแบบการดำเนินงาน

เนื่องจากศูนย์การศึกษานอกโรงเรียนภาคเป็น-
ศูนย์ทางวิชาการ การกิจเน้นหนักด้านการวิจัย
การพัฒนา และการฝึกอบรม รูปแบบการดำเนินงาน
ของศูนย์จึงแบ่งเป็นขั้นตอนได้ดังนี้

๑. สำรวจปัญหาและความต้องการของแต่ละ-
ภาค ซึ่งมีความแตกต่างกัน ได้แก่ ภาคเหนือ ภาค-
ตะวันออกเฉียงเหนือ ภาคกลาง ภาคใต้ และภาค-
ตะวันออก

นา ผู้บริ-
ร ในงาน

มาตรฐาน-
ระรายงาน

ยน และ
ๆ

ากรรม-

กโรงเรียน
นี้

แผนกวิชา

กอบด้วย
งานอาคาร

าทั่วไป
หารบุคคล

และพัสดุ

ใน งาน-

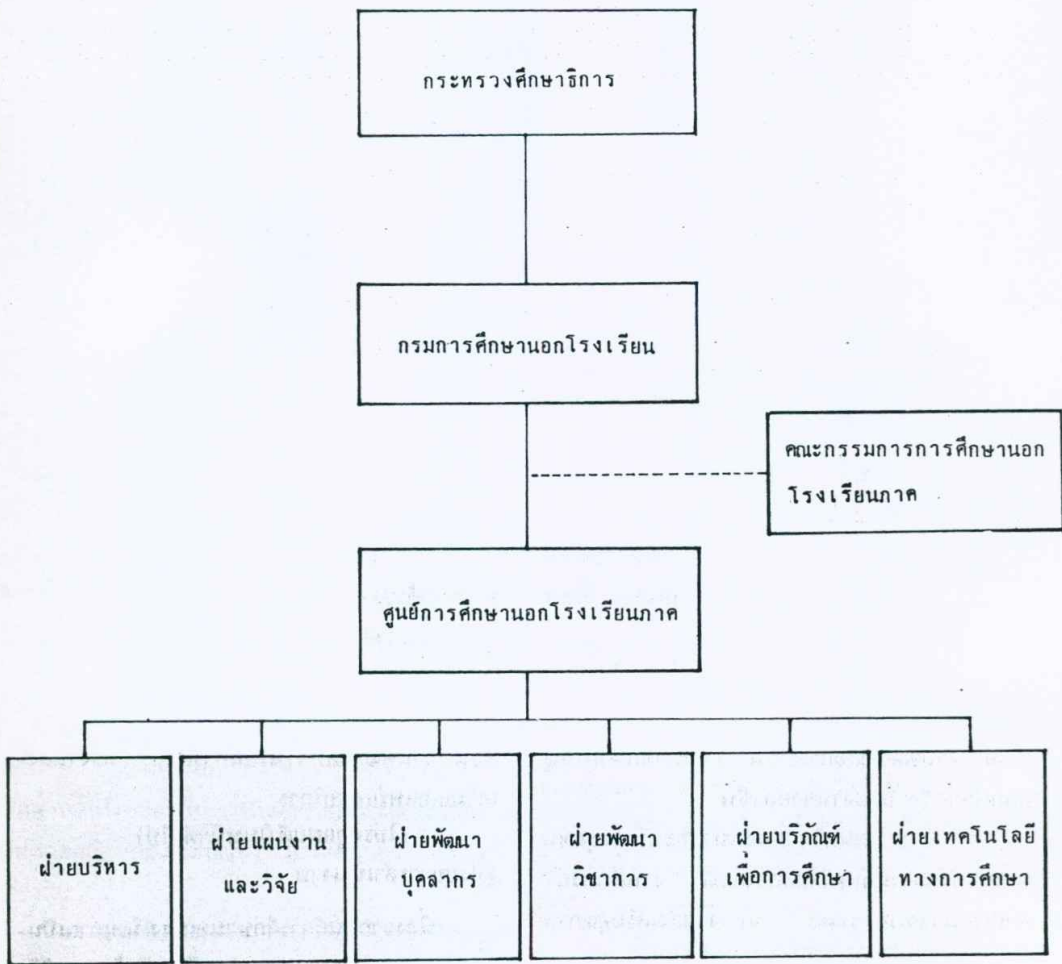
เป็น ๓

า ประ-
เนวางแผน

รศึกษา

เนเผยแพร่

โครงสร้างการจ้ดองค์การศูนย์การศึกษาออกโรงเรียนภาค



๒. จี้
ต้องการ ใ้
ผู้ใหญ่สายส
สนใจ ที่อู่
ห้องสมุดปร
การอบรมเย
ประเภทบุคคล
๓. ที
การสอน
บทวิทยุ โ
โครงการทด
๔. ท
จำกัด เพื่อ

การศึกษาน
การสึ
ศึกษานิเทศ
ระหว
ออกน้
สามัญศึกษา

๒. จัดโครงการเพื่อแก้ปัญหาและสนองความต้องการ ได้แก่ การศึกษาแบบเบ็ดเสร็จ การศึกษาผู้ใหญ่สายสามัญ การศึกษาผู้ใหญ่สายอาชีพ กลุ่มสนใจ ที่อ่านหนังสือประจำหมู่บ้าน โสตทัศนศึกษา ห้องสมุดประชาชน การศึกษาทางวิทยุและไปรษณีย์ การอบรมเยาวชน การศึกษานอกโรงเรียน โรงเรียนประเภทบุคคลภายนอก เอกสารเผยแพร่ ฯลฯ

๓. พัฒนาหลักสูตร แบบเรียน คู่มือครู โครงการสอน เอกสารเผยแพร่ อุปกรณ์โสตทัศนศึกษา บทวิทยุ โทรทัศน์ แถบภาพ บทความ เพื่อใช้ในโครงการทดลองต่าง ๆ

๔. ทดลองวัสดุที่ผลิตได้กับกลุ่มผู้เรียนในจำนวนจำกัด เพื่อหาข้อปรับปรุงแก้ไขและพัฒนา

๕. ปรับปรุงแก้ไขต้นแบบให้ดีขึ้น ผลิตวัสดุอุปกรณ์ให้เพียงพอที่จะใช้กับกลุ่มผู้เรียนจำนวนมาก

๖. ฝึกอบรมครูผู้สอน เจ้าหน้าที่ ให้สามารถใช้วัสดุที่ผลิตได้อย่างมีประสิทธิภาพ

๗. นำวัสดุที่ผลิตได้ไปใช้ และวิจัยผลการดำเนินงานที่จัดทำกับกลุ่มผู้เรียนในจังหวัดต่าง ๆ ในเขตรับผิดชอบของศูนย์

๘. ปรับปรุงแก้ไขวิธีการที่ได้ใช้ไปแล้ว ให้เหมาะสมยิ่งขึ้น

แผนงานและโครงการดำเนินงานของศูนย์การศึกษานอกโรงเรียนดังกล่าวนี้ ต้องผ่านการเห็นชอบของคณะกรรมการการศึกษานอกโรงเรียนภาค

สุนทร เทพเทวิน

รศึกษานอก

เทคโนโลยี
การศึกษา

บรรณานุกรม

- การศึกษานอกโรงเรียนภาคกลาง. ศูนย์ แผนงานและโครงการ ศูนย์การศึกษานอกโรงเรียนภาคกลาง กรมการศึกษานอกโรงเรียน ๒๕๒๓
- ศึกษานานาชาติ, หน่วย กรมการศึกษานอกโรงเรียน รวมเอกสารประชุมศึกษานานาชาติและผู้บริหารการศึกษา ระหว่างวันที่ ๒๔ มกราคม ๒๕๒๗-๔ กุมภาพันธ์ ๒๕๒๗ ณ ศูนย์การศึกษานอกโรงเรียน ภาคตะวันออกเฉียงเหนือ จังหวัดอุบลราชธานี จัดพิมพ์โดย สนอ. จังหวัดอุบลราชธานี ๒๕๒๗
- สามัญศึกษา, กรม โครงการศูนย์การศึกษานอกโรงเรียนประจำภาค กรมสามัญศึกษา กระทรวงศึกษาธิการ ๒๕๒๐