

สุนัขนำทาง

สุนัขนำทาง (Guide Dog) เป็นสุนัขที่ผ่านการฝึกเพื่อช่วยคนตาบอดในการเดินทางได้อย่างสะดวกและปลอดภัย

ประวัติ

ความเกี่ยวพันระหว่างคนตาบอดและสุนัขนำทางมีมานานแล้ว แต่เพิ่งปรากฏหลักฐานเป็นครั้งแรกที่เมืองพอตสדם (Potsdam) ประเทศเยอรมนี เมื่อประมาณปี พ.ศ. ๒๔๖๐ ว่า มีการก่อตั้งโรงเรียนฝึกสุนัข เพื่อให้นำทางทหารที่ถูกปลดประจำการ เนื่องจากตาบอดจากสงครามโลกครั้งที่ ๑ คือ โรงเรียน German War Dogs School

ต่อมาในปี พ.ศ. ๒๔๗๔ นางโดโรธี แฮร์ริสัน ยูทิส (Dorothy Harrison Eustis) ชาวอเมริกัน ซึ่งอาศัยอยู่ในประเทศสวิสเซอร์แลนด์และเป็นเจ้าของคอกสุนัขพันธุ์ German Shepherd ได้จัดตั้งศูนย์ฝึกสุนัขชื่อ Fortunate Fields ขึ้นที่เมืองวีเวย์ (Vevey) หลังจากที่ได้ไปดูงานที่โรงเรียนฝึกสุนัขของประเทศเยอรมนี ก่อนหน้านั้นเธอได้เขียนบทความเพื่อเผยแพร่ความรู้เกี่ยวกับความสำคัญของสุนัขนำทางเรื่อง "THE SEEING EYE" ลงในหนังสือ 'Saturday Evening Post' ฉบับวันที่ ๔ พฤศจิกายน ๒๔๗๐ จากบทความนี้เป็นเหตุให้ มอริส เอส แฟรงค์ (Morris S. Frank) หม่อมตาบอดชาวอเมริกัน อายุ ๒๐ ปี ชาวเมืองเทนเนสซี เกิดความสนใจและไปเรียนฝึกการใช้สุนัขนำทาง ที่ประเทศสวิสเซอร์แลนด์ที่ศูนย์ของนางยูทิส (Eustis) เมื่อเรียนสำเร็จแล้วจึงเดินทางกลับประเทศสหรัฐอเมริกา พร้อมสุนัขนำทางของคนชื่อ บัดดี้ (Buddy) เขาพยายามเผยแพร่

ให้ประชาชนในรัฐต่างๆ เห็นความสามารถและความจำเป็นของสุนัขนำทางที่มีต่อคนตาบอด เพื่อชักชวนให้ประชาชนช่วยสนับสนุน การจัดตั้งโรงเรียนฝึกสุนัขนำทางขึ้นในสหรัฐอเมริกา ในที่สุด แฟรงค์ก็สามารถตั้งโรงเรียนฝึกสุนัขนำทางคนตาบอด เป็นแห่งแรกในประเทศสหรัฐอเมริกาได้สำเร็จ ที่เมืองแนชวิลล์ (Nashville) มลรัฐเทนเนสซี เมื่อวันที่ ๒๙ มกราคม พ.ศ. ๒๔๗๒ และให้ชื่อโรงเรียนว่า "THE SEEING EYE" โดยได้รับความช่วยเหลือจากนางยูทิส ซึ่งเดินทางกลับมาช่วยเหลืออีกแรงหนึ่ง

ตั้งแต่นั้นเป็นต้นมา สุนัขนำทางคนตาบอดก็เป็นที่ยอมรับกันทั่วไป โดยเฉพาะอย่างยิ่ง ในประเทศสหรัฐอเมริกาเอง ได้มีการจัดตั้งโรงเรียนฝึกสุนัขนำทางในรัฐต่างๆ ทั่วประเทศ และยังแพร่หลายไปยังประเทศอื่นๆ เช่น อิตาลี ฝรั่งเศส อังกฤษ เดนมาร์ค ออสเตรเลีย และญี่ปุ่น โดยที่ ออสเตรเลียเริ่มมีศูนย์ฝึกสุนัขนำทางตั้งแต่ พ.ศ. ๒๔๙๕ ที่เมืองเพิร์ท (Perth) และต่อมาในปี พ.ศ. ๒๕๐๕ ได้มีการก่อตั้งศูนย์ฝึกสุนัขนำทางที่ใหญ่และมีชื่อเสียงมากที่สุดของประเทศในเนื้อที่ถึง ๖.๕ เอเคอร์ ที่เมืองคิว (Kew) แคว้นวิกตอเรีย (Victoria) ในนามของ "Royal Guide Dogs for the Blind Associations of Australia"

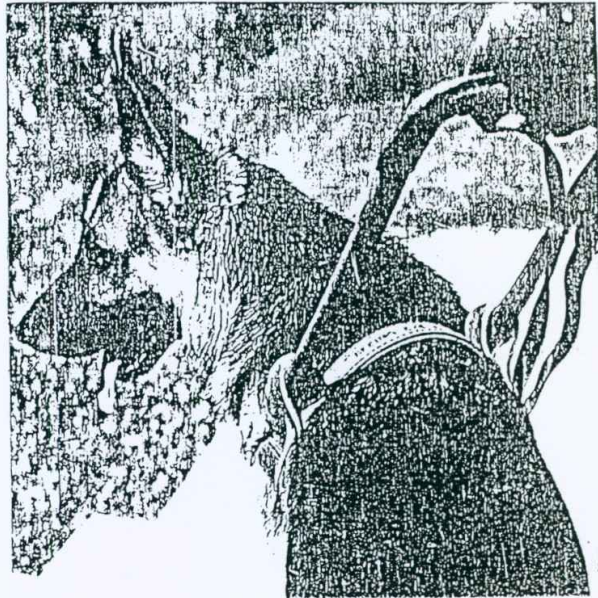
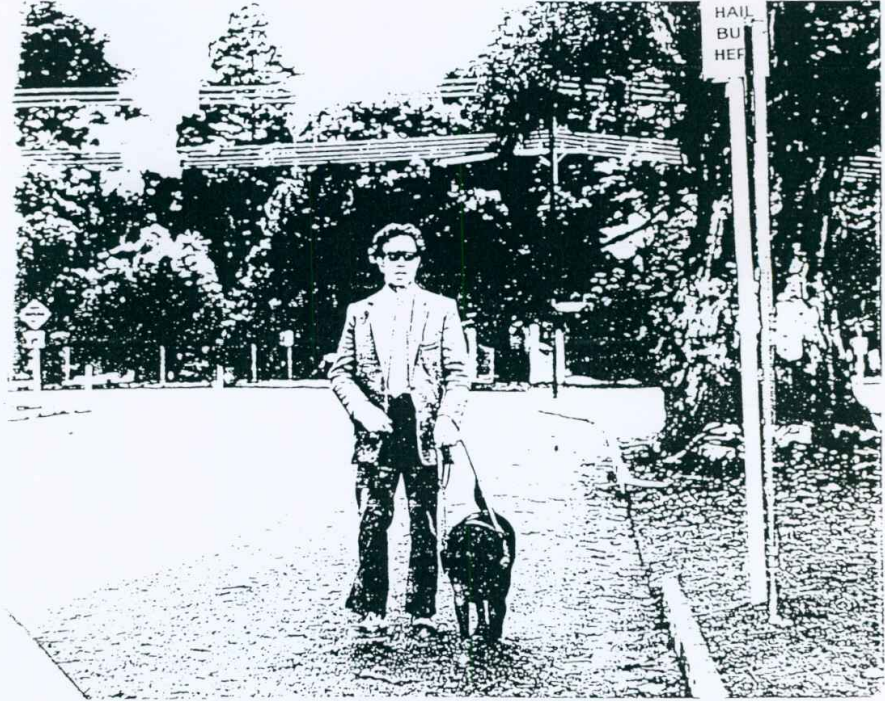
สำหรับประเทศไทย ยังไม่มีโรงเรียนฝึกสุนัขนำทางดังกล่าว คนตาบอดที่ใช้สุนัขนำทางในประเทศไทยมีจำนวนน้อยมาก แต่หากมีผู้สนใจและนิยมก็อาจมีการจัดตั้งโรงเรียนฝึกสุนัขดังกล่าวในโอกาสต่อไป



มารอดและความ
ด เพื่อชักชวน
ดตั้งโรงเรียนฝึก
มที่สุด แพรงค์
นดาบอด เป็น
าเรจ ที่เมือง
เนสซี เมื่อวันที่
ห้ชื่อโรงเรียนว่า
บความช่วยเหลือ
เหลืออีกแรงหนึ่ง

าทางคนตาบอดก็
่างยิ่ง ในประเทศ
โรงเรียนฝึกสุนัข
ะยังแพร่หลายไป
ริงเศส อังกฤษ
โดยที่ ออสเตรเลีย
ศ.๒๕๙๕ ที่เมือง
พ.ศ.๒๕๐๕ ได้มี
และมีชื่อเสียงมาก
เอเคอร์ ที่เมืองควิ
ria) ในนามของ
or the Blind
"

มีโรงเรียนฝึกสุนัข
บนำทางในประเทศ
มีผู้สนใจและนิยม
่งกล่าวในโอกาส



ความสำคัญของการใช้สุนัขนำทาง

คนตาบอด และครูผู้สอนวิชาความคุ้นเคยกับสภาพแวดล้อมและการเคลื่อนไหว (orientation and mobility) มีความคิดเห็นสอดคล้องต้องกันว่าการเดินทางกับผู้นำทาง จะเป็นวิธีที่ดีที่สุด แต่นอกจากวิธีนี้แล้ว คนตาบอดที่ใช้สุนัขนำทางสามารถเดินทางได้อย่างสะดวกปลอดภัยและรวดเร็วกว่าเครื่องช่วยอย่างอื่น ซึ่งมีความคิดเห็นสอดคล้องกับรายงานวิจัยปี พ.ศ.๒๕๐๓ ของศูนย์ "Research Centre of the New York School of Social Work"

ไม้เท้า ทำให้คนตาบอดทราบถึงสภาพแวดล้อมในขณะที่เดินผ่านไป ได้ จากการสังเกตพื้นผิวหรือสิ่งต่างๆ ที่ปลายไม้เท้าสัมผัส ซึ่งทำให้คนตาบอดทราบว่าก้าวต่อไปข้างหน้าจะเป็นอะไร ส่วนสุนัขนำทางนั้นจะถ่ายทอดสิ่งต่างๆ ดังกล่าวให้เจ้าของทราบ โดยผ่านทางอานที่จับอยู่ (ดังรูป) สุนัขสามารถปฏิบัติตามคำสั่งของผู้เป็นเจ้าของ เช่น หยุดเดิน เดินต่อ เลี้ยวซ้าย เลี้ยวขวา ขึ้นบันได ลงบันได เป็นต้น แต่บางครั้งสุนัขจะรู้จักขัดคำสั่งเจ้าของอย่างฉลาดถ้าทางที่เจ้าของสั่งให้ไปนั้นอาจเป็นอันตรายต่อเจ้าของ เช่น มีหลุม บ่อ หรือสิ่งกีดขวาง เป็นต้น เช่น สุนัขจะหยุดหรือเดินเลี้ยวไปทางซ้ายแทนที่จะเดินไปทางขวาตามเจ้าของสั่ง

การฝึกสุนัขนำทาง

การฝึกสุนัขนำทางแต่ละตัวใช้เวลาประมาณ ๑๖

เดือน สุนัขที่นิยมนำมาฝึก คือ พันธุ์เยอรมันเชพ-เฮิร์ด (German Shepherd) ลาบราเดอร์ (Labrador) เคลพี (Kelpy) บอกเซอร์ (Boxer) และ สแตนดาร์ด พูเดิล (Standard Poodle) การฝึกเริ่มจากคัดเลือกสุนัขมาเลี้ยงและฝึกเตรียมความพร้อมอยู่ที่คอกเลี้ยงประมาณ ๑๒ เดือน หลังจากนั้น จะนำไปฝึกที่ศูนย์ฝึกอีก ๔ เดือน ในเดือนสุดท้าย จึงฝึกกับคนตาบอดผู้ที่จะเป็นเจ้าของต่อไป

คนตาบอดที่ไม่เหมาะจะใช้สุนัขนำทาง ได้แก่ คนตาบอดที่มีอายุมากหรือน้อยเกินไป คนตาบอดที่มีความพิการซ้อน และคนตาบอดที่ไม่รักสุนัข คนตาบอดที่รักสุนัขจะเป็นผู้ที่เหมาะต่อการใช้นำทาง การที่ต้องฝึกสุนัขกับคนตาบอดที่จะเป็นเจ้าของก็เพื่อให้สุนัขและเจ้าของทำความคุ้นเคย รู้จักนิสัยใจคอ และสามารถอยู่ร่วมกันได้ นอกเหนือจากจะต้องเรียนรู้วิธีใช้สุนัขนำทาง ถ้าปรากฏว่าคนตาบอดและสุนัขนำทางของตนเข้ากันไม่ได้ จะต้องนำสุนัขมาเปลี่ยน เพราะถ้าฝืนใจอยู่ร่วมกันต่อไป นอกจากเจ้าของจะไม่พอใจแล้ว จะเกิดผลเสียต่อทุกฝ่าย เพราะการฝึกสุนัข ต้องใช้ทั้งเวลา และงบประมาณในการฝึก จึงมีความจำเป็นอย่างยิ่งที่ทั้งคนตาบอดเอง และสุนัขนำทางจะต้องเข้ากันได้ ทำงานร่วมกันได้ และอยู่ร่วมกันได้อย่างมีความสุข

แลตัม แยมเอียม

Holdsworth
Vic
n.d
The Seeing
Welsh, Ric
Mot

บรรณานุกรม

- Holdsworth, J. K. Selection and Training of Guide Dogs for The Blind. Kew, Victoria : Royal Guide Dogs for the Blind Association of Australia, n.d.
- The Seeing Eye. 44(2) ; Summer, 1978.
- Welsh, Richard L. and Bruce B. Blasch. Foundations of Orientation and Mobility. New York : American Foundation for the Blind, 1980.

เยอรมันเซฟ-
ลาบราดอร์
บอกเซอร์
(Standard
ยมาเลี้ยงและ
ภณ ๑๒ เดือน
๕ เดือน ใน
ะเป็นเจ้าของ

ำทาง ได้แก่
คนตาบอดที่มี
กสุนัข คนตา
ชสุนัขนำทาง
เเจ้าของก็เพื่อ
ู้จักนิสัยใจคอ
ากจะต้องเรียน
าบอดและสุนัข
สุนัขมาเปลี่ยน
จากเจ้าของจะ
ย เพราะการ
ะมาณในการฝึก
เอง และสุนัข
ันได้ และอยู่

แยมเอียม