

## การสอนซ่อมเสริม

### ความหมาย

การสอนซ่อมเสริม (Remedial Teaching) หมายถึง การสอน เด็กที่ยังพัฒนาด้านการเรียน ยังไม่เต็มความสามารถในการเรียนตามปกติ โดยการแก้ไขข้อบกพร่องต่างๆ ที่จะมีผลต่อการเรียน ขจัด-การเรียนรู้ที่ไม่ถูกวิธี ตลอดจนเสริมทักษะในการเรียนรู้ใหม่ๆ การสอนซ่อมเสริมจะเน้นเด็กเป็นหลัก เนื่องจากเด็กแต่ละคนมีเอกลักษณ์ของตนเอง การที่ครูจะใช้วิธีสอนนักเรียนทุกคนให้เหมือนกัน-หมด ประหนึ่งว่านักเรียนทุกคนมีความรู้ ความ-สามารถระดับเดียวกัน มีความรู้สึกนึกคิดไปในทำนองเดียวกัน ย่อมทำให้การสอนไม่บังเกิดผลดี ทำให้เด็กบางคนไม่สามารถพัฒนาไปได้ดีเท่าที่ควร-เมื่อถูกกละเลนนานเข้า ปัญหาต่าง ๆ ก็ทับทวีจนยากต่อการแก้ไข ด้วยเหตุนี้การสอนซ่อมเสริมจึงเป็นสิ่งจำเป็นอย่างยิ่ง

### สาเหตุที่ทำให้เด็กล้มเหลวทางการเรียน

สาเหตุของ เรื่องนี้มีอยู่มากมายและเป็น เรื่องที่ค่อนข้างจะสลับซับซ้อน แต่อาจจำแนกได้เป็น ๓ ประการ คือ

๑. ด้านร่างกาย ได้แก่สาเหตุที่สืบเนื่องมาจากการทำงานผิดปกติของระบบการทำงานของร่างกาย เช่น ความผิดปกติหรือความบกพร่องด้านการเห็น การได้ยิน การคิด เป็นต้น
๒. ด้านจิตวิทยา ได้แก่การปรับตัวทางอารมณ์และจิตใจ เป็นต้น
๓. ด้านสภาพแวดล้อม ได้แก่ สภาพทางบ้าน การอบรมเลี้ยงดู สภาพโรงเรียน การเรียนการสอน เป็นต้น

### ประเภทของเด็กที่ควรรับการสอนซ่อมเสริม

เด็กคนใดที่เรียนไม่ดีเท่าที่ควร หรือเรียนได้ต่ำกว่าระดับความสามารถที่แท้จริง ล้วนเป็นเด็กที่ควรได้รับการสอนซ่อมเสริม ซึ่งอาจจำแนกได้เป็น ๖ ประเภทคือ

๑. เด็กเรียนช้า ได้แก่ เด็กที่มีไอคิวระหว่าง ๗๐-๙๐ เด็กเหล่านี้มีความสามารถจำกัด จึงมีผลสัมฤทธิ์ทางการเรียนต่ำ และเรียนรู้ได้ช้ากว่าปกติ นอกจากนี้ยังขาดทักษะเบื้องต้นต่างๆ ซึ่งทำให้การเรียนยิ่งล่าช้าไปอีก เป็นผลให้เกิดความท้อ-แท้ และมีปัญหา จึงควรได้รับการสอนซ่อมเสริม
๒. เด็กปัญหาเลิศ ปกติเด็กพวกนี้จะถูกกละเลย เพราะครูคิดว่าเป็นเด็กที่เก่งช่วยตัวเองได้ การสอนตามปกติมักทำให้เกิดความเบื่อหน่ายจึงควรได้รับการสอนซ่อมเสริม เพื่อพัฒนาความสามารถที่มีอยู่ให้ถึงขีดสูงสุด
๓. เด็กที่มีความบกพร่องทางร่างกายและสติปัญญา ได้แก่เด็กที่มีปัญหาการเรียน อันเนื่องมาจากความบกพร่องทางสภาพร่างกาย เช่น หูหนวก ตาบอด ปัญญาอ่อน ฯลฯ เป็นต้น
๔. เด็กที่มีปัญหาในการเรียนรู้เฉพาะอย่าง เด็กเหล่านี้ไม่ใช่เด็กพิการ แต่มีความบกพร่องเกี่ยวกับระบบประสาท มีปัญหาในการเรียนบางเรื่อง เช่น การรับรู้ การพูด การฟัง การอ่าน หรือการเขียน และมักมีช่วงความสนใจสั้น จึงควรได้รับการสอนซ่อมเสริมตามความจำเป็น
๕. เด็กที่มีปัญหาทางพฤติกรรม ทำให้มีผลการเรียนต่ำกว่าระดับสติปัญญา และขีดความสามารถที่มี ทั้งนี้อันเนื่องมาจากการไม่เต็มใจเรียน ไม่สนใจเรียน ขาดแรงจูงใจในการสอน มีความไม่มั่นคงทางอารมณ์ หรือมีจิตใจแปรปรวนได้ง่าย

๖. เด็กที่มีประสบการณ์และภูมิหลังจำกัด ได้แก่ เด็กที่มาจากครอบครัว ซึ่งยึดมั่นในวัฒนธรรม หรือ ความเชื่อบางอย่าง ที่เป็นอุปสรรคต่อการเรียนรู้ เด็กที่มีข้อจำกัดทางภาษา รวมถึงเด็กที่มาจากครอบครัว ที่ย้ายห่างไกล มีปัญหาทางภูมิศาสตร์ เช่น เด็กชาว-เข้ ชาวเรือ ทำให้ขาดโอกาสที่จะแสวงหาประสบการณ์หลาย ๆ อย่าง ที่เด็กทั่วไปรู้จักและเรียนรู้ เมื่อเด็กเหล่านี้มาเรียนในโรงเรียนปกติ จึงกลายเป็นเด็กขาดประสบการณ์ ซึ่งต้องการการสอนซ่อมเสริม

**ลำดับขั้นในการสอนซ่อมเสริม**

**ขั้นที่ ๑** วินิจฉัยปัญหา ก่อนที่จะสอนซ่อมเสริม ครูควรจะวินิจฉัยปัญหาของเด็ก โดยการวิเคราะห์ พฤติกรรม เพื่อค้นหาสิ่งที่เป็นอุปสรรคต่อการเรียน เพื่อให้การช่วยเหลือได้ถูกต้อง

การวินิจฉัย อาจทำได้อย่างไม่เป็นทางการ เช่น การสังเกตผลงาน พฤติกรรม เป็นต้น หรือการวินิจฉัยอย่างเป็นทางการ โดยการทดสอบต่าง ๆ ซึ่งอาจทำ เป็นกลุ่มหรือรายบุคคลตามความจำเป็น การทดสอบต่าง ๆ ทำในลักษณะของการสำรวจปัญหาขั้นต้นก่อน แล้วจึงศึกษาอย่างละเอียดถึงปัญหาที่เกี่ยวข้อง ทั้งนี้ ครูควรเลือกปฏิบัติตามที่จำเป็นเท่านั้น

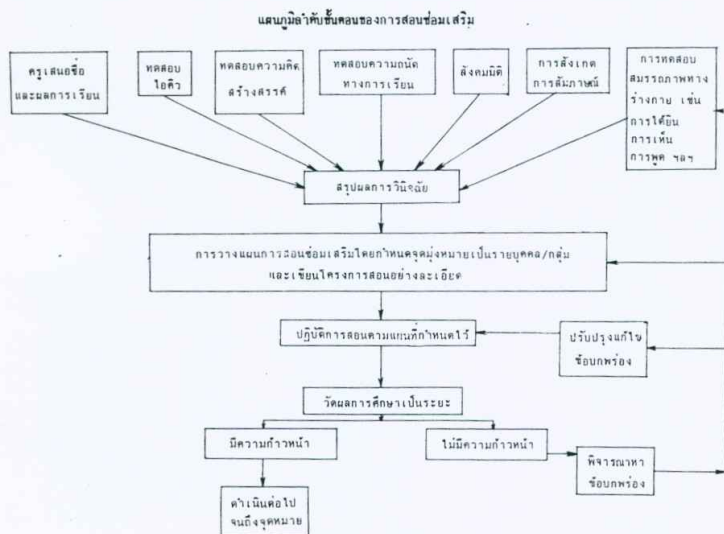
**ขั้นที่ ๒** วางแผนการสอนซ่อมเสริม หลังจาก

การวินิจฉัยว่าเด็กมีปัญหาในด้านใด แล้ว ครูก็จะวางแผนการสอนซ่อมเสริม โดยกำหนดจุดมุ่งหมายของการสอนเป็นรายบุคคล หรือเฉพาะกลุ่มของเด็กที่มีปัญหาเดียวกัน แล้วเขียนโครงการสอนซ่อมเสริมโดยละเอียด

**ขั้นที่ ๓** ปฏิบัติการสอน ในการสอนซ่อมเสริม นอกจากจะต้องดำเนินการไปตามแผนที่วางไว้แล้ว ครูควรระลึกเสมอว่า ครูควรใช้กิจกรรมการสอนและสื่อการสอนใหม่ๆ ที่แตกต่างจากที่ใช้ในเวลาปกติ โดยคำนึงถึงช่วงเวลาที่เหมาะสม แรงจูงใจ การปรับพฤติกรรม และการให้แรงเสริม ดังนั้นการสอนแต่ละครั้ง จึงต้องคำนึงถึงระดับที่พอเหมาะกับความสามารถของเด็กแต่ละคน หรือแต่ละกลุ่ม

**ขั้นที่ ๔** วัดผล จะต้องมีการวัดผลการสอนซ่อมเสริมเป็นระยะๆ เพื่อทราบความก้าวหน้าของเด็ก และความเหมาะสมของกิจกรรมที่ใช้สอนว่า หากมีความบกพร่องที่จุดใด จะได้รับแก้ไขทันที หรือหากมีความก้าวหน้าดี ก็จะได้พิจารณาว่า การสอนซ่อมเสริมควรดำเนินต่อไป หรือยุติเพราะถึงจุดหมายปลายทางแล้ว

ลำดับขั้นดังกล่าว อาจสรุปได้จากแผนภูมิลำดับขั้นของการสอนซ่อมเสริมดังนี้



การนำไปใช้และการนำควเรียนปกติ สำหรับเห็นชอบจากกรมการสอนซ่อมเสริมการส่งเสริมจุดประสงค์ในวิมัธยมศึกษา แต่ที่ว่า ครูยังมีเข้าใจผิดกันอยู่ เด็กที่จะเข้ารับตลอดจนวิธีการหลายคนคิดว่าเรียนช้า สติปัญญาเด็กเรียนอ่อนก็เพื่อให้เด็กเรีย

สรียา นิยมธรรม  
Gearheart. B.  
Otto, W., R.A  
Boston

1. ครูก็จะวาง-  
 ามุ่งหมายของ  
 ลุ่มของเด็กที่มี  
 ซ่อมเสริมโดย

อนซ่อมเสริม  
 วางไว้แล้ว  
 การสอนและ  
 ซึในเวลาปกติ  
 ังใจ การปรับ  
 ังนั้นการสอน  
 พอเหมาะกับ  
 ละกลุ่ม

ผลการสอน  
 วนำของเด็ก  
 ่นว่า หากมี  
 ที่ หรือหากมี  
 ารสอนซ่อม-  
 ุดหมายปลาย

แผนภูมิลำดับ

### การนำไปใช้และปัญหา

การนำความคิดการสอนซ่อมเสริมไปใช้ในชั้นเรียนปกติ สำหรับประเทศไทยในปัจจุบัน ได้รับการเห็นชอบจากกระทรวงศึกษาธิการ และได้กำหนดให้มีการสอนซ่อมเสริมให้แก่นักเรียน ซึ่งเรียนไม่ผ่านจุดประสงค์ในวิชาต่างๆ ทั้งในระดับประถมศึกษาและมัธยมศึกษา แต่ในทางปฏิบัติยังคงมีปัญหามาในประเด็นที่ว่า ครูยังมีความเข้าใจไม่ตรงกัน และมักมีความเข้าใจผิดกันอยู่ไม่น้อย ทั้งในเรื่องของการจัดประเภทเด็กที่จะเข้ารับบริการสอนซ่อมเสริม การวินิจฉัยปัญหา ตลอดจนวิธีการสอนซ่อมเสริม ตัวอย่างเช่น ยังมีครูหลายคนคิดว่าเด็กที่ควรรับการสอนซ่อมเสริมคือ เด็กเรียนช้า สติปัญญาต่ำ การสอนซ่อมเสริมจึงมุ่งเฉพาะเด็กเรียนอ่อน และจุดประสงค์ในการสอนซ่อมเสริมก็เพื่อให้เด็กเรียนได้ทันเพื่อน ทันหลักสูตร และ

สอบไล่ได้ วิธีการสอนก็มักทำโดยสอนพิเศษ คือเพิ่มเวลาสอน โดยสอนซ้ำวิธีเดิม ให้ทำแบบฝึกหัดมากขึ้น ไม่ได้พิจารณาถึงการนำสื่อการสอนที่เหมาะสมมาใช้ ผลก็คือเด็กเกิดความเบื่อหน่าย เคร่งเครียดจนเป็นเหตุให้เกิดปัญหาทางอารมณ์ และหาทางออกด้วยการแกล้งเพื่อน แกล้งครู หนีโรงเรียน ฯลฯ เป็นต้น ยิ่งไปกว่านั้นยังมีครูอีกไม่น้อยที่ทำการสอนซ่อมให้นักเรียนมากกว่าจะสอนซ่อมเสริม นอกจากนี้การช่วยเหลือส่งเสริมให้นักเรียนได้พัฒนาศักยภาพที่มีอยู่ให้ถึงขีดสูงสุดในกลุ่มเด็กปานกลาง และเด็กปัญญาเลิศก็ไม่ค่อยมีการดำเนินการ ด้วยไม่คิดว่าเป็นเรื่องของการสอนซ่อมเสริม สถาบันการผลิตครูหรือนักการศึกษา จึงควรให้ความสำคัญในเรื่องนี้ เพราะการสอนซ่อมเสริมนั้น จะช่วยให้นักเรียนพัฒนาคุณภาพมนุษย์โดยการให้การศึกษาได้บรรลุเป้าหมายอย่างแท้จริง

ศรียา นิยมธรรม

### บรรณานุกรม

- ศรียา นิยมธรรม และ ประภัศร นิยมธรรม. การสอนซ่อมเสริม. กรุงเทพฯ : โรงพิมพ์พระพรณา, ๒๕๒๕.  
 Gearheart. B.R. Learning Disabilities. Saint Louis : C.V. Mosby, 1977.  
 Otto, W., R.A.McMenemy and R.J. Smith. Corrective and Remedial Teaching. Boston : Houghton Mifflin, 1963.