

วิทยาลัยในวัง

พระราชนิเวศน์มณฑลเสนาบดีในพระบรมมหาราชวัง ซึ่งเป็นที่ประทับสมเด็จพระมหากษัตริย์ราชสมเด็จพะอัครมหาเสด็จพระราชวงศ์ฝ่ายใน ประกอบไปด้วยพระตำหนักเรือนหลวง และอาคารใหญ่น้อยอันเป็นที่เก็บรักษาเครื่องราชูปโภค และเครื่องราชภัณฑ์ของพระมหากษัตริย์สำหรับการพระราชพิธี และพระราชนุส. การบริหารราชการฝ่ายในนั้น พระมหากษัตริย์จะทรงพระกรุณาโปรดเกล้าฯ ให้พระราชวงศ์ฝ่ายในที่ทรงไว้พระราชหฤทัยไปทรงกำกับดูแลเครื่องราชภัณฑ์สิบสองท้องพระคลังและกิจการภายในทั้งปวงต่างพระเนตรพระกรรณ ในการพระราชพิธีต่าง ๆ พระราชวงศ์ฝ่ายในจะอัญเชิญเครื่องราชูปโภคและเครื่องราชภัณฑ์ออกตกแต่งด้วยเครื่องลงกรณ์ หรือตกแต่งด้วยดอกไม้สดให้สวยงามเพื่อการพระราชพิธีนั้น ๆ จึงเกิดเป็นขนบประเพณีและวัฒนธรรมที่ดำรงมาจนถึงปัจจุบันนี้

การต่อมาเมื่อพระบาทสมเด็จพระจุลจอมเกล้าเจ้าอยู่หัว รัชกาลที่ ๕ ได้เสด็จเสด็จด้วยรัชสมบัติแล้ว ได้มีพระบรมราชโองการโปรดเกล้าฯ ให้ปฏิรูปการปกครองราชอาณาจักรอย่างโบราณจตุสดมภ์ที่ เวียงวัง คลัง นา มาเป็นการแบ่งส่วนราชการออกเป็นกระทรวง และเพื่อความเหมาะสมแก่การปกครองประเทศ ได้ทรงเลือกสรรพระบรมวงศ์ฝ่ายหน้าและขุนนางผู้ใหญ่ดำรงตำแหน่งเสนาบดีเพื่อการบริหารประเทศ ในระยะนั้น สถานที่ที่จะอบรมกุลธิดาและสตรียังไม่มียังในประเทศไทย สมัยนั้นกุลธิดาและสตรีได้เรียนรู้มารยาทของสตรี การครองเรือน การช่างประดิษฐ์ การร้อยมาลัย การเย็บปักถักร้อย การทำเครื่องหอม การอบรับบูหงา การปรุงอาหารและการถนอมอาหาร ตลอดจนการศึกษาภาษาศาสตร์จากราชสำนักฝ่ายใน ในพระบรมมหาราชวังทั้งสิ้น

ด้วยเหตุนี้บรรดาเสนาบดีและขุนนางผู้ใหญ่จึง

ได้นิยมส่งกุลธิดาของคนเข้าอบรมบ่มนิสัย และเรียนรู้มารยาทของสตรีและช่างสตรีต่าง ๆ จากราชสำนักเจ้านายฝ่ายใน ประกอบทั้งวิวัฒนาการใหม่ ๆ จากประเทศตะวันตกได้แพร่หลายมาสู่ประเทศตะวันออกบ้างแล้ว พระบรมมหาราชวังชั้นในจึงเปรียบเสมือนโรงเรียนการเรือนและโรงเรียนการช่างสตรี (Finishing School) ของกุลสตรีในยุคนั้น

ในราชสำนักของพระอัครมหาเสด็จหรือพระราชวงศ์ฝ่ายในจะเพียบพร้อมไปด้วยเจ้าจอมและข้าหลวงข้าราชการบริหารผู้มีความรู้เชี่ยวชาญและความชำนาญงานช่างประดิษฐ์ในสาขาต่าง ๆ มาร่วมปฏิบัติหน้าที่การงานอย่างจะมักเขม้นเพื่อให้สำเร็จเรียบร้อย ดังเช่น พระราชนิพนธ์และบทโคลงจดหมายเหตุ พระราชกรณียกิจรายวันในสมเด็จพระบรมราชาปิตุลาธิบดี เจ้าฟ้ามหาวชิรมหิศ สยามมกุฎราชกุมาร ทรงบันทึกไว้ว่า

“คืนเช้าสามโมง กินข้าวแล้วออกไปเรียนหนังสือเล็กเรียนแล้วกลับมา เราอยู่กับน้ำสร้อย ป้าโสมไม่อยู่ไปดูการร้อยดอกไม้ของเสด็จหน้าที่พระที่นั่งทรงธรรม ทูลกระหม่อมประทมคืน เราไปเฝ้าที่ห้องใหม่ เราอยู่รับใช้ ทูลกระหม่อมทรงพระอักษรแล้วประทมหลับ เรานอนหลับด้วย คำดูดอกไม้เสด็จนั้นและพวกเจ้าจอมแฉวนในที่งามดี โคลงของเราคิดปลายพระที่”

และบทโคลงพระราชนิพนธ์
พระนางเจ้ากัณฑ์ทั้ง นารี
ทรงจัดร้อยมาลี หลากไว้
เพื่อฉลองพระคุณมี มามาก แล้วนา
เฉลิมพระยศท่านไท้ ธิราชเจ้าจอมวัง

อีกตอนหนึ่งทรงบันทึกไว้ว่า

“เราคืนนอนแต่เช้า ลงมากินข้าวที่มุข สองโมงแต่งตัวไปนอน เรียนหนังสือแล้วกลับมาห้าโมง ป้าโสมบอกว่าสมเด็จพระนางเจ้าจรัสฟ้าใหม่ มีคนหนึ่งทำการในโรงเย็บ เราอยากรู้จัก ลงไปดู เราอยู่ที่โรงเย็บ (โรง

เย็บอยู่ที่
แล้ว หมอ
หน้าที่เย็บ
นานกลับ
เล่นบนโน้
ทำด้วย ฯ

เจ้า
กรณเกล้า
พระสุทธ
ข้าราชบริ
งานให้ทำ

คัดพิมพ์เส
คลับสวย
น้ำอบน้ำ
เอ้าว่าโย
แล้วนำมา
เครื่องป
บริวารที่
เป็นต้นว่า
และคว่า

จัดพานผ
แฉวนตัว
เชี่ยวชาญ
เมื่อ

สยามบรม
พระตำหา
การเฉลิม
การศึกษา
สมเด็จพระ
เจ้าอยู่หัว
เป็นครั้งแ

ใน
พระบรม
พระหทัย
วังสุโขทัย
พระบาท

เขียนอยู่ที่พระที่นั่งทรงธรรม ในสวนคิวาลัย ปัจจุบันรื้อแล้ว หม่อมเจ้าหญิงไขศรี ปราโมช เป็นหัวหน้า มีหน้าที่เขียนของเจ้านายและผู้อยู่ในพระราชฐาน) เพียงนานกลับคำหนัก บ่ายสมเด็จพระที่นั่ง เราชั้นไปเล่นบนโน้่น ให้ป่าโสมทำไอศกรีมมะพร้าวอ่อน เราทำด้วย ฯลฯ”

เจ้าจอมหม่อมราชวงศ์สดับ ในรัชกาลที่ ๕ ท่านกรุณาเล่าให้ฟังว่า ในราชสำนักพระวิมาดาเธอฯ กรมพระสุทธาสินีนาฏ ปิยมหาราชปดิวรัชดา ข้าหลวง และข้าราชบริพารมิได้อู้งานกันเลย พระวิมาดาเธอฯ จะจัดงานให้ทำอย่างทั่วถึง ผู้ใดยังไม่เรียบร้อยก็ให้คัดพิมพ์เสน ออกเป็นพวก ๆ อย่างเกล็ดใหญ่สำหรับใส่กลับเสวยกับหมาก อย่างเกล็ดกลางใส่ขวดสำหรับปรุงรสน้ำอ่อนน้ำมัน อย่างเกล็ดเล็กสำหรับอบยาฝอย บางกลุ่มเอาข้าวโพดแห้งมาคั่วแล้วแกะเชือกหุ้มเม็ดออกทีละเม็ดแล้วนำมาทอดให้กรอบร่วนแล้วฉาบด้วยน้ำตาลและเครื่องปรุงอย่างเม็ดบัวผัด ทำเป็นเครื่องว่าง ข้าราชบริพารที่มีฝีมือในทางแกะสลักประดิษฐ์สิ่งต่าง ๆ เป็นต้นว่า เกลาอ้อยให้เป็นศูนย์กลางสวย ผลเงาะต้องปอกและคว้าน ผลมะพร้าวปอกและทำริ้วเป็นก้นหอย การจัดพานผลไม้ด้วยใบไม้ประดิษฐ์พวงเครื่องร้อยเครื่องแขวนด้วยดอกไม้สด และดอกไม้แห้ง เพื่อหาความเชี่ยวชาญและความชำนาญงาน

เมื่อ พ.ศ.๒๔๕๕ สมเด็จพระเทพรัตนราชสุดาฯ สยามบรมราชกุมารี มีพระราชบัญชาให้ฟื้นฟูโรงเรียนพระตำหนักสวนกุหลาบ ในพระบรมมหาราชวัง ในการศึกษาของเยาวชนและดำเนินรอยตามพระยุคลบาท สมเด็จพระปิตุจฉาเจ้าสุขุมาลมารศรี พระอัครราชเทวี พระบาทสมเด็จพระจุลจอมเกล้าเจ้าอยู่หัว รัชกาลที่ ๕ พระผู้ทรงสถาปนาโรงเรียนนี้เป็นครั้งแรก

ใน พ.ศ.๒๔๕๗ สมเด็จพระนางเจ้ารำไพพรรณี พระบรมราชินี ในรัชกาลที่ ๗ ประชวรสวรรคตด้วยพระหทัยวายโดยพระอาการสงบ ณ พระตำหนักวังสุโขทัย ถนนสามเสน เขตดุสิต กรุงเทพมหานคร พระบาทสมเด็จพระเจ้าอยู่หัว ทรงเศร้าสลดพระราช

หฤทัยเป็นอย่างยิ่ง จึงมีพระบรมราชโองการโปรดเกล้าฯ ให้สำนักพระราชวังจัดการพระบรมศพ ด้วยพระเกียรติยศตามโบราณราชประเพณี ประดิษฐานพระบรมศพ ณ พระที่นั่งดุสิตมหาปราสาท ในพระบรมมหาราชวัง มีพระพิธีธรรมสวดพระอภิธรรมทั้งกลางวัน และกลางคืน รับพระราชทานเงินเข้าและเพลิงมีกำหนด ๑๐๐ วัน

สมเด็จพระเทพรัตนราชสุดาฯ สยามบรมราชกุมารี ได้เสด็จพระราชดำเนินมาทรงปฏิบัติพระราชกรณียกิจถวายภัตตาหารแด่พระพิธีธรรมในคอนเช้าทุกวัน ทอดพระเนตรภัตตาหารคาว-หวาน ที่พนักงานฝ่ายในทรงประเคนประกอบขึ้นเป็นสำรับนั้นไม่เคี้ยวกันเลย ทรงสนพระทัยเป็นอย่างยิ่งถึงกับเสด็จพระราชดำเนินไปทอดพระเนตรการประกอบอาหารที่ “โรงวิเสท” ในพระบรมมหาราชวัง

การที่ได้เสด็จพระราชดำเนินทอดพระเนตรโรงวิเสท สมเด็จพระเทพรัตนราชสุดาฯ สยามบรมราชกุมารี ทรงคำนึงถึงงานช่างประดิษฐ์ของสตรีที่มีอยู่หลายแขนง อาทิเช่น การจัดดอกไม้ ร้อยดอกไม้ การเย็บปักสะตุง การแกะสลักผักผลไม้ การทำเครื่องหอมอบรับ การปรุงอาหารคาว - หวาน ฯลฯ ล้วนแต่เป็นงานที่ต้องใช้ฝีมืออันละเอียดอ่อน ซึ่งแสดงออกทางศิลปวัฒนธรรมตลอดจนประเพณีที่มีมาแต่โบราณกาล และทรงปรวิวิตกถึงหลวงพระธาตุยาคูเป็นอย่างยิ่ง เมื่อได้ทราบฝ่าละอองพระบาทว่า สตรีที่มีความรู้เชี่ยวชาญทางช่างนั้นวันจะหมดไป ที่มีชีวิตอยู่ในพระบรมมหาราชวังนั้นก็มียุคและชราภาพมาก สมควรที่จะถ่ายทอดความรู้ให้แก่อนุชนรุ่นหลังต่อไปก็จะเป็นประโยชน์ไม่น้อย

ต่อมาได้มีพระราชบัญชาให้สำนักพระราชวังดำเนินการจัดตั้งโรงเรียนผู้ใหญ่ประเภทวิชาชีพ ไม่เก็บเงินบำรุงการศึกษาขึ้นที่ในบริเวณพระบรมมหาราชวังชั้นใน ถนนมหาราช แขวงพระราชวัง เขตพระนคร กรุงเทพมหานคร โดยใช้ชื่อว่า “โรงเรียนผู้ใหญ่พระตำหนักสวนกุหลาบ (วิทยาลัยในวัง): Phratamnak

จะเรียนรู้อะไรบ้างจากวันออกบเสมีอน inishing

ะราชวงศ์หลวงข้า-นาญงานที่การงานน พระ-กรณียกิจห้ามหา-ว่า

นหนังสือสมไม่อยู่รชธรรมม่ เรารู้มหลักบเจ้าจอมที่”

วนาวัง

สองโมงง ป้าโสมนั่งทำการเขียน (โรง

Suankulap Adult Education School) สังกัดกรม
การศึกษาออกโรงเรียน กระทรวงศึกษาธิการ โดยมี
วัตถุประสงค์เพื่อส่งเสริมและเผยแพร่ให้ประชาชน
ตระหนักในคุณค่าของศิลปะและวัฒนธรรมอันดีงาม
ของไทย สนับสนุนให้มีการถ่ายทอดความรู้ความสามารถ
และทักษะให้แก่สตรีจนสามารถนำไปประกอบอาชีพ
เพื่อพัฒนาคุณภาพชีวิต

โรงเรียนผู้ใหญ่พระตำหนักสวนกุหลาบ (วิทยาลัย
ในวัง) ได้เปิดทำการสอนเมื่อวันที่ ๒๐ เดือนพฤษภาคม
พ.ศ.๒๕๒๕ ตั้งแต่เวลา ๐๘.๐๐ น. ถึง ๑๒.๐๐ น.
เรียนสัปดาห์ละ ๕ วัน วันหยุดประจำสัปดาห์ วันเสาร์
อาทิตย์ และวันหยุดราชการ กำหนดภาคเรียนที่ ๑ ตั้งแต่
วันที่ ๒๐ พฤษภาคม ถึงวันที่ ๑๕ ตุลาคม ภาคเรียนที่
๒ ตั้งแต่วันที่ ๑ พฤศจิกายน ถึงวันที่ ๓๑ มีนาคม รับ
นักศึกษาเฉพาะสตรีทำการสอนวิชาชีพ

- ช่างปักสะดั่ง

- ช่างดอกไม้สด ดอกไม้แห้ง
- วิชาอาหารและขนม

สถานที่ศึกษาได้รับพระราชทานพระราชานุญาต
ให้ใช้เรือนซึ่งเป็นห้องเครื่องของสมเด็จพระศรีสวรินทิรา
บรมราชเทวี พระพันวัสสาอัยยิกาเจ้า ในเขตพระราช-
ฐานชั้นในเป็นอาคารเรียน

ทรงพระกรุณาโปรดเกล้าฯ ให้นางสาวเพ็ญศรี
เขียวมีส่วน หัวหน้าแผนกพระราชฐานชั้นในเป็นครูใหญ่
บุคลากรครูผู้ทำการสอนซึ่งส่วนใหญ่เป็นข้าราชการ
ในแผนกพระราชฐานชั้นในและข้าทูลละอองธุลีพระบาท
ฝ่ายในที่มีความเชี่ยวชาญในสาขางานช่างต่าง ๆ ผลัด
เปลี่ยนกันมาทำการสอน และนอกจากนี้สำนักพระราชวัง
ได้เชิญอาจารย์ผู้ทรงคุณวุฒิจากสถาบันอื่น ๆ มาช่วย
ทำการสอนอีกด้วย นับเป็นนิมิตหมายอันดีที่ได้ทรง
ทุ่มเทพระวรกายและพระราชทรัพย์เพื่อการศึกษា
วิชาชีพของยุวสตรีให้มีอนาคตแจ่มใสในภายหน้า

เชาบุญาค
สวรินทิรา
พระราช-

วเพ็ญศรี
ในครุใหญ่
ราชการ
ล้พระบาท
ง ๆ ผลัด
พระราชวัง
ๆ มาช่วย
ที่ได้ทรง
การศึกษา
หน้า

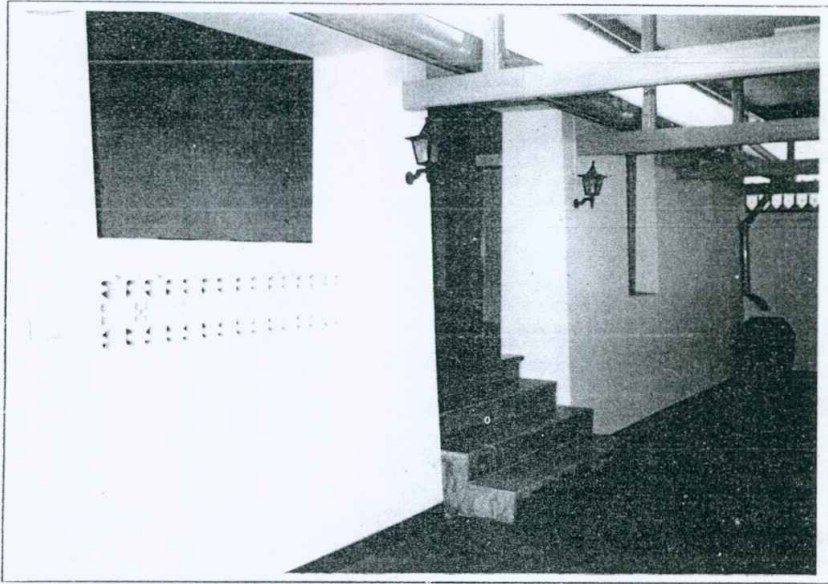


สมเด็จพระเทพรัตนราชสุดา เจ้าฟ้ามหาจักรีสิรินธร
รัฐสีมาคุณากรปิยชาติ สยามบรมราชกุมารี
องค์ผู้ก่อกำเนิดสถาบันการศึกษาวิชาช่างกุลสตรี
“วิทยาลัยในวัง”

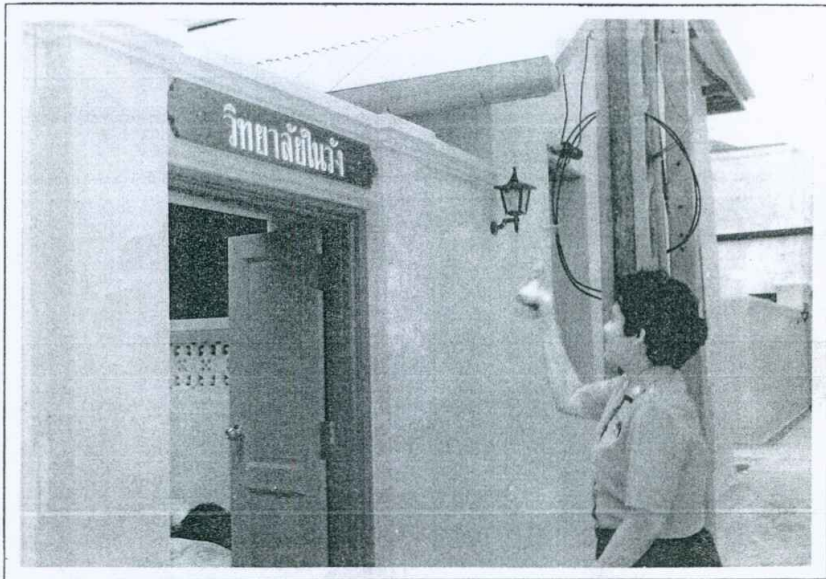


ทางเข้าวิทยาลัยในวัง

สมเด็จพระศ



ทรงพระกรุณาโปรดเกล้าฯ พระราชทานพระราชานุญาตให้ใช้เรือนห้องเครื่อง
สมเด็จพระศรีสวรินทราบรมราชเทวี พระพันวัสสาอัยยิกาเจ้า ในพระบรมมหาราชวัง เป็นอาคารการศึกษา



สมเด็จพระเทพรัตนราชสุดาฯ สยามบรมราชกุมารี ทรงพระสุหร่าย
เปิดสถาบันการศึกษาวิทยาลัยในวัง เมื่อวันที่ ๒๐ พฤษภาคม พ.ศ. ๒๕๒๕



การประชุมเทศน์นักศึกษาวิทยาลัยในวัง



นางสาวเพ็ญศรี เขียวมีสวน ครูใหญ่วิทยาลัยในวัง และบุคลากร ครูผู้ทำการสอนสาขาวิชาต่าง ๆ
ส่วนใหญ่เป็นข้าราชการแผนกพระราชฐานชั้นใน กองวัง สำนักพระราชวัง



นักศึกษาวิทยาลัยในวังท่าพิธิไหว้ครูผู้ประสิทธิ์ประสาทวิชาความรู้ตามประเพณี





พานดอกไม้รูปเทียนและพานผักผลไม้แกะสลักซึ่งนักศึกษา
วิทยาลัยในวังจัดทำขึ้นบูชาครูในวันไหว้ครู



นักศึกษาวิทยาลัยในวังกำลังฝึกร้อยมาลัยด้วยกลีบกุหลาบ



นักศึกษาวิทยาลัยในวังกำลังฝึกการปักสะดึง



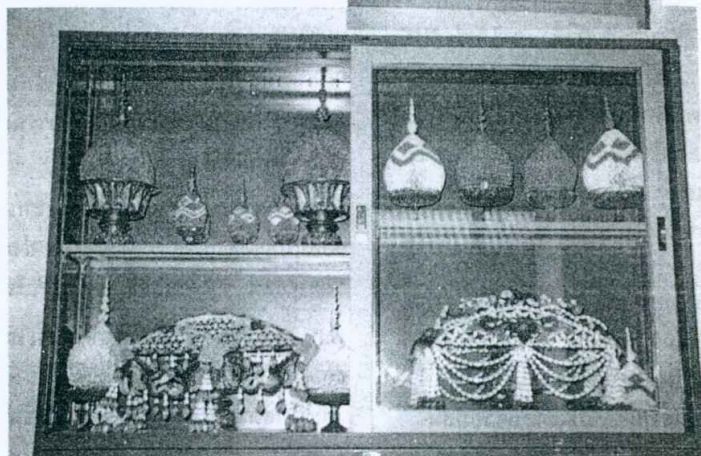
นักศึกษาวิทยาลัยในวังกำลังฝึกการแกะสลักผลไม้ประกอบอาหารและขนม



สมเด็จพระเทพรัตนราชสุดาฯ สยามบรมราชกุมารี ทอดพระเนตร
หมอนอิงลายกนกพุ่มข้าวบิณฑ์ ปักด้วยไหมสีต่างๆ ซึ่งเป็น
ผลงานของนักศึกษาวิทยาลัยในวังอย่างสนพระทัย



เพ็ญศรี เขียวมีส่วน อาจารย์ใหญ่
วิทยาลัยในวัง



ผลงานของนักเรียนช่างฝีมือวิทยาลัยในวัง

เพ็ญศรี เขียวมีส่วน อาจารย์ใหญ่วิทยาลัยในวังกับ
ผลงานของนักเรียนช่างฝีมือวิทยาลัยในวัง

เกรียงไกร วิศวามิตร