

วิทยาลัยเทคโนโลยีและอาชีวศึกษา

วิทยาลัยเทคโนโลยีและอาชีวศึกษา (Institute of Technology and Vocational Education) เป็นหน่วยงานมีฐานะเป็นกรม ในกระทรวงศึกษาธิการ พระราชบัญญัติวิทยาลัยเทคโนโลยีและอาชีวศึกษา พ.ศ. ๒๕๑๔ มาตรา ๕ กล่าวว่า "ให้วิทยาลัยเทคโนโลยีและอาชีวศึกษาเป็นสถานับการศึกษา และ การวิจัยมีวัตถุประสงค์ที่จะผลิตคณาชีวศึกษาระดับปริญญาตรี, ให้การศึกษาทางคานวิชาชีพ, ทั้งระดับต่ำกว่าปริญญา, ระดับปริญญาตรี, และประกาศนียบัตรชั้นสูง, ทำการวิจัยส่งเสริมการศึกษาทางด้านวิชาชีพและให้บริการทางวิชาการ แก่สังคม"

ประวัติความเป็นมา

วิทยาลัยเทคโนโลยี และ อาชีวศึกษาเริ่มดำเนินการจากการ เปรียบร้องของนักศึกษาอาชีวศึกษาให้กระทรวงศึกษาธิการจัดการศึกษาระดับปริญญาสาขอาชีวศึกษา และ รัฐบาลเห็นความสำคัญที่จะพัฒนากำลังคนด้านอาชีวศึกษา วิทยาลัยจึงถือกำเนิดขึ้นมาจากพระราชบัญญัติ วิทยาลัยเทคโนโลยีและอาชีวศึกษา เมื่อวันที่ ๒๗ กุมภาพันธ์ ๒๕๑๔ กระทรวงศึกษาธิการได้แต่งตั้งให้ นายสวาสดิ์ ไซยคุณา ซึ่งดำรงตำแหน่งรองอธิบดีกรมอาชีวศึกษาในขณะนั้นให้ทำหน้าที่อธิการบดี, และให้เปิดรับนักศึกษาในระดับปริญญาตรีรุ่นแรกให้ได้ภายใน เดือนมิถุนายน ๒๕๑๔ ซึ่งมีเวลาในการเตรียมงานเพียง ๑ เดือนวิทยาลัยได้เปิดสอนนักศึกษาระดับปริญญาตรีรุ่นแรกในวันที่ ๔ มิถุนายน ๒๕๑๔ และฝากเรียนไว้ที่วิทยาลัยในสังกัดกรมอาชีวศึกษาถึง ๘ แห่งคือ วิทยาลัยเทคนิคกรุงเทพฯ, วิทยาลัยเกษตรกรรมบางพระ, วิทยาลัยครูเพชร วิทยาลัย - อาชีวศึกษาพระนครใต้, วิทยาลัยชุมชนพระเขลาคูณห์, วิทยาลัยเพาะช่าง และวิทยาลัยพาณิชย์การพระนคร มีนักศึกษา ๕ คณะคือ คณะเกษตรศาสตร์, คหกรรมศาสตร์, บริหารธุรกิจ, วิศวกรรมเทคโนโลยี และศิลปกรรม

เนื่องจากวิทยาลัยเทคโนโลยี และ อาชีวศึกษาไม่มีบุคลากร และ สถานที่เป็นของตนเองได้รับงบประมาณเพื่อ ดำเนินการในระยะแรกเพียง ๑๕ ล้านบาท วิทยาลัย จำเป็นต้องมีบุคลากร และสถานที่ของตนเอง, กระทรวงศึกษาธิการจึงให้โอนสถานศึกษาในสังกัดกรมอาชีวศึกษา ๒๔ แห่ง ทั้งบุคลากรและสถานที่ เข้ามาสังกัดวิทยาลัยเทคโนโลยีและอาชีวศึกษา เมื่อ พ.ศ. ๒๕๒๐.

วิทยาลัยเทคโนโลยี และ อาชีวศึกษาจัดการศึกษาระดับปริญญาตรีมาถึง ๑๐ ปีแล้วยังต้องฝ่ากณะต่างๆ ไว้ที่วิทยาเขตต่างๆ ถึง ๕ แห่ง เมื่อ พ.ศ. ๒๕๒๗ ในขณะที่ศาสตราจารย์ ดร. กฤษณ์ กฤษณ์ดำรงตำแหน่งอธิการบดีได้รับอนุญาตจากกรมธนารักษ์ให้ใช้ที่ดินในความรับผิดชอบของกรมธนารักษ์จำนวน ๗๑๐ ไร่เศษ เพื่อจัดการก่อสร้างศูนย์กลางระดับปริญญาชั้นที่คลอง ๖ ริมคลองจฬินพุมธานี ดังนั้นงานที่สำคัญของวิทยาลัยในช่วงปลายแผนพัฒนาเศรษฐกิจ และสังคมแห่งชาติ ฉบับที่ ๕ และระยะแผนพัฒนา ฉบับที่ ๖ จึงเป็นงานจัดตั้งศูนย์กลางระดับปริญญา นอกจากนี้ยังมีโครงการขยาย การศึกษาระดับปริญญาตรีไปสู่ภูมิภาค วิทยาลัยฯ ได้ขยาย การศึกษาเกษตรศาสตร์ไปยังจังหวัดนครศรีธรรมราช เมื่อ พ.ศ. ๒๕๒๕. และสุรินทร์ใน พ.ศ. ๒๕๒๘ ใน พ.ศ. ๒๕๒๙ จะได้เริ่มขยายการศึกษาวิศวกรรมเทคโนโลยีและบริหารธุรกิจ ไปยังวิทยาเขตในภูมิภาคอื่น ๆ และจะได้ขยายการศึกษาระดับปริญญาตรีทุกคณะไปยังภูมิภาคต่างๆ ต่อไปโดยพิจารณาความพร้อมของวิทยาเขต, ความต้องการของสังคม, และตลาดแรงงานเป็นสำคัญ

วิทยาลัยเทคโนโลยี และ อาชีวศึกษาเมื่ออธิการบดี เป็นผู้บังคับบัญชารับผิดชอบ ในการบริหารงานของวิทยาลัย, โดยให้ถือว่าอธิการบดีเป็นอธิบดี ตามกฎหมายว่าด้วยระเบียบข้าราชการพลเรือนและกฎหมายอื่น การดำ-

เนื้องานของวิทยาลัยเทคโนโลยี และ อาชีวศึกษาอยู่ภายใต้การควบคุมของสภาวิทยาลัย ซึ่งประกอบด้วยปลัดกระทรวงศึกษาธิการเป็นนายกสภาวิทยาลัย, อธิบดีกรมอาชีวศึกษา และอธิบดีกรมศิลปากรเป็นอุปนายก. กรรมการสภาวิทยาลัยโดยตำแหน่ง ได้แก่ อธิการบดี, รองอธิการบดี, และคณบดี กรรมการจากการเลือกตั้งจากคณาจารย์ประจำและกรรมการผู้ทรงคุณวุฒิ หัวหน้าสำนักงานอธิการบดีเป็นกรรมการ และเลขานุการสภาวิทยาลัย โดยตำแหน่ง

การแบ่งส่วนราชการ

๑. สำนักงาน อธิการบดี
๒. คณะศิลปศาสตร์
๓. คณะศึกษาศาสตร์
๔. คณะเกษตรศาสตร์
๕. คณะวิศวกรรมเทคโนโลยี
๖. คณะบริหารธุรกิจ
๗. คณะคหกรรมศาสตร์
๘. คณะศิลปกรรม
๙. คณะนาฏศิลป์และดุริยางค์
๑๐. สำนักบริการทางวิชาการและทดสอบ
๑๑. สถาบันวิจัยและฝึกอบรมการเกษตร

สถานที่ตั้งของคณะ, สถาบันและสำนักฯ

เนื่องจากวิทยาลัยไม่มีสถานที่ทำการที่ถาวร ปัจจุบันสำนักงานอธิการบดีและคณะต่างๆ จึงยังคงต้องกระจัดกระจายอยู่ตามสถานศึกษาต่างๆ เหมือนเมื่อแรกตั้ง คือ สำนักงานอธิการบดี

ตั้งอยู่ในบริเวณวิทยาเขตเทเวศร์ ถนนสามเสน

คณะศิลปศาสตร์

ตั้งอยู่ในบริเวณวิทยาเขตเทคนิคกรุงเทพ พุ่มหามาเมฆ

คณะศึกษาศาสตร์

ตั้งอยู่ในบริเวณวิทยาเขตเทคนิคกรุงเทพ พุ่มหามาเมฆ

คณะเกษตรศาสตร์

ตั้งอยู่ในบริเวณวิทยาเขตเกษตรบางพระ จังหวัดชลบุรี, วิทยาเขตเกษตรนครศรีธรรมราช จังหวัดนครศรีธรรมราช, และวิทยาเขตเกษตรสุรินทร์, จังหวัดสุรินทร์

คณะวิศวกรรมเทคโนโลยี

ตั้งอยู่ในบริเวณวิทยาเขตเทเวศร์ ถนนสามเสน

คณะบริหารธุรกิจ

ตั้งอยู่ในบริเวณวิทยาเขตจักรพงษ์ภูวนาถ ถนนวิภาวดีรังสิต

คณะคหกรรมศาสตร์

ตั้งอยู่ในบริเวณวิทยาเขตจักรพงษ์ภูวนาถ ถนนวิภาวดีรังสิต

คณะศิลปกรรม

ตั้งอยู่ในบริเวณวิทยาเขตเพาะช่าง ถนนตรีเพชร

คณะนาฏศิลป์และดุริยางค์

ตั้งอยู่ในบริเวณวิทยาลัยนาฏศิลป์ และดุริยางค์ ถนนราชินี

สำนักบริการทางวิชาการและทดสอบ

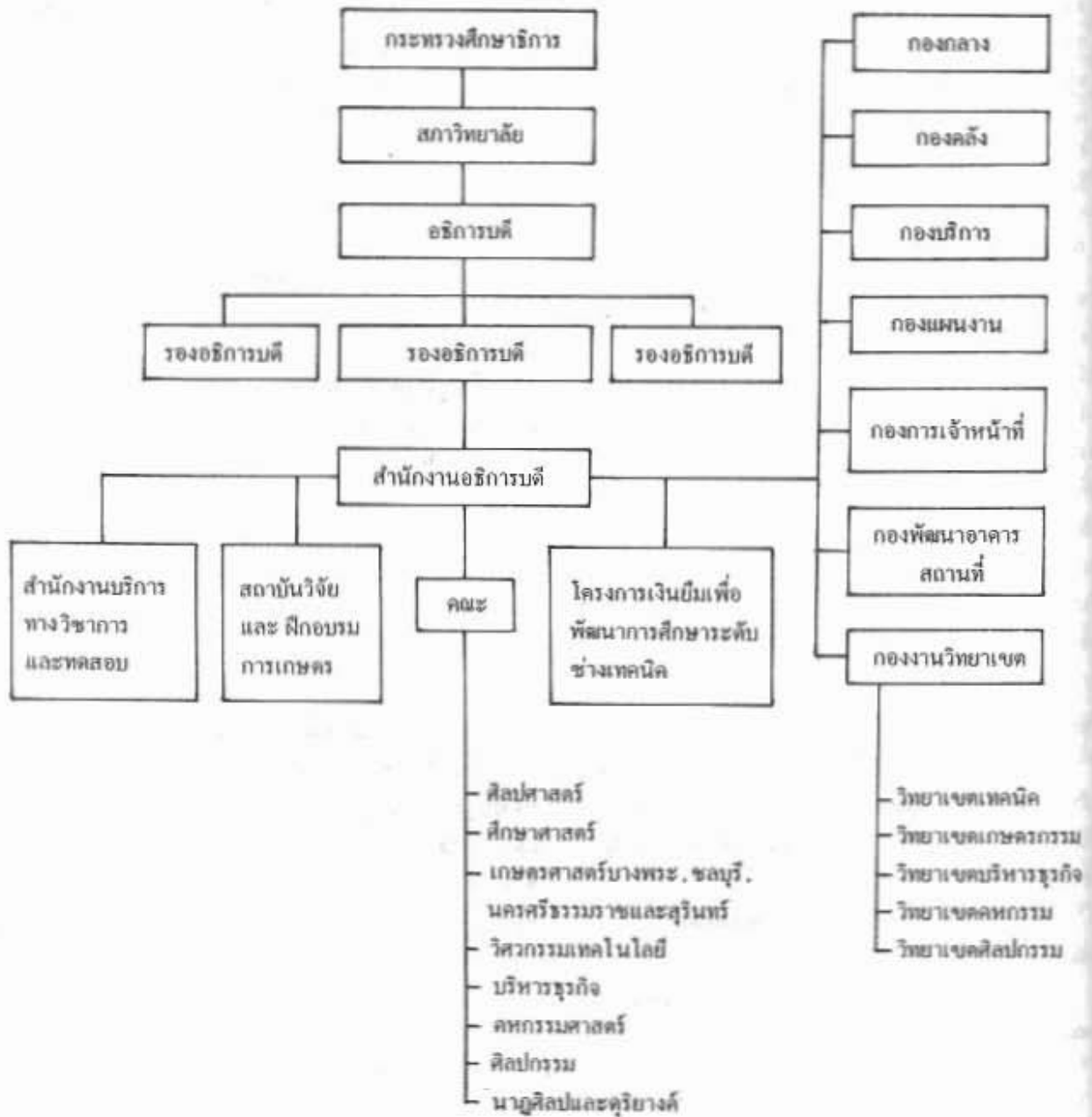
ตั้งอยู่ในบริเวณวิทยาเขตเทเวศร์ ถนนสามเสน สถาบันวิจัยและฝึกอบรมการเกษตร

ตั้งอยู่ในบริเวณวิทยาเขตเกษตรลำปาง จังหวัดลำปาง

สำหรับการศึกษาระดับต่ำกว่าปริญญาตรีคือ ระดับประกาศนียบัตรวิชาชีพ (ปวช.) ประกาศนียบัตรวิชาชีพชั้นสูง (ปวส.) และประกาศนียบัตรประโยคครูมัธยม (ปม.) มีสถานศึกษาที่เรียกว่า วิทยาเขต ในสังกัดวิทยาลัย รวมทั้งหมด ๒๕ แห่ง แบ่งเป็นสายต่างๆ ดังนี้

วิทยาเขตสายช่างอุตสาหกรรม	๑๐ แห่ง
วิทยาเขตสายเกษตรกรรม	๑๐ แห่ง
วิทยาเขตสายพาณิชยกรรม	๔ แห่ง
วิทยาเขตสายคหกรรม	๓ แห่ง
วิทยาเขตสายศิลปกรรม	๑ แห่ง

แผนภูมิการแบ่งส่วนราชการ วิทยาลัยเทคโนโลยีและอาชีวศึกษา



อนันต์ กรุแก้ว