

มหาวิทยาลัยมหิดล

มหาวิทยาลัยมหิดล เป็นสถาบันการศึกษาและวิจัย ระดับอุดมศึกษาของรัฐ มีวัตถุประสงค์ให้การศึกษาระดับปริญญาตรีและวิชาชีพชั้นสูง ทำการวิจัยส่งเสริมวิชาการ และวิชาชีพชั้นสูง และทำนุบำรุงวัฒนธรรม ตั้งอยู่ในเขตบางกอกน้อย เขตพัฒนาของกรุงเทพมหานคร และบางส่วนของ ๓ ตำบลสาขลา อำเภอนครชัยศรี จังหวัดนครปฐม มหาวิทยาลัยมีฐานะเทียบเท่ากรม สังกัดทบวงมหาวิทยาลัย มีอธิการบดีเป็นผู้บริหารสูงสุด มีคณบดี และ ผู้อำนวยการเป็นผู้บริหารระดับคณะและสถาบันตามลำดับ มีสภามหาวิทยาลัย ซึ่งมีอำนาจและหน้าที่ควบคุมดูแลกิจการทั่วไปของมหาวิทยาลัย

มหาวิทยาลัยมหิดล มีภารกิจหลัก ๔ ประการ คือ

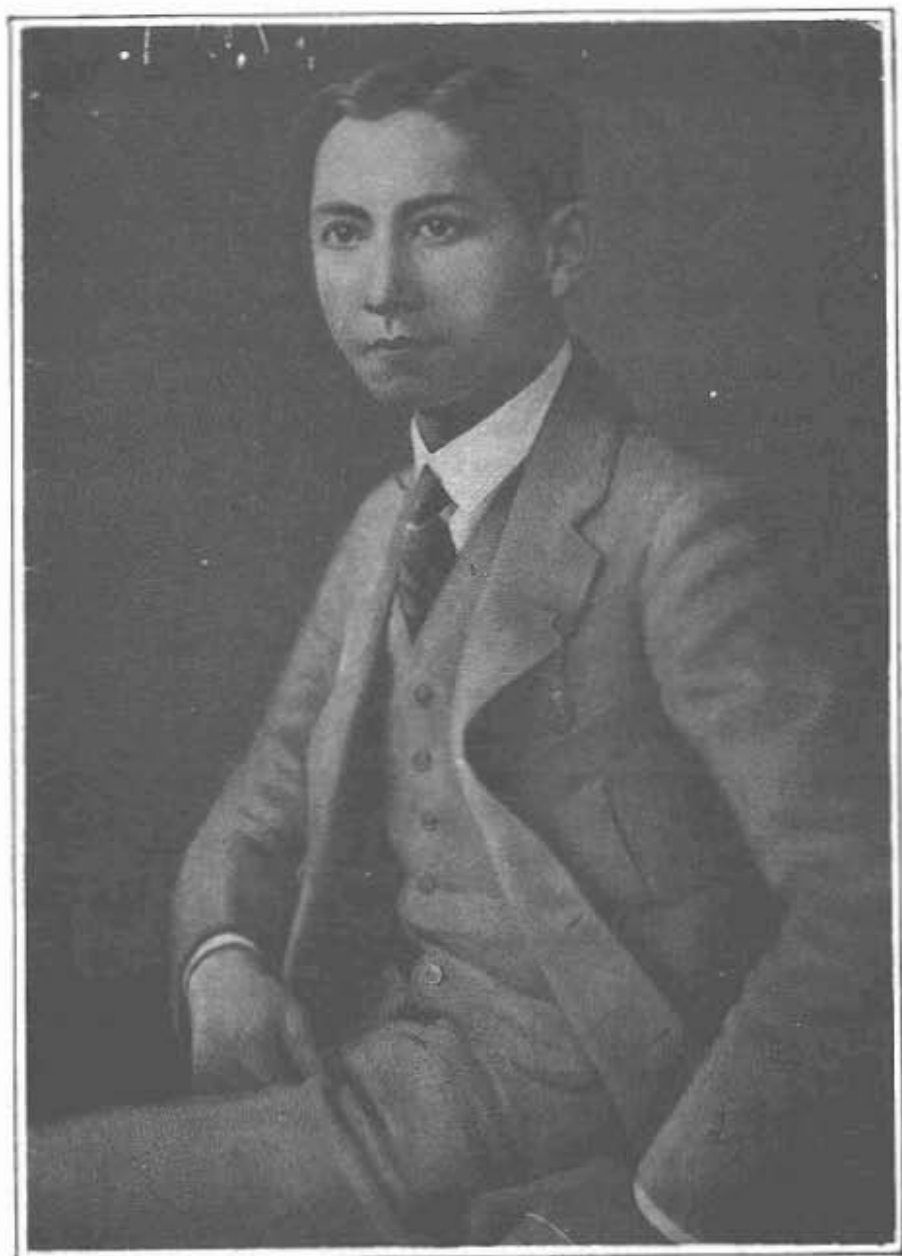
๑. การผลิตบุคลากร
๒. การให้บริการทางวิชาการและสุขภาพ
๓. การวิจัย
๔. การทำนุบำรุงศิลปวัฒนธรรม

ในด้านการผลิตบุคลากร มหาวิทยาลัยแห่งนี้ได้เปิดทำการสอนวิชาการ และวิชาชีพชั้นสูงในสาขาต่าง ๆ รวม ๒๕๗ หลักสูตร เป็นหลักสูตรระดับปริญญาตรี ๑๔ หลักสูตร ระดับบัณฑิตศึกษา ๑๔๕ หลักสูตร นอกจากนี้ยังเปิดทำการสอนในระดับต่ำกว่าปริญญาตรีอีก ๒๔ หลักสูตร โดยเน้นการผลิตบุคลากรทางด้านกายภาพ การสาธารณสุข วิทยาศาสตร์ สังคมศาสตร์และมนุษยศาสตร์ ตลอดจนบุคลากรข้างเคียง โดยใช้วิทยาศาสตร์ชีวภาพ และ การศึกษาแพทย์เป็นแกนหลัก ซึ่งดำเนินการสอนโดย ๑๒ คณะและ ๕ สถาบัน นอกจากนี้มหาวิทยาลัยยังมีโรงพยาบาล ๓ แห่งคือ โรงพยาบาลศิริราช โรงพยาบาลรามาธิบดี และโรงพยาบาลเวชศาสตร์เขตร้อน ซึ่งมีฐานะเทียบเท่าภาควิชาหนึ่ง ในสังกัดคณะแพทยศาสตร์ศิริราชพยาบาล คณะแพทยศาสตร์โรงพยาบาล-

รามาธิบดี และคณะเวชศาสตร์เขตร้อนตามลำดับ โรงพยาบาล ๓ แห่งนี้ นอกจากใช้ในการสอน และวิจัยแล้ว ยังใช้เป็นสถานที่ให้บริการรักษายาบาล หรือ บริการวิชาการและสุขภาพอีกด้วย

ประวัติความเป็นมา

มหาวิทยาลัยมหิดลเริ่มต้นจาก "โรงศิริราชพยาบาล" ซึ่งตั้งขึ้นเมื่อ พ.ศ. ๒๔๒๔ โดยพระบาทสมเด็จพระจุลจอมเกล้าเจ้าอยู่หัว ทรงพระกรุณาโปรดเกล้าฯ พระราชทานนาม ทั้งนี้โดยทรงมีพระราชประสงค์จะให้มีโรงพยาบาลสำหรับรักษาพยาบาลราษฎรที่เจ็บป่วย ใน พ.ศ. ๒๔๓๒ โรงศิริราชพยาบาลได้ขยายกิจการเป็นโรงเรียนนายแพทย์แห่งแรกของประเทศไทย เมื่อปี พ.ศ. ๒๔๓๖ โรงเรียนแห่งนี้ได้ใช้ชื่อว่า "โรงพยาบาล" และในปี พ.ศ. ๒๔๔๓ ได้รับพระราชทานนามเป็น "ราชแพทยาลัย" พ.ศ. ๒๔๔๔ ได้รวมราชแพทยาลัยเข้ากับจุฬาลงกรณ์มหาวิทยาลัย และได้เปลี่ยนชื่อเป็น คณะแพทยศาสตร์ในปี พ.ศ. ๒๔๖๑ จนเมื่อ พ.ศ. ๒๔๘๖ ได้รับการสถาปนาขึ้นเป็น "มหาวิทยาลัยแพทยศาสตร์" สังกัดกระทรวงสาธารณสุข ขณะนั้นมหาวิทยาลัยประกอบด้วย ๔ คณะคือ คณะแพทยศาสตร์และศิริราชพยาบาล (ปัจจุบันคือคณะแพทยศาสตร์ศิริราชพยาบาล) คณะทันตแพทยศาสตร์ คณะเภสัชศาสตร์ (๒ คณะนี้ได้ออนไปสังกัดจุฬาลงกรณ์มหาวิทยาลัย ในปี พ.ศ. ๒๔๑๕) และคณะสัตวแพทยศาสตร์ (โอนไปสังกัดมหาวิทยาลัยเกษตรศาสตร์ ในปี พ.ศ. ๒๔๕๔) ภายหลังมหาวิทยาลัยได้จัดตั้งคณะสาธารณสุขศาสตร์ คณะเทคนิคการแพทย์ และคณะอายุรศาสตร์เขตร้อน (ปัจจุบันคือ คณะเวชศาสตร์เขตร้อน) ขึ้นในปี พ.ศ. ๒๔๕๑, ๒๕๐๐ และ ๒๕๐๑ ตามลำดับ ในปี พ.ศ. ๒๕๐๓ ได้จัดตั้งคณะวิทยาศาสตร์การแพทย์ (ปัจจุบัน คือคณะวิทยาศาสตร์) ในปีเดียวกันนี้มหาวิทยาลัยก็ได้ย้ายไป



สมเด็จพระมหิตลาธิเบศร อดุลยเดชวิกรมพระบรมราชชนก
"พระบิดาแห่งการแพทย์แผนปัจจุบันของไทย"

สังกัดสำนักนายกรัฐมนตรี ในปี พ.ศ.๒๕๐๘ ได้จัดตั้งบัณฑิตวิทยาลัย ในปี พ.ศ.๒๕๐๙ ได้จัดตั้งคณะแพทยศาสตร์โรงพยาบาลรามาธิบดี และได้จัดตั้งคณะทันตแพทยศาสตร์และคณะเภสัชศาสตร์ขึ้นใหม่ในปี พ.ศ.๒๕๑๑

ในปี พ.ศ.๒๕๑๒ พระบาทสมเด็จพระเจ้าอยู่หัวภูมิพลอดุลยเดชฯ ทรงพระกรุณาโปรดเกล้าฯ ให้สถาปนา "มหาวิทยาลัยมหิดล" ขึ้นแทนมหาวิทยาลัยแพทยศาสตร์แต่เดิม นับเป็นมหามงคลอันสูงสุดแก่มหาวิทยาลัย

ในโอกาสที่ทรงพระกรุณาโปรดเกล้าฯ พระราชทานพระนามภิไธย ของสมเด็จพระบรมชนกนาถ ให้เป็นนามของมหาวิทยาลัยนั้น ได้ทรงมีพระบรมราชโองการแก่คณะผู้บริหารมหาวิทยาลัย ที่เข้าเฝ้าทูลละอองธุลีพระบาท ให้พัฒนามหาวิทยาลัยมหิดล เป็นมหาวิทยาลัยที่สมบูรณ์ ความความหมาย และเพิ่มเติมขอบเขตของวิชาการให้กว้างขวางออกไปจากวิชาแพทยศาสตร์อีกด้วย ซึ่งมหาวิทยาลัยได้รับพระราชทานเทิดทูนเป็นนโยบาย ในการดำเนินงาน และได้กระทำทุกวิถีทางที่จะสนองพระบรมราชโองการ ให้เป็นไปตามพระราชประสงค์ตั้งแต่นั้นเป็นต้นมา เพื่อสนองพระบรมราชโองการจึงจัดตั้งคณะสังคมศาสตร์และมนุษยศาสตร์ขึ้นในปีเดียวกันนั้น ต่อมาจัดตั้งสถาบันวิจัยประชากร และสังคมในปีพ.ศ.๒๕๑๔ และยกฐานะโรงเรียนพยาบาลผดุงครรภ์เป็นคณะพยาบาลศาสตร์ ในปี พ.ศ.๒๕๑๕ และย้ายสังกัดมาสังกัดทบวงมหาวิทยาลัย ในปีเดียวกัน หลังจากนั้นยังได้จัดตั้งสถาบันวิจัยโภชนาการ ในปี พ.ศ.๒๕๒๐ ยกฐานะโครงการการศึกษาและวิจัยสิ่งแวดล้อม เป็นคณะสิ่งแวดล้อมและทรัพยากรศาสตร์ ในปี พ.ศ.๒๕๒๑ ยกฐานะโครงการศูนย์ศึกษาวิจัยภาษา และวัฒนธรรมเอเชียอาคเนย์เป็นสถาบันวิจัยภาษา และวัฒนธรรมเพื่อพัฒนาชนบท และจัดตั้งสถาบันวิจัยและพัฒนาวิทยาศาสตร์และเทคโนโลยี ขึ้นในปี พ.ศ.๒๕๒๔

สถานภาพปัจจุบัน

จนถึงปัจจุบัน มหาวิทยาลัยมหิดล ประกอบด้วย ๑๒ คณะ ๔ สถาบัน และมหาวิทยาลัยยังได้จัดตั้งสำนักศูนย์ รวมทั้งโครงการต่าง ๆ ขึ้นเพื่อทำหน้าที่สนับสนุนและส่งเสริมภารกิจหลักทั้ง ๔ ของมหาวิทยาลัย เช่น ศูนย์ฝึกอบรมและพัฒนาการสาธารณสุขมูลฐานอาเซียน ศูนย์วิจัยมานุษยวิทยาวัฒนธรรมเอเชียอาคเนย์ โครงการ

บริการประยุกต์ทางวิชาการเพื่อการพัฒนา และสำนักคอมพิวเตอร์ ฯลฯ โดยหน่วยงานเหล่านี้ได้ตั้งอยู่ใน ๑ พื้นที่ ดังกล่าวข้างต้น คือ

๑. พื้นที่เขตบางกอกน้อย มีเนื้อที่ประมาณ ๑๖ ไร่ ประกอบด้วย คณะแพทยศาสตร์ศิริราชพยาบาล คณะเทคนิคการแพทย์ คณะพยาบาลศาสตร์ บัณฑิตวิทยาลัย สถาบันวิจัยและพัฒนาวิทยาศาสตร์และเทคโนโลยีบางส่วน และโครงการพัฒนาหุ้่นการศึกษา

๒. พื้นที่เขตพญาไท มีเนื้อที่ประมาณ ๑๙๘ ไร่ ประกอบด้วย คณะวิทยาศาสตร์ คณะแพทยศาสตร์-โรงพยาบาลรามาธิบดี คณะเภสัชศาสตร์ คณะทันตแพทยศาสตร์ คณะสาธารณสุขศาสตร์ คณะเวชศาสตร์-เขตร้อน และสำนักคอมพิวเตอร์

๓. พื้นที่ตำบลศาลายา มีเนื้อที่ ๑,๒๕๐ ไร่ ๑ งาน ๖๙ ตารางวา ประกอบด้วย คณะสังคมศาสตร์และมนุษยศาสตร์ คณะสิ่งแวดล้อมและทรัพยากรศาสตร์ สถาบันวิจัยประชากรและสังคม สถาบันวิจัยโภชนาการ สถาบันวิจัยภาษา และ วัฒนธรรมเพื่อพัฒนาชนบท และบางส่วนของคณะวิทยาศาสตร์ (ที่ดำเนินการสอนนักศึกษาชั้นปีที่ ๑) นอกจากนี้ยังเป็นที่ตั้งของศูนย์ และโครงการต่าง ๆ ซึ่งจัดตั้งขึ้นใหม่คือ โครงการศูนย์สัตว์ทดลองแห่งชาติ โครงการศูนย์ศาลายา ศูนย์ฝึกอบรมและพัฒนาการสาธารณสุขมูลฐานอาเซียน โครงการวิจัยและพัฒนาอุปกรณ์ชีวการแพทย์ โครงการศูนย์ชีววิทยาระบบประสาท และประพดุดิกรวม โครงการสมุนไพร ศูนย์วิจัยและพัฒนาการวิเศษจีน และศูนย์วิจัยมานุษยวิทยาวัฒนธรรมเอเชียอาคเนย์

มหาวิทยาลัยมหิดลได้รับวิทยาลัยแพทยศาสตร์พระมงกุฎเกล้าฯ เข้าเป็นสถาบันสมทบ ในการผลิตแพทย์สำหรับเหล่าทัพผู้สำเร็จการศึกษาจะได้รับปริญญาแพทยศาสตรบัณฑิต ได้รับคณะแพทยศาสตร์มหาวิทยาลัยเชียงใหม่ และ มหาวิทยาลัยขอนแก่นเข้าเป็นสถาบัน ร่วมในโครงการการศึกษา ระดับประกาศนียบัตรชั้นสูง โดยผู้สำเร็จการศึกษาจะได้รับประกาศนียบัตรชั้นสูง (วิทยาศาสตร์การแพทย์คลินิก) จากมหาวิทยาลัยมหิดล

มหาวิทยาลัยมหิดล อนุมัติให้ปริญญา ตั้งแต่ระดับปริญญาตรีจนถึงปริญญาเอก ดังรายละเอียดต่อไปนี้ คือ

วิทยาศาสตร์บัณฑิต (ว.บ.) ในสาขาวิชากายภาพบำบัด เคมี ชีววิทยา ฟิสิกส์ เทคนิคการแพทย์ รังสีเทคนิค สาธารณสุขศาสตร์ พยาบาลและผดุงครรภ์ พยาบาล- สาธารณสุข โภชนาวิทยา สุขศึกษา และ เชนนิทัศน์ พยาบาลศาสตรบัณฑิต (พ.บ.) เกษีษศาสตรบัณฑิต (ก.บ.) ทัศนแพทยศาสตรบัณฑิต (ท.บ.) และแพทย- ศาสตร์บัณฑิต (พ.บ.) ระดับประกาศนียบัตรชั้นสูง อนุมัติให้ประกาศนียบัตรชั้นสูง (ป.ชั้นสูง) ในสาขา วิทยาศาสตร์การแพทย์คลินิก อายุศาสตร์เขตร้อน และ สุขวิทยา และบริหารโรงพยาบาล ในระดับมหบัณฑิต อนุมัติปริญญาตรีวิทยาศาสตร์มหาบัณฑิต (ว.ม.) ในสาขา การเจริญพันธุ์และวางแผนประชากร กายภาพบำบัด กาย วิทยาศาสตร์ คณิตศาสตร์ประยุกต์ เคมีคัลฟิสิกส์ จิตวิทยา- ชลศาสตร์ จุลชีววิทยา ชีวเคมี ชีววิทยาสภาวะแวดล้อม ชีวสถิติ เทคนิคการแพทย์ เทคโนโลยีการบริหารสิ่งแวดล้อม เทคโนโลยีสิ่งแวดล้อม นิติวิทยาศาสตร์ พยาธิชีว- วิทยา พยาธิวิทยาคลินิก พยาบาลศาสตร์ พืชวิทยา ฟิสิกส์การแพทย์ ฟิสิกส์เคมี เกษีษวิทยา เกษีษศาสตร์ โภชนศาสตร์ วิทยาการระบาด สรีรวิทยา สาธารณสุข- ศาสตร์ สุขศาสตร์อุตสาหกรรม และ ความปลอดภัย อายุศาสตร์เขตร้อน อายุศาสตร์เขตร้อนคลินิก อิน- ทรีเคมี และอุปกรณ์ชีวการแพทย์ สังคมศาสตร์มหาบัณฑิต (ส.ม.) ในสาขาวิจัยประชากรและสังคม สังคมศาสตร์ การแพทย์และสาธารณสุข สิ่งแวดล้อม และอาชญา- วิทยาและงานยุติธรรม ศึกษาศาสตร์มหาบัณฑิต(ศ.ม.) ในสาขาภาษาศาสตร์ และอักษรศาสตร์มหาบัณฑิต(อ.ม.) สาขาศาสนาเปรียบเทียบ ระดับคุณวุฒิบัณฑิต อนุมัติให้ ปริญญาปรัชญาดุษฎีบัณฑิต (ปร.ด.) ในสาขากายวิภาค- ศาสตร์ เคมีเชิงฟิสิกส์ จุลชีววิทยา ชีวเคมี ชีววิทยา พยาธิชีววิทยา ฟิสิกส์เชิงเคมี เกษีษวิทยา สรีรวิทยา อายุศาสตร์เขตร้อน และอินทรีย์เคมี วิทยาศาสตร์ดุษฎี- บัณฑิต (ว.ด.) ในสาขาพยาธิวิทยาคลินิกและโภชนา- ศาสตร์ และสาธารณสุขศาสตรดุษฎีบัณฑิต (ส.ด.) ใน สาขาบริหารสาธารณสุข พยาบาลสาธารณสุข โภชนา- การสาธารณสุข วิทยาการระบาด และสุขศึกษา

นอกจากนี้ยังได้อนุมัติประกาศนียบัตร ระดับต่ำกว่า ปริญญาตรี ในสาขา ผู้ช่วยพยาบาล พยาบาลและผดุง-

ครรภ์ระดับต้น พยาบาลเวชปฏิบัติ พยาบาลสาธารณสุข วัสดุอุปกรณ์พยาบาล การพยาบาลเฉพาะทาง ผู้ช่วยทันตแพทย์ ช่างทันตกรรม ผู้ช่วยรังสีเทคนิค พนักงานวิทยาศาสตร์ การแพทย์และเจ้าหน้าที่วิทยาศาสตร์การแพทย์อีกด้วย

มหาวิทยาลัยมีนักศึกษาประมาณ ๕,๐๐๐ คน แต่ ละปีรับนักศึกษาเข้าใหม่ประมาณ ๑,๐๐๐ คน และมี ผู้สำเร็จการศึกษาประมาณ ๓,๐๐๐ คน มีคณาจารย์ ประมาณ ๒,๐๐๐ คน และข้าราชการตลอดจนลูกจ้าง อีกประมาณ ๑๑,๕๐๐ คน

ด้านหอพัก มหาวิทยาลัยได้เตรียมหอพักสำหรับ นักศึกษาชั้นปีที่ ๑ ไว้ที่ศาลาสำหรับนักศึกษา คณะ- พยาบาลศาสตร์ไว้ที่บางขุนนนท์ บางกอกน้อย สำหรับ นักศึกษาแพทย์มีหอพักในบริเวณโรงพยาบาลศิริราช และ โรงพยาบาลราชวิถี โดยหน่วยงานหลักมีหอพักสำหรับ นักศึกษาพยาบาลของคณะด้วย

ด้านการรักษาพยาบาล และบริการทางด้านสุขภาพ โรงพยาบาลศิริราชเป็นโรงพยาบาลรักษาโรคทั่วไป ขนาด ๑,๕๐๐ เตียง ตรวจรักษาคนไข้นอกเฉลี่ย ประมาณ ๑,๐๐๐ รายต่อวันโดยคณะเทคนิคการแพทย์ ร่วมบริการ ตรวจทางห้องปฏิบัติการให้กับผู้ป่วยที่มารับการรักษา โรงพยาบาลราชวิถี เป็นโรงพยาบาลรักษาโรคทั่วไป เช่นเดียวกันขนาด ๔๐๐ เตียง ตรวจรักษาคนไข้ นอก เฉลี่ยประมาณ ๑,๗๐๐ รายต่อวัน ส่วนโรงพยาบาลเวช- ศาสตร์เขตร้อนเป็นโรงพยาบาลรักษาโรคเขตร้อน โดย- เฉพาะ มีขนาด ๒๐๐ เตียง ตรวจรักษาคนไข้ นอก เฉลี่ย ประมาณ ๕๐ รายต่อวัน นอกจากนี้ คณะทันตแพทย- ศาสตร์ยังเปิดให้บริการตรวจรักษา และให้คำปรึกษาทาง ด้านทันตกรรม และคณะเภสัชศาสตร์เปิดบริการให้คำ ปรึกษา แนะนำตลอดจนจำหน่ายยาแก่ประชาชนทั่วไป

ด้านการวิจัยได้เน้นการวิจัยในลักษณะสหวิชามากขึ้น (ซึ่งแต่เดิมมีการวิจัยเฉพาะวิชาการ) ทั้งนี้เพื่อมุ่งไปสู่ การแก้ปัญหาของประเทศ และสามารถพึ่งตัวเองได้ใน ขณส่วนใหญ่ นอกจากนี้ ยังทำการศึกษาวิจัยทางวัฒนธรรม ที่เกี่ยวข้องกับการพัฒนาประเทศในด้านต่างๆ โดยเฉพาะ ด้านการแพทย์ และการสาธารณสุข รวมทั้งผลกระทบ ของการพัฒนาที่มีต่อวิถีทางการดำเนินชีวิต วัฒนธรรม และความเชื่อของคนไทย