

# มหาวิทยาลัยศรีนครินทรวิโรฒ

มหาวิทยาลัยศรีนครินทรวิโรฒ(Srinakharinwirot University) เป็นสถาบันอุดมศึกษาของรัฐมีฐานะเทียบเท่ากรม สังกัดทบวงมหาวิทยาลัย มีอธิการบดี ซึ่งมีฐานะเทียบเท่าอธิบดีเป็นหัวหน้าส่วนราชการ มีพระราชบัญญัติมหาวิทยาลัยเป็นกฎหมายสำหรับเป็นฐานรองรับการดำเนินงานของมหาวิทยาลัย

มหาวิทยาลัยศรีนครินทรวิโรฒ แต่เดิมคือวิทยาลัยวิชาการศึกษา ต่อมาได้รับการยกฐานะขึ้นเป็นมหาวิทยาลัย ทำให้มหาวิทยาลัยขยายการจัดการศึกษาในสาขาต่างๆ ได้มากยิ่งขึ้น การดำเนินงานของมหาวิทยาลัยแห่งนี้ นอกจากเป็นแหล่งผลิตครูและนักการศึกษาตั้งแต่ระดับปริญญาตรี ปริญญาโทและปริญญาเอกแล้ว มหาวิทยาลัยแห่งนี้ ยังได้เปิดทำการสอนระดับปริญญาเอกทางการศึกษาเป็นแห่งแรกของประเทศ ในด้านการวิจัย มหาวิทยาลัยศรีนครินทรวิโรฒดำเนินการศึกษาค้นคว้าวิจัยทางการศึกษา และ พฤติกรรมศาสตร์อย่างกว้างขวางและลึกซึ้งมาอย่างต่อเนื่อง ยิ่งกว่านั้นมหาวิทยาลัยยังสร้างแบบทดสอบมาตรฐานได้สำเร็จ เป็นแห่งแรกของประเทศไทย แบบทดสอบมาตรฐานเหล่านี้ได้ให้บริการการสอบแก่หน่วยงานต่าง ๆ ทั่วประเทศ

มหาวิทยาลัยศรีนครินทรวิโรฒ มีวิทยาเขตทั้งหมด ๘ วิทยาเขต ตั้งกระจายอยู่ในภูมิภาคต่างๆ กัน ที่ในส่วนกลางมีวิทยาเขตประสานมิตร ปทุมวัน พลศึกษา บางเขน ทางภาคเหนือ มีวิทยาเขตอยู่ที่จังหวัดพิษณุโลก ทางภาคตะวันออกเฉียงเหนือมีวิทยาเขตอยู่ที่จังหวัดมหาสารคาม ทางภาคตะวันออกมีวิทยาเขตอยู่ที่บางแสน จังหวัดชลบุรี และภาคใต้มีวิทยาเขตอยู่ที่จังหวัดสงขลา การที่มหาวิทยาลัยศรีนครินทรวิโรฒ มีวิทยาเขตตั้งกระจายอยู่ในสถานที่และภูมิภาคต่าง ๆ กันเช่นนี้ ทำให้มีรูปแบบการบริหารมหาวิทยาลัยเป็นแบบการบริหารวิทยาเขต เป็นแห่งแรกของประเทศอีกเช่นกัน

## ประวัติความเป็นมา

กระทรวงศึกษาธิการได้เปิดโรงเรียนฝึกหัดครูชั้นสูงขึ้นที่ถนนประสานมิตร เมื่อวันที่ ๑๗ พฤษภาคม พ.ศ. ๒๔๙๒ รัับผู้ที่เรียนสำเร็จชั้นมัธยมศึกษาปีที่ ๖ มาเรียนต่อตามหลักสูตร ๓ ปี เมื่อจบแล้วได้รับวุฒิประกาศนียบัตรครูประถม (ป.ป.) และถ้าเรียนต่อจากหลักสูตร ๓ ปีไปอีก ๒ ปี จะได้รับประกาศนียบัตรครูมัธยม(ป.ม.) ในขณะนั้นอาชีพครู มีวุฒิสถิตเพียงแค่ ป.ม.เท่านั้น ทำให้เกิดความล่าช้าในการประกอบอาชีพครู และในวงการศึกษไทยก็ขาดแคลนครูเป็นอย่างมาก ผู้ที่เป็นครูพอได้วุฒิ ป.ม. แล้ว ก็มักหันเหไปศึกษาวิชากฎหมาย ครั้นได้รับปริญญาทางกฎหมายแล้วก็ลาออกจากการเป็นครู ยิ่งทำให้ครูขาดแคลนมากยิ่งขึ้น กระทรวงศึกษาธิการได้เล็งเห็นปัญหาดังกล่าวนี้ และดำริที่จะแก้ปัญหาดังกล่าวข้างต้น จึงได้เชิญผู้ทางการศึกษาทั้งหลายมาร่วมประชุม เพื่อหาทางแก้ปัญหา ศาสตราจารย์ ดร.สาโรช บัวศรี ได้เสนอให้จัดตั้งวิทยาลัยวิชาการศึกษาขึ้น ให้มีการสอนถึงขั้นปริญญา ดังนั้นในปี พ.ศ. ๒๔๙๖ กระทรวงศึกษาธิการจึงประกาศตั้งวิทยาลัยวิชาการศึกษาขึ้นและประกาศรวมโรงเรียนฝึกหัดครูชั้นสูง ถนนประสานมิตร เข้ากับวิทยาลัยวิชาการศึกษาเป็น **วิทยาลัยวิชาการศึกษา ประสานมิตร** และได้ตราพระราชบัญญัติวิทยาลัยวิชาการศึกษา ประกาศในราชกิจจานุเบกษา เมื่อวันที่ ๑๖ กันยายน พ.ศ.๒๔๙๗ วิทยาลัยวิชาการศึกษา ได้ขยายวิทยาเขตไปตั้งในสถานที่ต่างๆ ดังนี้ พ.ศ.๒๔๙๘ ตั้งวิทยาลัยวิชาการศึกษา ปทุมวัน และวิทยาลัยวิชาการศึกษา บางแสน พ.ศ.๒๕๐๐ ตั้งวิทยาลัยวิชาการศึกษา พิษณุโลก พ.ศ.๒๕๐๑ ตั้งวิทยาลัยวิชาการศึกษา มหาสารคาม และ วิทยาลัยวิชาการศึกษา สงขลา พ.ศ.๒๕๐๒ ตั้งวิทยาลัยวิชาการศึกษา พระนคร พ.ศ.๒๕๐๓ ตั้งวิทยาลัยวิชาการศึกษา พลศึกษา

เมื่อวิทยาลัยวิชาการศึกษาเจริญก้าวหน้ายิ่งขึ้นและต้องการจะขยายการจัดการศึกษาในสาขาอื่นๆ ศาสตราจารย์ ดร. สูดใจ เหล่าสุนทร จึงดำเนินการเพื่อยกฐานะขึ้นเป็นมหาวิทยาลัย และได้รับการยกฐานะเป็นมหาวิทยาลัยเมื่อวันที่ ๒๙ มิถุนายน พ.ศ. ๒๕๑๗ ตามพระราชบัญญัติมหาวิทยาลัยศรีนครินทรวิโรฒ พุทธศักราช พ.ศ. ๒๕๑๗ ทำให้มหาวิทยาลัยสามารถจัดการศึกษาและประสาทรปริญญาในสาขาวิชาต่างๆ ได้กว้างขวางขึ้นกว่าเดิม

สำหรับชื่อ **ศรีนครินทรวิโรฒ** นี้ พระบาทสมเด็จพระเจ้าอยู่หัวภูมิพลอดุลยเดช ได้ทรงพระกรุณาโปรดเกล้าฯ พระราชทานให้แก่มหาวิทยาลัย มีความหมายว่า **"มหาวิทยาลัยที่เจริญเป็นศรีสง่าแก่มหานคร"**

มหาวิทยาลัยศรีนครินทรวิโรฒยังคงใช้สี และตราของวิทยาลัยวิชาการศึกษา เป็นสีและตราประจำมหาวิทยาลัย คือ สีเทา-แดง

สีเทาเป็นสีของสมอง หมายถึงความคิด

สีแดงเป็นสีของเลือด หมายถึงความกล้าหาญ ดังนั้นเมื่อรวมสีเทา-แดง จึงหมายถึง **คิดอย่างกล้าหาญหรือกล้าหาญที่จะคิด**

ตราของมหาวิทยาลัยใช้รูปกราฟที่เขียนแทนสมการทางคณิตศาสตร์  $y = e^x$  เส้นกราฟของสมการดังกล่าวนี้ มีแต่จะขยายเพิ่มขึ้นไปเรื่อยๆ ไม่มีที่สิ้นสุด อันเป็นกราฟที่แทนความหมายถึงความเจริญงอกงาม ตรงกับปรัชญาการศึกษาที่ว่า **การศึกษาคือความเจริญงอกงาม** และตรงกับภาษาบาลีว่า **สิกขา วิรุพฺพหิ สัมปตฺตา** ซึ่งความเจริญงอกงามนี้มหาวิทยาลัยเน้นทั้งด้านความรู้ และคุณธรรม สำหรับตราของมหาวิทยาลัยมีลักษณะดังภาพต่อไปนี้



## การแบ่งส่วนราชการของมหาวิทยาลัย

ในปัจจุบันมหาวิทยาลัยศรีนครินทรวิโรฒ ประกอบด้วย ๘ วิทยาเขต และมีสถาบันสมทบอีก ๑ แห่งดังนี้

๑. มหาวิทยาลัยศรีนครินทรวิโรฒ ประสานมิตร
๒. มหาวิทยาลัยศรีนครินทรวิโรฒ ปทุมวัน
๓. มหาวิทยาลัยศรีนครินทรวิโรฒ บางเขน
๔. มหาวิทยาลัยศรีนครินทรวิโรฒ พลศึกษา
๕. มหาวิทยาลัยศรีนครินทรวิโรฒ บางแสน
๖. มหาวิทยาลัยศรีนครินทรวิโรฒ มหาสารคาม
๗. มหาวิทยาลัยศรีนครินทรวิโรฒ พิษณุโลก
๘. มหาวิทยาลัยศรีนครินทรวิโรฒ สงขลา
๙. วิทยาลัยพยาบาล กระทรวงสาธารณสุข เป็นสถาบันสมทบ

ด้วยเหตุที่มหาวิทยาลัยศรีนครินทรวิโรฒ มีวิทยาเขตตั้งอยู่ตามสถานที่ต่างๆ กัน ดังนั้น จึงมีรูปแบบการบริหารแบบวิทยาเขต โดยแต่ละวิทยาเขตมีรองอธิการบดีประจำวิทยาเขตเป็นหัวหน้าส่วนราชการ บริหารงานในวิทยาเขตนั้นๆ ตามอำนาจและหน้าที่ที่มหาวิทยาลัยกำหนด หรืออธิการบดีมอบหมาย

สำหรับส่วนราชการของมหาวิทยาลัยในปัจจุบัน มีดังนี้

๑. **สำนักงานอธิการบดี** ประกอบด้วยส่วนราชการคือ กองกลาง กองการเจ้าหน้าที่ กองกิจการนิสิต กองคลัง กองแผนงาน กองธุรการวิทยาเขตทุกวิทยาเขต กองบริการการศึกษา

๒. **คณะพลศึกษา** มี ๓ ภาควิชา คือ ภาควิชาพลศึกษา ภาควิชานันทนาการและภาควิชาสุขศึกษา

๓. **คณะมนุษยศาสตร์** มี ๗ ภาควิชา คือ ภาควิชาจิตวิทยา ภาควิชาดุริยางคศาสตร์ ภาควิชาบรรณารักษศาสตร์ ภาควิชาภาษาตะวันตก ภาควิชาภาษาไทย และภาษาตะวันออก ภาควิชาภาษาศาสตร์ และภาควิชาศิลปะและวัฒนธรรม

๔. **คณะวิทยาศาสตร์** มี ๗ ภาควิชา คือ ภาควิชาคณิตศาสตร์ ภาควิชาคหกรรมศาสตร์ ภาควิชาเคมี ภาควิชาชีววิทยา ภาควิชาฟิสิกส์ ภาควิชาวาริชศาสตร์(เฉพาะ

วิทยาเขตบางแสน) และภาควิชาวิทยาศาสตร์ทั่วไป

๕. **คณะศึกษาศาสตร์** มี ๖ ภาควิชา คือ ภาควิชาการแนะแนวและจิตวิทยาการศึกษา ภาควิชาการบริหารการศึกษา ภาควิชาการศึกษาผู้ใหญ่และการศึกษาพิเศษ ภาควิชาเทคโนโลยีทางการศึกษา ภาควิชาพื้นฐานการศึกษา และภาควิชาหลักสูตรและการสอน

๖. **คณะสังคมศาสตร์** มี ๖ ภาควิชา คือ ภาควิชาบริหารธุรกิจ ภาควิชาประวัติศาสตร์ ภาควิชาภูมิศาสตร์ ภาควิชารัฐศาสตร์ ภาควิชาเศรษฐศาสตร์ และภาควิชาสังคมวิทยา

๗. **คณะพยาบาลศาสตร์** มี ๖ ภาควิชา คือ ภาควิชาการพยาบาลชุมชน ภาควิชาการพยาบาลแม่และเด็ก ภาควิชาการพยาบาลอายุรศาสตร์และศัลยศาสตร์ ภาควิชาวิจัยประเมินผลและการบริหารทางการพยาบาล ภาควิชาวิทยาศาสตร์พื้นฐานการพยาบาล และภาควิชาสุขภาพจิตและการพยาบาลจิตเวช ตั้งอยู่ ณ วิทยาเขตบางแสน จังหวัดชลบุรี

๘. **คณะแพทยศาสตร์** มี ๑๗ ภาควิชาคือ ภาควิชาอายุรศาสตร์ ภาควิชาศัลยศาสตร์ ภาควิชากุมารเวชศาสตร์ ภาควิชาจิตเวชศาสตร์ ภาควิชารังสีวิทยา ภาควิชาพยาธิวิทยา ภาควิชาวิสัญญีวิทยา ภาควิชาออร์โธปิดิกส์ ภาควิชาสูติศาสตร์และนรีเวชศาสตร์ ภาควิชาจักษุ-เสด-ศอ-นาสิก-ลาริงส์วิทยา ภาควิชาเวชศาสตร์ป้องกันและสังคม ภาควิชานิติเวชศาสตร์ ภาควิชากายวิภาคศาสตร์ ภาควิชาจุลชีววิทยา ภาควิชาเภสัชศาสตร์ ภาควิชาชีวเคมี และภาควิชาสรีรวิทยา ตั้งอยู่ ณ วิทยาเขตประสานมิตร และคณะแพทยศาสตร์ วชิรพยาบาล

๙. **บัณฑิตวิทยาลัย** ทำหน้าที่ประสานงานเกี่ยวกับการจัดการเรียนการสอนระดับบัณฑิตศึกษา

๑๐. **สถาบันวิจัยพฤติกรรมศาสตร์** รับผิดชอบงานวิจัยด้านพฤติกรรมศาสตร์ ให้บริการทางวิชาการแก่หน่วยงานต่างๆ ตลอดจนให้คำปรึกษา และเผยแพร่งานวิจัยทั้งในประเทศและต่างประเทศ ให้ความร่วมมือกับบัณฑิตวิทยาลัยผลิตบัณฑิตตามหลักสูตรวิทยาศาสตร์มหาบัณฑิต-

สาขาการวิจัยพฤติกรรมศาสตร์ประยุกต์ ตั้งอยู่ ณ วิทยาเขตประสานมิตร

๑๑. **สำนักทดสอบทางการศึกษา และจิตวิทยา** รับผิดชอบงานด้านการวิจัย และสร้างแบบทดสอบมาตรฐานสอนอบรม และให้บริการวิชาการในด้านการทดสอบและการประเมินผลการศึกษา นอกจากนี้ยังเป็นศูนย์รวมแบบทดสอบต่างๆ ทั้งในประเทศและต่างประเทศ สำนักนี้ไม่มีการผลิตบัณฑิตโดยตรง แต่ให้ความร่วมมือกับคณะและบัณฑิตวิทยาลัย ในการผลิตมหาบัณฑิต และดุษฎีบัณฑิตสาขาต่างๆ ตั้งอยู่ ณ วิทยาเขตประสานมิตร

๑๒. **สำนักหอสมุดกลาง** จัดตั้งขึ้นโดยมีวัตถุประสงค์ให้เป็นศูนย์วิชาการ และศูนย์บริการสารสนเทศทางการศึกษา ให้บริการด้านการเรียนการสอน การศึกษาค้นคว้าและการวิจัยของคณาจารย์ บัณฑิต และการนิสิตทุกระดับในทุกระดับเขต ตลอดจนผลิตคู่มือที่ช่วยในการสืบค้น และการใช้ทรัพยากรวิชาการด้วย สำนักหอสมุดกลางนี้ไม่มีการผลิตบัณฑิตโดยตรง แต่ให้ความร่วมมือกับบัณฑิตวิทยาลัย และคณะต่าง ๆ ผลิตบัณฑิตทุกระดับ นอกจากสำนักหอสมุดกลางที่วิทยาเขตประสานมิตรแล้ว ยังมีหอสมุดวิทยาเขตตั้งอยู่ในทุกวิทยาเขต

๑๓. **สถาบันทักษิณคดีศึกษา** จัดตั้งขึ้นโดยมีวัตถุประสงค์เพื่อทำนุบำรุง อนุรักษ์และพัฒนาวัฒนธรรมภาคใต้ และยังเป็นศูนย์กลางศึกษาค้นคว้า และวิจัยวัฒนธรรมพื้นบ้านภาคใต้ เป็นแหล่งกลางในการจัดกิจกรรมทางวัฒนธรรมแขนงต่าง ๆ เพื่อให้เป็นแหล่งท่องเที่ยวที่มีคุณค่าทางภาคใต้ ตั้งอยู่ ณ วิทยาเขตสงขลา

๑๔. **สถาบันวิทยาศาสตร์ทางทะเล** จัดตั้งขึ้นโดยมีวัตถุประสงค์ให้เป็นศูนย์กลางทางวิชาการด้านวิทยาศาสตร์ทางทะเล ทำหน้าที่ให้บริการทางด้านการศึกษาทั้งในระบบ และนอกระบบแก่นักเรียน นักศึกษาและประชาชนทั่วไป แล้วยังเป็นศูนย์กลางสำหรับความร่วมมือระหว่างมหาวิทยาลัย และสถาบันวิจัยต่างๆ ที่เกี่ยวกับการค้นคว้าด้านวิทยาศาสตร์ทางทะเลทั้งในประเทศ และ

ต่างประเทศ ตั้งอยู่ ณ วิทยาเขตบางแสน จังหวัดชลบุรี

- ๑๕) คณะเทคโนโลยี
- ๑๖) สำนักวิทยบริการ
- ๑๗) สถาบันวิจัยศิลปะและวัฒนธรรมอีสาน

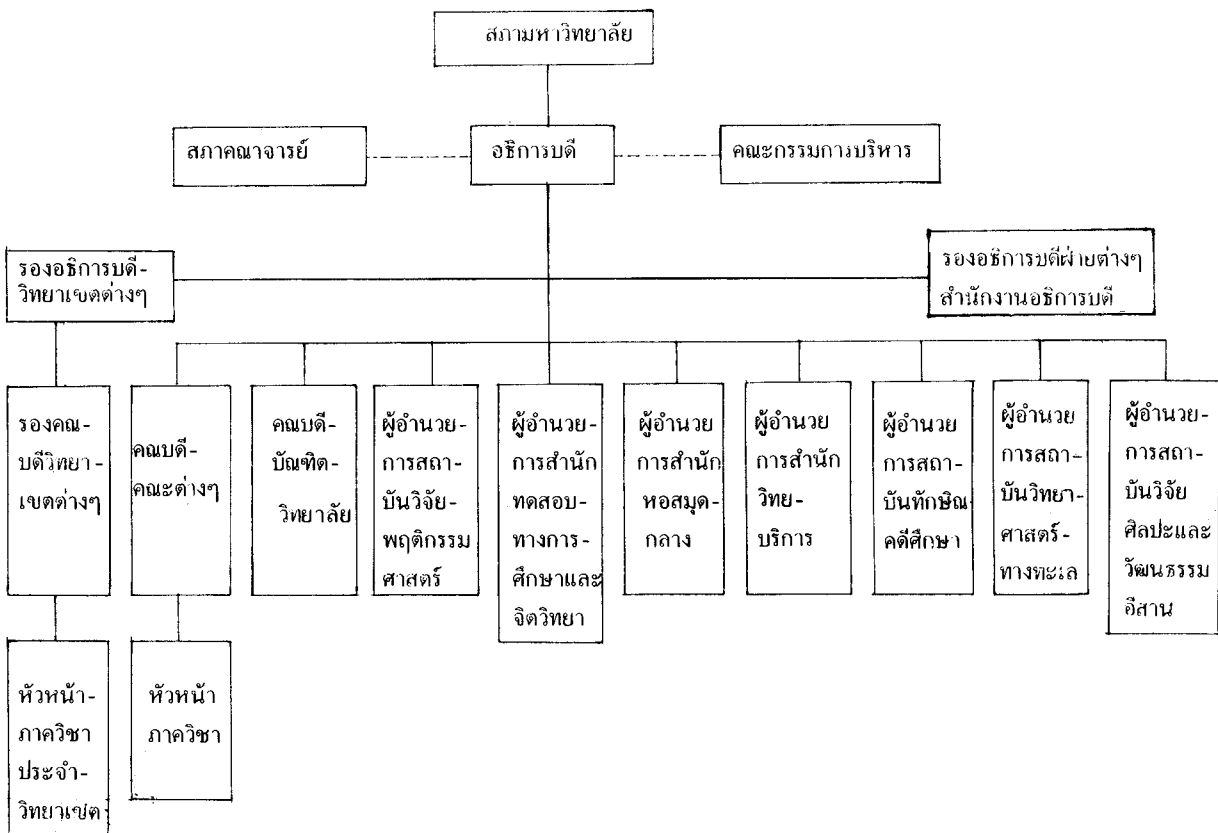
ส่วนราชการทั้งสามนี้ เพิ่งได้รับอนุมัติให้จัดตั้งในปี พ.ศ.๒๕๒๕ ณ วิทยาเขตมหาสารคาม จังหวัดมหาสารคาม

ส่วนราชการเหล่านี้มีอยู่ทุกวิทยาเขต ยกเว้นบาง ส่วนราชการเท่านั้นที่มีอยู่ ณ วิทยาเขตใดวิทยาเขตหนึ่ง เท่านั้น แต่ละคณะ บัณฑิตวิทยาลัย สถาบันและสำนักมี คณะกรรมการประจำคณะหนึ่ง ประกอบด้วยคณบดี หรือ ผู้อำนวยการเป็นประธานกรรมการ รองคณบดี หรือรอง ผู้อำนวยการเป็นหัวหน้าภาควิชาเป็นกรรมการ เพื่อทำหน้าที่ กำหนดนโยบายภายในคณะหรือส่วนราชการนั้นๆตลอดจน

ทำหน้าที่วางระเบียบการภายในของคณะหรือสำนัก ใน ส่วนที่ไม่ขัดต่อระเบียบของมหาวิทยาลัย นอกจากนี้ คณะกรรมการมีหน้าที่ให้คำปรึกษาแก่คณบดี หรือผู้อำนวยการ ในการปฏิบัติงาน หรือแก้ปัญหาต่างๆ ของคณะหรือ สำนักหรือสถาบัน

โดยเหตุที่มหาวิทยาลัยศรีนครินทรวิโรฒประกอบด้วย ๘ วิทยาเขตตั้งกระจายอยู่ตามภูมิภาคต่าง ๆ ศูนย์ กลางของการบริหารอยู่ที่วิทยาเขตประสานมิตร ใน กรุงเทพมหานคร แต่ในด้านการบริหารมหาวิทยาลัยเป็น การประสานงาน และพยายามกระจายอำนาจให้แต่ละ วิทยาเขตได้ดำเนินการบริหารของแต่ละวิทยาเขตเป็น- ประการสำคัญ ระบบการบริหารของมหาวิทยาลัยสามารถ ได้จากแผนผังการบริหารมหาวิทยาลัยดังนี้

แผนผังการบริหารมหาวิทยาลัยศรีนครินทรวิโรฒ



## สถานภาพของมหาวิทยาลัย

ในปี พ.ศ.๒๕๒๙ มหาวิทยาลัยมีนิสิตทั้งภาคปกติ และภาคสมทบกว่า ๒๓,๐๐๐ คน มีอาจารย์วุฒิปริญญา เอก ๑๔๑ คน ปริญญาโท ๑,๐๐๓ คน ปริญญาตรี ๓๐๓ คน และมีข้าราชการทำหน้าที่ทั้งฝ่ายวิชาการและธุรการ ๓๓๘ คน มีลูกจ้างประจำ ๗๗๔ คน

## ภารกิจของมหาวิทยาลัย

มหาวิทยาลัยศรีนครินทรวิโรฒได้ดำเนินงานตามภารกิจ ๔ ประการ คือ ผลิตบัณฑิต วิจัย บริการทางวิชาการ แก่สังคม และ ทะนุบำรุงศิลปวัฒนธรรม

ในด้านการจัดการศึกษา เพื่อผลิตบัณฑิตนั้น ในปี พ.ศ.๒๕๒๙ มหาวิทยาลัยเปิดบริการสอนระดับปริญญาตรี ปริญญาโท และปริญญาเอกในคณะต่างๆ ดังนี้

๑. คณะศึกษาศาสตร์ เปิดสอนทั้ง ๓ ระดับ คือ **ปริญญาตรีศึกษาศาสตร์บัณฑิต** (กศ.บ.) มีทั้งหมด ๒๗ วิชาเอก ได้แก่ ดุริยางคศาสตร์, บรรณารักษศาสตร์, ภาษาไทย, ภาษาอังกฤษ, ภาษาฝรั่งเศส, ภาษาเยอรมัน, ศิลปศึกษา, คหกรรมศาสตร์, วิทยาศาสตร์-เกษตร, วิทยาศาสตร์-คณิตศาสตร์, วิทยาศาสตร์-เคมี, วิทยาศาสตร์-ชีววิทยา, วิทยาศาสตร์-ฟิสิกส์, วิทยาศาสตร์-กายภาพชีวภาพ, ธุรกิจศึกษา, ประวัติศาสตร์, ภูมิศาสตร์, สังคมศึกษา, พลศึกษา, สุขศึกษา, พยาบาลศึกษา, การแนะแนวการศึกษา, การศึกษาผู้ใหญ่, เทคโนโลยีทางการศึกษา, การวัดผลการศึกษา, การประเมินศึกษา และ อุตสาหกรรมศิลปศึกษา

**ปริญญาโทศึกษามหาบัณฑิต** (กศ.ม.) มีทั้งหมด ๒๔ วิชาเอก ได้แก่ การศึกษาปฐมวัย, การประเมินศึกษา, การมัธยมศึกษา, การอุดมศึกษา, การบริหารการศึกษา, จิตวิทยาการแนะแนว, จิตวิทยาการศึกษา, จิตวิทยาสังคม, การวัดผลการศึกษา, เทคโนโลยีทางการศึกษา, การศึกษาพิเศษสาขาการสอนผู้มีความบกพร่องทางการได้ยิน, การศึกษาผู้ใหญ่, จิตวิทยาพัฒนาการ, จิตวิทยาการทดลอง, บรรณารักษศาสตร์, ภาษาไทย, ภาษาศาสตร์ศึกษา, ศิลปศึกษา, ภาษาอังกฤษ, ภูมิศาสตร์, ประวัติศาสตร์, คณิตศาสตร์, เคมี, ชีววิทยา, ฟิสิกส์, วิทยาศาสตร์-ศึกษา, พลศึกษา, และ สุขศึกษา

**ปริญญาเอกการศึกษาคุณวุฒิบัณฑิต** (กศ.ด.) มี ๓ สาขาวิชา คือ พัฒนศึกษาศาสตร์ วิจัยและพัฒนา-หลักสูตร และการบริหารการศึกษา

๒. คณะมนุษยศาสตร์ เปิดสอนเฉพาะระดับปริญญาตรี ๒ หลักสูตร ได้แก่

**ปริญญาตรีวิทยาศาสตร์บัณฑิต** (วท.บ.) สาขา จิตวิทยา

**ปริญญาตรีศิลปศาสตรบัณฑิต** (ศศ.บ.) มี ๖ วิชาเอก ได้แก่ ดุริยางคศาสตร์, ภาษาและวรรณคดีไทย, ภาษาและวรรณคดีอังกฤษ, ภาษาและวรรณคดีฝรั่งเศส, ภาษาและวรรณคดีเยอรมัน, และ ศิลปะ

๓. คณะวิทยาศาสตร์ เปิดสอนเฉพาะระดับปริญญาตรี คือ

**ปริญญาตรีวิทยาศาสตร์บัณฑิต** (วท.บ.) มี ๖ วิชาเอก คือ คณิตศาสตร์, เคมี, ชีววิทยา, ฟิสิกส์, สถิติ, และ วาริชศาสตร์

๔. คณะสังคมศาสตร์ เปิดสอนเฉพาะระดับปริญญาตรี มี ๒ หลักสูตร คือ

**ปริญญาตรีวิทยาศาสตร์บัณฑิต** (วท.บ.) สาขาวิชา ภูมิศาสตร์

**ปริญญาตรีศิลปศาสตรบัณฑิต** (ศศ.บ.) สาขา วิชาประวัติศาสตร์

๕. คณะพลศึกษา เปิดสอนเฉพาะระดับปริญญาตรี คือ

**ปริญญาตรีวิทยาศาสตร์บัณฑิต** (วท.บ.) สาขา วิชาพลศึกษา สาขาวิชาสุขศึกษาและสาขาวิชาสันตนาการ

๖. คณะพยาบาลศาสตร์ เปิดสอนระดับปริญญาตรี พยาบาลศาสตรบัณฑิต (พย.บ.) สาขาวิชาการ-พยาบาล

๗. คณะแพทยศาสตร์ เปิดสอนระดับปริญญาตรี แพทยศาสตรบัณฑิต (พ.บ.)

๘. สถาบันวิจัยพฤติกรรมศาสตร์ เปิดสอนระดับปริญญาโทวิทยาศาสตร์มหาบัณฑิต (วท.ม.) สาขา การวิจัยพฤติกรรมศาสตร์ประยุกต์

๔. สถาบันทักษิณคดีศึกษา เปิดสอนระดับปริญญาโท ศิลปศาสตรมหาบัณฑิต (ศส.ม.) สาขาวิชาไทยคดีศึกษา

ในด้านการศึกษา ในคณะต่างๆ ได้ดำเนินการวิจัย มีทั้งงานวิจัยของอาจารย์ และงานวิจัยของนิสิตที่ทำการวิจัยในระดับบัณฑิตศึกษา งานวิจัยส่วนมากจะเป็นงานวิจัยทางด้านการศึกษา พุทธกรรมศาสตร์และวิทยาศาสตร์ นอกจากนี้มหาวิทยาลัยมีหน่วยงานที่ทำการศึกษาวิจัย-เฉพาะเรื่องโดยเฉพาะอีก เช่น สถาบันวิจัยพุทธกรรม-ศาสตร์เน้นการวิจัยเกี่ยวกับพุทธกรรมมนุษย์ และปัจจัยที่เกี่ยวข้อง สำนักทดสอบทางการศึกษาและจิตวิทยาทำการพัฒนาแบบทดสอบมาตรฐาน และวิจัยเกี่ยวกับการวัดผล-การศึกษา สถาบันวิทยาศาสตร์ทางทะเลเน้นวิจัยเกี่ยวกับพืชและสัตว์ทางทะเล เป็นต้น

ในด้านบริการ คณะต่างๆ มีโครงการบริการ-วิชาการให้แก่ชุมชนในรูปแบบต่างๆ เช่น จัดประชุม-เชิงวิชาการ การสัมมนา การฝึกอบรม บริการสอนเด็กพิการทางการพูดและการฟัง บริการตรวจและรักษาสุขภาพจิตของศูนย์ให้คำปรึกษา บริการการสอบคัดเลือกแก่หน่วยงานต่าง ๆ บริการให้ความรู้ทางเทคโนโลยีที่เหมาะสมแก่ชุมชน บริการห้องสมุดเคลื่อนที่ให้แก่เด็ก

และประชาชน บริการให้การศึกษแก่เด็กในแหล่งเสื่อม-โทรม บริการให้ประชาชนชมพิพิธภัณฑ์สัตว์น้ำทะเล ชม ศิลปวัฒนธรรมภาคตะวันออกเฉียงเหนือ และ ภาคใต้ เป็นต้น

ในด้านทำนุบำรุงศิลปวัฒนธรรม ด้วยตระหนักในความสำคัญของศิลปวัฒนธรรมของท้องถิ่น และของประเทศชาติ มหาวิทยาลัยจะมีการจัดงานแสดงศิลปวัฒนธรรมของทั้ง ๘ วิทยาเขตเป็นประจำทุกปี เพื่อให้นิสิตได้แสดงศิลปะและวัฒนธรรมประจำภาคต่างๆ นิสิตและอาจารย์ได้มีโครงการเผยแพร่ศิลปวัฒนธรรมไปในต่างประเทศ โดยการไปแสดง โยชนและดนตรียังประเทศต่างๆ ทั่วโลก ในวิทยาเขตต่างๆ ได้มีการวิจัย และอนุรักษ์ศิลปะและวัฒนธรรมประจำท้องถิ่น เช่น ที่มหาวิทยาลัยศรีนครินทรวิโรฒ วิทยาเขตสงขลา มีสถาบันทักษิณคดีศึกษา ทำหน้าที่ศึกษาและรวบรวมศิลปะ และวัฒนธรรมภาคใต้ตลอดจนทำสารานุกรมภาคใต้ ที่มหา-วิทยาลัยศรีนครินทรวิโรฒ วิทยาเขตมหาสารคามทำการศึกษา และเก็บรวบรวมศิลปวัฒนธรรมภาคตะวันออกเฉียงเหนือไว้-มากมาย ที่มหาวิทยาลัยศรีนครินทรวิโรฒ วิทยาเขตพิษณุโลก ก็มีการศึกษาและอนุรักษ์ศิลปวัฒนธรรมภาคเหนือตอนล่างไว้ มากมายเช่นกัน

**ทรงศักดิ์ ศรีกาพสินธุ์**