

## โรงเรียนศึกษาสงเคราะห์

โรงเรียนศึกษาสงเคราะห์ เป็นโรงเรียนรัฐบาล ซึ่งสังกัดกองการศึกษาพิเศษ กรมสามัญศึกษา กระทรวงศึกษาธิการ เพื่อให้การศึกษาแก่เด็กบางประเภทตามแผนการศึกษาแห่งชาติ พุทธศักราช ๒๕๒๐ หมวด ๒ แผนนโยบายการศึกษาของรัฐ ข้อ ๑๕ ที่ว่า "รัฐพึงจัดและสนับสนุนผู้ยากไร้ ผู้มีความผิดปกติทางร่างกาย จิตใจ หรือสังคม และผู้ด้อยโอกาสทางการศึกษาให้ได้รับการศึกษาโดยทั่วถึงกัน" และ หมวด ๓ ระบบการศึกษา ข้อ ๓๔ ที่ว่า "การศึกษาสงเคราะห์เป็นการศึกษาที่มุ่งจัดให้แก่นักเรียนที่รัฐจำเป็นต้องให้การสงเคราะห์เป็นพิเศษ ทั้งนี้เพื่อมุ่งให้เกิดความเสมอภาคทางการศึกษาแก่ผู้ยากไร้หรือผู้ที่เสียเปรียบทางการศึกษาในลักษณะต่างๆ โดยอาจจัดเป็นสถานศึกษาเฉพาะ หรือจัดรวมในโรงเรียนธรรมดาก็ได้ตามความเหมาะสม"

โรงเรียนศึกษาสงเคราะห์แห่งแรกในประเทศไทย ที่ได้จัดตั้งขึ้น คือโรงเรียนศึกษาสงเคราะห์พนมทวน ตั้งอยู่ที่อำเภอพนมทวน จังหวัดกาญจนบุรี ได้ประกาศตั้งเป็นทางราชการเมื่อวันที่ ๑ พฤษภาคม พ.ศ. ๒๕๔๖ รับเด็กยากไร้ ไกลคมนาคม และเด็กชาวเขาจากท้องที่ของจังหวัดต่างๆ ทั่วประเทศเข้าเล่าเรียนในชั้นประถมศึกษาปีที่ ๑ ถึงชั้นประถมศึกษาปีที่ ๔ ต่อมา พ.ศ. ๒๕๐๓ ขยายถึงชั้นประถมศึกษาปีที่ ๗ เป็นโรงเรียนในสังกัดกองการศึกษาพิเศษ กรมสามัญศึกษา โดยจัดให้นักเรียนอยู่ประจำกินนอน รัฐให้การสงเคราะห์ค่าอาหารคนละ ๑,๐๐๐ บาทต่อปี และเครื่องนุ่งห่ม ที่อยู่อาศัย เครื่องเขียน แบบเรียน จัดสอนตามหลักสูตรปกติที่ปรับปรุงเป็นพิเศษ โดยมีการสอนด้านวิชาการ และ เน้นด้านวิชาชีพให้นักเรียนได้ฝึกปฏิบัติในระหว่างอยู่ประจำที่โรงเรียนเพื่อนำกลับไปใช้ประกอบอาชีพ เมื่อกลับคืนสู่ถิ่นเมื่อสิ้นสุดการศึกษาภาคบังคับแล้ว

### วัตถุประสงค์

๑. เพื่อให้เรียนรู้วิชาการตามอุดมการณ์และหลักการของหลักสูตรประถมศึกษา ในการดำรงชีวิตในสังคมทั้งในปัจจุบันและอนาคตได้
  ๒. เพื่อให้รู้จักหน้าที่ที่จะต้องปฏิบัติให้เป็นประโยชน์แก่ตนเอง ในการอยู่ร่วมกับครอบครัว และให้เกิดประโยชน์แก่สังคม ประเทศชาติ เพื่อที่จะดำรงไว้ซึ่งประเพณีวัฒนธรรม เอกลักษณ์อันดีงามของชาติและสามารถดำรงไว้ซึ่งสถาบันทั้ง ๓ คือ ชาติ ศาสนาและพระมหากษัตริย์ได้
  ๓. เพื่อสร้างบุคคลที่จะเป็นแกนนำของชุมชน เป็นสื่อกลางระหว่างรัฐกับชุมชน โดยการทำความเข้าใจในการปฏิบัติตน ตามระบอบประชาธิปไตย อันมีพระมหากษัตริย์เป็นประมุขได้ถูกต้อง
  ๔. เพื่อสร้างผู้แนะนำ และช่วยเหลือในการประกอบอาชีพขั้นพื้นฐานแก่นักเรียนในชุมชน เมื่อกลับไปยังท้องถิ่นของตนเองหรือในชุมชนที่อยู่ร่วม กันจะเกิดประโยชน์ในการพัฒนาท้องถิ่นนั้นๆ ได้
- คุณสมบัติของเด็กที่จะรับเข้าเรียน**
๑. เป็นเด็กขาดโอกาสที่จะเข้าเรียนในโรงเรียนประถมศึกษา และมีอายุ ๖ ปีเต็ม ในเดือนเมษายนของปีที่จะเข้าเรียน ซึ่งได้แก่เด็กประเภทต่อไปนี้
    - ก. เด็กที่บ้านเรือนอยู่ห่างไกลคมนาคม เป็นเด็กที่อยู่ตามป่า ตามเขา ตามเกาะ
    - ข. เด็กที่มีผู้ปกครองมีอาชีพเพร่เรือค้าขายตามลำน้ำ ไม่มีที่อยู่บนบก เป็นหลักแหล่ง
    - ค. เด็กที่มีบิดามารดาถูกภัยจากผู้อักร้ายคุกคาม และขาดผู้อุปการะเลี้ยงดู
    - ง. เด็กที่มีปัญหาทางสังคม เช่น บุตรหลานผู้ป่วยโรคเรื้อน และเด็กในชุมชนแออัด

จ. เด็กที่บิดามารดามีปัญหาทางเศรษฐกิจและ

กำพร้าขาดผู้อุปการะเลี้ยงดู

๒. ต้องไม่เป็นเด็กที่มีสมองพิการ หรือร่างกาย

พิการ หูหนวก ตาบอด เว้นแต่โรงเรียนศึกษาสงเคราะห์  
ที่เปิดโครงการศึกษาพิเศษเรียนร่วม ให้รับเด็กที่มีสมอง  
พิการ หรือร่างกายพิการ หูหนวก ตาบอด เข้าเรียนได้

๓. ต้องไม่เป็นโรคติดต่อ หรือเป็นโรคเรื้อรัง อัน

เป็นอุปสรรคต่อการศึกษา

๔. เป็นเด็กชาวป่า ชาวเขา ชาวเกาะ หรือเด็ก  
ที่อยู่ในท้องถิ่นกันดาร โกลดคมนาคม

๕. เป็นเด็กยากจน กำพร้าบิดา และ/หรือมารดา  
ขาดผู้อุปการะ

๖. เป็นบุตรหลานของผู้ที่ได้รับภัยคุกคามจากผู้ก่อ-  
การร้าย และขาดผู้อุปการะเลี้ยงดู

๗. เป็นเด็กที่มีภูมิลำเนาอยู่ในท้องถิ่นตามที่กรม-  
สามัญศึกษา กระทรวงศึกษาธิการกำหนดไว้

๘. สำหรับบุตรหลานผู้ป่วยด้วยโรคเรื้อรัง ต้องอยู่  
ในดุลพินิจของแพทย์ ที่จะอนุญาตให้เข้าเรียนเป็น  
ราย ๆ ไป

**การคัดเลือกเด็กเข้าเรียน**

๑. เป็นไปตามระเบียบของกรมสามัญศึกษา กระทรวงศึกษาธิการ ว่าด้วยการคัดเลือกเด็กเข้าเรียนใน-  
โรงเรียนศึกษาสงเคราะห์

๒. ผู้สรรหา คือบุคคลที่มีภารกิจอยู่ในที่ๆ จะพบ  
และรู้ความจำเป็นที่จะต้องให้เด็กที่พบนั้นเข้าเรียนใน  
โรงเรียนศึกษาสงเคราะห์

๓. กรรมการคัดเลือก เช่น ตำรวจตระเวนชาย-  
แดน หน่วยรักษาต้นน้ำลำธาร ศูนย์พัฒนาชาวเขา กอง  
ทัพอากาศต่างๆ ผู้ใหญ่บ้าน กำนัน นายอำเภอ หัวหน้า  
ส่วนประถมศึกษา ฯลฯ

**กำหนดเวลาเรียน**

เปิดเรียนตามปกติ สัปดาห์ละ ๕ วันตั้งแต่วันจันทร์  
ถึงวันศุกร์ ในวันเสาร์เป็นวันปฏิบัติกิจกรรมเพื่อพัฒนา-  
โรงเรียนหรือพัฒนาด้านกาย ใจ สติปัญญาของเด็กตาม  
ที่โรงเรียนเห็นควร หยุดพักวันอาทิตย์และวันหยุดราชการ

**กำหนดเปิดและปิดภาคเรียน**

เป็นไปตามประกาศของกระทรวงศึกษาธิการ

**การเรียนการสอน**

สอนตามหลักสูตรกระทรวงศึกษาธิการ พุทธศักราช  
๒๕๒๑ แต่มุ่งเน้นภาคปฏิบัติ ในการสอนวิชาหัดศึกษา  
วิชาเกษตร และวิชาชีพเบื้องต้นอื่น ๆ ให้ได้ปฏิบัติจริง  
โดยใช้เวลาก่อนและหลังเลิกเรียน ตลอดจนใช้วันหยุด  
เพื่อให้นักเรียนมีโอกาสฝึกความถนัดในวิชาชีพ ที่จะนำ  
ไปใช้ประกอบอาชีพ เมื่อพ้นวัยเรียนไปแล้วได้ โดย-  
พิจารณาเลือกวิชาชีพที่จะสอนให้สอดคล้องกับสภาพทอง-  
ถิ่นของเด็กเมื่อกลับไปดำรงชีวิตในถิ่นเดิมของตนด้วย  
นอกจากนี้การเรียนการสอนในโรงเรียนศึกษาสงเคราะห์  
บางประเภท กระทรวงศึกษาธิการได้เน้นในเรื่อง ความ  
รักชาติ ความเป็นผู้นำ หลักการปกครอง คุณธรรม  
วิชาชีพ และโภชนาการ อีกด้วย

**บริการที่จัดให้แก่นักเรียน**

๑. อาหารวันละ ๓ มื้อ

๒. เสื้อผ้า เครื่องนุ่งห่ม นักเรียนแต่ละคนจะได้  
รับเครื่องแบบนักเรียนปีละ ๒ ชุด และได้เครื่องนุ่งห่ม  
อื่น ๆ อีกตามสมควร

๓. โรงเรียนจะจัดหาเครื่องเขียน แบบเรียน อุป-  
กรณ์การเรียนต่าง ๆ ให้เช่นเดียวกับนักเรียนปกติที่ได้รับ  
สิทธิในการเรียนระดับประถมศึกษา

๔. ที่อยู่อาศัยในระบบหอนอนที่เด็กจะได้ฝึกอยู่-  
ร่วมกันในระบบครอบครัว โดยมีครูเป็นพี่เลี้ยง ช่วยดูแล  
ปกครองในด้านความประพฤติ และมารยาทต่าง ๆ

๕. การรักษาพยาบาล

๖. ให้มีโอกาสได้รับทุนเรียนต่อในระดับที่สูงขึ้น

ประเภทของโรงเรียนศึกษาสงเคราะห์ แบ่งออกเป็น ๒  
ประเภท คือ แบบประจำ และแบบไป-กลับ

**ก. โรงเรียนศึกษาสงเคราะห์ประจำ**

๑. โรงเรียนศึกษาสงเคราะห์ที่ตั้งขึ้นตามเขตการ-  
ศึกษา ๑๒ เขต คือ

เขตการศึกษา ๑ โรงเรียนศึกษาสงเคราะห์บางกวย

อ.บางกรวย จ.นนทบุรี ตั้งขึ้นเมื่อ พ.ศ.๒๕๐๔ รับผิดชอบ  
ที่มีผู้ปกครองมีอาชีพเร่เรือค้าขายตามลำน้ำ ไม่มีที่อยู่บน-  
บกเป็นหลักแหล่ง

**เขตการศึกษา ๒** โรงเรียนศึกษาสงเคราะห์  
นราธิวาส อ.แว้ง จ.นราธิวาส ตั้งขึ้นเมื่อ พ.ศ.๒๕๑๓  
รับผิดชอบยากไร้ ไกลคมนาคม ชาวเล และชาวเกาะ

**เขตการศึกษา ๓** โรงเรียนศึกษาสงเคราะห์สุราษฎร์-  
ธานี อ.เมือง จ.สุราษฎร์ธานี ตั้งขึ้นเมื่อ พ.ศ.๒๕๑๑  
รับผิดชอบยากไร้ ไกลคมนาคม และชาวเล

**เขตการศึกษา ๔** โรงเรียนศึกษาสงเคราะห์เขาพนม  
อ.เขาพนม จ.กระบี่ ตั้งขึ้นเมื่อ พ.ศ.๒๕๑๔ รับผิดชอบ  
ยากไร้ ไกลคมนาคม ชาวเล และชาวเกาะ

**เขตการศึกษา ๕** โรงเรียนศึกษาสงเคราะห์พนมทวน  
อ.พนมทวน จ.กาญจนบุรี ตั้งขึ้นเมื่อ พ.ศ.๒๕๑๖ รับผิดชอบ  
เด็กยากไร้ ไกลคมนาคม และชาวเขา

**เขตการศึกษา ๖** โรงเรียนศึกษาสงเคราะห์ชัยนาท  
อ.เมือง จ.ชัยนาท ตั้งขึ้นเมื่อ พ.ศ.๒๕๐๕ รับผิดชอบ  
ยากไร้ ไกลคมนาคม และชาวเขาเผ่ากะเหรี่ยง

**เขตการศึกษา ๗** โรงเรียนศึกษาสงเคราะห์ตาก  
อ.เมือง จ.ตาก ตั้งขึ้นเมื่อ พ.ศ.๒๕๐๗ รับผิดชอบ  
ไกลคมนาคม และชาวเขาเผ่าแม้ว ลีซอ มูเซอร์ กะ-  
เหรี่ยง เย้า

**เขตการศึกษา ๘** โรงเรียนศึกษาสงเคราะห์แม่จัน  
อ.แม่จัน จ.เชียงราย ตั้งขึ้นเมื่อ พ.ศ.๒๕๐๑ รับผิดชอบ  
ยากไร้ ไกลคมนาคม ชาวเขาเผ่าแม้ว ลีซอ อีโก้ มูเซอร์

**เขตการศึกษา ๙** โรงเรียนศึกษาสงเคราะห์สกลนคร  
อ.พรรณานิคม จ.สกลนคร ตั้งขึ้นเมื่อ พ.ศ.๒๕๑๒ รับผิดชอบ  
เด็กยากไร้ ไกลคมนาคม

**เขตการศึกษา ๑๐** โรงเรียนศึกษาสงเคราะห์ราชบุรี  
อ.ราชบุรี จ.ร้อยเอ็ด ตั้งขึ้นเมื่อ พ.ศ.๒๕๐๕ รับผิดชอบ  
ยากไร้ ไกลคมนาคม

**เขตการศึกษา ๑๑** โรงเรียนศึกษาสงเคราะห์-

นางรอง อ.นางรอง จ.บุรีรัมย์ ตั้งขึ้นเมื่อ พ.ศ.๒๕๑๒  
รับผิดชอบยากไร้ ไกลคมนาคม

**เขตการศึกษา ๑๒** โรงเรียนศึกษาสงเคราะห์-  
มะขาม อ.มะขาม จ.จันทบุรี ตั้งขึ้นเมื่อ พ.ศ.๒๕๐๔  
รับผิดชอบยากไร้ ไกลคมนาคม และชาวเกาะ

**๒. โรงเรียนศึกษาสงเคราะห์สำหรับชาวเขา** รัฐ  
จัดตั้งขึ้น เพราะเห็นว่าโรงเรียนศึกษาสงเคราะห์ตามเขต  
การศึกษาทั้ง ๑๒ โรงเรียนนั้น ยังไม่เพียงพอกับความ  
ต้องการของสังคม และประกอบกับชนกลุ่มน้อย ได้แก่  
ชาวเขาเผ่าต่างๆ ในบางจังหวัดมีปัญหาแทรกซ้อนทาง  
ด้านความมั่นคงของชาติ จึงจัดตั้งโรงเรียนเพื่อสนอง  
ความต้องการและแก้ปัญหาสังคม โดยรับนักเรียนพื้นราบ  
เรียนร่วมกับชาวเขาขึ้น จำนวน ๕ โรงเรียน คือ

๑) โรงเรียนศึกษาสงเคราะห์เพชรบูรณ์ อ.เมือง  
จ.เพชรบูรณ์ (พ.ศ.๒๕๑๔)

๒) โรงเรียนศึกษาสงเคราะห์น่าน อ.เวียงสา  
จ.น่าน (พ.ศ.๒๕๑๖)

๓) โรงเรียนศึกษาสงเคราะห์แม่ฮ่องสอน อ.เมือง  
จ.แม่ฮ่องสอน (พ.ศ.๒๕๑๗)

๔) โรงเรียนศึกษาสงเคราะห์เพชรบุรี อ.ชะอำ  
จ.เพชรบุรี (พ.ศ.๒๕๑๔)

๕) โรงเรียนศึกษาสงเคราะห์เชียงใหม่ อ.แมริม  
จ.เชียงใหม่ (พ.ศ.๒๕๑๔)

**๓. โรงเรียนศึกษาสงเคราะห์สำหรับบุรุษหลาน-  
ของผู้ได้รับภัยคุกคามจากผู้ก่อการร้ายคอมมิวนิสต์** จำ-  
นวน ๑ โรงเรียน คือ

โรงเรียนศึกษาสงเคราะห์พัทลุง อ.เมือง จ.พัทลุง  
ตั้งขึ้นเมื่อ พ.ศ.๒๕๑๗ รับผิดชอบที่บิดามารดาถูกภัยจาก  
ผู้ก่อการร้ายคุกคาม และขาดผู้อุปการะเลี้ยงดู

**๔. โรงเรียนศึกษาสงเคราะห์สำหรับเด็กในท้องถิ่น  
ทุรกันดาร** จำนวน ๑ โรงเรียน คือ

โรงเรียนศึกษาสงเคราะห์เลย อ.วังสะพุง จ.เลย

ตั้งขึ้นเมื่อ พ.ศ.๒๕๒๘ รับผิดชอบในท้องถิ่นทุรกันดาร และ  
ชาวเขา

๕. โรงเรียนศึกษาสงเคราะห์สำหรับบุตรหลานผู้ป่วย  
โรคเรื้อน จำนวน ๑ โรงเรียนคือ

โรงเรียนศึกษาสงเคราะห์จัดจ้อารี อ.เมือง

จ.ลำปาง (ในพระอุปถัมภ์ของ สมเด็จพระศรีนครินทราบรมราชชนนี)

๖. โรงเรียนศึกษาสงเคราะห์ประเภทไป-กลับ

โรงเรียนศึกษาสงเคราะห์ประเภทไป-กลับ นั้น จัด  
ขึ้นเพื่อเด็กที่มีปัญหาทางสังคม มี ๒ ประเภท คือ เด็กใน  
ชุมชนแออัด และบุตรหลานผู้ป่วยโรคเรื้อน เด็กเหล่านี้มี  
ที่อยู่ซึ่งใกล้โรงเรียนอยู่แล้ว จึงจัดเป็นโรงเรียนไป-กลับ  
โดยรัฐและมูลนิธิร่วมกันให้ความช่วยเหลือเพื่อผ่อนคลายน  
ความยากไร้ โดยให้อาหารกลางวันแก่นักเรียนบางส่วน  
ได้แก่

๑. โรงเรียนศึกษาสงเคราะห์สำหรับเด็กในชุมชน  
แออัด จำนวน ๑ โรงเรียนคือ โรงเรียนพิบูลประชาสรรค์  
เขตห้วยขวาง กรุงเทพมหานคร (รับโอนมาจากกรม  
ประชาสงเคราะห์ เมื่อปี พ.ศ.๒๕๒๓)

๒. โรงเรียนศึกษาสงเคราะห์สำหรับบุตรหลานผู้ป่วย  
โรคเรื้อนในนิคมโรคเรื้อนจำนวน ๓ โรงเรียน คือ

๑) โรงเรียนศึกษาสงเคราะห์โนนสมบูรณ์

อ.บ้านไผ่ จ.ขอนแก่น (พ.ศ.๒๕๑๗)

๒) โรงเรียนศึกษาสงเคราะห์อำนาจเจริญ

อ.อำนาจเจริญ จ.อุบลราชธานี (พ.ศ.๒๕๑๗)

๓) โรงเรียนศึกษาสงเคราะห์เชียงดาว

อ.เชียงดาว จ.เชียงใหม่ (พ.ศ.๒๕๑๔) ดำเนินการ  
ร่วมกับมูลนิธิชีวิตใหม่

**ผลการจัดโรงเรียนศึกษาสงเคราะห์**

โรงเรียนศึกษาสงเคราะห์ มุ่งเน้นโครงการ และ  
กิจกรรมที่จะทำให้เด็กกลับไปพัฒนาครอบครัวของเขา  
ในด้านความเป็นอยู่ อาชีพ โดยเฉพาะอาชีพด้านเกษตร-  
กรรมและอุตสาหกรรมในครัวเรือน ให้น่ากลับไปใช้ปฏิบัติ  
ระหว่างปิดเทอม ขณะเรียนอยู่ หรือเมื่อเสร็จสิ้นการศึกษา

แล้วได้ ทั้งนี้ โรงเรียนมีโครงการส่งครูและผู้ชำนาญวิชา-  
ชีพแต่ละอย่างออกไปเยี่ยมเยียนให้การแนะนำแก่เด็กนัก-  
เรียน และ ประชาชนที่สนใจด้วย ซึ่งสรุปผลการติดตาม  
เท่าที่ปฏิบัติมาโดยย่อได้ดังนี้

**ก. ผลการนำความรู้ไปใช้และไปปฏิบัติ**

๑. การนำวิชาชีพไปแนะนำผู้ปกครองนั้น ปรากฏ  
ว่าเด็กสามารถนำผลการปฏิบัติไปแนะนำบุคคลในครอบครัว  
ได้ผลพอใช้

๒. การนำความรู้จากโรงเรียนไปช่วยเหลือผู้ปก-  
ครองคือ การทำปุ๋ยคอก ปุ๋ยหมัก การเลี้ยงสัตว์ การทำ  
สวนครัว การใส่ปุ๋ย การขายยาปราบศัตรูพืช ทำได้ผลดี

๓. ครูผู้ออกไปติดตามผล มีโอกาส ที่จะแนะนำ  
นักเรียน และผู้ปกครองเกี่ยวกับ

๑) การทบทวนบทเรียน

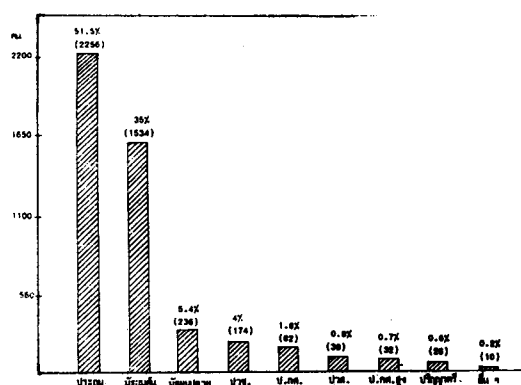
๒) การปฏิบัติตนให้มีสุขอนามัยที่ดี เช่น การ  
ใช้ส้วม การทำความสะอาด น้ำดื่ม

๓) การแนะนำวิชาชีพ เช่น แนะนำการทำปุ๋ย  
การปลูกพืชหมุนเวียน

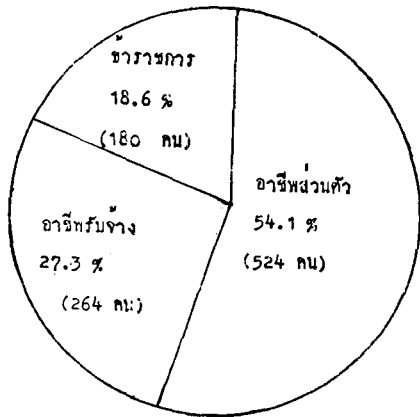
๔) สิทธิ และหน้าที่ของประชาชนในระบบอบ  
ประชาธิปไตย เช่น การใช้สิทธิเลือกตั้งผู้แทนราษฎร

**ข. ผลการศึกษาต่อ และอาชีพของนักเรียน เมื่อจบจาก  
โรงเรียนศึกษาสงเคราะห์**

๑. สํารวจจากผู้จบการศึกษาจำนวน ๑๘ โรงเรียน  
เมื่อปีการศึกษา ๒๕๒๖ จำนวนแบบสอบถามที่ได้รับคำตอบ  
๔,๓๘๘ ฉบับจากแบบทดสอบที่ส่งไปจำนวน ๗,๐๐๐ ฉบับ  
ทำให้เห็นภาพดังต่อไปนี้



๒. การประกอบอาชีพของศิษย์เก่า จำแนกประเภท  
ได้ดังนี้



ประโยชน์ของการจัดการศึกษาสงเคราะห์

๑. เด็กที่ขาดโอกาส และอยู่ห่างไกลในท้องถิ่นทุรกันดาร ได้รับการศึกษาตามพระราชบัญญัติประถมศึกษา ปี พ.ศ. ๒๕๒๓ โดยได้รับการปลูกฝังความมีคุณธรรม - จริยธรรม และวินัยในตนเอง ให้อึดจึกยึดมั่นในหลักธรรม คำสอนของศาสนา และความรู้ความเข้าใจในการดำรงรักษาไว้ซึ่งวัฒนธรรมประเพณี ของท้องถิ่นและของชาติ

๒. นักเรียนมีความสามารถเป็นสื่อกลางสร้างความเข้าใจอันดีระหว่างรัฐบาลและชุมชนในด้านการปกครอง ตามระบอบประชาธิปไตย อันมีพระมหากษัตริย์เป็นประมุข และมีโอกาส หรือมีส่วนร่วมในการแก้ปัญหาต่าง ๆ ในชุมชนให้สอดคล้องกับนโยบายของรัฐ เช่น แก้ปัญหาสิ่งแวดล้อมให้โทษ โดยแนะนำให้เลิกปลูก เลิกเสพ รื้อจึก บำบัดรักษา ปลูกพืชเศรษฐกิจทดแทน และ ลดปัญหา

การประกอบอาชีพอื่นไม่พึงปรารถนา

๓. ด้านความมั่นคงของชาติ จะสามารถใช้ความรู้ ในการเป็นผู้ประสานความเข้าใจอันดีระหว่างรัฐกับประชาชน เช่น การเป็นครูสอนนักเรียนชาวเขา เป็นตำรวจตระเวนชายแดน เป็นอาสาสมัคร ซึ่งสามารถสร้างความเข้าใจ และความสำนึกในความเป็นคนไทยให้เกิดขึ้นกับชาวเขาเผ่าต่างๆ ที่อยู่กระจัดกระจายและห่างไกลได้ เช่น ในด้านสอนภาษาไทย ด้านการประกอบอาชีพ ด้านวัฒนธรรมประเพณีอันดีงาม และในด้านการปฏิบัติตามกฎหมายของบ้านเมือง ทำให้การปกครองของรัฐบาลที่ดำเนินงานในด้านความมั่นคงเป็นไปด้วยดี

๔. โรงเรียนศึกษาสงเคราะห์ได้สนองตอบตาม- ความต้องการของหน่วยงานของรัฐที่จัดดำเนินงานเกี่ยวกับความมั่นคงของชาติ ได้แก่ หน่วยงานของกองบัญชาการทหารสูงสุด หน่วยงานของ กอ.รมน. ที่จัดดำเนินงานเกี่ยวกับความมั่นคงของชาติ หน่วยงานของกองทัพภาคหน่วยงานของกองบัญชาการตำรวจตระเวนชายแดน และหน่วยงานของสำนักพระราชวังในโครงการหลวง- กลับโครงการตามพระราชดำริ โดยนำบุตรหลานของผู้ที่ เกี่ยวข้องมารับการศึกษาในโรงเรียนศึกษาสงเคราะห์ซึ่ง เป็นผลสำคัญที่ทำให้การดำเนินงานทางจิตวิทยา ความ มั่นคงของชาติ เป็นผลสำเร็จ ทำให้เกิดประโยชน์ต่อ การสร้างผู้นำทางการเมือง การสร้างกองกำลังชายแดน และการพัฒนาหมู่บ้าน พัฒนาการเกษตร เป็นการสนอง นโยบายของรัฐบาล

**พัฒน ภาสบุตร**