

## พิพิธภัณฑ์สถานแห่งชาติ

ศัพท์คำว่า พิพิธภัณฑ์สถานแห่งชาติ ประกอบด้วย พิพิธภัณฑ์+สถาน+ แห่งชาติ แปลตามศัพท์ได้ความว่า สถานที่เก็บรักษาวัตถุสิ่งของต่างๆ ที่เป็นสมบัติของชาติ

พระราชบัญญัติโบราณสถาน โบราณวัตถุ ศิลปวัตถุ และพิพิธภัณฑ์สถานแห่งชาติ พ.ศ. ๒๕๐๔ ได้กำหนดไว้ในมาตรา ๒๕ ว่า

"ให้พิพิธภัณฑ์สถานแห่งชาติ เป็นที่เก็บรักษา โบราณวัตถุหรือศิลปวัตถุ อันเป็นทรัพย์สินของแผ่นดิน

พิพิธภัณฑ์สถานแห่งชาติจะจัดขึ้น ณ ที่ใด หรือ จะให้สถานที่ใดเป็นพิพิธภัณฑ์สถานแห่งชาติ ตลอดถึงการโอนสภาพพิพิธภัณฑ์สถานแห่งชาติ ให้รัฐมนตรีประกาศในราชกิจจานุเบกษา"

พระราชบัญญัติฉบับนี้ยังได้กำหนดไว้ในมาตรา ๒๖ อีกด้วยว่า

"โบราณวัตถุ และศิลปวัตถุ ซึ่งเป็นทรัพย์สินของแผ่นดิน และอยู่ในความดูแลรักษาของกรมศิลปากรนั้น จะรักษาไว้ ณ สถานที่อื่นใดนอกจากพิพิธภัณฑ์สถานแห่งชาติมิได้"

ศัพท์คำว่า "พิพิธภัณฑ์" ซึ่งแปลตามตัวว่า สิ่งของต่างๆ นั้น เกิดขึ้นในรัชกาลที่ ๔ เมื่อพระบาทสมเด็จพระจอมเกล้าเจ้าอยู่หัว ทรงสร้างพระที่นั่งองค์หนึ่งในพระบรมมหาราชวัง เพื่อเป็นที่ตั้งแสดงศิลปวัตถุ และโบราณวัตถุ ที่ทรงรวบรวมไว้ และพระราชทานนามว่า พระที่นั่งประพาสพิพิธภัณฑ์

ประวัติการจัดตั้งพิพิธภัณฑ์สถานแห่งชาติในประเทศไทย ถือว่าได้เริ่มขึ้นจากพระที่นั่งประพาสพิพิธภัณฑ์ ซึ่งเป็นราชพิพิธภัณฑ์ส่วนพระองค์ในรัชกาลที่ ๔ พิพิธภัณฑ์สถานสำหรับประชาชนเกิดขึ้นในรัชกาลที่ ๕ เมื่อพระบาทสมเด็จพระจุลจอมเกล้าเจ้าอยู่หัวทรงจัดตั้ง มิวเซียมขึ้นที่หอคองคอเดีย หรือพระที่นั่งสหทัยสมาคมในพระบรมมหาราชวัง และทำพิธีเปิดเมื่อวันที่ ๑๙ กันยายน พ.ศ. ๒๔๑๗ ในครั้งนั้นยังคงใช้เรียกทับศัพท์ภาษาอังกฤษ

ว่า Museum ต่อมาได้ย้าย มิวเซียม ไปตั้งที่พระราชวังบวรสถานมงคล เมื่อ พ.ศ. ๒๔๓๐ และปรากฏว่าใน พ.ศ. ๒๔๓๑ ได้มีการยกฐานะ มิวเซียมเป็นกรมพิพิธภัณฑ์ พระเจ้าน้องยาเธอ พระองค์เจ้าไชยานุชิต ทรงดำรงตำแหน่งเป็นอธิบดีกรมพิพิธภัณฑ์ และ มิวเซียม ก็เรียกกันทั่วไปว่า พิพิธภัณฑ์วังหน้า

ศัพท์คำว่า พิพิธภัณฑ์สถาน ได้เริ่มใช้แทนศัพท์ภาษาอังกฤษคำว่า Museum ในรัชกาลที่ ๗ เมื่อมีการเปลี่ยนแปลงปรับปรุงใช้หมู่พระที่นั่งในพระราชวังบวรสถานมงคลทั้งหมด จัดแสดงศิลปวัตถุ โบราณวัตถุ สมบัติวัฒนธรรมของชาติ จัดตั้งเป็น พิพิธภัณฑ์สถานสำหรับพระนคร พระบาทสมเด็จพระปกเกล้าเจ้าอยู่หัว ได้เสด็จพระราชดำเนินทรงเปิดเมื่อวันที่ ๑๐ พฤศจิกายน พ.ศ. ๒๔๖๔

ภายหลังการเปลี่ยนแปลงการปกครองใน พ.ศ. ๒๔๗๕ แล้ว รัฐบาลได้จัดตั้งกรมศิลปากรขึ้น เมื่อ พ.ศ. ๒๔๗๖ พระราชกฤษฎีกาแบ่งส่วนราชการในกรมศิลปากร มี กองพิพิธภัณฑ์และโบราณคดี เป็นกองหนึ่งในกรมศิลปากร ต่อมาเปลี่ยนชื่อเป็น กองพิพิธภัณฑ์และโบราณวัตถุ ภายหลังเปลี่ยนชื่ออีกเป็น กองโบราณคดี มีหน้าที่ดำเนินกิจการพิพิธภัณฑ์สถาน และดูแลรักษาโบราณสถานทั่วพระราชอาณาจักร และได้ประกาศตั้งพิพิธภัณฑ์สถานสำหรับพระนคร เป็น พิพิธภัณฑ์สถานแห่งชาติ พระนคร เมื่อ พ.ศ. ๒๔๗๗ งานพิพิธภัณฑ์สถานแห่งชาติและงานโบราณสถาน งานโบราณคดี ซึ่งขึ้นรวมอยู่ในกองโบราณคดี ได้ขยายกิจการกว้างขวางมากขึ้น เป็นลำดับ กรมศิลปากรจึงได้แยกออกเป็นสองกอง ได้มีพระราชกฤษฎีกา จัดตั้งกองพิพิธภัณฑ์สถานแห่งชาติขึ้นอีกกองหนึ่งในกรมศิลปากร เมื่อ พ.ศ. ๒๔๑๘ มีหน้าที่รับผิดชอบกิจการพิพิธภัณฑ์สถานแห่งชาติทั่วพระราชอาณาจักรและกองโบราณคดีมีหน้าที่รับผิดชอบงานโบราณคดี และโบราณสถานทั่วพระราชอาณาจักร

พิพิธภัณฑ์สถานแห่งชาติได้เพิ่มจำนวนมากขึ้นเป็น

ลำดับทั้งส่วนกลางและส่วนภูมิภาค แบ่งเป็นกลุ่มได้ดังนี้

**ก. พิพิธภัณฑ์สถานแห่งชาติในกรุงเทพมหานคร  
ได้แก่**

๑. พิพิธภัณฑ์สถานแห่งชาติ พระนคร ตั้งอยู่ในพระราชวังบวรสถานมงคล เป็นพิพิธภัณฑ์สถานประเภทโบราณคดี ศิลปะ ประวัติศาสตร์และวัฒนธรรม เป็นพิพิธภัณฑ์สถานแห่งชาติส่วนกลาง

๒. พิพิธภัณฑ์สถานแห่งชาติ หอศิลป์ ตั้งอยู่ที่อาคารโรงภาพยนต์เก่า ถนนเจ้าฟ้า เป็นที่รวบรวมและจัดแสดงงานจิตรกรรมไทยแบบประเพณี จิตรกรรมและประติมากรรมร่วมสมัย

๓. พิพิธภัณฑ์สถานแห่งชาติ เรือพระราชพิธี ตั้งอยู่ที่โรงเรือคลองบางกอกน้อย จัดแสดงเรือพระราชพิธี

๔. พิพิธภัณฑ์สถานแห่งชาติ โรงช้างต้น ตั้งอยู่ในบริเวณรัฐสภาในเขตพระราชวังดุสิต

กรมศิลปากรมีโครงการจัดตั้งพิพิธภัณฑ์สถานแห่งชาติ ชาติพันธุ์วิทยา ในส่วนกลางอีกแห่งหนึ่ง เพื่อรวบรวมสงวนรักษาศิลปวัฒนธรรมพื้นบ้านของไทย และของชนกลุ่มน้อยในประเทศไทย แต่ยังไม่ได้รับงบประมาณจัดสร้าง

**ข. พิพิธภัณฑ์สถานแห่งชาติ ในแหล่งโบราณคดี  
และ ประวัติศาสตร์ (archaeological and  
historical site museums)**

พิพิธภัณฑ์สถานแห่งชาติประเภทนี้เกิดขึ้นเมื่อกรมศิลปากรดำเนินการขุดแต่งบูรณะโบราณสถานในจังหวัดต่างๆ และสำรวจขุดค้นแหล่งโบราณคดีได้ศิลปวัตถุโบราณวัตถุ จำนวนมาก แล้วจึงคิดสร้างพิพิธภัณฑ์สถานแห่งชาติขึ้นในแหล่งนั้น ได้แก่

๑. พิพิธภัณฑ์สถานแห่งชาติ เชียงแสน ตั้งขึ้นที่แหล่งโบราณสถานอำเภอเชียงแสน จังหวัดเชียงราย

๒. พิพิธภัณฑ์สถานแห่งชาติ เจ้าสามพระยา จังหวัดพระนครศรีอยุธยา จัดสร้างขึ้น หลังจากการขุดแต่งบูรณะเมืองเก่าอยุธยา และได้ค้นพบสมบัติมีค่าและศิลปโบราณวัตถุเป็นจำนวนมาก

๓. พิพิธภัณฑ์สถานแห่งชาติ รามคำแหง จังหวัดสุโขทัย จัดสร้างขึ้นเมื่อมีการขุดแต่งบูรณะเมืองเก่า สุโขทัย และค้นพบโบราณวัตถุ ศิลปวัตถุ สมบัติวัฒนธรรมกรุงสุโขทัยเก่า จึงสร้างพิพิธภัณฑ์สถานแห่งชาติขึ้นที่บริเวณเมืองเก่าสุโขทัย

๔. พิพิธภัณฑ์สถานแห่งชาติ กำแพงเพชร จังหวัดกำแพงเพชร จัดสร้างขึ้นเพื่อรวบรวม และจัดแสดงศิลปวัตถุ โบราณวัตถุที่ได้จากการขุดแต่งบูรณะโบราณสถานสมัยสุโขทัย และอุทยานในจังหวัดกำแพงเพชร

๕. พิพิธภัณฑ์สถานแห่งชาติ พระปฐมเจดีย์ จังหวัดนครปฐม กรมศิลปากรสร้างอาคาร ในบริเวณพระปฐมเจดีย์ เพื่อจัดแสดงศิลปโบราณวัตถุที่ได้รับรวบรวมจากโบราณสถานสมัยทวารวดี ในจังหวัดนครปฐม

๖. พิพิธภัณฑ์สถานแห่งชาติ บ้านเก่า จังหวัดกาญจนบุรี เป็นพิพิธภัณฑ์สถานแห่งชาติ ที่สร้างในแหล่งขุดค้นทางโบราณคดีก่อนประวัติศาสตร์ นับเป็นแหล่งอนุสรณ์สถานที่สำคัญ ที่กรมศิลปากรได้เริ่มงานสำรวจขุดค้นทางโบราณคดีสมัยก่อนประวัติศาสตร์ ร่วมกับรัฐบาลเดนมาร์คเป็นครั้งแรก

๗. พิพิธภัณฑ์สถานแห่งชาติ บ้านเชียง ตำบลบ้านเชียง อำเภอหนองหาน จังหวัดอุดรธานี จัดสร้างในแหล่งขุดค้นทางโบราณคดีก่อนประวัติศาสตร์ ประกอบด้วยอาคาร ๒ หลัง และอาคารคลุมหลุมขุดค้นที่เปิดให้ชมอยู่ในบริเวณวัดโพธิ์ศรีใน

นอกจากพิพิธภัณฑ์สถานแห่งชาติในแหล่งโบราณสถาน และแหล่งโบราณคดีแล้ว ยังมีพิพิธภัณฑ์สถานแห่งชาติที่ตั้งอยู่ในแหล่งอนุสรณ์สถานประวัติศาสตร์ที่เป็นพระราชวังมาแต่เดิม ได้แก่

๘. พิพิธภัณฑ์สถานแห่งชาติ พระนครคีรี จังหวัดเพชรบุรี ตั้งอยู่ที่พระราชวังบนเขา พระนครคีรี เป็นอนุสรณ์สถานสมัยรัชกาลที่ ๔

๙. พิพิธภัณฑ์สถานแห่งชาติ สมเด็จพระนารายณ์ ตั้งอยู่ที่พระราชวังนารายณ์ราชนิเวศน์ จังหวัดลพบุรี เป็นอนุสรณ์สถานประวัติศาสตร์สมัยสมเด็จพระนารายณ์มหาราช และรัชกาลที่ ๔

๑๐. พิพิธภัณฑ์สถานแห่งชาติ จันทรเกษม จังหวัดพระนครศรีอยุธยา ตั้งอยู่ในพระราชวังจันทรเกษม ซึ่งเป็นอนุสรณ์สถานสมัยอยุธยา และรัตนโกสินทร์ พิพิธภัณฑ์สถานแห่งชาติจันทรเกษม เป็นพิพิธภัณฑ์สถานส่วนภูมิภาคแห่งแรกที่มีการรวบรวมศิลปโบราณวัตถุ และใช้อาคารพระที่นั่งต่าง ๆ ในพระราชวังจันทรเกษมเป็นที่จัดแสดง

**ค. พิพิธภัณฑ์สถานแห่งชาติประจำภูมิภาค**  
(regional museums) กรมศิลปากรได้พัฒนาพิพิธภัณฑ์สถานแห่งชาติในส่วนภูมิภาคทางภูมิศาสตร์ คือ ภาคเหนือ ภาคใต้ ภาคตะวันออก ภาคตะวันออกเฉียงเหนือ ได้แก่

๑. พิพิธภัณฑ์สถานแห่งชาติ เชียงใหม่ จังหวัดเชียงใหม่ เป็นพิพิธภัณฑ์สถานแห่งชาติที่รวบรวม และจัดแสดงศิลปวัตถุ โบราณวัตถุ ในภาคเหนือ รวมทั้งวัฒนธรรมพื้นบ้านของภาคเหนือ

๒. พิพิธภัณฑ์สถานแห่งชาติ ขอนแก่น จังหวัดขอนแก่น จัดเป็นพิพิธภัณฑ์สถานแห่งชาติประจำภาคตะวันออกเฉียงเหนือ

๓. พิพิธภัณฑ์สถานแห่งชาติ นครศรีธรรมราช จังหวัดนครศรีธรรมราช จัดเป็นพิพิธภัณฑ์สถานแห่งชาติประจำภาคใต้

๔. พิพิธภัณฑ์สถานแห่งชาติ ปราจีนบุรี จังหวัดปราจีนบุรี จัดเป็นพิพิธภัณฑ์สถานแห่งชาติประจำภาคตะวันออกเฉียงเหนือ

**ง. พิพิธภัณฑ์สถานแห่งชาติประจำจังหวัด**  
(provincial museums)

ในจังหวัดต่างๆ ที่ได้มีการรวบรวมศิลปโบราณวัตถุไว้แล้ว หรือมีอาคารสถานที่ซึ่งจัดเป็นโบราณสถาน ที่กรมศิลปากรขึ้นทะเบียนไว้แล้ว กรมศิลปากรจะจัดตั้งพิพิธภัณฑ์สถานแห่งชาติขึ้นในจังหวัดที่พร้อมที่จะดำเนินการพัฒนาพิพิธภัณฑ์สถานแห่งชาติให้ ได้แก่

๑. พิพิธภัณฑ์สถานแห่งชาติ สงขลา จังหวัดสงขลา กรมศิลปากรได้ขึ้นทะเบียนโบราณสถานอาคาร

ศาลากลางเก่า และจัดตั้งเป็นพิพิธภัณฑ์สถานแห่งชาติ สงขลา

๒. พิพิธภัณฑ์สถานแห่งชาติ หริภุญไชย จังหวัดลำพูน กรมศิลปากรได้สร้างอาคารจัดแสดงศิลปโบราณวัตถุที่มีคุณค่าซึ่งเดิมรวบรวมไว้ที่วัดพระธาตุหริภุญไชย

๓. พิพิธภัณฑ์สถานแห่งชาติ สวรรคตราชายก อำเภอสวรรคโลก จังหวัดสุโขทัย กรมศิลปากรได้รับมอบศิลปวัตถุ โบราณวัตถุ จากวัดสวรรคตราชายก และที่ดินส่วนหนึ่ง จึงได้จัดสร้างพิพิธภัณฑ์สถานแห่งชาติขึ้นที่สวรรคตราชายก

๔. พิพิธภัณฑ์สถานแห่งชาติ น่าน จังหวัดน่าน กรมศิลปากรได้ขึ้นทะเบียนศาลากลางเก่า ซึ่งเคยเป็นคุ้มเจ้าผู้ครองนครน่านเป็นโบราณสถาน และซ่อมบูรณะใช้เป็นพิพิธภัณฑ์สถานแห่งชาติ น่าน

๕. พิพิธภัณฑ์สถานแห่งชาติ ราชบุรี จังหวัดราชบุรี กรมศิลปากรได้ขึ้นทะเบียนศาลากลางเก่าเป็นโบราณสถาน ดำเนินการซ่อมบูรณะใช้เป็นพิพิธภัณฑ์สถานแห่งชาติ ราชบุรี

๖. พิพิธภัณฑ์สถานแห่งชาติ อุบลราชธานี จังหวัดอุบลราชธานี กรมศิลปากรขึ้นทะเบียนศาลากลางเก่าเป็นโบราณสถาน ดำเนินการซ่อมบูรณะอาคารจัดตั้งเป็นพิพิธภัณฑ์สถานแห่งชาติ อุบลราชธานี

๗. พิพิธภัณฑ์สถานแห่งชาติ ภูเก็ต จังหวัดภูเก็ต กรมศิลปากรได้รับความร่วมมือจาก จังหวัดภูเก็ต เป็นผู้ริเริ่มโครงการจัดหาที่ดิน และงบประมาณสร้างอาคารจัดตั้งเป็นพิพิธภัณฑ์สถานแห่งชาติ ภูเก็ต

**จ. พิพิธภัณฑ์สถานแห่งชาติที่เป็นสถานสะสมศิลปโบราณวัตถุของวัดซึ่งกรมศิลปากรประกาศเป็นพิพิธภัณฑ์สถานแห่งชาติ**

พิพิธภัณฑ์สถานแห่งชาติประเภทนี้แบ่งได้เป็น ๒ กลุ่ม คือ กลุ่มหนึ่งเป็นพิพิธภัณฑ์สถานแห่งชาติที่ประกาศขึ้นทะเบียนแต่กรรมสิทธิ์เป็นของวัด ได้แก่

๑. พิพิธภัณฑ์สถานแห่งชาติ วัดเบญจมบพิตร กรุงเทพมหานคร

๒. พิพิธภัณฑ์สถานแห่งชาติ วัดพระเชตุพน

กรุงเทพมหานคร

๓. พิพิธภัณฑ์สถานแห่งชาติ วัดมหาธาตุ จังหวัด

นครศรีธรรมราช

๔. พิพิธภัณฑ์สถานแห่งชาติ วัดมณีมาวาส

จังหวัดสงขลา

๕. พิพิธภัณฑ์สถานแห่งชาติ วัดพระธาตุลำปาง-

หลวง จังหวัดลำปาง

๖. พิพิธภัณฑ์สถานแห่งชาติ วัดพระธาตุหริภุญไชย

จังหวัดลำพูน

๗. พิพิธภัณฑ์สถานแห่งชาติ วัดพระปฐมเจดีย์

จังหวัดนครปฐม

พิพิธภัณฑ์สถานแห่งชาติที่อยู่ในวัดอีกกลุ่มหนึ่ง กรม  
ศิลปากรได้รับมอบศิลปโบราณวัตถุจากวัด และดำเนิน

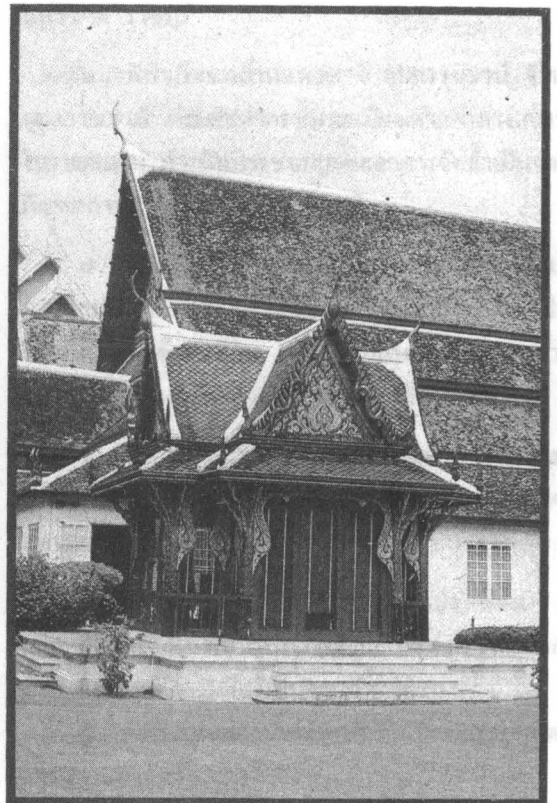
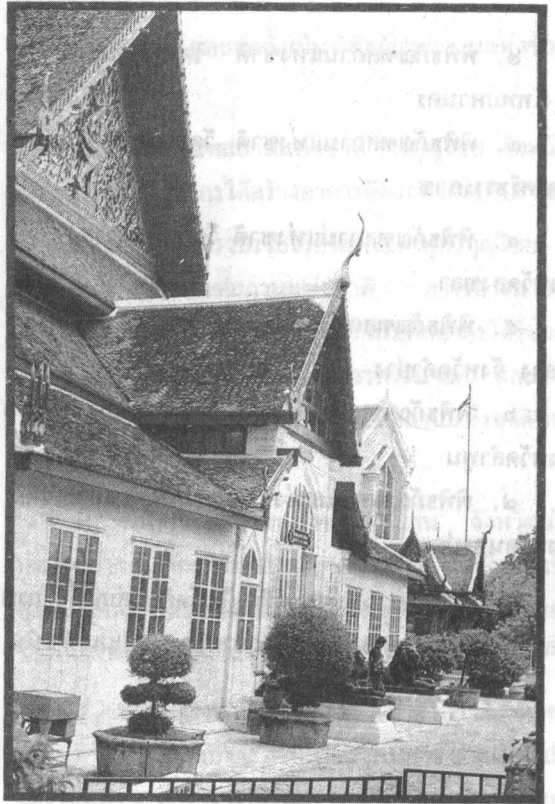
กิจการเอง ได้แก่

๑. พิพิธภัณฑ์สถานแห่งชาติ มหาวิทยาลัย วัดสุทธี-  
จินดา จังหวัดนครราชสีมา

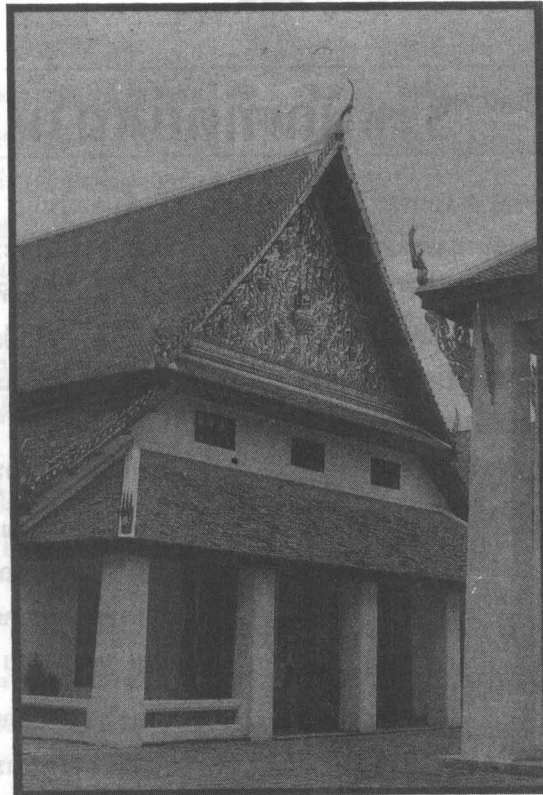
๒. พิพิธภัณฑ์สถานแห่งชาติ ไชยา อำเภอไชยา  
จังหวัดสุราษฎร์ธานี เดิมเป็นสถานสะสมของวัดมหาธาตุ-  
ไชยา เมื่อประกาศเป็นพิพิธภัณฑ์สถานแห่งชาติแล้ว กรม  
ศิลปากรได้รับมอบศิลปโบราณวัตถุจากวัดมหาธาตุ จึงได้  
ดำเนินการจัดสร้างอาคารและพัฒนาเป็นพิพิธภัณฑ์สถาน-  
แห่งชาติ ไชยา

๓. พิพิธภัณฑ์สถานแห่งชาติ ชัยนาทมณี วัดพระ-  
บรมธาตุ จังหวัดชัยนาท กรมศิลปากร ได้รับศิลปโบราณ-  
วัตถุทั้งหมดจากวัดพระบรมธาตุ จึงรับมาดำเนินกิจการและ  
จัดสร้างอาคารขึ้นในบริเวณส่วนหนึ่งของวัดพระบรมธาตุ

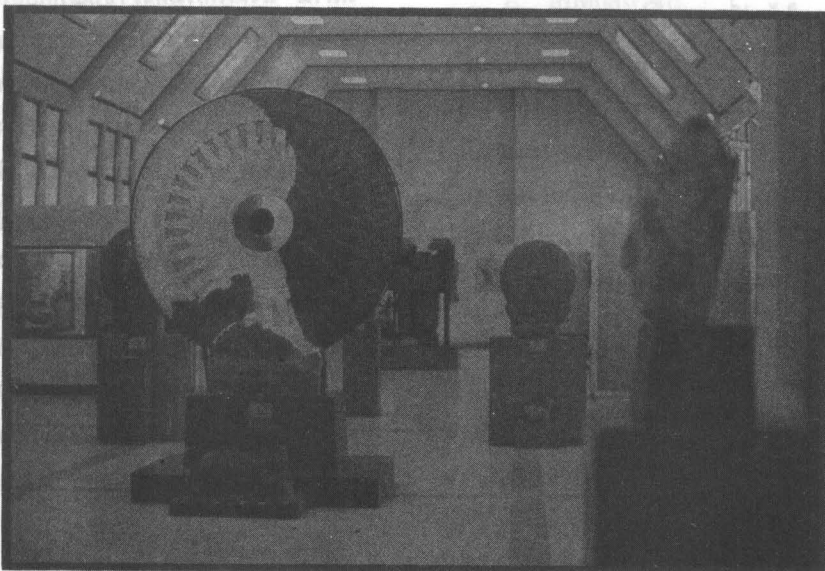
**จิรา จงกล**



อาคารบางหลังในบริเวณพิพิธภัณฑ์สถานแห่งชาติ พระนคร



อาคารบางหลังในบริเวณพิพิธภัณฑ์สถานแห่งชาติ พระนคร



ภายในอาคารบางหลังในบริเวณพิพิธภัณฑ์สถานแห่งชาติ พระนคร