

ศูนย์วัฒนธรรมแห่งประเทศไทย

ศูนย์วัฒนธรรมแห่งประเทศไทย (Thailand Cultural Center) เป็นองค์กรของงานวัฒนธรรมระดับชาติที่จัดตั้งขึ้นใหม่ ชื่อนี้ สมเด็จพระเทพรัตนราชสุดาฯ สยามบรมราชกุมารี ได้พระราชทานให้ศูนย์วัฒนธรรมแห่งประเทศไทยเป็นแหล่งกลางอีกแห่งหนึ่งของการให้ความเพลิดเพลินบันเทิงใจแก่ประชาชน ชาวชนในศิลปวัฒนธรรมของการแสดงต่าง ๆ (performing arts) และเป็นสถานที่สำหรับการให้การศึกษา ในลักษณะที่เราเรียกว่าเป็นการให้บริการศึกษาแก่สังคม เช่น การให้ข้อมูล ข่าวสาร ฯลฯ โดยเน้นด้านศิลปวัฒนธรรมก่อนแขนงอื่นเป็นการเฉพาะ ผ่านทางห้องสมุด ห้องฝึกหัดเรียนภาษา ศูนย์ความคิดริเริ่มเด็ก ห้องจัดนิทรรศการ ตลอดจนการใช้สถานที่และอุปกรณ์อันทันสมัยเป็นหอประชุมขนาดต่าง ๆ ที่สมบูรณ์เพื่อเปิดประชุมอบรม สัมมนา สาธิต ฯลฯ นอกจากนี้แล้ว งานที่สำคัญในอนาคตคือ การเป็นแหล่งกลางของการแลกเปลี่ยนทางวิชาการด้านศิลปวัฒนธรรมของชาติกับนานาประเทศอีกด้วย

ศิลปวัฒนธรรมแยกออกได้ทั้งที่เป็นรูปธรรมและนามธรรม แสดงถึงลักษณะเป็นการเฉพาะของชาติบ้านเมืองนั้น ๆ ก่อให้เกิดความภูมิใจ นำไปสู่ความอันหนึ่งอันเดียว กลุ่มเดียวกัน พวกเดียวกันของชนในชาติ เป็นรากฐานอันสำคัญยิ่งของความเป็นปึกแผ่น ความมั่นคงของชาติ คนที่ยังมีชีวิตจะประกอบด้วยสองส่วน ส่วนหนึ่งเรียกว่ากาย อีกส่วนหนึ่งเรียกว่าใจ ทั้ง ๒ ส่วนมีความสำคัญเท่าเทียมกัน ศิลปวัฒนธรรมเป็นอาหารที่หล่อเลี้ยงใจ มีความสำคัญและเท่าเทียมกับเศรษฐกิจอันเป็นอาหารหล่อเลี้ยงกาย การพัฒนาคนเป็นเป้าหมายหลักที่ต้องเน้นขึ้นทุกนาที่นั้น จะกระทำมิได้สมบูรณ์อันนำไปสู่การสร้างสรรค์ทั้งส่วนตนเอง สังคมและประเทศชาติจะต้องให้ทั้ง ๒ ส่วนที่กล่าวมาแล้วมีจุดสมดุล มีความพอดีซึ่งกันและกันเท่านั้นจึงจะขจัดปัญหาต่าง ๆ ที่เราเห็นอยู่ในทุกวันนี้ได้ ซึ่งจุดค้นต่อของปัญหา ตัวปัญหาที่แท้จริงเป็น

จำนวนไม่น้อย ต้องยอมรับว่าอยู่ที่จิตใจของคนไม่ใช่อยู่ที่กายเสียแล้ว

อาคารและอุปกรณ์

ศูนย์วัฒนธรรมแห่งประเทศไทย ตั้งอยู่ที่ถนนรัชดาภิเษก ในย่านการค้าและธุรกิจแห่งใหม่ของกรุงเทพฯ ภายในศูนย์ฯ ประกอบด้วยอาคารสำคัญ ๆ ๓ อาคาร คือ หอประชุมใหญ่ หอประชุมเล็ก และอาคารนิทรรศการและบริการทางการศึกษา รวมทั้งอาคารอื่น ๆ รายรอบ ซึ่งในแต่ละอาคารเพียบพร้อมด้วยอุปกรณ์อันทันสมัย สามารถสนองงานด้านศิลปวัฒนธรรมได้อย่างสมบูรณ์ในหลายลักษณะ

หอประชุมใหญ่ เป็นหอประชุมขนาด ๒,๐๐๐ ที่นั่ง ซึ่งได้รับการออกแบบและก่อสร้างอย่างดีเยี่ยมทางด้านคุณภาพของเสียง สำหรับใช้งานทางด้านการศึกษาแสดงทุกประเภท ตลอดจนการประชุมระดับนานาชาติ โดยมีรายละเอียดดังนี้

- ที่นั่งในหอประชุมใหญ่แบ่งออกเป็น ๓ ระดับคือ
 - ชั้นล่าง 1,239 ที่
 - ชั้นสอง 242 ที่
 - ชั้นสาม 364 ที่

- เวทีใหญ่ มีกรอบเวทีกว้าง ๑๕.๕๐ เมตร สูง ๑๑.๐๐ เมตร และตัวเวทีลึก ๑๖.๐๐ เมตร

- เวทีสำหรับการแสดงของไทย มีกรอบเวทีกว้าง ๑๔.๕๐ เมตร สูง ๕.๕๐ เมตร ลึก ๑๔.๕๐ เมตร

- เวทีหน้าความลึก ๑.๕๐ เมตร (รวมทั้งหลุมวงดุริยางค์ซึ่งยกระดับเป็นเวทีได้)

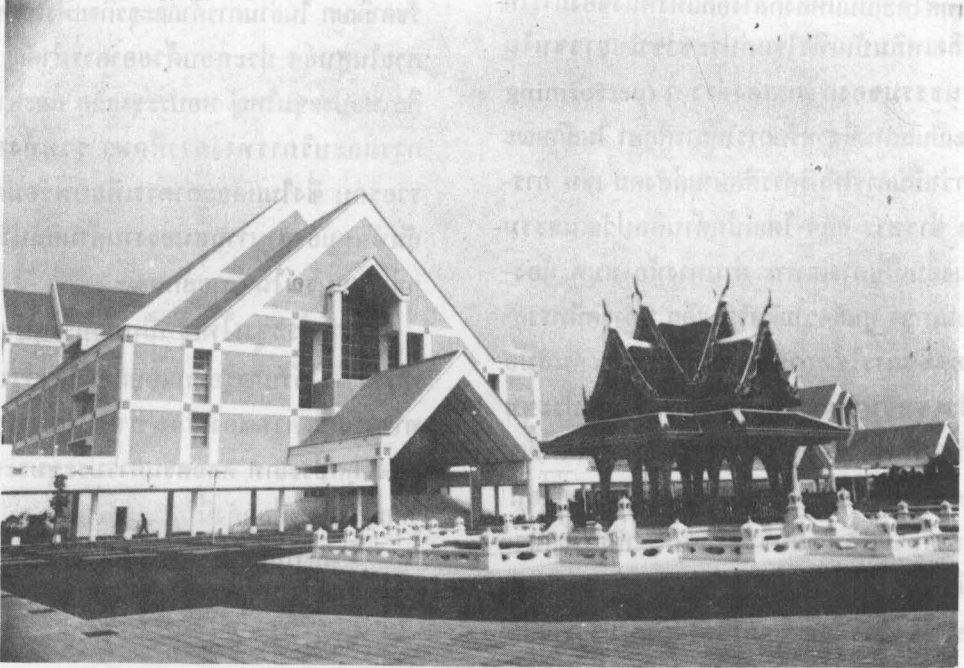
- เมื่อจัดเวทีสำหรับแสดงดนตรีโดยติดแผงสะท้อนเสียงเวทีจะมีความลึก ๑๘.๐๐ ม.

- บนเวทีใหญ่ มีเวทียก ๒ ชุด ขนาด ๑๒.๐๐ x ๓.๖๐ ม. และ ๒.๑๐ ม. x ๑.๘๐ ม. ตามลำดับ

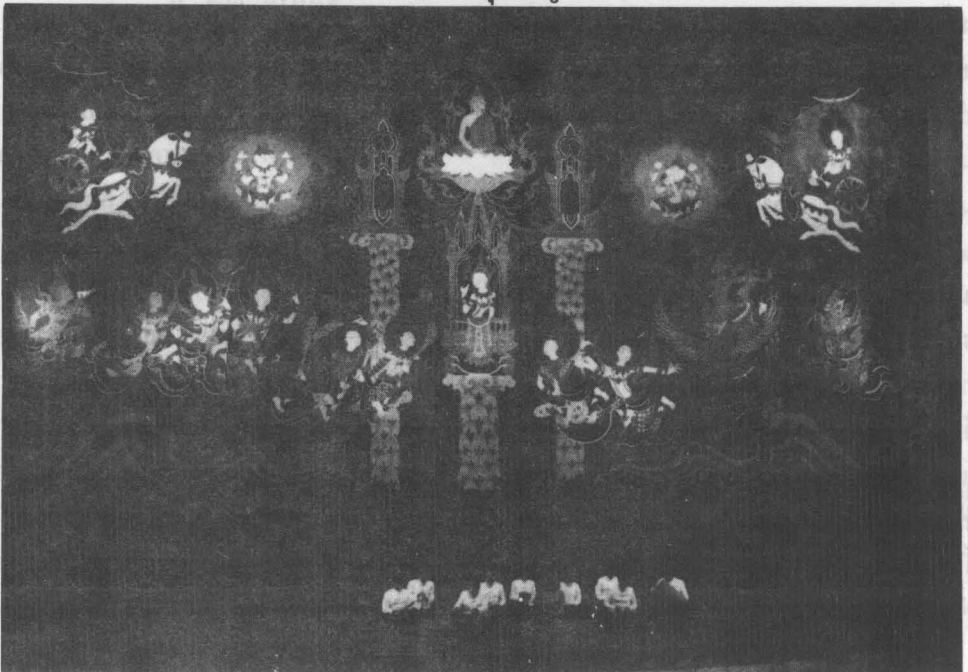
- อุปกรณ์ประกอบการแสดงติดตั้งไว้อย่างครบครันและทันสมัย เช่น ระบบม่าน และฉากทุกประเภท ตามมาตรฐานสากล ระบบแสง ซึ่งควบคุมด้วยไมโคร-

คอมพิวเตอร์ ระบบขยายเสียงที่สมบูรณ์แบบ สามารถ
ถ่ายทอดการแปลภาษาของล่ามไปยังที่นั่งคนดูได้ถึง ๔
ภาษา ในขณะเดียวกัน และมีเครื่องฉายภาพยนตร์ทั้ง
ระบบ ๑๖ มม. และ ๓๕ มม.

- ส่วนบริการอื่น ๆ ประกอบด้วย ห้องโถงและ
ห้องรับรองตลอดจน ห้องอาหาร สำหรับให้บริการแก่
ประชาชนทั่วไป ด้านหลังเวทีมีห้องฝึกซ้อม ห้องแต่งตัว
ขนาดต่าง ๆ รวม ๗ ห้อง ห้องสำหรับไหว้ครูและห้องพัก
นักแสดง



หอประชุมใหญ่



ม่านเวทีหอประชุมใหญ่

หอประชุมเล็ก เป็นหอประชุมอนกประสงค์
ขนาด ๒,๐๐๐ ตารางเมตร สามารถปรับแต่งให้ใช้งาน
ได้หลายลักษณะ ตั้งแต่จัดการแสดงและการประชุม
ประเภทต่าง ๆ จัดนิทรรศการ ตลอดจนการเลี้ยงรับรอง
มีรายละเอียดสำคัญดังนี้

- ที่นั่งจัดเป็นระบบอัมพันท์ ๒๔๐ ที่ ซึ่งสามารถ
พับเก็บได้ นอกจากนี้ยังมีเก้าอี้เตรียมไว้อีกจำนวนหนึ่ง
หากจัดตั้งเต็มพื้นที่ หอประชุมนี้นั่งได้จำนวน ๕๐๐ ที่
- เวทีในหอประชุมเล็กมีกรอบเวทีขนาดความ-

กว้าง ๑๒.๐๐ เมตร สูง ๖.๐๐ เมตร ลึก ๖.๐๐ เมตร

- อุปกรณ์ประกอบการแสดงมีครบถ้วนเช่นเดียวกับหอประชุมใหญ่

- ส่วนบริการประกอบด้วยห้องโถง ร้านค้า ห้องเตรียมงานจัดเลี้ยงขนาดใหญ่

- ห้องแต่งตัวนักแสดงขนาดต่าง ๆ ซึ่งสามารถใช้งานร่วมกับโรงละครกลางแจ้งได้

- อุปกรณ์พิเศษ คือ ระบบปรับแต่งปริมาตรของห้องให้พอเหมาะกับการใช้สอย และมีแผงสะท้อนเสียงที่สามารถปรับแต่งให้สอดคล้องกับปริมาตรของห้องอีกด้วย

โรงละครกลางแจ้ง ตั้งอยู่ด้านหลังของหอประชุมเล็ก ใช้สำหรับจัดการแสดงกลางแจ้งประเภทต่าง ๆ เช่น การแสดงดนตรีร่วมสมัย การแสดงการละเล่นพื้นเมือง และอื่น ๆ มีที่นั่งสำหรับผู้ชมจำนวน ๑,๐๐๐ ที่ และมีบริการห้องแต่งตัว และห้องพักผ่อนส่วนหนึ่งในหอประชุมเล็ก

อาคารนิทรรศการและบริการทางการศึกษา เป็นอาคารแปด ๓ ชั้น สำหรับให้บริการการศึกษาทางด้านศิลปวัฒนธรรมสาขาต่าง ๆ

อาคารชั้นที่ ๑ ศูนย์ส่งเสริมความคิดริเริ่มเด็ก และเยาวชน เป็นสถานที่สำหรับฝึกฝน ส่งเสริมให้เยาวชนของชาติเกิดทักษะ ความคิดริเริ่มสร้างสรรค์ และพัฒนาการในด้านต่าง ๆ เช่น การพัฒนาการทางสติปัญญา อารมณ์ สังคม ร่างกาย และสุนทรียภาพตามวัย อันจะก่อให้เกิดประโยชน์แก่ตนเอง และประเทศชาติ ด้วยอุปกรณ์ที่ทันสมัย เช่น เครื่องคอมพิวเตอร์ เป็นต้น

ห้องนิทรรศการหมุนเวียน เป็นที่สำหรับจัดนิทรรศการทางด้านศิลปวัฒนธรรมหมุนเวียนเปลี่ยนไปตลอดทั้งปี

อาคารชั้นที่ ๒ ห้องนิทรรศการถาวรจะเป็นที่จัดนิทรรศการเกี่ยวกับประวัติความเป็นมาของชนชาติไทย วิถีความเป็นอยู่ตลอดจนขนบธรรมเนียม ประเพณี และวิวัฒนาการของวัฒนธรรมที่ได้สืบทอดกันมา เพื่อให้เยาวชนและประชาชนทั้งชาวไทยและชาวต่างประเทศ ได้เข้าใจในประวัติความเป็นมาและวัฒนธรรมอันสูงส่งของชาวไทย นิทรรศการดังกล่าว

นี้จัดด้วยเทคนิคการแสดงหลายแบบ และมีห้องฉายสไลด์คอนเทกซ์ (multivision) ประกอบการบรรยายอีกส่วนหนึ่งด้วย

ห้องเกียรติคุณ ใช้ส่วนหนึ่งในห้องจัดนิทรรศการถาวร เป็นที่สำหรับจัดนิทรรศการเชิดชูเกียรติ และประกาศเกียรติคุณบุคคลที่สมควรยกย่องในวงการศิลปวัฒนธรรมทั้งในอดีตและปัจจุบัน

ห้องประชุมและห้องบรรยาย มีไว้สำหรับให้บริการด้านการบรรยาย การประชุมสัมมนา การสาธิตต่าง ๆ มีหลายขนาด พร้อมอุปกรณ์ รวม ๗ ห้อง

อาคารชั้นที่ ๓ ห้องสมุดวัฒนธรรม เป็นห้องสมุดเฉพาะทางด้านศิลปวัฒนธรรม บริการข้อมูล ข่าวสารด้านศิลปวัฒนธรรม สามารถบรรจุหนังสือได้จำนวน ๕๐,๐๐๐ เล่ม ไมโครฟิล์ม หนังสือพิมพ์ วารสาร รวมทั้งแถบเสียงเกี่ยวกับละคร ทีวีพินท์ ดนตรีและแถบภาพให้ประชาชนได้ใช้บริการตลอดทั้งปี

ศูนย์ภาษา เป็นศูนย์กลางในการเรียนภาษาไทย และภาษาต่างประเทศ สำหรับผู้ที่สนใจทั่วไป เพื่อเป็นการเสริมทักษะและพัฒนาตนเอง

ศาลาไทยและศาลาญี่ปุ่น สร้างขึ้นในศูนย์วัฒนธรรมไทย ด้วยวัตถุประสงค์เพื่อแสดงเอกลักษณ์ทางสถาปัตยกรรมไทย และสถาปัตยกรรมญี่ปุ่น และเพื่อเป็นสัญลักษณ์แห่งความสัมพันธ์อันดีระหว่างรัฐบาลไทยและรัฐบาลญี่ปุ่น

กิจกรรมของศูนย์วัฒนธรรมแห่งประเทศไทย

เพื่อให้บรรลุวัตถุประสงค์ของการจัดตั้งศูนย์วัฒนธรรมแห่งประเทศไทย คือ การเป็นแหล่งกลางการศึกษาด้านศิลปวัฒนธรรม ทั้งของชาติและของนานาชาติ ศูนย์วัฒนธรรมฯ จึงได้วางแผนจัดกิจกรรมต่าง ๆ ไว้ดังนี้

๑. กิจกรรมด้านการให้ศึกษาแก่สังคม

- จัดนิทรรศการถาวรเพื่อให้ความรู้เกี่ยวกับความเป็นมาของชนชาติไทย วัฒนธรรมของความเป็นไทย ศิลปวัฒนธรรมของชาติ และความสัมพันธ์กับต่างประเทศ ฯลฯ

- จัดนิทรรศการชั่วคราว เพื่อเผยแพร่ผลงานของศิลปินไทยและต่างชาติ

- จัดนิทรรศการเชิดชูเกียรติบุคคลที่สมควรยกย่องในวงการศิลปวัฒนธรรมของชาติ ทั้งในอดีตและปัจจุบัน

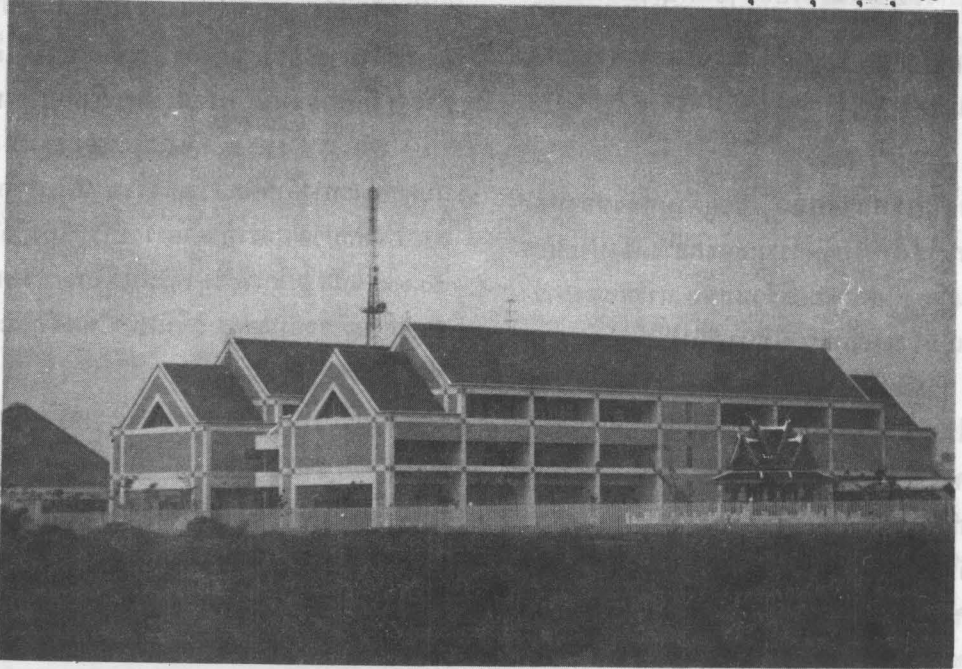
- ให้บริการข้อมูลสมบูรณ์แบบ ในลักษณะของสิ่งพิมพ์ เอกสาร ไมโครฟิล์ม สไลด์ รูปถ่าย แถบบันทึกเสียง แถบบันทึกภาพ เพื่อการค้นคว้าทางศิลปวัฒนธรรมในห้องสมุดวัฒนธรรม

- ให้บริการสอนภาษาไทยและต่างประเทศ

แก่ผู้สนใจด้วยอุปกรณ์ที่ทันสมัยในห้องปฏิบัติการภาษา

- ให้บริการแก่เด็กและเยาวชน เพื่อเสริมสร้างทักษะ และพัฒนาความสามารถในด้านต่าง ๆ ทั้งด้านสติปัญญา อารมณ์ ด้วยการจัดบริการ เครื่องเล่น และเครื่องคอมพิวเตอร์ ไว้ในศูนย์ส่งเสริมความคิดริเริ่มเด็กและเยาวชน

- จัดกิจกรรมฝึกอบรม สัมมนา สาธิต เกี่ยวกับศิลปวัฒนธรรมสำหรับบุคคลทุกกลุ่มทุกวัย



อาคารนิทรรศการและบริการทางการศึกษา



การจัดฝึกอบรมศิลปะละครศึกษา ภาคฤดูร้อน ในเดือน เมษายน-พฤษภาคม ๒๕๓๐

- จัดฉายภาพยนตร์ และสไลด์คอนกรีต เพื่อส่งเสริมเนื้อหาสาระของนิทรรศการถาวรและเสนอสารคดีเกี่ยวกับศิลปวัฒนธรรม

- จัดโครงการศึกษาวิจัยงานด้านศิลปวัฒนธรรม เพื่อประโยชน์ทางวิชาการ และเพื่อเผยแพร่แก่ประชาชนทั่วไป และหน่วยงานที่เกี่ยวข้อง

๒. กิจกรรมด้านศิลปการแสดง

จะจัดให้มีการแสดงทั้งของไทยและสากล เปิดให้ประชาชนทั่วไปได้เข้าชมโดยเน้นในเรื่องของการให้การศึกษาเกี่ยวกับศิลปการแสดง และการเผยแพร่ นอกเหนือจากการให้ความบันเทิง

๓. กิจกรรมการเผยแพร่ประชาสัมพันธ์

- ผลิตเอกสารและโสตทัศนูปกรณ์ทุกรูปแบบ เช่น วีดีโอ สไลด์ ภาพยนตร์ ฯลฯ เพื่อเผยแพร่ศิลปวัฒนธรรมในทุก ๆ ด้านแก่ประชาชน

- ออกข่าวสารและวารสารด้านศิลปวัฒนธรรม โดยจัดทำจดหมายข่าวเผยแพร่ข่าวสารด้านศิลปวัฒนธรรมเป็นประจำเดือนละ ๑ ฉบับ และวารสารราย ๓ เดือน ปี ละ ๔ ฉบับ ซึ่งจะเผยแพร่ทั้งในรูปอภินันทนาการ และจัดจำหน่าย

- เป็นศูนย์กลางแลกเปลี่ยนข้อมูลวัฒนธรรมทั้งในประเทศและระหว่างประเทศ

๔. กิจกรรมด้านบริการสถานที่และอุปกรณ์

- บริการสถานที่เพื่อจัดแสดงกิจกรรมด้านศิลป-

วัฒนธรรมด้วยอาคารและอุปกรณ์ที่ทันสมัย สามารถสนองงานด้านศิลปวัฒนธรรมได้อย่างสมบูรณ์แบบในหลายลักษณะ

- บริการสถานที่จัดประชุม สัมมนา ฝึกอบรม ด้วยอาคารหลายขนาดและอุปกรณ์สมบูรณ์แบบ สามารถใช้ในการประชุม สัมมนา การฝึกอบรม ได้ทั้งกลุ่มใหญ่ ถึง ๒,๐๐๐ คน และกลุ่มย่อยทั้งระดับชาติ และนานาชาติ

- เป็นสถานที่ที่เหมาะสมสำหรับการพักผ่อนหย่อนใจสำหรับประชาชนทั่วไป

การจัดองค์กรและการบริหารศูนย์วัฒนธรรมแห่งประเทศไทย

ศูนย์วัฒนธรรมแห่งประเทศไทย ได้จัดแบ่งส่วนราชการออกเป็น ๕ ฝ่าย ดังนี้

๑. ฝ่ายบริหารทั่วไป มีหน้าที่รับผิดชอบในการดำเนินงาน เพื่อส่งเสริมให้ฝ่ายต่าง ๆ สามารถปฏิบัติงานได้อย่างมีประสิทธิภาพ โดยจะเป็นศูนย์กลางในการให้บริการด้านต่าง ๆ ได้แก่ งานธุรการและประสานงาน งานแผนงานและงบประมาณ งานการเงินและบัญชี งานพัสดุ ขนพาหนะ อาคาร สถานที่ งานบริการช่างเทคนิค งานบริหารงานบุคคล งานบริหารร้านค้า และงานประสานงานระหว่างฝ่ายต่าง ๆ เกี่ยวกับงานในหน้าที่



ภาพการแสดงของเด็กที่เข้าฝึกอบรมศิลปละครศึกษา ภาคฤดูร้อนในเดือนเมษายน-พฤษภาคม ๒๕๓๐



นิทรรศการศิลปะครุฑศึกษา ณ ห้องนิทรรศการ หมุนเวียน

๒. ฝ่ายนิทรรศการ มีหน้าที่รับผิดชอบในการให้บริการทางการศึกษาแก่ประชาชนในรูปแบบของนิทรรศการทั้งในรูปแบบของ นิทรรศการถาวร นิทรรศการชั่วคราว และนิทรรศการเคลื่อนที่

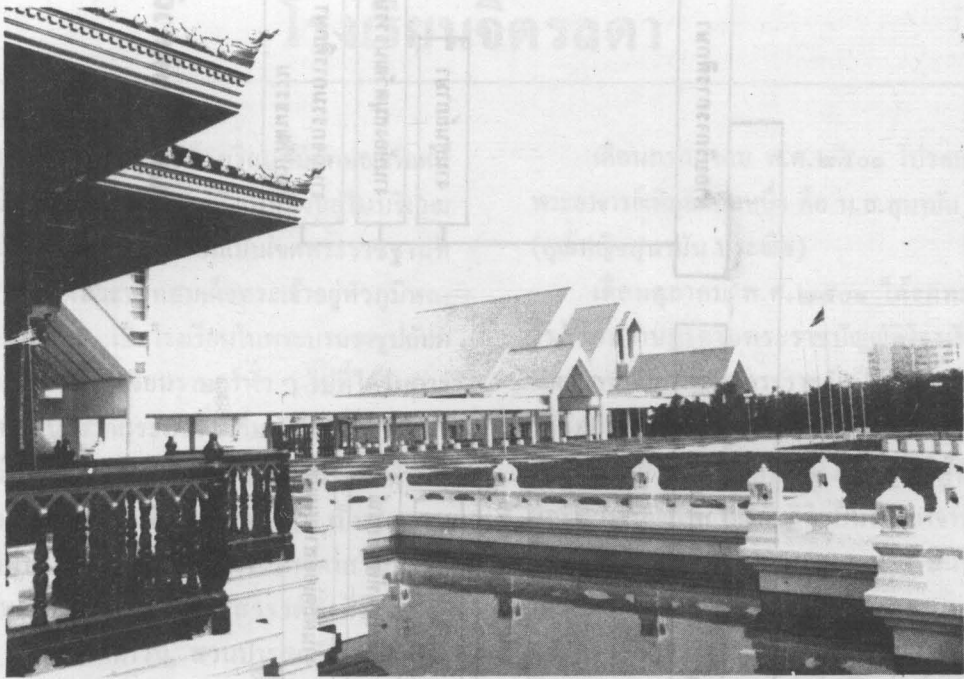
๓. ฝ่ายศิลปการแสดง มีหน้าที่รับผิดชอบเกี่ยวกับการริเริ่ม ติดต่อประสานงาน และดำเนินงานด้านการแสดงไทยและการแสดงสากล

๔. ฝ่ายวิชาการและบริการทางการศึกษา มีหน้าที่รับผิดชอบการดำเนินงานในการเป็นศูนย์กลางทางวิชาการและบริการความรู้ทางด้านศิลปวัฒนธรรมให้แก่สังคม ในรูปของการให้บริการทางการฝึกอบรม การประชุม สัมมนา สาธิต การให้บริการศูนย์ภาษา ศูนย์ส่งเสริมความคิดริเริ่มเด็กและเยาวชน ห้องสมุด และศูนย์ข้อมูลทางด้านวัฒนธรรม รวมทั้งการศึกษาและการวิจัยทางด้านศิลปวัฒนธรรม

๕. ฝ่ายประชาสัมพันธ์และวิเทศสัมพันธ์

มีหน้าที่สำคัญในการปฏิบัติงานที่เกี่ยวกับการเผยแพร่โฆษณาประชาสัมพันธ์ กิจกรรมต่าง ๆ ของศูนย์วัฒนธรรมแห่งประเทศไทย การสร้างภาพพจน์ให้แก่หน่วยงาน รวมทั้งการเผยแพร่ส่งเสริมความรู้ทางด้านศิลปวัฒนธรรม ด้วยการใช้สื่อประเภทต่าง ๆ ดำเนินการประสานงานติดต่อ คัดเลือบ นำชมสถานที่ แก่บุคคลทั่วไปที่สนใจกิจกรรมและอาคารสถานที่ของศูนย์ฯ ตามมติคณะรัฐมนตรี ศูนย์วัฒนธรรมแห่งประเทศไทย

ไทยปัจจุบันเป็นส่วนราชการขนาดใหญ่สังกัดกรมศิลปากร กระทรวงศึกษาธิการ บริหารงานเช่นเดียวกับส่วนราชการทั่วไป มีผู้อำนวยการศูนย์วัฒนธรรมแห่งประเทศไทย เป็นผู้บังคับบัญชาสูงสุดในหน่วยงาน มีอัตรากำลังตามแผนและกรอบซึ่งกำหนดไว้ ๑๕๓ อัตรา ปัจจุบันมีบุคลากรปฏิบัติงานอยู่จริงเพียง ๖๘ อัตรา มีการตั้งงบประมาณเป็นประจำทุกปี เพื่อการปฏิบัติงาน งบประมาณที่จะใช้ทั้งสิ้น ตกปีละประมาณ ๑๕-๒๐ ล้านบาท

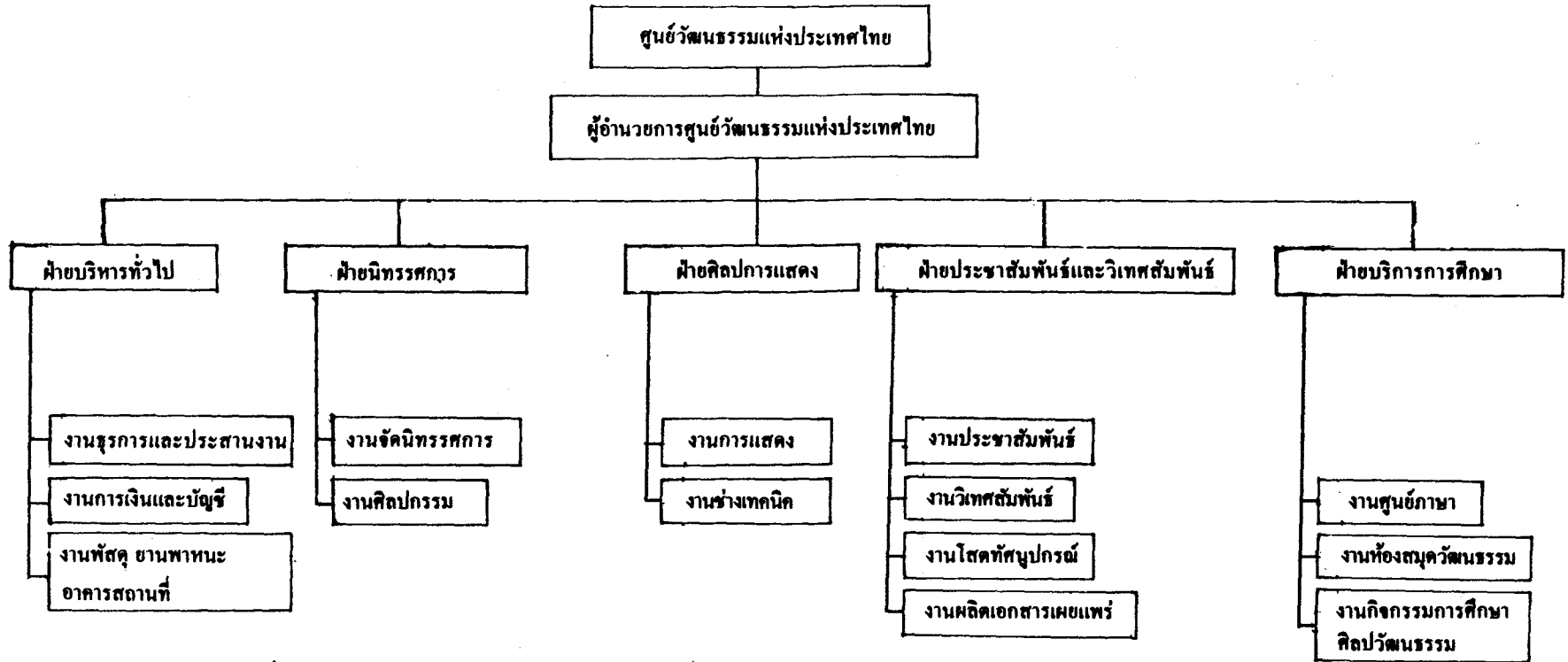


หอประชุมเล็ก



ห้องสมุดวัฒนธรรม

แผนภูมิแสดงโครงสร้างการบริหารศูนย์วัฒนธรรมแห่งประเทศไทย



สมคิด โชติกวณิชย์