

การออกแบบตกแต่ง

ความหมาย

การออกแบบตกแต่ง (Decoration Design) หมายถึง การคิดค้น วางแผน เสนอแนะ แนวทางและสร้างสรรค์สิ่งใหม่ โดยการกระทำให้เกิดรูปแบบที่มองเห็นได้ ซึ่งมีจุดหมายที่จะตกแต่งประดับประดาพื้นที่ (space) และสิ่งต่าง ๆ ให้มีความงามที่เหมาะสมและน่าสนใจ

เนื่องมาจากความเป็นอยู่ของมนุษย์นั้น ย่อมมีการสร้างสรรค์ ปรับปรุงสิ่งต่าง ๆ ให้เกิดขึ้นอยู่เสมอ โดยเฉพาะในเรื่องของการตกแต่ง ซึ่งมีเป้าหมายที่จะสร้างสรรค์ความงามใหม่ให้เกิดขึ้นนั่นเอง ในอดีตนั้น จะพบได้ว่าการแต่งกาย ตั้งแต่การเขียนตัว ทาปาก ทาแป้ง ทาเล็บและการไว้ทรงผม การจัดตกแต่งบ้านเรือน หรือแม้กระทั่งการจัดตกแต่งบริเวณพิธีในเทศกาลต่าง ๆ ล้วนแล้วแต่เป็นสิ่งที่ชี้ให้เห็นว่ามนุษย์นั้นมีความต้องการที่จะสร้างความงามตามแนวความคิดของตนเอง และของกลุ่มสังคมนั้น ๆ ให้เกิดขึ้น ซึ่งเป็นการเสริมแต่งพื้นที่หรือสิ่งของต่าง ๆ เหล่านั้นเพิ่มเติมไปจากลักษณะที่เป็นอยู่ตามธรรมชาติ และพฤติกรรมของมนุษย์เหล่านี้มีการพัฒนาอยู่เสมอ จึงทำให้เกิดนักออกแบบและสถาปนิกการออกแบบตกแต่งขึ้นเพื่อเปิดสอนและศึกษาวิชาเหล่านี้โดยตรง เพื่อให้การออกแบบตกแต่งมีการพัฒนาสอดคล้องกับความต้องการของมนุษย์และสภาพแวดล้อมของสังคมยิ่งขึ้น

หลักการการออกแบบตกแต่ง

ในการออกแบบทั่ว ๆ ไปนั้นมักมีจุดมุ่งหมายที่สำคัญคือ เพื่อให้เกิดประโยชน์ใช้สอย และความงามใหม่ ๆ การออกแบบตกแต่งมีจุดมุ่งหมายที่จะทำให้บริเวณที่ถูกตกแต่งมีความงามที่ใหม่ขึ้นเป็นอันดับแรก และมีประโยชน์ใช้สอยตามมาเป็นอันดับสอง เช่น การที่คนแต่งหน้า แต่งตัว ก็เพื่อให้คนมีความงาม มีบุคลิกภาพที่ดีขึ้น จะเห็นได้ว่าเน้นที่ความงาม การออกแบบตกแต่งอาคารสถานที่เป้าหมายของการออกแบบตกแต่งไม่ได้อยู่ที่สร้างตัวอาคาร แต่มีเป้าหมายอยู่ที่การตกแต่ง

หลังจากอาคารเสร็จแล้ว นั่นคือ เน้นที่ความงามเช่นกัน และคำนึงควบคู่ไปกับประโยชน์ใช้สอยภายในด้วย ดังนั้นการออกแบบตกแต่งจึงมีหลักการที่สำคัญดังนี้

๑. การออกแบบตกแต่งไม่ควรกระทำให้โครงสร้างส่วนใหญ่เสียความสำคัญไป แต่ควรเป็นการเสริมโครงสร้างส่วนนั้นให้เด่นชัดขึ้น เช่น การออกแบบตกแต่งบริเวณภายนอกอาคาร กรณีการเลือกต้นไม้ นอกจากเลือกให้เหมาะสมกับสภาพภูมิศาสตร์แล้ว ควรพิจารณารูปทรงต้นไม้ให้รับกับตัวอาคารด้วย มิเพียงแต่จัดให้มีต้นไม้เท่านั้น นักออกแบบบางท่านอาจเน้นความวิจิตรพิสดารกับการประดับประดาต้นไม้มากเกินไป จนทำให้ตึกหรืออาคารนั้นลดความสำคัญลง การออกแบบตกแต่งดังกล่าวจึงไม่ตรงเป้าหมาย

๒. การออกแบบตกแต่งควรทำให้บริเวณหรือสิ่งที่ถูกตกแต่งมีลักษณะที่ดีขึ้น หมายถึงเป็นการกลบเกลื่อนหรือลดบริเวณที่เป็นจุดเสีย และปมค้อยของสิ่งเหล่านั้นให้น้อยลงหรือหมดไป จะเห็นได้จากการตกแต่งห้อง เป็นต้นว่าห้อง ๆ หนึ่งมีจุดเสียอยู่ที่ห้องเล็กและมีส้น เหลี่ยมของผนังที่เป็นเส้นตรงมาก ทำให้มีความรู้สึกแข็ง ดูแล้วไม่สบายตา เป้าหมายของการตกแต่งก็ต้องลดจุดเสียเหล่านี้โดยการใช้สี การเลือกเฟอร์นิเจอร์ หรือใช้วัสดุตกแต่ง เช่น ม่าน ช่วยลบรอยริ้วของส้น เหลี่ยม ผนังติดลงได้ เป็นต้น

๓. ควรคำนึงถึงความพอเหมาะ พอประมาณ และความพอดี ไม่ควรจัดตกแต่งและประดับประดาให้มากจนแน่น รกรุงรัง และขณะเดียวกันก็ไม่ควรให้น้อยจนเกินไปจนโล่ง ว่างเปล่าไม่น่าสนใจ

๔. ควรคำนึงถึงองค์ประกอบศิลป์ด้วย ทั้งนี้เพื่อให้เกิดความงามที่ไม่ขัดตาจนเกินไป ได้แก่ความกลมกลืนของสิ่งต่าง ๆ ที่จัดตกแต่ง ความสมดุล ตามทิศทางของจุดมองทุกจุด และมีการเน้นความสำคัญของสิ่งที่จัดให้มีลักษณะที่เด่นเรียกร้องความสนใจ และมีลักษณะที่รองลดหลั่นลงไป รวมถึงการจัดวางตำแหน่ง ทิศทางต่าง ๆ ให้มีความสัมพันธ์และเหมาะสม

๕. ควรคำนึงถึงสภาพแวดล้อมอื่น ๆ ด้วย เช่น

ภูมิอากาศตามฤดูกาล และทำเลที่ตั้ง มุมหรือจุดมอง (station point) ซึ่งตามปกติแล้วการจัดตกแต่งที่ดี ควรเหมาะสมกับสภาพภูมิอากาศและทำเลที่ตั้ง และควรมองได้ดีทุกจุดมอง แต่หากมีความจำเป็นอาจจะจัดเพียงจุดใดจุดหนึ่งให้เด่นชัดและเกิดความพอดี งาม และน่าสนใจ ส่วนจุดอื่นก็ลดหลั่นลงไป

๖. การออกแบบตกแต่งที่ดินนอกจากจะเป็นไปตามจุดมุ่งหมายแล้ว ควรมีลักษณะที่น่าสมัย ทั้งวัสดุ และรูปแบบ ทั้งนี้เพื่อให้การออกแบบตกแต่งมีพัฒนาการที่ดียิ่งขึ้น

นอกจากนั้นการออกแบบตกแต่งควรคำนึงถึงลักษณะวัสดุควบคู่กับหน้าที่ใช้สอยด้วย ทั้งนี้เพื่อให้การออกแบบบรรลุเป้าหมายยิ่งขึ้น

ประเภทของการออกแบบตกแต่ง

การออกแบบตกแต่ง แบ่งออกได้หลายประเภท ไม่สามารถที่จะกำหนดให้แน่นอนได้ เพราะว่ามันขึ้นอยู่กับจุดมุ่งหมายของการออกแบบตกแต่งนั้นว่าเป็นการตกแต่งพื้นที่หรือสิ่งใด รายละเอียดในการตกแต่งก็จะมีลักษณะที่แตกต่างกันออกไป ขึ้นอยู่กับความเชื่อถือ และสภาพแวดล้อมของสังคมนั้นๆ ด้วย ดังนั้นจึงกำหนดประเภทของการออกแบบตกแต่งตามจุดมุ่งหมายดังนี้

๑. การออกแบบเครื่องแต่งกาย การแต่งกาย นับว่าเป็นการตกแต่งแบบหนึ่ง ซึ่งมีเป้าหมายที่จะทำให้ผู้ถูกตกแต่งเกิดความงามตามลักษณะของบุคคลนั้น ๆ และ เป็นการลดปมด้อย หรือจุดเสียของร่างกายบางส่วนให้ดูเหมาะสมยิ่งขึ้น อีกทั้งเป็นการเสริมแต่งร่างกายของผู้ที่มีความสง่างามอยู่แล้วให้เด่นยิ่งขึ้น การออกแบบเครื่องแต่งกายนั้นมักเป็นเรื่องของสมัยนิยม หรือ ขนบธรรมเนียมของแต่ละท้องถิ่น การออกแบบเครื่องแต่งกายตามสมัยนิยมมักจะถูกเปลี่ยนแปลงอยู่เสมอ ขึ้นอยู่กับผู้นำทางด้านการออกแบบด้านนี้จะสร้างสรรค์ขึ้น นักออกแบบเครื่องแต่งกายจะเป็นผู้ที่ติดตามข่าวคราวของการแสดงแบบเครื่องแต่งกายอยู่เสมอ เพื่อนำมาผสมผสานแนวความคิดสร้างสรรค์ของตนเองแล้วจึงเสนอรูปแบบที่ใหม่ ๆ ขึ้น การออกแบบเครื่องแต่งกายนั้นรวมถึงการออกแบบทรงผม แต่งหน้า เลือเสื้อผ้า เครื่องประดับ รองเท้า ฯลฯ โดยมีจุดมุ่งหมายที่สำคัญคือ คิดค้น รูปแบบการแต่งกายใหม่ ๆ ให้เกิดขึ้น

แนวทางในการออกแบบเครื่องแต่งกายอย่างกว้าง ๆ โดยยึดถือความพอดีเป็นเกณฑ์ พอสรุปได้ดังนี้

๑.๑ คำนึงถึงความเหมาะสมของรูปทรงและบุคลิกภาพของผู้ใช้เป็นเกณฑ์ ซึ่งหมายถึงตกแต่งแต่พอควร มิใช่ตกแต่งเพื่อแข่งกับสมัยนิยม (fashion) อย่างเดียว ประการแรกต้องพิจารณาร่างกายของผู้ที่จะตกแต่งว่ามีลักษณะอย่างไร มีปมด้อยส่วนใด เช่น คนที่หน้าเหลี่ยมมีโหนกแก้มสูงเกินไป การออกแบบทรงผมและแต่งหน้าก็ควรต้องสามารถที่จะปิดบังส่วนนั้น ๆ ให้ดูดีขึ้น หรือ บุคคลที่รูปร่างเตี้ยใส่กางเกงขาบาน(ซึ่งมีสมัยหนึ่งที่นิยมแต่งกายแบบนี้) จะทำให้แลดูเตี้ยลงไปอีก ดังนั้นการออกแบบจึงควรคำนึงถึงความเหมาะสมกับร่างกายของผู้สวมใส่เป็นเกณฑ์ด้วย ทั้งนี้เพื่อเป็นการอำพรางบางส่วนของร่างกายที่บกพร่อง ซึ่งอาจทำได้โดยอาศัยหลักเกณฑ์ทางการออกแบบบางประการ เช่น การเลือกใช้สี รูปแบบ ฯลฯ สีเข้มจะทำให้เกิดความรู้สึกว่าสิ่งนั้นเล็กลง ในขณะที่เดียวกันสีอ่อนจะทำให้ดูใหญ่ขึ้นกว่าปกติ ส่วนเรื่องรูปแบบและลวดลายก็สามารถลวงตาได้ เช่น ลวดลายที่เป็นเส้นตามแนวตั้ง ผู้พบเห็นจะเกิดความรู้สึกแผ่สูงขึ้นไปแนวตั้ง ถ้าเป็นลวดลายเส้นตามแนวอนจะทำให้เกิดความรู้สึกแผ่ขยายกว้างไปตามแนวขวาง สิ่งเหล่านี้สามารถนำไปประกอบการออกแบบเพื่ออำพรางข้อบกพร่องบางส่วนของร่างกาย โดยเฉพาะคนอ้วนหรือพอมเกินไปได้ดังต่อไปนี้

การออกแบบเครื่องแต่งกายสำหรับคนอ้วนนั้นมีข้อเสนอแนะดังนี้

ก. ไม่ควรออกแบบเสื้อผ้าที่ตัวใหญ่หรือเล็กจนเกินไป (บางครั้งออกแบบตามสมัยนิยม) เพราะจะเน้นความอ้วนให้เด่นชัดขึ้น

ข. ในการออกแบบลวดลายเสื้อผ้า ไม่ควรใช้ลายดอกโต ๆ หรือลายเส้น ตามขวาง เพราะจะทำให้ลำตัวกว้างขึ้น

ค. การเลือกใช้สีเข้มมากกว่าสีอ่อนจะช่วยให้ดูกะทัดรัด และตัวเล็กลงกว่าที่เป็นจริง

ง. หลีกเลี่ยงการออกแบบเสื้อผ้าที่มีปกใหญ่ และแขนพอง เพราะจะตัดกับลักษณะของความอ้วนช่วยให้เน้นส่วนที่ต้องการปกปิดให้ชัดเจนขึ้น

ในการออกแบบเครื่องแต่งกายคนค่อนข้างพอม

นั้นมิใช่ข้อเสนอแนะดังนี้

ก. ควรเลือกสีค่อนข้างอ่อน ถ้ามีลวดลายควรเป็นลายดอกเล็ก ๆ หรือลายเส้นตามแนวขวางจะช่วยให้อูตัวใหญ่ขึ้นกว่าความเป็นจริง

ข. หลีกเลี่ยงการใช้ผ้าแพรพริ้วบาง และไม่ควรเลือกกระโปรงชนิดแคบ เพราะจะเน้นความผอมให้เด่นชัดขึ้น

๑.๒ คำนิยามประยุกต์ใช้ได้หลาย ๆ รูปแบบ เครื่องแต่งกายทุกชิ้นสามารถประยุกต์ใช้โดยการสับเปลี่ยนกันได้ เพื่อให้ดูแปลกตาอยู่เสมอ เป็นการสร้างความสนใจให้กับผู้พบเห็น และไม่เกิดความเบื่อหน่ายจำเจ การสับเปลี่ยนนั้นไม่จำเป็นต้องมีเครื่องแต่งกายจำนวนมาก ๆ เสมอไป บางครั้งการมีเครื่องแต่งกายน้อยชิ้นและทุกชิ้นมีลักษณะที่เข้ากันได้ย่อมมีประโยชน์กว่า และทำให้ดูเหมือนว่ามีเครื่องแต่งกายมากขึ้น นักออกแบบเครื่องแต่งกายในปัจจุบันได้ให้ความสำคัญกับการออกแบบที่ใช้ได้อย่างอเนกประสงค์มากขึ้น กล่าวคือ แบบเสื้อบางแบบ สามารถเปลี่ยนคอเสื้อได้ ทำให้เสื้อตัวเดิมกลายเป็นเสื้อตัวใหม่ โดยสับเปลี่ยนเพียงเล็กน้อย เป็นต้น

๑.๓ ความเหมาะสมกับกาลเทศะ เวลาและสถานที่ต่าง ๆ กัน ไม่สามารถที่จะใช้เครื่องแต่งกายแบบเดียวกันได้ เช่น งานพระราชพิธี ก็แต่งแบบหนึ่ง งานเลี้ยงสังสรรค์ในกลุ่มเพื่อนที่ภัตตาคารก็แต่งอีกแบบหนึ่ง ดังนั้นการออกแบบเครื่องแต่งกาย จึงควรคำนึงความเหมาะสมกับสิ่งเหล่านี้ด้วย

๒. การออกแบบตกแต่งภายในบ้าน จุดมุ่งหมายของการตกแต่งบ้านคือ ต้องการความสวยงามและความสะดวกสบายเมื่อใช้สอย บางคนคำนึงถึงความสะดวกสบายอย่างเดียว อาจทำให้ขาดความงามที่จะสร้างความสบายตาให้เกิดขึ้น การออกแบบตกแต่งภายในบ้านนั้นมีแนวทางดังต่อไปนี้

๒.๑ การจัดวางตำแหน่งเครื่องตกแต่งภายในบ้าน ควรคำนึงถึงหลักเกณฑ์กว้าง ๆ ดังนี้

๒.๑.๑ ความกลมกลืน (Hamony)

หมายถึง ของทุกสิ่งควรเข้ากันได้ ไม่มีลักษณะที่นอกพวกและควรรับกับห้องหรือตัวอาคาร เช่น การออกแบบห้องที่ต้องการให้มีลักษณะบรรยากาศธรรมชาติใน



การแต่งกายควรคำนึงถึงความเหมาะสมของรูปทรงและบุคลิกภาพของผู้ใช้เป็นเกณฑ์

ชนบท สิ่งของเครื่องใช้และเครื่องประดับ ก็ควรมีลักษณะไปทางชนบท ควรเลือกเก้าอี้ไม้เสริมเบาะที่มีลวดลายธรรมชาติ ควรประดับด้วยสิ่งของจากชนบท เช่น เครื่องจักสานประดับข้างฝา หรือเป็นชิ้นส่วนของเฟอร์นิเจอร์ เป็นต้น หากเลือกใช้สิ่งของอื่น ๆ เช่น พลาสติก หรือโคมไฟโลหะ มีรูปแบบสีฉูดฉาดเข้าจัดด้วย ก็อาจจะดูไม่เข้าพวก ไม่มีความกลมกลืนกัน นอกจากนั้น โครงสร้างของห้องหรือตัวอาคารก็ต้องคำนึงถึงด้วย เช่น

ห้องเหลี่ยม ประตูโค้งส่วนบน เฟอร์นิเจอร์ที่เลือกใช้ ก็ต้องมีความกลมกลืนกันด้วย เช่น เลือกใช้โต๊ะขอบมน ฯลฯ เป็นต้น ดังนั้นการจัดสิ่งของทุกสิ่งในบ้านให้มีความกลมกลืนกัน ก็ช่วยให้การจัดไม่ขัดตาและน่าดูยิ่งขึ้น

๒.๑.๒ ความสมดุล (balance) การจัดตกแต่ง บ้านนั้นขึ้นอยู่กับตำแหน่งของจุดมองด้วย เช่น บริเวณทางเข้าประตู บริเวณที่ต้องมีการใช้สอย การจัดจึงต้องเริ่มต้นจากจุดมองเหล่านี้ โดยการจัดให้ตำแหน่งสิ่งของ และเครื่องประดับภายในห้องนั้นเกิดความสมดุล ความสมดุลที่น่าสนใจ ไม่ควรเป็นความสมดุล แบบ ๒ ข้าง ซ้ายขวา บนล่าง เหมือนกันเท่านั้น เพราะทำให้เบื่อ ตาเร็ว ความสมดุลควรเป็นแบบ ๒ ข้าง ซ้ายขวา บน-ล่างไม่เหมือนกัน แต่ดูแล้วยังมีความสมดุล ดังตัวอย่าง ในภาพต่อไปนี้



๒.๑.๓ จุดสนใจ (point of interest) นอกจาก จุดสนใจจะมีความจำเป็นสำหรับภาพวาดหรือภาพถ่าย ตามหลักการจัดภาพ (composition) แล้วยังมีความ จำเป็นสำหรับการออกแบบตกแต่งด้วย จุดสนใจหมายถึง สิ่งของหรือบริเวณที่ดึงดูดความสนใจของผู้พบเห็นเป็น อันดับแรก ดังนั้นจึงควรมีจุดสนใจที่เด่นเพียง ๑-๒ จุด เพราะหากมีจุดสนใจมาก จะทำให้เกิดการออกแบบดู กระจุกกระจาย จุดสนใจอาจเน้นด้วยสี หรือขนาดของ วัตถุ เช่น บรรยากาศของห้องรับแขกอาจเน้นจุดสนใจ ที่สีของหมอนอิงที่สดใส และจุดขนาด หรืออาจเป็นภาพ เขียนบนฝาผนังก็ได้ ดังตัวอย่างในภาพข้างล่างนี้



๒.๒ สี สีกับการตกแต่งบ้านมีความสำคัญยิ่ง เพราะถึงแม้ว่าจะจัดสิ่งของได้อย่างดีแล้ว แต่มีปัญหา เกี่ยวกับการใช้สี ก็ทำให้การออกแบบนั้นล้มเหลวได้

รสนิยมการใช้สีโดยทั่วไปของบุคคลพอสรุปได้ ๒ ประเภท คือ

๒.๒.๑ การใช้กลุ่มสีกลมกลืน ได้แก่ เลือกสีที่มีลักษณะใกล้เคียงกัน สามารถเข้ากันได้ ส่วนมากมักเป็นสีที่อยู่ในกลุ่มเดียวกันหรือมีปริมาณของสีใดสีหนึ่งมากกว่าสีอื่น ๆ ซึ่งจะทำการมองเห็นไม่ขัดตา ตัวอย่างของกลุ่มสีกลมกลืนได้แก่

- เหลือง ครีม เขียวหม่น ขาว น้ำตาล
- ฟ้า คราม ม่วง ขาว ชมพู
- เทา ครีม ม่วง เขียว ฟ้า
- ชมพู ม่วง น้ำตาล ขาว ดำ

การเลือกใช้สี ควรแบ่งปริมาณ โดยให้ปริมาณของสีใดสีหนึ่ง มีจำนวนมากกว่าสีอื่น ๆ และเลือกใช้สีอ่อนในบริเวณที่กว้าง ๆ เช่น ผนัก ม่าน เพดาน ส่วนสีที่เข้ม อาจเป็นสีของเฟอร์นิเจอร์ หรือของผนังส่วนล่าง ส่วนสีสด ๆ ก็ใช้กับบริเวณจุดสนใจหรือขอบของประตูด่านต่าง เป็นต้น

๒.๒.๒ การใช้กลุ่มสีตัดกัน คือ เลือกสีที่มีน้ำหนักตัดกันมาก หรือใช้กลุ่มสีคู่ตรงข้ามมาใช้ด้วยกัน โดยใช้สีกลาง ๆ เข้าช่วยอีก เช่น ขาว ดำ เทา จะช่วยทำให้สีตัดกันน้อยลง กลุ่มสีตัดกัน อาจจะมี ความงามในลักษณะฉูดฉาด สะดุดตารุนแรงและเรียกร้องความสนใจได้ดี แต่มักจะเบื่อตาเร็ว เพราะสีฉูดฉาด เหล่านั้นสามารถจดจำได้ง่าย การเห็นบ่อย ๆ อาจทำให้จำเจ เหมาะกับการออกแบบตกแต่งในงานโฆษณา หรือสถานที่ที่ต้องการเรียกร้องความสะดุดตา ดูจะเหมาะสมมากกว่าการนำไปตกแต่งประเภทที่อยู่อาศัยทั่วไป ลักษณะของสีประเภทตัดกันพอสรุปได้ ๒ พวกใหญ่ ๆ คือ

๑) สีที่มีน้ำหนักต่างกันมาก ๆ สีสีเดียวสามารถทำให้เกิดน้ำหนักสีได้หลายน้ำหนักจากอ่อนไปหาเข้ม โดยการผสมกับสีขาว เทา และดำ สีอ่อนไปจนถึงสีเข้มเหล่านี้เรียกว่าน้ำหนักของสี (value of colors) สี สี หนึ่งอาจทำให้เกิดน้ำหนักของสีได้มากกว่า ๑๐ นาน้ำหนัก นอกจากสีสีเดียวที่ทำให้เกิดน้ำหนักสีขนาดต่าง ๆ แล้ว สีอื่น ๆ เช่น เหลือง เขียว ดำ แดง ฯลฯ เมื่อนำมาใช้ร่วมกันก็มีน้ำหนักสีต่างกันด้วย เช่น สีเหลืองจะมีน้ำหนักสีที่อ่อนกว่าสีแดง และสีแดงก็มีน้ำหนักสีที่

อ่อนกว่าสีน้ำเงิน เป็นต้น การตรวจสอบน้ำหนักของสีว่าสีใดมีน้ำหนักอ่อนแก่กว่ากันมักตรวจสอบด้วยการถ่ายภาพเป็นขาวดำจะทำให้ทราบว่าสีใดมีน้ำหนักอ่อนแก่ขนาดใด

ดังนั้นการใช้กลุ่มสีประเภทตัดกันนี้มักเลือกใช้น้ำหนักที่มีขนาดแตกต่างกันมาก ๆ เช่น ใช้น้ำหนักสีระยะที่ ๑๐, ๕, ๒ มาใช้ร่วมกันในกรณีสีเดียวกัน หากใช้สีต่างกันก็ใช้สีที่มีน้ำหนักต่างกันมาก ๆ เช่น เหลือง-ดำ, ขาว-แดง, เหลือง-น้ำเงิน เป็นต้น กลุ่มสีประเภทนี้เมื่อใช้ร่วมกันแล้วจะทำให้เห็นชัดเจนสะดุดตา เช่น สีธงชาติ เป็นต้น

๒) สีคู่ตรงข้าม ซึ่งได้แก่สีที่อยู่ตรงข้ามกันในวงล้อสี (color wheel) ตามทฤษฎีสีที่เกิดจากการผสมสี เริ่มจากแม่สี ๓ สี คือ เหลือง แดง น้ำเงิน จนได้สีมากมายในวงล้อสี สีที่อยู่ตรงข้ามกันในวงล้อสีถือว่าเป็นสีคู่ตรงข้าม เช่น เขียว-แดง, เหลือง-ม่วง, ส้ม-น้ำเงิน, ม่วงแดง-เขียวอมเหลือง, ฯลฯ สีคู่ตรงข้ามนี้ เมื่อใช้ร่วมกันแล้วจะตัดกันมาก และมองแล้วเสียดตา การนำไปใช้จึงต้องระวัง อาจใช้สีกลางเข้าช่วย และใช้ปริมาณของสีที่แตกต่างกัน เช่น ใช้แดงในเนื้อที่ร้อยละ ๘๐ ใช้เขียวเพียงร้อยละ ๒๐ เป็นต้น การตกแต่งห้องที่ใช้สีประเภทนี้ทำให้ไม่สบายตาแต่ก็มีความงามตามรสนิยมของผู้ที่ชอบได้เช่นกัน

อย่างไรก็ตามการเลือกใช้กลุ่มสีในการตกแต่งห้องนั้น แต่ละเนื้อที่อาจใช้สีคนละกลุ่มกันตกแต่ง ขึ้นกับความต้องการของผู้อยู่อาศัยหรือแนวคิดที่นักออกแบบเสนอให้กับเจ้าของสถานที่ที่จะตกแต่งนั้น

๓. การออกแบบสวนเพื่อตกแต่งอาคาร การตกแต่งภายนอกอาคารมักตกแต่งด้วยสวนต้นไม้หรือเครื่องประดับต่าง ๆ การตกแต่งด้วยสวน เพื่อประดับอาคารสถานที่ เป็นที่นิยมมาก เพราะช่วยเสริมให้สิ่งที่ถูกตกแต่งดูมีคุณค่า และน่าสนใจยิ่งขึ้น แนวทางการจัดสวนพอประมวลประเภทของสวนตามจุดมุ่งหมายได้ ๓ พวกคือ

๓.๑ จัดขึ้นเพื่อประดับตัวสวนเอง หมายถึง สวนที่จัดโดยมีวัตถุประสงค์เพียงให้เกิดความงามในบรรยากาศของธรรมชาติ มีหย่อมหญ้า โขดหิน ถ้ำธาร ฯลฯ จะเห็นได้จากสวนสนุก หรือสถานที่พักผ่อนหย่อนใจ

ตามที่ตั้งต่าง ๆ ผู้ออกแบบพยายามจะเสริมความงามโดยอาศัยธรรมชาติมาประยุกต์ ดัดแปลง ทำให้บริเวณนั้นร่มรื่น มีธรรมชาติจำลองขึ้น ดังภาพต่อไปนี้



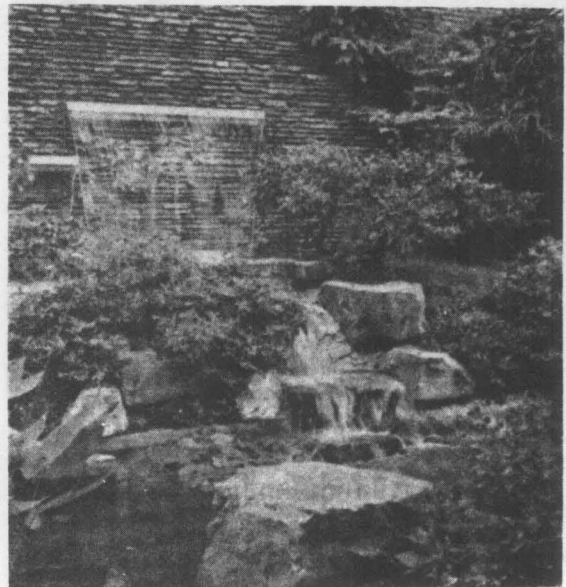
๓.๒ จัดขึ้นเพื่อประดับอาคาร การจัดแบบนี้มีวัตถุประสงค์ต่างไปจากข้อ ๓.๑ เพราะมีเจตนาที่จะช่วยตกแต่งประดับอาคารให้ดูมีบรรยากาศที่ดีขึ้น ดังนั้นการจัดมักคำนึงถึงรูปทรงของอาคารด้วย เช่น การตัดต้นไม้เป็นรูปทรงต่าง ๆ เพื่อให้รับกับตัวอาคาร หรือการปลูกไม้ประดับเพื่อให้เป็นแนวของถนน การทำซุ้มประตู อนุสาวรีย์ หรือ น้ำพุ การจัดแบบนี้จะมีระเบียบขึ้น ซึ่งมีความแตกต่างไปจากข้อ ๓.๑ ที่พยายามคงไว้ใกล้เคียงธรรมชาติเท่านั้น ดังภาพต่อไปนี้



๓.๓ สวนไม้ประดับชั่วคราว ในการจัดนิทรรศการบางอย่าง หรือออกแบบตกแต่งชั่วคราวตามสถานที่ต่าง ๆ เช่น ในห้างสรรพสินค้า หรืองานพิธีตามเทศกาล มักมีการตกแต่งด้วยสวน เพื่อให้เกิดความสวยงาม การออกแบบตกแต่งประเภทนี้จึงมักออกแบบเพื่อให้สอดคล้องกับวัตถุประสงค์ ต้นไม้ที่ใช้อาจใช้ต้นไม้ที่ปลูกในกระถางช่วยในการจัด ผสมผสานกับหญ้า ซึ่งปลูกไว้ชั่วคราวตามความจำเป็น

การจัดสวนนั้นมีหลายชนิดหลายแบบ เช่น สวนญี่ปุ่น สวนจีน สวนฝรั่ง ฯลฯ ทั้งนี้อาศัยเพียงบรรยากาศที่ทำให้เกิดความรู้สึกว่าเป็นของจีน ของญี่ปุ่น ฯลฯ เท่านั้น เช่น สวนญี่ปุ่นเป็นที่นิยมมาก เนื่องจากชาวญี่ปุ่นนั้นนิยมการจัดสวนมานาน และมีลักษณะที่เป็นเอกลักษณ์ของญี่ปุ่น ลักษณะของสวนมักจะมีทอดหิน ผสมผสานกับสนามหญ้า โขดหิน ลำธาร มีต้นไม้ที่ตัด ตกแต่งสวยงาม สวนที่มีบรรยากาศแบบฝรั่ง คือ สวนฝรั่ง มักมีพันธุ์ไม้ที่ปลูกคละกันหลาย ๆ ชนิด มีประติมากรรมแปลก ๆ ประดับให้เกิดความสวยงามด้วย ดังนั้นการออกแบบจัดสวนเพื่อตกแต่งอาคารชนิดใดนั้นขึ้นอยู่กับจุดมุ่งหมายว่าต้องการให้ได้บรรยากาศอย่างไร การเรียกชื่อก็จะเกิดขึ้นตามบรรยากาศนั้น ๆ แต่โดยทั่วไปแล้วนักออกแบบจะคิดรูปแบบของสวนขึ้นเองตามความเหมาะสมกับทำเลที่ตั้งและลักษณะของรูปทรงต้นไม้, สิ่งของ, ที่จัดเป็นหลักคังภาพข้างล่างนี้

การจัดสวนโดยทั่ว ๆ ไป มักมีหลักการเช่นเดียว



กับการจัดองค์ประกอบทางศิลปะอื่น ๆ ทั้งนี้เพื่อให้การมองเห็นมีความสบายตา น่าสนใจ สิ่งที่ต้องคำนึงคือ การเลือกใช้วัสดุในการจัด เช่น หิน ดินไม้ ประติมากรรม ฯลฯ นักออกแบบที่ดีควรคาดการณ์ล่วงหน้าได้ในการเลือกต้นไม้ เพราะบางชนิดเมื่อต้นไม้โตขึ้นจะทำให้รูปทรงเปลี่ยนแปลงไปมาก การเลือกต้นไม้ก็ควรจะทำให้เกิดความเหมาะสมไม่ว่าต้นไม้จะยังเล็กอยู่หรือเมื่อโตขึ้น การใช้สีก็มีความจำเป็นมาก สีของหิน ผนัง กระจก สีลาแสง ดินไม้ ดอกไม้ จะเป็นสิ่งที่นักออกแบบต้องเลือกให้มีความเหมาะสม มีความกลมกลืน มีจุดเด่น

และมีความสมดุล เพื่อให้เกิดเอกภาพ นอกจากนั้น ยังต้องคำนึงถึงบริเวณในการจัดด้วย ได้แก่ บริเวณหน้า (fore ground) ซึ่งเป็นด้านหน้าสุดของสวน ส่วนมากจะจัดด้วยไม้พุ่มเตี้ย หรือโขดหินเตี้ย ๆ มีหาด กระจก และหญ้า ฯลฯ บริเวณกลาง (middle ground) การจัดบริเวณในส่วนนี้จะใช้วัสดุที่มีขนาดสูงชันและจนถึงบริเวณหลังสุด (back ground) ซึ่งเป็นบริเวณที่เป็นฉากหลัง อาจจะเป็นตัวตึก หรือพุ่มไม้เลื้อย ทั้งนี้เพื่อให้เกิดการลดหล่นกันอย่างสวยงาม

วินัย โสมคี

บรรณานุกรม

วินัย โสมคี. หลักการออกแบบ. กรุงเทพฯ : โครงการตำรามหาวิทยาลัยศรีนครินทรวิโรฒ ประสานมิตร, ๒๕๒๕. อัดสำเนา.

Graves, Maitland. *The Art of Color and Design*. New York : McGraw – Hill, 1951.

Modern Publicity 1966/67. Edited by Ellen Moody. London : Studio Vista, 1967.

Nikolons, Pevaner. *Pioneers Modern Design*. New York : Pelican Book, 1960.