

จิตรกรรม : สีและกลวิธี

ความหมาย

สี และกลวิธี (Media and Techniques) สีในที่นี้หมายถึง ชนิดและลักษณะต่างๆ ของวัสดุที่ใช้ในการระบายหรือสร้างรูปลักษณะลงในผลงานจิตรกรรมหรืองานระบายสี ส่วนคำว่ากลวิธี หมายถึง หนทางหรือแบบอย่างในการทำงานที่เหมาะสมกับลักษณะของสีที่ใช้

ประเภทของสี

สีที่ใช้บนพื้นระนาบจิตรกรรม แบ่งออกเป็น 2 ประเภทใหญ่ๆ คือ ที่เป็นสี และมิโซสี

1. สีประเภทสี แบ่งเป็นชนิดใหญ่ๆ ได้ 2 ชนิด คือ สีที่ใช้น้ำเป็นตัวทำละลายหรือมีน้ำเป็นตัวผสมน้ำ (waterbase) และสีที่ใช้สารอื่นเป็นตัวทำละลาย

1.1 สีที่มีน้ำเป็นตัวทำละลาย หรือมีน้ำเป็นตัวผสมน้ำ สีประเภทนี้แบ่งออกเป็นชนิดต่างๆ ดังนี้

1.1.1 สีน้ำ (watercolor) เป็นสีชั้นทึบแสง แต่เมื่อระบายจะใช้น้ำผสมกับเนื้อสี ทำให้มีลักษณะโปร่งใสขึ้น สีจะอ่อนก็โดยการผสมน้ำให้เจือจางลง และส่วนของพื้นกระดาษขาวเป็นปัจจัยอีกตัวหนึ่งทำให้สีดูอ่อนลงคล้ายการทำสีให้อ่อนลงโดยผสมกับสีขาว เพราะเมื่อสีโปร่งแสงขึ้น จะมองเห็นสีขาวของพื้นกระดาษลอดผ่านชั้นบางๆ ของสี มาสู่ตา สีน้ำมีกาวอะราบิก (gum arabic) เป็นส่วนหนึ่งของตัวผสมน้ำ ดังนั้นสีน้ำจึงมิใช่สีประเภทกันน้ำได้ คือ เมื่อถูกน้ำจะละลายลอกหลุดหรือเป็นรอยเปรอะเปื้อน แต่ลักษณะด้อยข้อนี้ ทำให้จิตรกรสามารถเปลี่ยนความหนาบางหรือความเข้มของสีที่ระบายแล้วได้อีก แม้ว่าสีที่ระบายจะแห้งแล้ว เช่น อาจทำให้เปียกน้ำแล้วระบายให้จางลงกว่าเดิม สีชนิดนี้มักบรรจุหลอดหรืออัดเป็นก้อนเรียงบรรจุในกล่อง

1.1.2 หมึกดำ (waterproof ink or India ink) เป็นสีที่มีน้ำยาอะแล็กผสมอยู่เป็นตัวผสมน้ำเนื้อสี เวลาใช้ระบายในลักษณะให้มีสีอ่อนแก่ เช่น จิตรกรรมหมึกจีนสีเอกรงค์ จะใช้น้ำผสมให้เจือจางลง เพื่อให้ได้สีเทาระดับต่างๆ ถ้าต้องการให้สีที่ระบายเป็นสีดำจะใช้สีจากขวดโดยไม่ผสมน้ำ สีหมึกดำจะไม่ลอกหลุดเมื่อถูกน้ำ หลังจากทีระบายแห้งแล้ว หมึกดำจะจำหน่ายในลักษณะของเหลวบรรจุในขวด

1.1.3 สีย้อม และหมึกสี (dyes and colored ink or drawing ink) สีในสภาพเป็นน้ำมีลักษณะโปร่งใส มีสีสดมากกว่าสีน้ำ มักใช้ร่วมกับสีน้ำ ส่วนมากสีชนิดนี้มักไม่ทนแสง ดังนั้นจึงควรหลีกเลี่ยงที่จะนำมาใช้ในผลงานที่ต้องถูกแสงไฟ หรือแสงแดดแรงๆ อยู่เป็นประจำ สีชนิดนี้ใช้น้ำผสมเพื่อทำให้สีอ่อนเจือจางลง มักขายในสภาพบรรจุขวดที่มีหลอดบีบน้ำสี ติดมากับขวดสีด้วย ส่วนสีย้อมชนิดผงใช้ในการย้อมผ้า

1.1.4 สีน้ำทึบ (gouache) คำศัพท์นี้หมายถึง สีน้ำผสมกับสีขาวที่ทำจากสังกะสี เป็นสีประเภทเดียวกับสีน้ำ เพราะมีกาวอะราบิกเป็นตัวผสมน้ำเนื้อสี มักนำเนื้อสีผสมกับสีขาวทึบแสง หรือผสมกับเนื้อสีที่ใช้เป็นสารรองพื้นที่มีสีขาวทึบแสง (gesso) การระบายสีชนิดนี้จะใช้น้ำเป็นตัวทำละลาย เวลาระบายอาจใช้พู่กันหรือเกรียง (painting knives) เป็นเครื่องมือ เนื้อสีมีลักษณะชั้น ดังนั้นจึงต้องระมัดระวังไม่ควรระบายจนหนาเกินไป เพราะเนื้อสีอาจแตกร้าวเมื่อสีที่ระบายแห้งแล้ว ผลิตขายในลักษณะบรรจุขวด และเพื่อให้แตกต่างหรือกันความเข้าใจ สับสนระหว่างสีน้ำทึบกับสีน้ำ (ที่โปร่งแสง) มักเรียกชื่อสีน้ำทึบว่า "สีของนักออกแบบ" (designers' colors) หรือ "สีโปสเตอร์" (poster paint) ซึ่งมีคุณสมบัติคล้ายสีที่เรียกว่า "สีเทมเพอรา" (tempera paints) ซึ่งเป็น สีฝุ่นที่ผสมน้ำ

แล้ว แม้เนื้อสีจะทึบแสงและมีกาวยึดเป็นตัวผสมสี เช่นเดียวกัน แต่สีเทมเพอราเป็นสีที่ไม่ทึบแสง และควรหลีกเลี่ยงการนำไปใช้กับงานจิตรกรรม

1.1.5 สีผสมกาวยาง (distemper) ในประเทศอังกฤษ หมายถึงสีผสมกับกาวยางหรือกาวยางที่เคี้ยวหนังหรือกระดูกของสัตว์อื่น (gelatin) ซึ่งถือเป็นตัวผสมสีที่ประหยัดที่สุด และทำได้ง่ายที่สุด สีมีคุณสมบัติที่ดีหลายประการ เช่น แห้งเร็วมาก สีเมื่อระบายแห้งแล้ว แม้จะมีลักษณะด้าน แต่สีสดแจ่มกว่าสีน้ำมัน เพราะสีน้ำมันมีความมันวาวที่ทำให้สีดูคล้ำลง แต่สีชนิดนี้ก็มีข้อเสียหลายประการเช่นกัน สีนี้ถ้าผสมผิดส่วนจะเหนียวยากแก่การระบาย และถ้าเกิดปฏิกิริยาเน่าเสีย จะมีกลิ่นรุนแรงมาก อีกทั้งถ้าระบายสีหนาเกินไปจะเกิดการแตกร้าวของเนื้อสีเมื่อสีแห้งแล้ว ในสหรัฐอเมริกาสีประเภทนี้ ใช้ทาฝาผนังบ้านมากกว่าใช้ในงานจิตรกรรม บางครั้งมีผู้สับสนว่าสีชนิดนี้เป็นสีประเภทสีฝุ่น (tempera) เพราะคำในภาษาฝรั่งเศส เรียกชื่อสีนี้ว่า de'trempe ซึ่งคำนี้ใช้เรียกทั้งสีชนิดนี้และสีฝุ่น

1.1.6 สีฝุ่น (tempera) เป็นผงสี เมื่อใช้ระบายจะใช้กาวยึดเป็นตัวผสมสี คล้ายสีน้ำทึบ แต่สีนี้เป็นสีที่ไม่ทึบแสง ดังนั้นจึงไม่นิยมใช้ในงานจิตรกรรม สีฝุ่นนิยมใช้ผสมกับตัวผสมสีชนิดอื่นๆ อีกหลายชนิด ทำให้ได้สีที่มีคุณสมบัติแตกต่างกันออกไป เช่น

1.1.6.1 สีฝุ่นผสมไข่ (egg tempera) หรืออาจเรียกว่า สีฝุ่นผสมไข่แดง (egg yolk tempera) ได้จากการนำสีฝุ่นไปผสมกับน้ำแล้วนำไปผสมไข่แดง สีประเภทนี้เริ่มใช้กันในสมัยกลาง (medieval age) ในทวีปยุโรป เป็นสีที่ใช้กันในงานจิตรกรรมจวบจนกระทั่งมีการพัฒนาสีน้ำมันขึ้นใช้ในคริสต์ศตวรรษที่ 15 สีชนิดนี้มีคุณสมบัติดีกว่าสีน้ำมันในแง่ที่ว่า จะเปลี่ยนสีช้ากว่าสีน้ำมัน ซึ่งสีจะคล้ำหรือเหลืองเมื่อจิตรกรรมมีอายุเพิ่มขึ้น แต่จิตรกรในปัจจุบันน้อยคนนักที่จะนิยมใช้สีฝุ่นผสมไข่แทนสีน้ำมัน เนื่องจากสีน้ำมันสะดวกกว่าเพราะมีขายสำเร็จรูปทั่วไป ผิดกับสีฝุ่นผสมไข่ซึ่งต้องทำขึ้นใช้เอง

1.1.6.2 สีฝุ่นผสมโปรตีนจากน้ำนม (casein color) ตัวผสมสีชนิดนี้ได้มาจากนมเปรี้ยวที่จับตัวเป็นเม็ด โดยนำมาตากแห้ง จะได้แบ่งนมผงสีเหลือง นมผงชนิดนี้จะละลายในน้ำต่างเท่านั้น เช่น น้ำแอมโมเนีย ก่อนคริสต์ศตวรรษที่ 19 สารเคซีนนี้ทำมาจากเนยแข็ง ซึ่งมีชื่อเรียกในภาษาละตินว่าเคาเซียม (causeum) ในระหว่าง ค.ศ.1940-1950 โรงงานผลิตสีชนิดนี้ในรูปบรรจุหลอด ออกขายแพร่หลายในสหรัฐอเมริกา สีชนิดนี้มีคุณสมบัติที่ดี เพราะแห้งเร็ว มีความทนแสงอยู่ในระดับที่ดี จิตรกรบางคน ชอบใช้สีชนิดนี้เพราะเป็นสีที่ผสมน้ำได้ แต่ไม่ควรใช้สีชนิดนี้ระบายบนพื้นผ้าใบ เพราะสีนี้เมื่อแห้งแล้วมีความยืดหยุ่นสูง และสียิ่งเก่าจะยิ่งแตกกระเทาะมาก ด้วยเหตุนี้จึงนิยมใช้สีนี้ระบายบนแผ่นกระดาษแข็ง หรือแผ่นไม้ และนิยมระบายบางๆ ไม่แสดงรอยแปรง

1.1.7 สีพาสเทล (pastel) เป็นสีแห้งที่ได้จากเนื้อสีผสมกับสารผสมสีที่มีสภาพเป็นของเหลว เช่น ยางไม้จากพืชตระกูลเดียวกับกระถินหรือทองเหลือง (gumtragacanth) ถ้าเป็นสีแห้งแบบผสมน้ำมัน จะเรียกว่าสีพาสเทลน้ำมัน (oil pastel) มีคุณสมบัติคล้ายสีน้ำมัน เกาะยึดผิวกระดาษได้ดีกว่าสีพาสเทลที่ผสมกาวยางหรือยางไม้ งานสีพาสเทลนี้นับเป็นผลงานจิตรกรรมระบายสี (painting) มากกว่างานประเภทวาดเส้น (drawing) เพราะสีมักใช้ในการสร้างรูปร่าง (shape) มากกว่าใช้ในการสร้างเส้น (line)

1.1.8 สีประเภทสารสังเคราะห์ที่มีน้ำเป็นตัวผสมสี (synthetic waterbase) เป็นสีพลาสติก ที่มีน้ำเป็นตัวผสมสี ผลิตขึ้นประมาณ ค.ศ.1950 ภายหลังปรับปรุงมาใช้ในงานจิตรกรรม โดยนำสีฝุ่นมาผสมน้ำแล้วใส่สารอะคริลิกซึ่งผสมกับตัวผสมสีประเภทกาวยางจะได้สีอะคริลิก (acrylic color) มีคุณสมบัติแห้งเร็ว จะไม่เปลี่ยนสีเมื่อจิตรกรรมเก่าลง เมื่อใช้จะนำสีมาผสมกับสารผสมสี หรือผสมกับน้ำเพื่อลดความเข้มข้นของเนื้อสีลง สีชนิดนี้มักบรรจุขวด หลอด หรือกระป๋อง และนิยมใช้กับพื้นกระดาษแข็ง หรือผ้าใบที่ทำจากใยสังเคราะห์ เพราะเนื้อสีชนิดนี้มีความยืดหยุ่นสูง

1.2 สีที่ใช้สารละลายอื่นเป็นตัวทำละลาย แบ่งเป็นประเภทย่อยๆ ดังนี้

1.2.1 สีประเภทสารสังเคราะห์ ที่ใช้สารละลายอื่นที่มีโซ่ยาวเป็นตัวทำละลายมี 2 ชนิดคือ

1.2.1.1 สีประเภทสารสังเคราะห์ ที่ใช้สารละลายประเภทน้ำมันสน (turpentine) เป็นตัวทำละลาย

1.2.1.2 สีประเภทสารสังเคราะห์ ที่ใช้น้ำมันวานิลผสมเมทิลแอลกอฮอล์เป็นตัวทำละลาย สีทั้ง 2 ชนิดนี้ใช้ร่วมกับสีน้ำมัน สีมีคุณสมบัติสดแจ่มสว่างสดใสกว่าสีชนิดสารสังเคราะห์ผสมกับน้ำหรือสีน้ำมัน

1.2.2 สีน้ำมัน คือเนื้อสีผสมกับน้ำมันชนิดต่างๆ เช่น

1.2.2.1 สีผสมน้ำมันลินสีด (linseed oil) ซึ่งเป็นน้ำมันจากเมล็ดต้นแฟ็กซ์ ที่ใช้ใน การทอผ้าลินิน แบ่งเป็น 2 ชนิดคือ

1.2.2.1.1 สีผสมน้ำมัน ลินสีดผึ่งแดด ได้จากน้ำมันลินสีดผสมน้ำในอัตราส่วน 1 : 1 ใส่ลงในภาชนะแล้วปิดภาชนะด้วยแผ่นแก้วใสที่เปิดให้มีรู เพื่อการระเหยและให้อากาศเข้าบ้างเล็กน้อย ผึ่งแดดไว้ จนน้ำมันเริ่มข้นจึงเทหน้าที่เหลือทิ้ง

1.2.2.1.2 สีผสมน้ำมัน ลินสีดต้มในหม้ออัดไอน้ำ สีน้ำมันลินสีดชนิดผึ่งแดด จะแห้งเร็วกว่าสีน้ำมันลินสีดชนิดต้ม แต่สีน้ำมันลินสีดชนิดต้ม ก็ยังแห้งเร็วกว่าสีน้ำมันชนิดอื่นๆ

1.2.2.2 สีผสมน้ำมันสแตนด (stand oil) คือ น้ำมันลินสีดกลั่นโดยวิธีการโพลีเมอร์ไรซ์ ในความร้อน 550 F ซึ่งกรรมวิธีนี้ต้องอาศัยเครื่องมือพิเศษ เป็นสีแห้งช้า น้ำมันมีสีเหลืองน้อยกว่าน้ำมันลินสีด

1.2.2.3 สีผสมน้ำมันวอลนัท (walnut oil) เป็นสีแห้งช้า น้ำมันมีสีเหลืองน้อยกว่าน้ำมัน

ลินสีด เก็บไว้ได้นาน แต่เมื่อเก่าจะมีกลิ่นเหม็นหืน

1.2.2.4 สีผสมน้ำมันเมล็ดป๊อปปี (poppyseed oil) เป็นสีแห้งช้ากว่าสีน้ำมันชนิดอื่น น้ำมัน มีสีเหลืองน้อยกว่าน้ำมันลินสีดและผสมสีได้ง่ายกว่าน้ำมัน ลินสีด ใช้ผสมสีที่ยากแก่การบดเนื้อสีให้ละเอียด เช่น สี ขาว และสีน้ำเงินอุลตรามารีน (ultramarine blue)

1.2.2.5 สีผสมน้ำมันดอกคำฝอย (safflower oil) มีคุณสมบัติคล้ายสีน้ำมันเมล็ด ป๊อปปี คือแห้งช้ากว่าน้ำมันชนิดอื่นๆ น้ำมันมีสีเหลืองน้อยกว่าน้ำ มันลินสีด และใช้ผสมกับเนื้อสีที่บดให้ละเอียดได้ยาก ผสม ได้ดีกับสีผงในการทำสีเทียน

2. สีประเภทที่มีโซ่สี สีที่ใช้ในงานจิตรกรรม ที่มีโซ่สีนั้น ได้แก่ วัสดุ เช่น สีผง เศษวัสดุต่างๆ อาจเป็นวัสดุจากธรรมชาติ หรือวัสดุที่มนุษย์ทำขึ้น

2.1 สีผง นำมาใช้ทั้งในลักษณะที่เป็นแท่งเทียน หรือนำมาหลอมให้เหลวใช้ในการทำกิจกรรมในกลวิธีบาติก (batik) ซึ่งทำลงบนวัสดุเช่น ผ้า ประกอบกับกรรมวิธีย้อมสี หรืออาจใช้ผสมกับสีเพื่อใช้ในงานจิตรกรรมในกลวิธีเขียนสี สีผงร้อน (encaustic)

2.2 เศษวัสดุ เช่น กิ่งไม้ใบไม้แห้ง ทราย เมล็ดพืช หรือ เศษกระดาษสี เศษผ้า เศษภาพถ่าย หรือ สิ่งพิมพ์ นำมาใช้ในงานจิตรกรรมกลวิธีปะติด (collage) หรือมอนตาจ (montage) เศษวัสดุเหล่านี้มักเป็นวัสดุ ประเภทที่สามารถปะติดกับพื้นรองรับจิตรกรรมด้วยกาว เศษชิ้นแก้วสี หินสี ไม้ กระเบื้อง หรือวัสดุเนื้อ แข็งที่ถูกตัดออกเป็นชิ้นเล็กๆสามารถนำมาตกแต่งจิตรกรรม ผาผนังในกลวิธีโมเสก (mosaic) ซึ่งนิยมทำกันช่วง ยุคกลางตามประเทศแถบตะวันตกในทวีปยุโรป

ประเภทของกลวิธี

กลวิธีที่ใช้กับสื่อต่างชนิด ย่อมมีขั้นตอนและวิธีการของกลวิธีที่แตกต่างกันออกไปตามแต่ความแตกต่าง ของคุณสมบัติของสื่อ

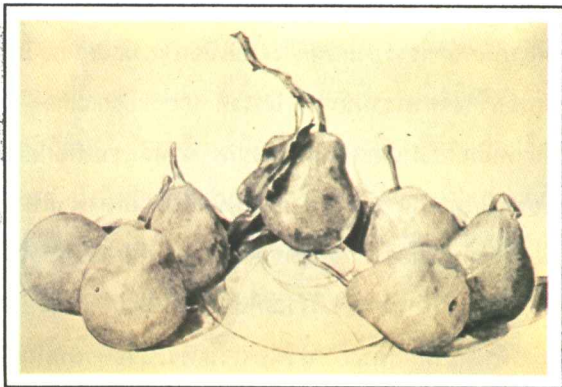
กลวิธีของสีที่เป็นสี

1. สีน้ำ เป็นสีที่ให้สีในลักษณะโปร่งแสง จึงมักใช้กับพื้นรองรับที่มีสีอ่อน เช่น แผ่นกระดาษสีขาว สีชนิดนี้เมื่อระบายไปแล้วจะเปลี่ยนแปลงรูปร่างของผลงานได้ยาก วัสดุประเภทสีน้ำจึงเหมาะสำหรับผู้ที่มีความชำนาญในการสร้างงานจิตรกรรมมาบ้างแล้ว มิใช่วัสดุที่จะนำมาฝึกผู้เริ่มเรียนการสร้างงานจิตรกรรมในระยะต้น

กลวิธีในการทำงานสีน้ำที่นิยมใช้กันในหมู่นักจิตรกรสีน้ำมี 3 วิธีหลักคือ

1.1 เริ่มด้วยการร่างโครงของภาพด้วยเส้นดินสอเบาๆ หลังจากนั้นก็จะระบายสีส่วนที่เป็นบริเวณแสงในภาพก็คือสีขาวของแผ่นกระดาษ ซึ่งเป็นพื้นรองรับจิตรกรรมที่ลอดผ่านสีน้ำ ซึ่งมีลักษณะโปร่งแสง เนื่องจากน้ำเนื้อสีมาผสมกับน้ำให้เจือจางลงสีที่ผสมกับสีขาวของพื้นกระดาษจึงดูอ่อนหรือเป็นสีอ่อนในภาพ ส่วนสีแก่หรือบริเวณที่เป็นเงาในภาพมาจากการใช้สีแก่ผสมน้ำแต่ไม่ถึงกับเจือจางมากนัก จิตรกรมักจะระบายสีบริเวณที่อ่อนกว่า แล้วจึงทับด้วยสีที่แก่กว่าในบริเวณที่ต้องการให้เป็นเงา กลวิธีที่ใช้เส้นดินสอเป็นโครงร่างนั้นอาจแบ่งได้เป็น 2 ลักษณะ คือ

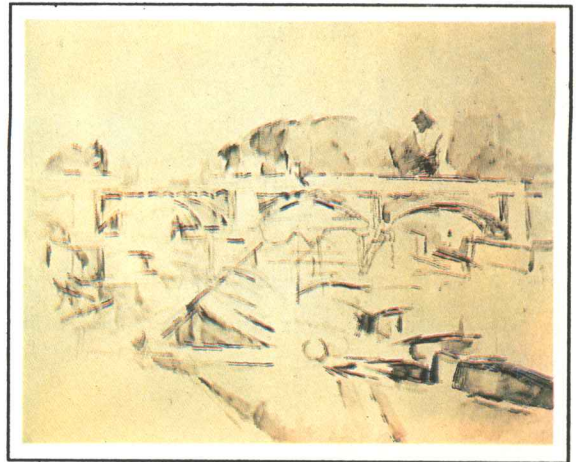
1.1.1 ใช้เส้นร่างเป็นส่วนกำหนดขอบของรูปร่าง และมิติในภาพ การระบายสีในกลวิธีนี้จะหยุด



ภาพที่ 1 ภาพสีน้ำของชาร์ล เดอมุท "ลูกแพร์เขียว"
(จากหนังสือ An Artist's Notebook)

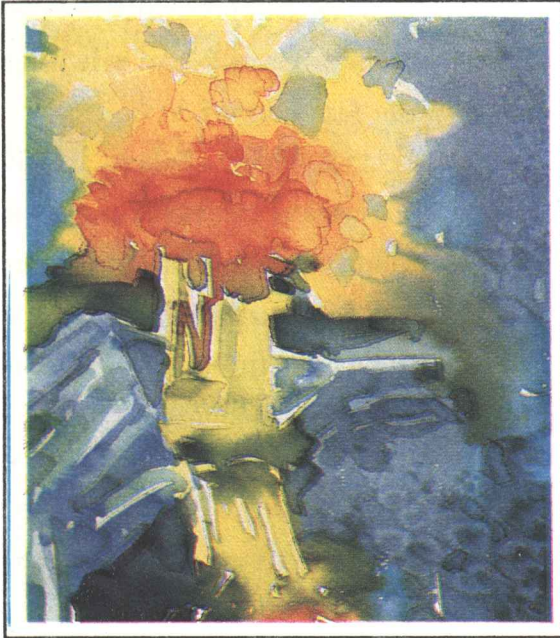
ลงบริเวณที่เส้นขอบดินสอ ทำให้รูปร่างของวัตถุต่างๆ ในภาพมีขอบคมชัด เช่น ในจิตรกรรมสีน้ำของ ชาร์ล เดอมุท (Charles Demuth) ดังแสดงในภาพที่ 1

1.1.2 ใช้เส้นร่างเป็นโครง ในกรณีนี้สีที่ระบายอาจออกมานอกอาณาเขตของเส้นร่าง เส้นดินสอที่ใช้ร่างจึงเปรียบเสมือนเป็นโครงหรือแกนของวัตถุต่างๆ ในภาพเท่านั้น เพียงให้สามารถบอกได้ว่าบริเวณใดจะระบายเป็นรูปร่างเช่นไร เช่น งานจิตรกรรมสีน้ำของ ปอล เซซาน (Paul Cezanne) ดังแสดงในภาพที่ 2



ภาพที่ 2 ภาพสีน้ำของ ปอล เซซาน "สะพาน" (จากหนังสือ
An Artist's Notebook)

1.2 ระบายแบบเปียกบนเปียก (wash) กลวิธีนี้เป็นการระบายสีในลักษณะเดียวกับหมึกดำ สีย้อม หรือหมึกสี คือส่วนใหญ่จะระบายตรงลงบนกระดาษโดยไม่ใช้เส้นร่างดินสอก่อน รูปร่างของสีที่ระบายจะเป็นอิสระไม่มีขอบที่คมชัด จิตรกรมักจะระบายสีในลักษณะโปร่งแสง วิธี การระบายแบบนี้จะทำให้แผ่นกระดาษให้เปียกก่อน เมื่อระบายสีลงบนกระดาษหมาดๆ สีจะซึมทำให้มีขอบที่ดูนุ่มนวล และถ้าระบายสีที่สองลงในบริเวณใกล้เคียงกับสีแรก สีที่สองจะซึมกลืนเข้าหากันอย่างนุ่มนวล ปราศจากเส้นแบ่งของสีสองสีที่ชัดเจน ส่วนบริเวณใดที่ต้องการเน้นขอบชัดเจน จะรองกระดาษแห้งแล้วจึงระบายแต่งเติมเน้นด้วยสีอีกครั้ง เช่น งานจิตรกรรมสีน้ำของวอร์เรนตัน ดังเจริญ ดังแสดงในภาพที่ 3



ภาพที่ 3 กลวิธีระบายแบบเปียกบนเปียก ของวรรณรัตน์ ตั้งเจริญ ชื่อ "ดอกไม้สีเหลือง"(จากสุจิตร์ นิตรรคการศิลปะ แต่ความรัก ด้วยสีน้ำ)

กลวิธีสองวิธีนี้ เป็นวิธีการระบายสีน้ำในลักษณะ โปร่งใส (aquarelle) ซึ่งเป็นกลวิธีหลักของสีประเภทระบาย โปร่งใสหรือโปร่งแสง

1.3 ระบายแสดงวิวรอยแปร่งหรือฟูกัน กลวิธี ระบายแบบนี้มีลักษณะเหมือนงานวาดเส้นหรืองานพิมพ์หิน คือ ระบายในลักษณะเป็นเส้นสั้นๆ ส่วนที่แสดงบริเวณที่เป็นแสงในภาพ คือ เนื้อที่กระดาศขาวที่ไม่ถูกสี หรือมีเส้นรอยแปร่งที่มีสีอ่อนหรือสีที่ผสมน้ำจนเจือจาง ส่วนที่เป็นเงาหรือบริเวณที่มีดในภาพเกิดจากเส้นของสีที่ผสมน้ำ แต่เพียงเล็กน้อยเส้นจึงมีลักษณะที่บแสง หรือใช้สีที่แก่ เช่น ในงานจิตรกรรมสีน้ำของ ฟานก๊อก (Vincent Van Gogh) ดังแสดงในภาพที่ 4 กลวิธีระบายสีน้ำลักษณะนี้เป็นกลวิธี ของการระบายสีประเภททึบแสง เป็นการระบายสีโดยตรง (alla prima or au premiere coup)



ภาพที่ 4 ภาพสีน้ำของฟินเซนต์ ฟานก๊อก "สวนที่ โรงพยาบาลเซนต์ปอล และบันไดหิน" (จากหนังสือ An Artist's Notebook)

2. หมึกดำ นิยมสร้างงานในกลวิธี 2 แบบ คือ

2.1 ระบายแบบเปียกบนเปียก วิธีระบายเช่นเดียวกันกับการระบายบนกระดาษเปียกของสีน้ำ กลวิธีนี้ มักใช้สร้างจิตรกรรมแบบสีเอกรงค์ (monochrome) ที่มีน้ำหนักแก่อ่อนแตกต่างกันในภาพ น้ำหนักของสีแก่อ่อนของหมึกดำเกิดขึ้นจากการผสมน้ำกับหมึกดำมากหรือน้อยต่างกัน เนื้อที่สว่างที่สุดของจิตรกรรมคือ บริเวณที่ไม่ถูกระบายด้วยหมึก บริเวณที่แก่ที่สุดได้จากการระบายหมึกดำโดยไม่ผสมน้ำ ส่วนบริเวณที่ระบายด้วยหมึกดำผสมกับน้ำจะได้สีทาระดับต่างๆ ซึ่งแล้วแต่ปริมาณน้ำที่ใช้ผสม ส่วนงานสีน้ำกลวิธีเปียกบนเปียกมักนิยมสร้างเป็นจิตรกรรมสีพหุรงค์ (polychrome) เป็นส่วนใหญ่

2.2 หมึกดำอาจนำไปใช้เป็นส่วนประกอบกับสื่ออื่นๆ ในการสร้างงานจิตรกรรม เช่น การสร้างงานแบบสื่อผสม อาจมีการใช้หมึกดำผสมผสานกับสีน้ำหรือดินสอสี ในผลงานจิตรกรรม งานประเภทภาพชุดสีเทียน (crayon etching) ซึ่งนิยมใช้เป็นกิจกรรมในระดับประถมศึกษา หรือมัธยมศึกษา ก็ประกอบด้วยหมึกดำ กลวิธีนี้จะระบายสีเทียนเป็นรูปภาพโดยระบายสีให้ค่อนข้างหนานบนพื้นกระดาษตบภาพด้วยผงขอลค์ ให้ผิวภาพมีความสากเพื่อให้หมึกดำสามารถเกาะผิวได้ดี หลังจากระบายหมึกดำจนทั่วภาพแล้ว ใช้วัตถุปลายแหลมเช่น เหล็กแหลม หรือปลายแหลมของวงเวียนเขียนลวดลายเส้นที่มีความถี่พอสมควร เช่น ใช้ลายก้างปลา ลายชั้นบันได ลายเส้นคลื่นหรือลวดลายเรขาคณิตอื่นๆ ไปจนทั่วภาพ ภาพที่ระบายสีเทียนไว้ภายใต้พื้นหมึกดำจะเริ่มปรากฏลอดผ่านตามเส้นขึ้นมา เนื่องจากปลายแหลมของเครื่องมือจะขูดให้หมึกดำหลุดออก ทำให้ได้ภาพจิตรกรรมที่ดูเหมือนภาพที่ปกคลุมด้วยตาข่ายสีดำที่มีลวดลายต่าง ๆ

3. สีย้อมหรือหมึกสี ใช้ในลักษณะเดียวกับสีน้ำ แต่สีประเภทนี้จะมีคุณสมบัติที่แตกต่างออกไป มีความโปร่งใสมากกว่า ส่วนใหญ่จิตรกรจะนำมาใช้ร่วมกับสีน้ำ เพื่อแต่งแต้มให้ภาพสีน้ำบางบริเวณมีสีสันสดใสขึ้น หมึกสีมักผลิตจากสีย้อม สีย้อมสามารถนำมาสร้างจิตรกรรม เช่น กลวิธีการทำภาพบาติก ซึ่งใช้การสร้างเส้นวาดด้วยเทียนที่หลอมให้เหลว วาดลงบนผ้าด้วยเครื่องมือเขียนซี่ผึ้ง หรือหยอดซี่ผึ้ง (tjanting) ซี่ผึ้งจะกันผ้าบริเวณที่เคลือบอยู่มิให้ถูกสีย้อม เมื่อนำผ้าลงย้อมในสี จะย้อมสีอ่อนก่อนสีแก่ และคำนึงถึงการผสมของสี เช่น ย้อมสีเหลืองก่อนแล้วย้อมสีน้ำเงินทับ จะได้สีเขียว เมื่อสีติดผ้าดีแล้ว จึงนำผ้าไปต้มเอาลวดลายเส้นเทียนออกจากเนื้อผ้า จิตรกรรมด้วยกลวิธีนี้มีข้อเสียในแง่ที่สีย้อมจะซีดจางเร็วเมื่อได้รับแสงแรงๆ อยู่เป็นประจำ

4. สีน้ำทึบ อาจนำมาใช้สร้างงานจิตรกรรมด้วยกลวิธีดังต่อไปนี้

4.1 ใช้ร่วมกับสีน้ำโปร่งแสง โดยการระบายด้วยพู่กัน เพื่อสร้างงานที่มีทั้งบริเวณทึบแสง และโปร่งแสง ตูลูส-โลเตรก (Henri de Toulouse-Lautrec) เคยสร้างงานจิตรกรรมด้วยกลวิธีนี้แล้วใช้ดินสอเขียนแรเงาเส้น (hatching) ในบริเวณสีน้ำทึบ ทำให้ได้เส้นที่ดูนุ่มและเข้ม ปิกัสโซ (Pablo Picasso) เองก็เคยใช้กลวิธีนี้ทำงานของเขาเช่นกัน ดังแสดงในภาพที่ 5

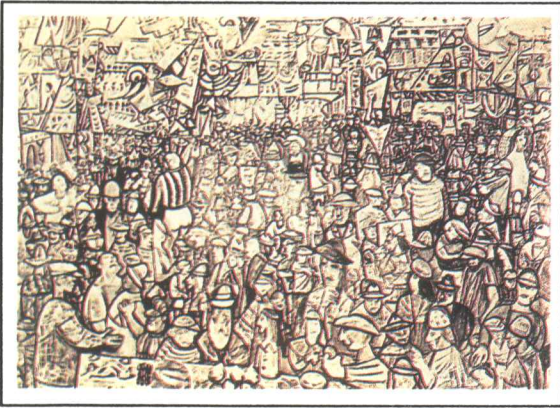


ภาพที่ 5 ภาพสีน้ำทึบของ ปาโบล ปิกัสโซ

"สองนักกายกรรมกับสุนัข" (จากหนังสือ
An Artist's Notebook)

4.2 ระบายแบบเปียกบนแห้ง (glazing) โดยการใช้สีน้ำทึบสีขาวระบายเคลือบกระดาษสีขาว เมื่อแห้งแล้ว ระบายสีน้ำเคลือบทับ

4.3 ระบายสีน้ำทึบบนสีน้ำทึบ กลวิธีนี้จะระบายสีน้ำทึบบนพื้นกระดาษแล้วระบายรูปร่างหรือเส้นด้วยสีน้ำทึบที่มีสีอื่นทับลงบนสีพื้น เช่น กลวิธีในงานของ มาร์ค โทบี (Mark Tobey) ดังแสดงในภาพที่ 6



ภาพที่ 6 ภาพสีน้ำที่ขบของ มาร์ค โทบี "E Pluribus Unum"
(จากหนังสือ An Artist's Notebook)

4.4 ระบายแบบเปียกบนเปียก แล้วใช้สีชอล์กดำแต่งเป็นเงา และสีชอล์กขาวแต่งเป็นแสง ฟานก็อกเคยทำจิตรกรรมในกลวิธีนี้

4.5 ระบายสีน้ำที่ทับกับสีน้ำสลับกันไปมาทีละชั้นบนกระดาษแข็งผิวเนียนแล้วถูบางส่วนออกด้วยผ้าที่ไม่มีขน หรือใช้ใบมีดขูดบางส่วนออก อาจใช้วัตถุปลายแหลมขีดขูดสีบางส่วนให้เป็นเส้น ใช้ผ้าชุบสีที่แก่ถูลงบนผิวบางส่วน ชับด้วยฟองน้ำและฟูกั้นเปียกน้ำหมาดๆ ทำให้ได้รูปแบบของพื้นผิวต่างๆ ปรากฏในงานจิตรกรรม กลวิธีนี้ แพ็ต อะดัมส์ (Pat Adams) ใช้ในการสร้างสรรค์งานจิตรกรรมสีผสม ดังแสดงในภาพที่ 7

5. สีผสมกาวหนัง ในอดีตนั้นจิตรกรในประเทศแถบตะวันตกใช้สีชนิดนี้ทำงานภาพร่างที่ใช้ในการวางแผนการทำงานจิตรกรรมตัวจริง ในยุคโรมันมีหลักฐานการใช้สีนี้ทำงานจิตรกรรมฝาผนังที่เมืองปอมปออี จิตรกรในประเทศแถบตะวันตกปลายคริสต์ศตวรรษที่ 19 ที่นิยมใช้สีประเภทนี้มากได้แก่ เอดูอาร์ วูยาร์ (Edouard Vuillard) จิตรกรในยุคหลังลัทธิประทับใจ (Post-impressionism) เคยใช้สีน้ำนี้ในงานตกแต่งฉากละคร เขาพบว่าสีนี้มีคุณสมบัติแห้งเร็วเหมาะกับงานทำฉาก และนิยมใช้สีชนิดนี้ในการทำงานจิตรกรรมของเขาในภายหลัง ซึ่งจิตรกรรมที่ระบายด้วยสีผสมกาวหนังของเขาจะมีขนาดใหญ่ ผิดกับจิตรกรคนอื่น ๆ ที่จะใช้สีชนิดนี้กับงานขนาดเล็กเท่านั้น



ภาพที่ 7 ภาพสีน้ำที่สลับสีน้ำของ แพ็ต อะดัมส์ "บางอย่างก็มาทีหลัง" (จากหนังสือ An Artist's Notebook)

สีผสมกาวหนัง จะมีกลวิธีในการใช้ระบายเพียงวิธีเดียว คือ ใช้ระบายบางเรียบ ไม่ควรระบายในลักษณะป้ายสีแสดงรอยแปรง หรือรอยเกรียง (impasto) เพราะการทำงานในลักษณะหลังนี้จะสร้างพื้นผิวจิตรกรรมที่หนาขรุขระเนื่องจากจิตรกรต้องป้ายสีลงบนพื้นรองรับอย่างรวดเร็ว ผลของการทำงานในลักษณะนี้จะทำให้สีแตกร้าวหลังจากสีแห้งแล้ว สีผสมกาวหนังจะระบายขณะผสมใหม่ๆ และสีเริ่มอ่อนลง เพราะถ้ารอจนสีเย็นจะมีความเหนียวหนืดยากแก่การระบาย ดังนั้นจิตรกรจะผสมสีใหม่ทุกครั้งที่ทำงาน เพื่อให้ได้สีที่สดและระบายง่าย หลังจากทำงานจิตรกรรมเสร็จเรียบร้อยแล้ว จะใช้น้ำยาฟอรัมาลีนชนิด 4 เปอร์เซนต์ ฟันเคลือบผิวสีที่แห้งแล้ว เพื่อป้องกันแบคทีเรียและกันความชื้น

6. สีฝุ่นผสมไข่หรือสีฝุ่นผสมไข่แดง เป็นสีที่ใช้ทำงานจิตรกรรมมากกว่า 500 ปี จึงสามารถพิสูจน์ถึง

คุณภาพที่ดีในแง่ที่จิตรกรรมไม่เปลี่ยนสีเมื่อเก่า จิตรกรในสมัยคริสต์ศตวรรษที่ 20 ก็ยังมีผู้นิยมใช้สีชนิดนี้ทำงานจิตรกรรมอยู่บ้าง แม้จะไม่มากนัก ส่วนใหญ่สีนี้ไม่เป็นที่นิยมในปัจจุบัน เพราะไม่สะดวกเท่าสีที่ผลิตในระบบอุตสาหกรรม จิตรกรเช่น แอนดรู ไวเอ็ท (Andrew Wyeth) และ เรจินัล มาร์ช (Reginald Marsh) ผู้สร้างงานจิตรกรรมในเนื้อหาสังคมแนวสังคมนิยม (Social Realism) ก็ยังนิยมใช้สีชนิดนี้ในการสร้างงานจิตรกรรม กลวิธีในการใช้สีฝุ่นผสมไขสร้างผลงานจิตรกรรมในอดีตมีดังนี้

6.1 ระบายสีทึบแสงลงบนสีทึบแสง(scumble)

จิตรกร จาน ฟาน ไอค์ (Jan van Eyck) ในยุคโกธิคตอนปลายของดินแดนฟลานเดอร์ส (Flanders) หรือ เบลเยียมในปัจจุบัน นิยมใช้สีฝุ่นผสมไขในการสร้างงานจิตรกรรมในกลวิธีนี้ เขาระบายสีผิวเนื้อคนโดยใช้สีเขียวอมน้ำตาล (green earth) รองพื้นในชั้นแรก โดยการระบายเกลี่ยสีเรียบเนียนแล้วใช้สีชมพูอมน้ำตาลระบายเคลือบทับในชั้นที่สอง โดยเริ่มแต่แต้มสีลงในบริเวณตรงกลางของส่วนที่เขาระบาย แล้วเกลี่ยเนื้อสีให้บางเรียบออกไปสู่บริเวณรอบนอกของส่วนนั้น เมื่อระบายสีชมพูคล้ำนี้ลงบนสีเขียวคล้ำ จะทำให้สีผิวหนังมนุษย์ดูมั่งมีสดใสเต็มไปด้วยเลือดเนื้อ ไม้ดูด้านเหมือนหนังแห้งที่ปราศจากชีวิต เมื่อระบายสีของผิวเนื้อมนุษย์ด้วยสีชมพูคล้ำชั้นเดียว กลวิธีการระบายสีทึบแสงบนสีทึบแสงในลักษณะนี้ ฟาน ไอค์ จะกระทำกับสีของสิ่งอื่นๆ ด้วย ภาพเหมือนของ "บุรุษโพกผ้าแดง" (A Man in a Red Turban) ของเขาสะดุดตาผู้ดูในความแดงที่เจิดจ้า ของผ้าแดงโพกศีรษะนั้น ฟาน ไอค์ รองพื้นบริเวณผ้าโพกศีรษะด้วยสีเหลืองในชั้นแรก เมื่อสีเริ่มหมาดหรือแห้งเขาระบายสีแดงทับ สีเหลืองช่วยขับสีแดงให้ดูสดใสเจิดจ้าขึ้น

6.2 ระบายเรียบเนียนบาง ไวเอ็ทจิตรกรในสมัยคริสต์ศตวรรษที่ 20 ดังกล่าว สร้างงานจิตรกรรมของเขาในลักษณะเก็บรายละเอียดอย่างระมัดระวังถ่ายทอดแสงเงาของวัตถุต่างๆ ในภาพโดยวิธีการระบายในลักษณะเกลี่ยสีจนบางเรียบกับพื้นรองรับจิตรกรรม ทำให้ได้ภาพของ

สิ่งต่างๆ ในภาพเหมือนของจริง งานจิตรกรรมกลวิธีนี้ให้ความรู้สึกที่สงบนิ่ง

6.3 ระบายแสดงรอยแปรง งานจิตรกรรมของมาร์ช ผู้สร้างงานในเนื้อหาแนวเดียวกับไวเอ็ท แต่จะแสดงออกด้วยการระบายอย่างรวดเร็ว ดังนั้นจึงสามารถเห็นรอยแปรงหรือพู่กันที่บัดสีดูพริ้วไหว ซึ่งทำให้เห็นวาทิจิตรกรผู้สร้างงานระบายอย่างรวดเร็วฉับไวกว่าของไวเอ็ท งานจิตรกรรมที่แสดงรอยแปรงมักให้ความรู้สึกของพลังและการเคลื่อนไหว

สีฝุ่นผสมไขจะระบายได้ดีถ้าใช้พู่กันที่ทำจากขนเซบิล เช่นเดียวกับสีที่ใช้หน้าเป็นตัวทาลละลาย และมักนิยมใช้แผ่นไม้หรือแผ่นใยไม้อัดแน่นที่มีผิวเนียนเรียบ (masonite board) เป็นพื้นรองรับจิตรกรรมมากกว่าพื้นผ้าใบ

7. สีฝุ่นผสมน้ำ ในอดีตใช้ระบายในงานจิตรกรรมฝาผนัง แบบภาพปูนเปียก (fresco) ซึ่งมี 2 ประเภท คือ

7.1 กลวิธีสร้างภาพปูนเปียกแท้ (buon fresco or true fresco) มีกระบวนการสร้างที่เป็นขั้นตอน โดยต้องฉาบผนังปูนก่อน 3 ชั้น ในชั้นแรกใช้วัสดุและกลวิธีฉาบปูนในลักษณะเดียวกับการทำผนังปูนของสิ่งก่อสร้างทั่วไป แล้วใช้เครื่องมือขีดขีดผนังที่แห้งหมาดๆ นั้น ชั้นแรกจึงเรียก ชั้นขีดขีดผิว (scratch coat) ทั้งนี้เพื่อให้ปูนชั้นที่ 2 เกาะยึด เมื่อปูนชั้นแรกนี้แห้งดีแล้ว สาดน้ำให้ชุ่มแล้วโบกปูนชั้นที่ 2 (brown coat) ซึ่งใช้วัสดุที่มีความละเอียดกว่า เช่น ทรายละเอียด ผงหินอ่อนปนผสมปูนผิวของปูนชั้นที่ 2 นี้จึงเรียบเนียน ชั้นสุดท้ายเป็นชั้นปูนขาว (lime plaster) เมื่อฉาบเสร็จจะรีบระบายสีภาพลงแบบสดๆ (คำว่าเฟรสโก เป็นภาษาอิตาเลียน แปลว่า สด (fresh)) เมื่อปูนชั้นนี้แห้ง จะดูดจับเนื้อสีที่ระบายไว้ สีจึงมีความคงทนสนิทแนบเป็นเนื้อเดียวกับผนัง

7.2 กลวิธีสร้างภาพปูนแห้ง (fresco secco or mezzo fresco) (คำว่า เซ็คโก ในภาษาอิตาเลียนแปลว่า แห้ง) มักใช้สีประเภทสีฝุ่นผสมนมผงหรือโปรตีนจากนํ้านมหรือสีฝุ่นผสมไขระบายบนปูนชั้นสุดท้ายเมื่อผนังแห้งแล้ว วิธีการสร้างภาพผนังแบบปูนแห้งนี้ทนทานน้อยกว่าปูนเปียก

และสีไม่สดเท่าปูนเปียก แต่ประหยัดเงินและเวลา รวมทั้ง
เนื้อที่ในการทำงานกว่ากลวิธีปูนเปียก

8. สีประเภทสังเคราะห์ที่มีน้ำเป็นตัวผสม

เนื้อสี เช่น สีอะคริลิก สีชนิดนี้มีคุณสมบัติเฉพาะที่แปลก
แตกต่างไปจากสีที่มีน้ำเป็นตัวผสมเนื้อสีตัวอื่นๆ จิตรกร
จึงนิยมใช้สีนี้สร้างสรรค์เพราะพบว่าเป็นสีที่เราความ คิด
สร้างสรรค์ ที่ดีเช่นกัน กลวิธีในการทำงานจิตรกรรมด้วยสี
ชนิดนี้มีหลายวิธี ดังต่อไปนี้

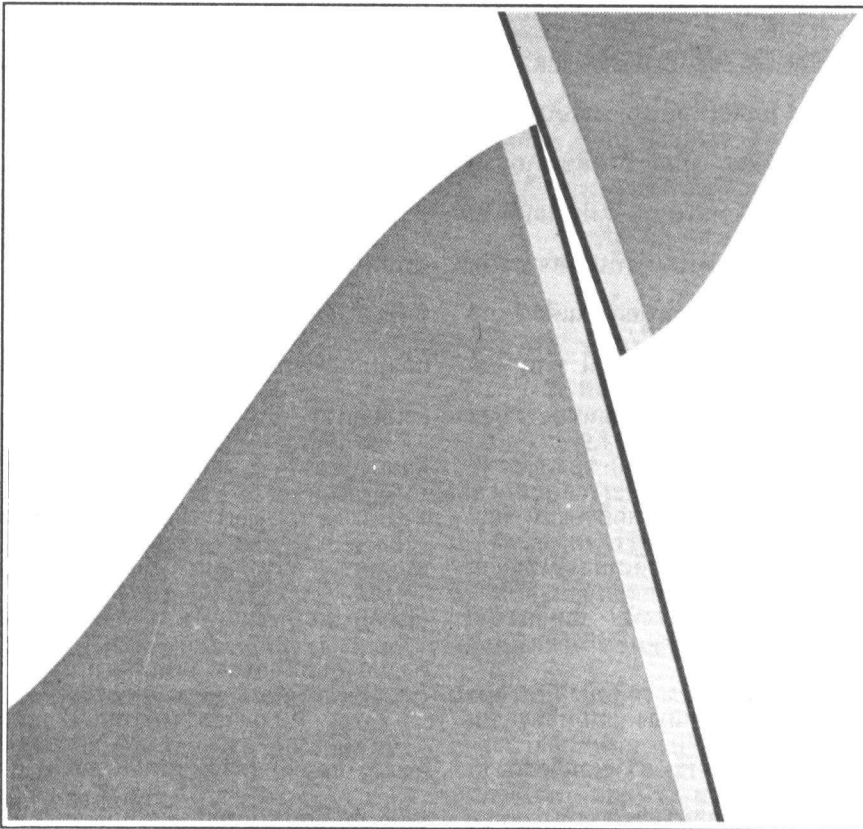
8.1 จิตรกรรมขอบคม (hard-edge painting)

เป็นกลวิธีที่นิยมกันในอดีต ซึ่งเป็นจิตรกรรมนามธรรม
ประเภทหนึ่ง โดยใช้รูปเหลี่ยมเรขาคณิตจัดองค์ประกอบ
ในภาพ เช่น จิตรกรรมของ อธิ คงคากุล ดังแสดงใน
ภาพที่ 8 สีนี้มีคุณสมบัติที่เหมาะสมในการทำงานประเภท
จิตรกรรมขอบคม เพราะสีแห้งเร็วและใช้น้ำเป็นตัวทำ
ละลายสีได้ ใช้ทำงานในลักษณะเดียวกับสีที่นิยมใช้ใน

งานกราฟฟิค แต่เนื่องจากเมื่อสีแห้งแล้วสีติดคงทนไม่
เปลี่ยนสภาพสีและพื้นผิว จึงเป็นสีที่สามารถใช้ทำงาน
จิตรกรรมได้เป็นอย่างดีด้วย

8.2 ระบายสีแบบโปร่งใสผสมโปร่งแสง (stain
painting) สีที่ระบายจะผสมน้ำให้เจือจางมากน้อยต่างกัน
แล้วใช้ระบายในลักษณะสร้างรูปร่างสีแบบอิสระ สีจะบาง
และสดใส เช่น ตัวอย่างงานของวินัย โสมดี ดังแสดงใน
ภาพที่ 9

8.3 ระบายสีเรียบในเนื้อที่กว้าง (color field
painting) กลวิธีนี้จิตรกรนิยมสร้างงานเพื่อถ่ายทอดความ
งามของสี หรือนั้นสีเป็นตัวเอกในองค์ประกอบภาพ
บางครั้งภาพจิตรกรรมระบายด้วยสีแดงทั้งแผ่น โดยมีสีอื่น
ระบายประกอบอยู่บริเวณริมภาพเล็กน้อย จนทำให้ภาพดู
เหมือนเป็นพื้นสีแดงราบเรียบทั้งภาพ



ภาพที่ 8 กลวิธีสร้างงานจิตรกรรมขอบคม ของอธิ คงคากุล ชื่อ "ความสัมพันธ์" จิตรกรรมสีอะคริลิก (จากอนุทิน Contemporary Art Collection ของบริษัท Tisisco)

8.4 ระบายสีในลักษณะสร้างพื้นผิว สีประเภทนี้ยังนิยมใช้ระบายหรือปาดด้วยเกรียง หรือเครื่องมืออื่นเพื่อสร้างพื้นผิวที่น่าสนใจ เช่น พื้นผิวที่ขรุขระ มีรอยแตกแยกคล้ายผิวดิน ซึ่งมีความเป็นไปได้สูง เนื่องจากสีชนิดนี้แห้งเร็ว แจ็กสัน พอลล็อก (Jackson Pollock) สร้างจิตรกรรมของเขาด้วยสีประเภทที่ทำจากสารสังเคราะห์ หยด สลัดเป็นเส้นสายโยงทับกันไปมา โดยการใช้แท่งไม้จุ่มลงในกระป๋องสี แล้วหยดหรือสลัดลงบนพื้นรองรับจิตรกรรมขนาดใหญ่ที่แสดงพื้นผิวของสีซึ่งเติมไปด้วยพลังจนในที่สุดกลายเป็นแบบอย่างจิตรกรรมกลวิธีเฉพาะตัวของพอลล็อก

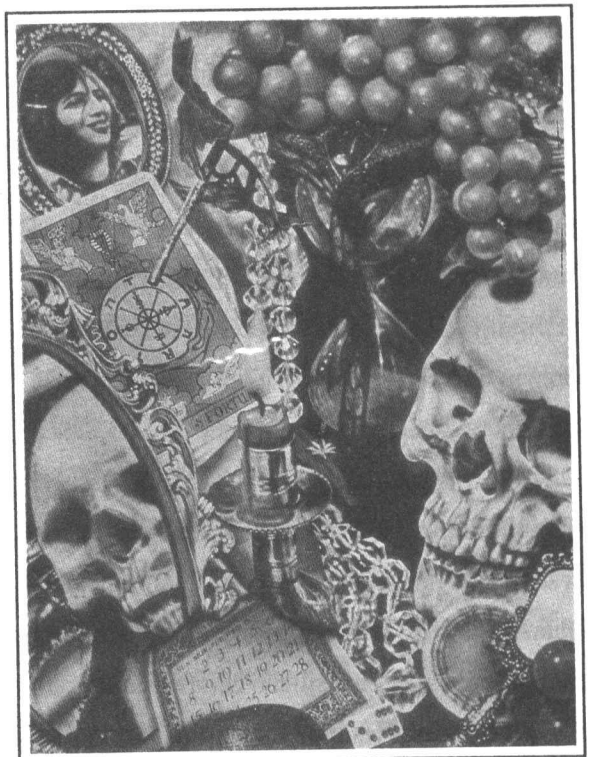
8.5 ใช้กับพู่กันกลม นักออกแบบโฆษณานิยมใช้สีนี้ในการทำงานกราฟฟิคโดยใช้เครื่องมือพู่กันกลมพ่นละอองสี ลงในบริเวณของภาพ ทำให้ได้ผลงานที่มีสีเรียบนุ่มนวล และเมื่อใช้สี 2 สีหรือสีเดียวแต่น้ำหนัก ใน

บริเวณใกล้เคียงต่อเนื่องกัน จะได้สีที่กลืนเข้าหากันอย่างนุ่มนวล โดยปราศจากรอยต่อของสี งานจิตรกรรมในลัทธิอภิสัจนิยม (Super Realism) ประเภทสัจนิยมแบบภาพถ่าย (Photo-Realism) จะใช้กลวิธีนี้สร้างผลงาน เพราะรูปแบบต่างๆ ในงานจิตรกรรมจะมีลักษณะลงตาวราวกับภาพถ่าย จิตรกรจะฉายภาพของแผ่นสไลด์ซึ่งอาจเป็นภาพถ่ายของผู้เป็นแบบ หรือสิ่งที่เป็นแบบลงบนแผ่นรองรับจิตรกรรม และใช้พู่กันกลม เก็บรายละเอียดแสงเงาในภาพทุกส่วน ทำให้ผลงานจิตรกรรมดูเหมือนจริงราวกับภาพถ่ายของคนนั้น หรือสิ่งนั้น หรือทิวทัศน์นั้น ดังเช่น จิตรกรรมของ ออเดรย์ แฟล็ก (Audrey Flack) ดังแสดงในภาพที่ 10

8.6 ใช้ร่วมกับสีน้ำมัน จิตรกรบางคนนิยมใช้สีอะคริลิกระบายลงบนบริเวณบางส่วนของจิตรกรรมสีน้ำมัน เพื่อสร้างผลงานจิตรกรรมสื่อผสม (mixed-media) สีน้ำมันสามารถนำมาใช้ระบายทับลงบนสีอะคริลิกได้ แต่



ภาพที่ 9 จิตรกรรมสีอะคริลิก กลวิธีระบายสีแบบโปร่งใสผสมโปร่งแสงของวินัย โสมดี



ภาพที่ 10 ภาพสีอะคริลิกระบายด้วยพู่กันกลมของออเดรย์ แฟล็ก "วงล้อแห่งโชคชะตา" (จากหนังสือ An Artist's Notebook)

ไม่ควรระบายสีอะคริลิคลงบนสีน้ำมัน เพราะน้ำมันในสีน้ำมันจะทำให้เนื้อสีอะคริลิคหลุดร่อนออกในภายหลัง

9. สีประเภทสารสังเคราะห์ผสมสารประเภทน้ำมันสน เช่น สีแมกนา (magna) สีชนิดนี้ใช้ระบายร่วมกับสีน้ำมันได้โดยมีต้องระวังถึงข้อห้ามต่างๆ เช่นสีที่ทำจากสารสังเคราะห์ที่มีน้ำเป็นตัวผสมเนื้อสี สีชนิดนี้จะแห้งช้ากว่าชนิดผสมน้ำมัน ดังนั้นกลวิธีที่ใช้ในการสร้างงานจิตรกรรม จึงคล้ายคลึงกับสีน้ำมัน สามารถใช้กับพื้นผ้าใบที่ยังไม่ได้รองพื้น สีนี้อาจใช้ในลักษณะทึบแสง หรือโปร่งแสง จนถึงขนาดโปร่งใส ซึ่งก็แล้วแต่สารประเภทน้ำมันสนที่ผสม สีแมกนาเมื่อนำไปใช้ร่วมกับสีน้ำมัน โดยการผสมเข้าด้วยกัน จะทำให้สีน้ำมันแห้งเร็วขึ้นกว่าเดิมครึ่งเท่าตัว เมื่อเวลาใช้น้ำมันชักเงาเคลือบหลังจากผลงานจิตรกรรมเสร็จเรียบร้อยแล้ว จะต้องใช้น้ำมันชักเงาสำหรับสีแมกนาโดยเฉพาะ (magna varnish) การเคลือบน้ำมันชักเงา ช่วยให้สีของผิวจิตรกรรมไม่ติดกัน เมื่อเก็บไว้ในที่เก็บ เนื่องจากจะเอาด้านหน้าประกบเข้าหากัน

10. สีน้ำมัน กลวิธีที่ใช้กับสีประเภทนี้มีมากมายหลายวิธี ส่วนใหญ่กลวิธีก็คล้ายกับที่ใช้ในสีชนิดอื่นๆ ดังที่กล่าวมาแล้วข้างต้น กลวิธีที่นิยมใช้กันตั้งแต่อดีตเมื่อสีชนิดนี้เริ่มพัฒนาขึ้นใช้ในการทำงานจิตรกรรมในราวคริสต์ศตวรรษที่ 15 สีน้ำมันถูกพัฒนาขึ้นมาใช้ แทนสีประเภทสีฝุ่นผสมไข เนื่องจากสีฝุ่นผสมไขนั้นมีลักษณะเนื้อสีด้าน และมีผิวแห้งในขณะที่สีน้ำมันมีผิวมันวาว กลวิธีที่ใช้กับสีน้ำมันตั้งแต่อดีตมีหลายวิธี เช่น

10.1 กลวิธีเคลือบด้วยสีโปร่งแสงหรือโปร่งใสทับบนสีทึบแสงเป็นกลวิธีที่นิยมใช้ทำงานจิตรกรรมสีน้ำมันในช่วงคริสต์ศตวรรษที่ 15 โดยระบายรูปแบบที่ร่างไว้ด้วยสีเอกรงค์ เช่น เทา หรือน้ำตาล น้ำหนักต่างๆ ในบริเวณที่เป็นแสงและเงา วิธีนี้เรียกว่าการระบายสีเอกรงค์เทา (grisaille) แล้วเคลือบด้วยสีน้ำมันที่ละลายจนโปร่งแสงหรือโปร่งใส เคลือบทับบนชั้นสีเอกรงค์เทา

10.2 กลวิธีเคลือบสีทึบแสงบนสีทึบแสง วิธีนี้เป็นกลวิธีเช่นเดียวกับที่ใช้ในสีฝุ่นผสมไขดังกล่าวมาแล้ว

10.3 กลวิธีระบายแสดงรอยแปรง เป็นกลวิธีที่จิตรกรจะปาดป้ายสีน้ำมันด้วยพู่กันหรือเกรียงระบายสีอย่างรวดเร็วโดยตรงลงบนพื้นรองรับจิตรกรรม โดยไม่มีการเกลี่ยสีให้เรียบบาง หรือเคลือบสีทับในชั้นต่อไปดังสองวิธีแรก จิตรกรรมจึงมีพื้นผิวที่หนา มีรอยแปรงหรือเกรียงปรากฏ

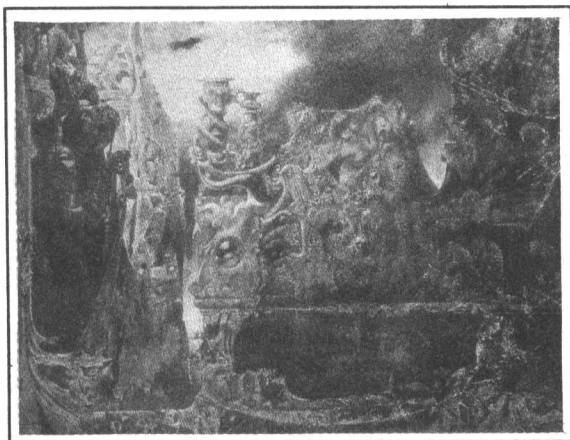
10.4 กลวิธีระบายด้วยวิธีผสมานจุดสี เช่น ในลัทธิผสมานจุดสี (Pointillism or Divisionism) ของจิตรกรเซอรา ในยุคหลังลัทธิประทับใจ หรือที่เรียกอีกชื่อว่ายุคลัทธิประทับใจใหม่ (Neo-impressionism) จิตรกรระบายสีเป็นจุดเล็กๆ และแทนที่จะผสมสีในงานสีจิตรกรจุดสีที่จะผสมลงบนพื้นรองรับจิตรกรรมเคล้าอยู่รวมกัน เมื่อผู้ดูยืนมองดูในระยะห่างพอสมควร จะแลเห็นสีผสมผสานกันเองในดวงตา (optical mixture)

10.5 กลวิธีการระบายแบบภาพดู (frottage) มักซ์ เอิร์นสต์ (Max Ernst) จิตรกรลัทธิเหนือจริง (Surrealism) และคิตาดา (Dadaism) เอากลวิธีของภาพดูมาใช้ โดยการนำเอาผ้าใบที่ระบายสีมาใหม่ๆ โดยที่สียังไม่แห้งมาคลุมลงบนวัตถุที่มีพื้นผิวต่างๆ ซึ่งวางไว้บนพื้น แล้วใช้เครื่องมือประเภทที่มีปลายยืดหยุ่นได้บ้าง เช่น แผ่นยางหนา คล้ายที่ปาดแผ่นสกรีนในกลวิธีพิมพ์ผ่านตะแกรงไหม (silk screen) ปาดหรือครูดไปตามพื้นผ้าใบ แผ่นยางจะปาดเอาสีบางส่วนบนผิวผ้าใบออก โดยเฉพาะบริเวณที่คลุมส่วนสูงของพื้นผิววัตถุใต้ผ้าใบ ส่วนที่เป็นบริเวณที่ต่ำของพื้นผิววัตถุจะไม่สัมผัสกับผิวผ้าใบ ดังนั้นจึงไม่ถูกแผ่นยางครูดเอาสีออก เมื่อสีบนแผ่นผ้าใบเริ่มแห้ง จิตรกรจะตกแต่งเป็นรูปแบบต่างๆ ด้วยสีน้ำมันตามจินตนาการ หรือตามแต่รูปแบบของสีบนพื้นผ้าใบจะกระตุ้นให้เกิดจินตนาการ เช่น แต่งแสงเงา หรืออาจใช้วัตถุที่มีพื้นผิวน่าสนใจพิมพ์สีลงแต่งเติม เป็นต้น

10.6 กลวิธีขูดขีดเนื้อสี (grattage) เป็นการระบายสีลงบนพื้นรองรับแล้วนำวัตถุ เช่น หวี มีดโกน เศษแก้ว ขูดขีด ปาดลงบนสีเพื่อสร้างพื้นผิว

10.7 กลวิธีภาพทาบสี (decalcomania) โดยการบีบสีน้ำมันลงระหว่างผ้าใบ 2 ชั้น แล้วดึง

แผ่นผ้าใบออกจากกัน ทำให้เกิดพื้นผิวเป็นลวดลายที่น่าสนใจและรูปร่างสีแปลกๆ จิตรกรจะแต่งเติมรูปแบบที่ได้ นี้ จนกว่าจะได้ภาพจิตรกรรมตามที่ต้องการ ดังแสดงในภาพที่ 11



ภาพที่ 11 จิตรกรรมกลวิธีภาพทาบสีของมาร์ก เอ็นสต์
"ใจกลางของความเย็บ" (จากหนังสือ *Art as Image and Idea*)

กลวิธีขีดขีดเนื้อสี และภาพทาบสีนี้เป็นกลวิธีที่จิตรกรมาร์ก เอ็นสต์ คิดสร้างสรรค์เช่นเดียวกับกลวิธีระบายแบบภาพดู

กลวิธีสำหรับสีที่มิใช่สี มีตัวอย่างของผลงานจิตรกรรมที่ใช้สีและกลวิธีต่าง ๆ ดังนี้

1. ภาพสีขี้ผึ้งร้อน สีประเภทขี้ผึ้งอาจใช้เป็นแท่งหรือเป็นของเหลว สีเทียน (crayon) ใช้วาดและระบายได้สะดวก เพราะไม่มีกรรมวิธีอื่นใดมาเกี่ยวข้องมากนัก ส่วนสีที่ใช้ผสมกับขี้ผึ้งเหลว ที่หลอมให้ร้อนนั้น เป็นกรรมวิธีโบราณมาตั้งแต่สมัยกรีก และนิยมใช้ทำงานจิตรกรรมฝาผนัง หรือภาพเหมือนของผู้ตายที่วาดแล้วใช้มัดตรงกับส่วนศีรษะด้านหน้าของศพในสมัยโรมันตอนปลาย กลวิธีนี้เรียกว่าการเขียนสีขี้ผึ้งร้อน (encaustic) จิตรกรจะผสมเนื้อสีกับยางสนลงในขี้ผึ้งตั้งบนกระทะหรือแท่นร้อน แล้วใช้เครื่องมือที่กลายเป็นโลหะคล้ายเครื่องระบายสี (cestrum) ในการปาดเนื้อสีขี้ผึ้งร้อน ลงบนแผ่นรองรับจิตรกรรมหรือฝาผนัง ผิวขี้ผึ้งยอมขรุขระหลังจากระบาย เมื่อขี้ผึ้งเย็นตัวแล้ว จิตรกรเอาก้อนถ่านร้อนๆ

ใส่ลงในภาชนะเล็กๆ ที่มีด้ามจับ แล้วนำไปอังเหนือผิวขี้ผึ้งที่ระบายไว้ ขี้ผึ้งจะหลอมเหลวทำให้ผิวเรียบเนียน เมื่อขี้ผึ้งเย็นตัวสนิทแล้ว จิตรกรจะใช้ผ้าที่ปราศจากขนลูบขัดเบาๆ จนผิวขี้ผึ้งสัมผัสนาว กลวิธีนี้จะทำให้ได้สีจิตรกรรม ที่สดใส ชุ่มฉ่ำกว่าวิธีการระบายแบบผนังปูนเปียกหรือปูนแห้ง

2. ภาพปะติด (collage) เป็นจิตรกรรมที่ใช้เศษวัสดุจากธรรมชาติหรือที่มนุษย์ทำขึ้น เช่น เศษไม้ ใบไม้แห้ง ทราช เศษกระดาษ หรือผ้า มาปะด้วยกาวลงบนพื้นรองรับจิตรกรรม โดยการจัดองค์ประกอบให้สีและรูปร่างของเศษวัสดุนั้นแสดงบทบาทในจิตรกรรมแทนที่การระบายด้วยสี ดังเช่นจิตรกรรมธรรมดาทัวไป

3. จิตรกรรมโมเสก หรือจิตรกรรมฝาผนังโมเสก (mosaic mural) กลวิธีที่ใช้ในการสร้างงานประเภทนี้ทำกันมาตั้งแต่ยุคกลางในทวีปยุโรป ซึ่งมักเป็นจิตรกรรมที่ใช้ประดับโบสถ์วิหารในศาสนาคริสต์ จิตรกรรมประกอบด้วย การนำชิ้นวัสดุเล็กๆ เช่น เศษหิน อัญมณี กระเบื้องที่ตัดให้มีขนาดเท่าๆ กัน เรียกว่า เทสเซรา (tessera) เรียงต่อกันเป็นภาพ สีที่ปรากฏบนจิตรกรรมชนิดนี้ เป็นสีของเศษวัสดุนั้นเอง

สีและกลวิธีที่ใช้สร้างผลงานจิตรกรรมในด้านการเรียนการสอนศิลปะ

สีประเภทที่เป็นสี เป็นสิ่งที่ครูศิลปะที่สอนในระดับประถมศึกษาพึงต้องระมัดระวังเป็นพิเศษ เพราะเนื้อสี (pigment) จำนวนมากมีพิษต่อสุขภาพของเด็ก เช่น สีที่มีสารพิษตะกั่วได้แก่ สีขาว เฟลก (flake white) สีเหลืองเนเปิล (naples yellow) สีที่มีสารพิษ อาร์ซินิค เช่น สีม่วงโคบอลท์ (cobalt violet) เป็นต้น สีที่เป็นประเภทสีน้ำมันจะมีพิษยิ่งกว่าสีที่ใช้น้ำเป็นตัวทำละลาย เพราะสารละลายที่ใช้ผสมกับสีน้ำมัน หรือสารละลายที่ใช้ในการทำความสะอาดสีน้ำมันหลายตัวเป็นสารพิษ เช่น สารละลายประเภทน้ำมันสน และทินเนอร์ สีและสารละลายเหล่านี้ก่อให้เกิดอาการระคายเคืองแก่ตา จมูก คอ และผิวหนัง เกิดอาการแพ้ รวมทั้งเป็นอันตรายต่อไต นอกจากนั้น สารละลายบางตัว เช่น

กินเนอร์ นอกจากนี้เป็นสารไวไฟ สารเสพยาติด ยังทำลายระบบประสาททำให้เกิดอาการอ่อนเปลี้ย อวัยวะแขน ขาไม่ทำงาน และปัญหาเกี่ยวกับตา ดังนั้น สีน้ำมันจึงเป็นสีที่ต้องห้ามในการใช้ทำงานจิตรกรรมในระดับประถมศึกษาตามโรงเรียนในสหรัฐอเมริกามาตั้งแต่ เมื่อประมาณ ค.ศ.1980 มาแล้ว สีที่ยังอนุญาตให้ใช้ในการเรียนการสอนศิลปะในระดับเด็กเล็ก จึงเป็นสีประเภทสีฝุ่น สีน้ำ สีเทียน ซึ่งจะต้องมีป้ายระบุความปลอดภัยไว้สารพิษระบุไว้ข้างกล่องด้วย สีน้ำมันนั้นจะใช้ในการเรียนการสอนศิลปะ แต่เพียงเด็กระดับมัธยมศึกษา และอุดมศึกษาเท่านั้น เนื่องจากเด็กสองกลุ่มนี้อยู่ในวัยที่สามารถเข้าใจถึงอันตรายต่างๆ และระมัดระวังตนเองได้ดีกว่าเด็กเล็ก

สื่อและกลวิธีที่ใช้ในงานจิตรกรรมตามโรงเรียนระดับต่างๆ มีตัวอย่างดังต่อไปนี้

1. สีน้ำ หมึกดำและหมึกสี หรือสีย้อมชนิดน้ำ กลวิธีการสร้างงานจิตรกรรมด้วยสีเหล่านี้ เช่นในลักษณะเปียกบนเปียก ควรใช้สอนนักเรียนในระดับหนุ่มสาว และใช้เรียนหลังจากมีพื้นฐานการสร้างงานจิตรกรรมด้วยสีชนิดอื่นมาก่อน เพราะสีและกลวิธีแบบนี้ต้องอาศัยความชำนาญ และเฉียบไวในด้านความรู้สึกและการตัดสินใจด้วยความมั่นใจและทักษะ

2. สีย้อม ชนิดผงสี มักนำมาใช้ในการย้อมผ้าแบบบาติก ซึ่งจะเริ่มใช้สอนได้ในระดับมัธยมศึกษา

3. สีฝุ่น สีโปสเตอร์ ใช้ได้ตั้งแต่ชั้นเด็กประถมศึกษา ส่วนมากผสมน้ำในการระบายภาพ สีฝุ่นนำมาผสมน้ำขึ้นๆ แล้วนำมาผสมกับแป้งกวน เพื่อใช้ในการสร้างภาพที่ระบาย หรือวาดด้วยนิ้วมือ (finger painting)

4. สีอะคริลิก มักจะใช้งานออกแบบในระดับอุดมศึกษา เพราะมีสีตามระบบสีมาตรฐานสากล เพื่อให้ผู้เรียนคุ้นเคยกับการใช้สีที่ใช้ในชีวิตจริงของอาชีพนักออกแบบสีนี้มีคุณสมบัติที่แห้งเร็วกว่าสีน้ำมัน แม้ราคาจะแพงไล่เลี่ยกับสีน้ำมันและใช้เปลืองกว่าสีน้ำมันในบางกรณี แต่มีผิวมันสวยงาม สีสดและไม่ลอกหลุดง่ายเมื่อสีที่ระบายแห้ง

แล้ว แม้จะถูกน้ำก็ไม่ต่างหรือชำรุดง่าย สีคงสภาพความเป็นสี คือไม่เปลี่ยนสีไปตามกาลเวลา สีที่นิยมใช้กันมากงานออกแบบในระดับมัธยมศึกษาและอุดมศึกษา คือ สีโปสเตอร์ เนื่องจากราคาถูกกว่า แต่สีโปสเตอร์เป็นเนื้อสีที่มีผิวด้าน ต้องระวังในการเก็บรักษา เพราะงานที่ระบายด้วยสีโปสเตอร์ เมื่อถูกน้ำหรือสารละลายอื่นๆ จะทำให้สีละลายเปราะเปื้อน บางครั้งเมื่อแห้งแล้วจะกระเทาะหลุดร่อนได้ง่าย นอกจากนั้นสีโปสเตอร์ไม่นิยมในงานออกแบบในระดับอาชีพ เพราะไม่มีรายการสีตามระบบสีมาตรฐาน

5. สีเทียนแท่ง และดินสอสี (colored pencils) นิยมใช้ในกิจกรรมวาดและระบายในระดับเด็กเล็ก เพราะสะดวกและมีคุณสมบัติในการเกาะยึดกระดาษได้ดีพอสมควร ดินสอสีปัจจุบันมีใช้ในลักษณะระบายบนกระดาษแห้งๆ กับดินสอสีที่ระบายแห้งก็ได้เปียกก็ได้ คือระบายแบบแห้ง เสร็จแล้วใช้ฟู่กันชุบน้ำแตะแต้มลงบนบริเวณที่ต้องการเปลี่ยนเป็นสีน้ำ รอยสีจากดินสอสีจะละลายมีลักษณะคล้ายสีน้ำโปร่งแสง ดินสอสีที่ใช้ได้ 2 ทางเช่นนี้จะเรียกกันว่า "อะควาเรลล์" (aquarelle) ซึ่งเป็นศัพท์คำเดียวกันกับชื่อกลวิธีระบายสีน้ำแบบโปร่งแสงหรือโปร่งใส

สีเทียนสามารถนำมาใช้ในกิจกรรมสำหรับนักเรียนในชั้นเรียนระดับต่างๆ โดยปรับกิจกรรมให้ยากง่ายต่างกันไป เช่น ทำภาพชุดสีเทียน หรือนำมาใช้ลักษณะเช่น กระบอง (ที่ใส่พวกอาหารบรรจุกระป๋อง) ที่มีความสูงเพียง 2 นิ้ว ตั้งไฟแล้วนำมาใช้ในกิจกรรมภาพสีซีซี้งร้อน ดังที่ได้กล่าวมาแล้วข้างต้น

เฮนรี มัวร์ (Henry Moore) ประติมากรอเมริกัน แห่งลัทธิบาศกนิยม (Cubism) ทำงานจิตรกรรมบางชิ้นโดยใช้แท่งเทียนที่ใช้จุดไฟ ระบายบนกระดาษสีขาวในลักษณะการแรเงาเส้น (hatching) แล้วระบายทับด้วยสีน้ำโปร่งใส วิธีนี้เป็นกลวิธีในการทำสีน้ำทับสีเทียน (crayon-resist) ซึ่งนิยมนำไปใช้เป็นกิจกรรมศิลปะตั้งแต่ระดับประถมศึกษา ไปจนถึงระดับมัธยมศึกษา ดังแสดงในภาพที่ 12



ภาพที่ 12 จิตรกรรมกลวิธีสีน้ำทับสีเทียนของเฮนรี มัตวี
"คนหลังในชุดสีชมพูกับสีเขียว" (จากหนังสือ
Art in Action)

สีแท่งอีกประเภทหนึ่ง คือ สีพาสเทลนั้น นิยมใช้สอนเด็กนักเรียนในระดับมัธยมศึกษาขึ้นไป เพราะเป็นสีที่มีปัญหาในด้านการเกาะยึดกับผิวกระดาษ สีมักเปื้อนเปรอะและหลุดร่วงได้ง่าย จึงมักจะต้องพ่นละอองน้ำมันเคลือบสี (fixative) พ่นทับหลังจากผลงานเสร็จเรียบร้อยแล้ว การระบายก็อาจใช้วิธีระบายหนา แสดงวีรรอยของเส้นสี หรืออาจระบายเรียบบาง โดยใช้เครื่องมือที่ทำจากแท่งกระดาษ (stump) ที่มีวนแน่นเป็นรูปคล้ายดินสอด่ที่มีปลายแหลมทั้งสองข้างหรือใช้ก้อนสำลีหรือลูกบอลเนื้อสียให้เนียนเรียบ

6. สีประเภทสารสังเคราะห์ ที่ใช้กับกลวิธีระบายด้วยฟู่กันลมนั้น ควรใช้ในการเรียนการสอน นักเรียน

หนุ่มสาว เพราะขั้นตอนการทำงานยุ่งยาก และต้องใช้ความระมัดระวัง กับทักษะสูง อีกทั้งวัสดุอุปกรณ์มีราคาแพง

7. กิจกรรมศิลปะที่มีได้ใช้สีเป็นสื่อในการสร้างสรรค์งานจิตรกรรม เช่นงานภาพปะติด นิยมนำมาใช้เรียนและสอนกันได้ทุกระดับ ขึ้นอยู่กับครูที่จะกำหนดจุดมุ่งหมายของการทำงานให้ง่ายหรือยาก เพื่อให้เหมาะสมกับวัยของนักเรียน เช่น อาจเน้นด้านเนื้อหาเรื่องราว (subject-matter) สำหรับเด็กเล็ก และเน้นเรื่องการจัดองค์ประกอบภาพ (composition) สำหรับเด็กตั้งแต่ชั้นมัธยมศึกษา ตอนปลายขึ้นไป

8. กิจกรรมภาพโมเสกนั้น สามารถนำมาประยุกต์ใช้กับเด็กชั้นมัธยมศึกษาตอนต้นขึ้นไป เพราะส่วนมากเป็นงานที่อาศัยความละเอียดประณีต และมีทักษะการใช้กล้ามเนื้อดีอยู่แล้ว การใช้วัสดุหรือสื่อประเภท เปลือกไข่ย้อมสีทึบให้แตกเป็นชิ้นเล็กๆ เมล็ดพืช หรือกระดาษสีตัดเป็นชิ้นเล็กๆ ไล่เลี่ยกัน ใช้ประกอบเป็นภาพหรือลวดลายต่างๆ แทนการใช้สีขึ้นหินหรือกระเบื้องสีเช่นในสมัยโบราณ ช่วยให้กิจกรรมง่ายและประหยัดขึ้น กิจกรรมภาพโมเสกจะใช้ในชั้นเด็กเล็กได้บ้างเหมือนกัน เช่น ให้เด็กฉีกกระดาษสีเป็นชิ้นเล็กๆ โดยใช้มือแทนกรรไกร แล้วนำกระดาษชิ้นเล็กๆ เหล่านั้นมาปะเป็นรูปร่างแบนๆ ไม่เน้นแสงเงาหรือรายละเอียดมากนัก

มะลิฉัตร เอื้ออานันท์

บรรณานุกรม

พจนานุกรมศัพท์ศิลปะ อังกฤษ - ไทย ฉบับราชบัณฑิตยสถาน. กรุงเทพฯ : บริษัทเพื่อนพิมพ์ จำกัด, 2530.

มะลิฉัตร เอื้ออานันท์. "อันตรายจากสื่อและวัสดุทางศิลปะ," หนึ่งเดียว วารสารโรงเรียนอัสสัมชัญ สำโรง สมุทรปราการ.

9(25) : 42-44; 2530.

Adeline, Jules. **The Adeline Art Dictionary.** New York : Frederick Ungar Publishing Co.,1976.

Bernard, Chaet. **An Artist's Notebook; Techniques and Materials.** New York : Holt, Rinehart and Winston, 1979.

Ehresmann, Julia M. **The Pocket Dictionary of Art Terms.** New York: New York Graphic Society, 1979.

Feldman, Edmund Burke. **Art as Image and Idea.** Englewood Cliffs, New Jersey : Prentice-Hall, 1967.

Janson, H.W. **History of Art.** Englewood Cliffs, New Jersey : Prentice-Hall, 1969.