

สถาบันทักษิณคดีศึกษา

สถาบันทักษิณคดีศึกษา (Institute for Southern Thai Studies) เป็นสถาบันที่เกี่ยวข้องกับการศึกษาและวัฒนธรรมอันสำคัญยิ่งสถาบันหนึ่ง ซึ่งเน้นการส่งเสริมเผยแพร่วัฒนธรรมพื้นบ้านให้เยาวชนและชาวบ้านให้เกิดความเข้าใจและซาบซึ้ง ในวัฒนธรรมของตน เป็นศูนย์ประสานงาน ค้นคว้าวิจัยวัฒนธรรมระดับภาค สาธิตกิจกรรมพื้นบ้าน เป็นศูนย์กลาง ค้นคว้าสำหรับนิสิตนักศึกษา และนักวิชาการที่สนใจในวัฒนธรรมพื้นบ้านของชาวใต้ สถาบันทักษิณคดีศึกษาประกอบด้วย 5 ส่วนที่สำคัญ คือ

1. พิพิธภัณฑ์คติชนวิทยา
2. อุทยานวัฒนธรรม ได้แก่ สวนลูกบิด สวนหนังตะลุง สวนพืชผลสมุนไพร ฯลฯ
3. ศูนย์สนเทศวัฒนธรรม ประกอบด้วย พิพิธภัณฑ์ต่างๆ เช่น พิพิธภัณฑ์วัตถุของจริง พิพิธภัณฑ์ภาพ พิพิธภัณฑ์เสียง เป็นต้น
4. กิจกรรมสัมพันธ์ อันได้แก่ งานส่งเสริมเผยแพร่ งานประชุมวิชาการ งานนิทรรศการ ฯลฯ
5. โครงการจำหน่ายสินค้าพื้นเมือง และของที่ระลึกของสถาบันฯ

ประวัติความเป็นมา

สถาบันทักษิณคดีศึกษาเริ่มดำเนินการเป็นการภายในมาตั้งแต่ พ.ศ. 2512 นั่นคือตั้งแต่เริ่มตั้งวิทยาลัยวิชาการศึกษา สงขลา ภาควิชาภาษาไทยและภาษาตะวันออกได้เริ่มศึกษาและเก็บข้อมูลทางคติชนวิทยาและวรรณกรรมท้องถิ่น ผู้ริเริ่มและหัวเรี่ยวหัวแรงที่สำคัญยิ่ง ขอมเสียสละ ทั้งกำลังกาย กำลังใจ และกำลังทรัพย์บางส่วน

ซึ่งยังผลให้สถาบันนี้มีกำเนิดขึ้น คือ ศาสตราจารย์ สุธิวังศ์ พงศ์ไพบูลย์ ผู้ซึ่งต่อมาได้รับแต่งตั้งให้ดำรงตำแหน่งผู้อำนวยการสถาบันฯ คนแรก เป็นผู้จัดและดำเนินการให้สถาบันฯ เจริญก้าวหน้า ต่อมาตามลำดับ



ศาสตราจารย์สุธิวังศ์ พงศ์ไพบูลย์
ผู้ริเริ่มก่อตั้งสถาบันฯ

พ.ศ. 2518 หลังจากวิทยาลัยวิชาการศึกษาได้สถาปนาเป็นมหาวิทยาลัยศรีนครินทรวิโรฒและโอนสังกัดไปขึ้นกับทบวงมหาวิทยาลัยแล้ว ได้ดำเนินการในรูปของโครงการส่งเสริมภาษาและวัฒนธรรมภาคใต้ (แต่ยังดำเนินการเป็นการภายใน)

ปีงบประมาณ 2519 ได้รับงบประมาณแผ่นดินสำหรับสร้างอาคารศูนย์ส่งเสริมภาษาและวัฒนธรรมภาคใต้ 1 หลัง เป็นอาคาร 3 ชั้น ขนาด 35 x 10.5 เมตร เป็นเงิน 4,589,200 บาท (ตามแบบเดิม อาคารหลังนี้ ศาสตราจารย์สุธีวงศ์ได้กำหนดรูปแบบเป็นอาคาร 4 ชั้น ยาว 40 เมตร ชั้นที่ 4 เป็นห้องเรียนวิชาไทยคดีศึกษา ตั้งงบประมาณไว้ 5 ล้านบาท ครั้นเมื่อสำนักงบประมาณอนุมัติเงินให้เพียง 4 ล้านบาท จึงต้องตัดชั้น 4 ออกและลดความยาวลงเหลือเพียง 35 เมตร ผู้ประมุกก่อสร้างเสนอราคาเกิน 4 ล้านบาท ศาสตราจารย์ ดร.สุจิต เหล่าสุนทร อธิการบดีมหาวิทยาลัยศรีนครินทรวิโรฒ ในสมัยนั้นได้อนุมัติเงินเหลือจ่ายสมทบอีกจำนวน 589,200 บาท จึงสามารถก่อสร้างได้)

ในแผนพัฒนาการเศรษฐกิจและสังคมแห่งชาติระยะที่ 4 (พ.ศ. 2520-2524) เริ่มได้รับงบประมาณสนับสนุนโครงการเป็นค่าอัตรากำลังและค่าดำเนินการบางอย่าง

พ.ศ. 2521 อาคารศูนย์ส่งเสริมภาษาและวัฒนธรรมภาคใต้สร้างเสร็จเรียบร้อย และได้เริ่มสร้างโรงละครเปิดโดยปรับเขาลูกช้างเป็นอฒจันทร์จุคนดูประมาณ 2500 คน ถึง พ.ศ. 2527 ต่อเติมจนเต็มรูปแบบจุคนดูได้ประมาณ 4,000 คน โดยเอกชนในท้องถิ่นร่วมกันบริจาควัสดุ

ในปีเดียวกันนั้นเองมูลนิธิวิภาวดีรังสิต

ได้บริจาคทุนสำหรับสร้างบ้านทรงไทยภาคใต้ 1 หลังเป็นเงิน 2 แสน 5 หมื่นบาท ตั้งชื่อบ้านนี้ว่า “บ้านวิภาวดีรังสิต”

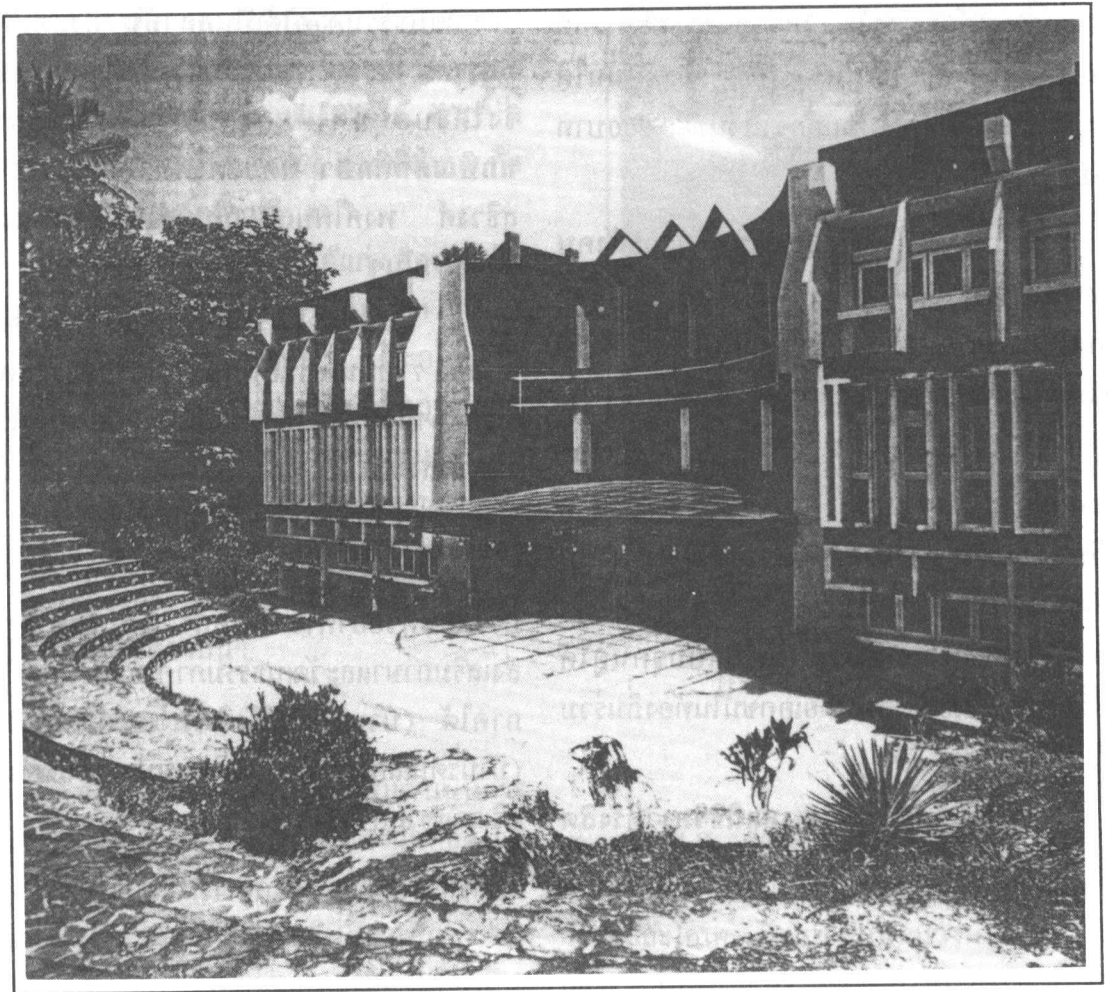
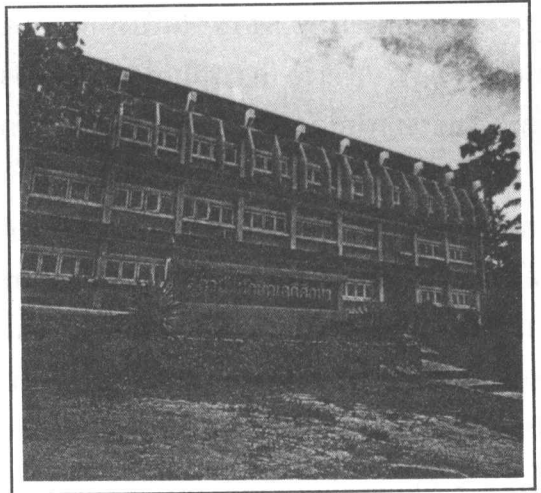
วันที่ 13 กันยายน พ.ศ. 2522 พระบาทสมเด็จพระเจ้าอยู่หัว สมเด็จพระนางเจ้าพระบรมราชินีนาถ พร้อมด้วยสมเด็จพระเทพรัตนราชสุดาฯ สยามบรมราชกุมารี ได้เสด็จฯ ทรงเปิดอาคารศูนย์ส่งเสริมภาษาและวัฒนธรรมภาคใต้

มหาวิทยาลัยได้ดำเนินการขอให้ทบวงมหาวิทยาลัยพิจารณายกฐานะศูนย์ส่งเสริมภาษาและวัฒนธรรมภาคใต้เป็น**สถาบัน** ตั้งแต่เดือนมกราคม 2520 จนถึง 8 พฤษภาคม 2523 จึงได้รับอนุมัติให้ยกฐานะศูนย์เป็น**สถาบันทักษิณคดีศึกษา** โดยแต่งตั้งให้ศาสตราจารย์สุธีวงศ์ พงศ์ไพบูลย์ เป็นผู้อำนวยการคนแรกของสถาบันฯ

ต้นปี 2521 ตระกูลรัตนเลิศได้บริจาคเงิน 5 แสน 7 หมื่นบาทเป็นทุนสร้างบ้านทรงจีนตามแบบสถาปัตยกรรมจีนที่มีอยู่บริเวณถนนนครในจังหวัดสงขลา 1 หลัง สร้างเสร็จสมบูรณ์ เมื่อ พ.ศ. 2523 ให้ชื่อว่า “บ้านรัตนเลิศ”

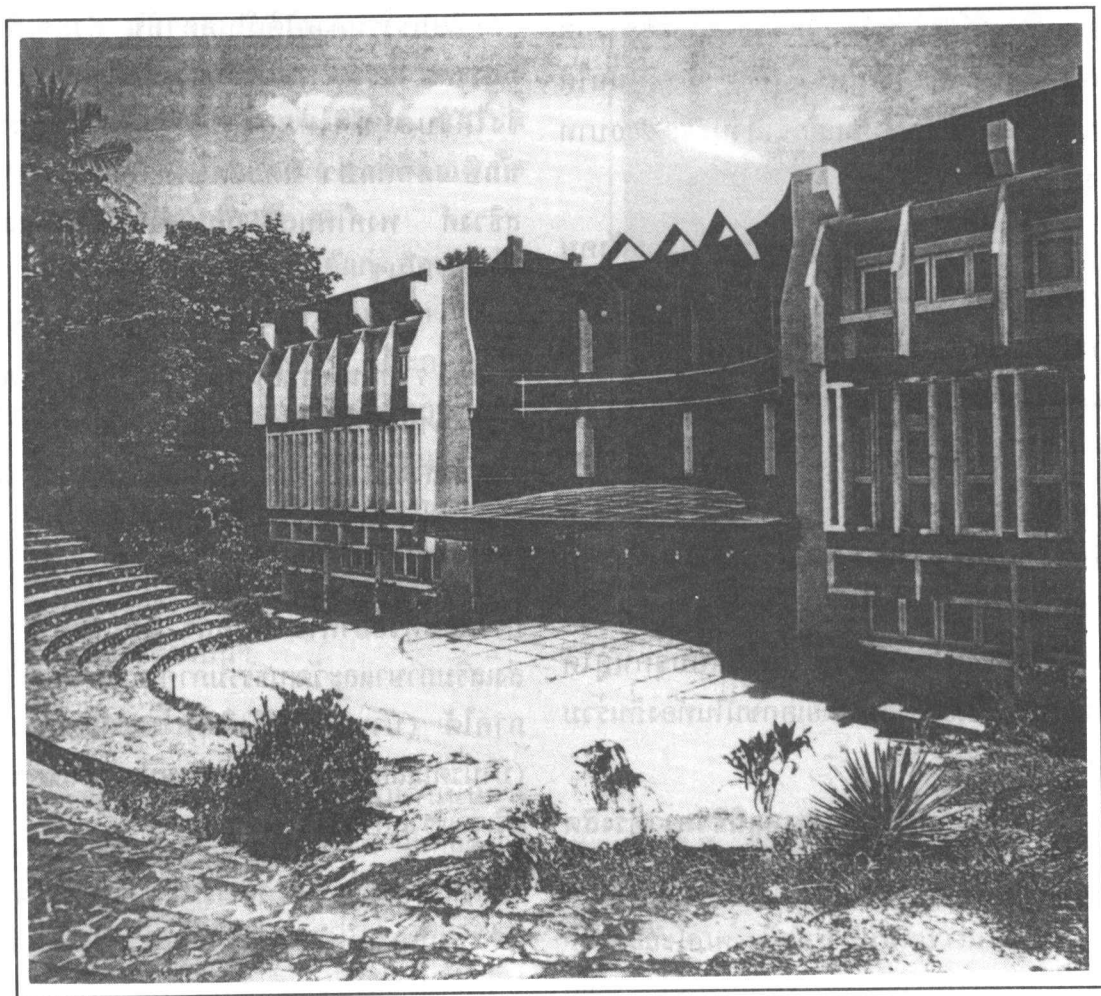
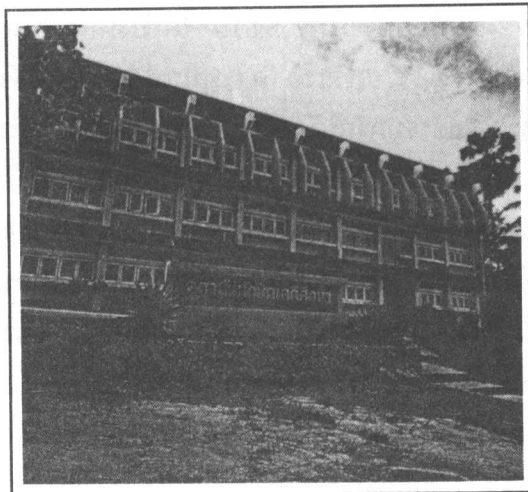
ณ เวลานั้น สถาบันทักษิณคดีศึกษาประกอบด้วยอาคาร 3 หลัง คือ อาคารศูนย์ส่งเสริมภาษาและวัฒนธรรมภาคใต้ บ้านทรงไทยภาคใต้ (บ้านวิภาวดีรังสิต) และบ้านทรงจีน (บ้านรัตนเลิศ) พร้อมทั้งโรงละครเปิดและอฒจันทร์บริเวณเขาลูกช้าง.

อาคารศูนย์ส่งเสริมภาษาและวัฒนธรรมภาคใต้

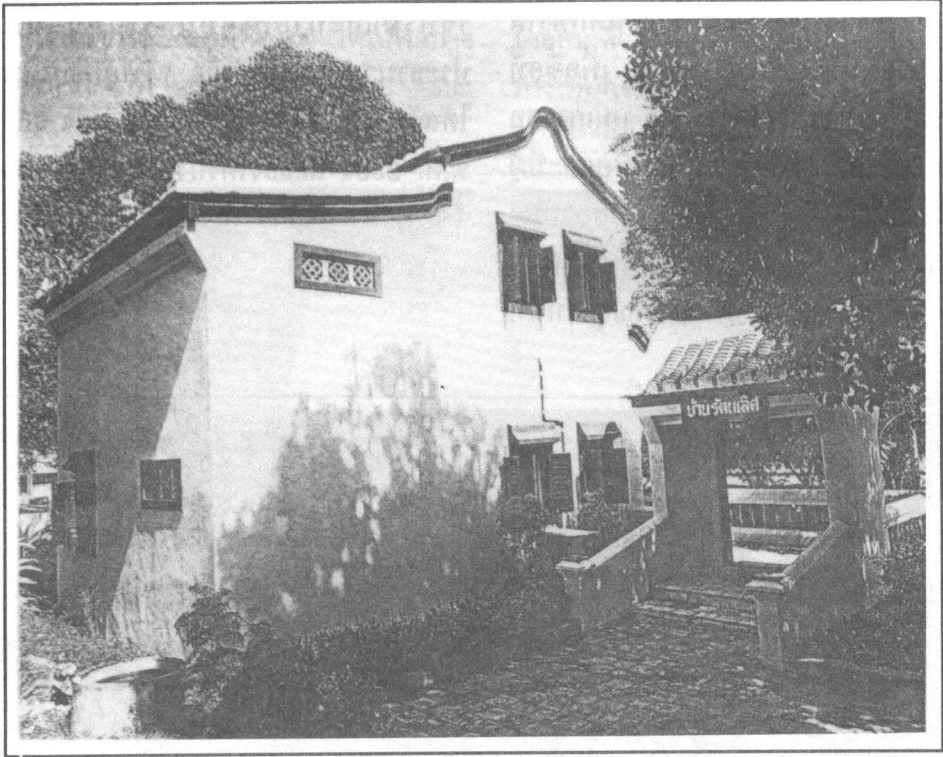


โรงละครเปิดและออดิชั่นท์

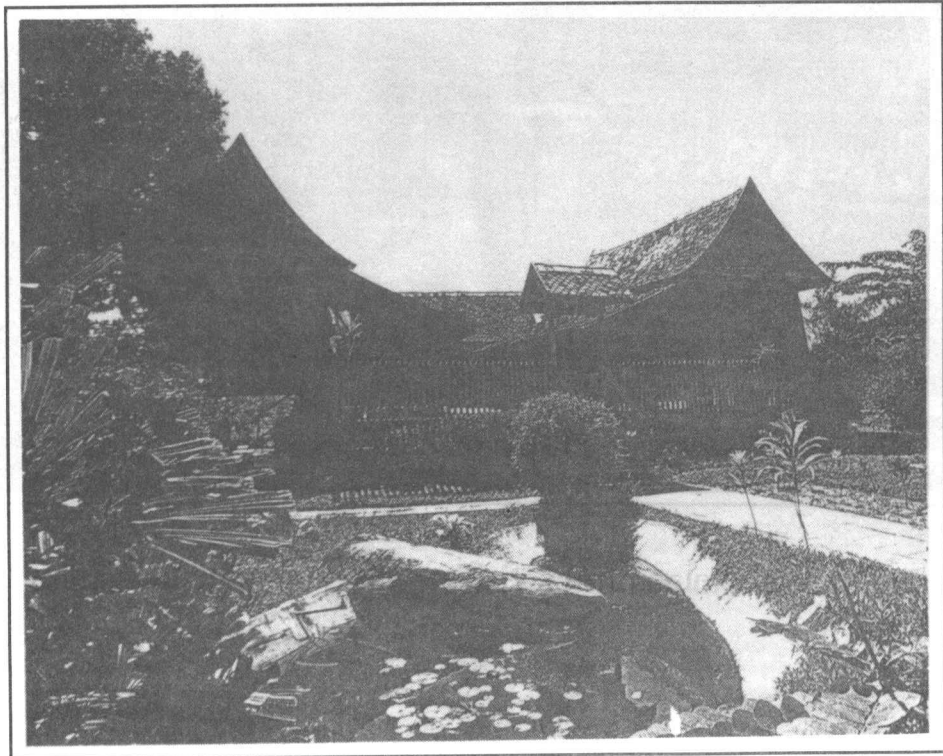
อาคารศูนย์ส่งเสริมภาษาและวัฒนธรรมภาคใต้



โรงละครเปิดและออดิชั่นท์



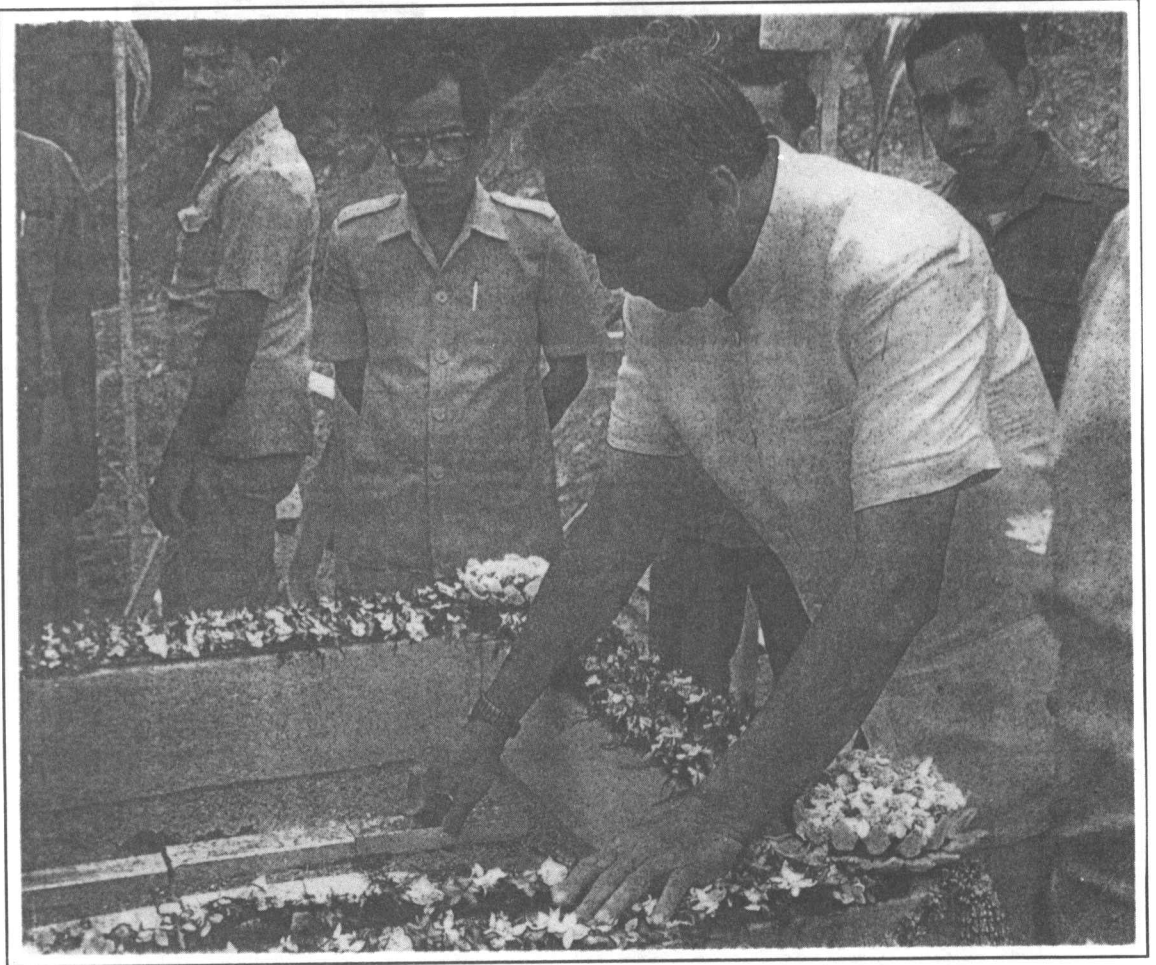
บ้าน “รัตนเลิศ”



บ้าน “วิภาวดีรังสิต”

พ.ศ. 2530 สถาบันทักษิณคดีศึกษาได้
รับงบประมาณแผ่นดิน 20 ล้านบาท เพื่อซื้อที่
ดินและสร้างอาคาร ณ บ้านอ่าวทราย บนเกาะยอ
ในทะเลสาบสงขลา รวมเนื้อที่ทั้งที่ซื้อและมีผู้
บริจาคประมาณ 25 ไร่เศษ เพื่อจะย้ายสถาบันฯ
จากบริเวณมหาวิทยาลัยศรีนครินทรวิโรฒ
สงขลาไปอยู่ที่นั่น. พลเอกเปรม ติณสูลานนท์

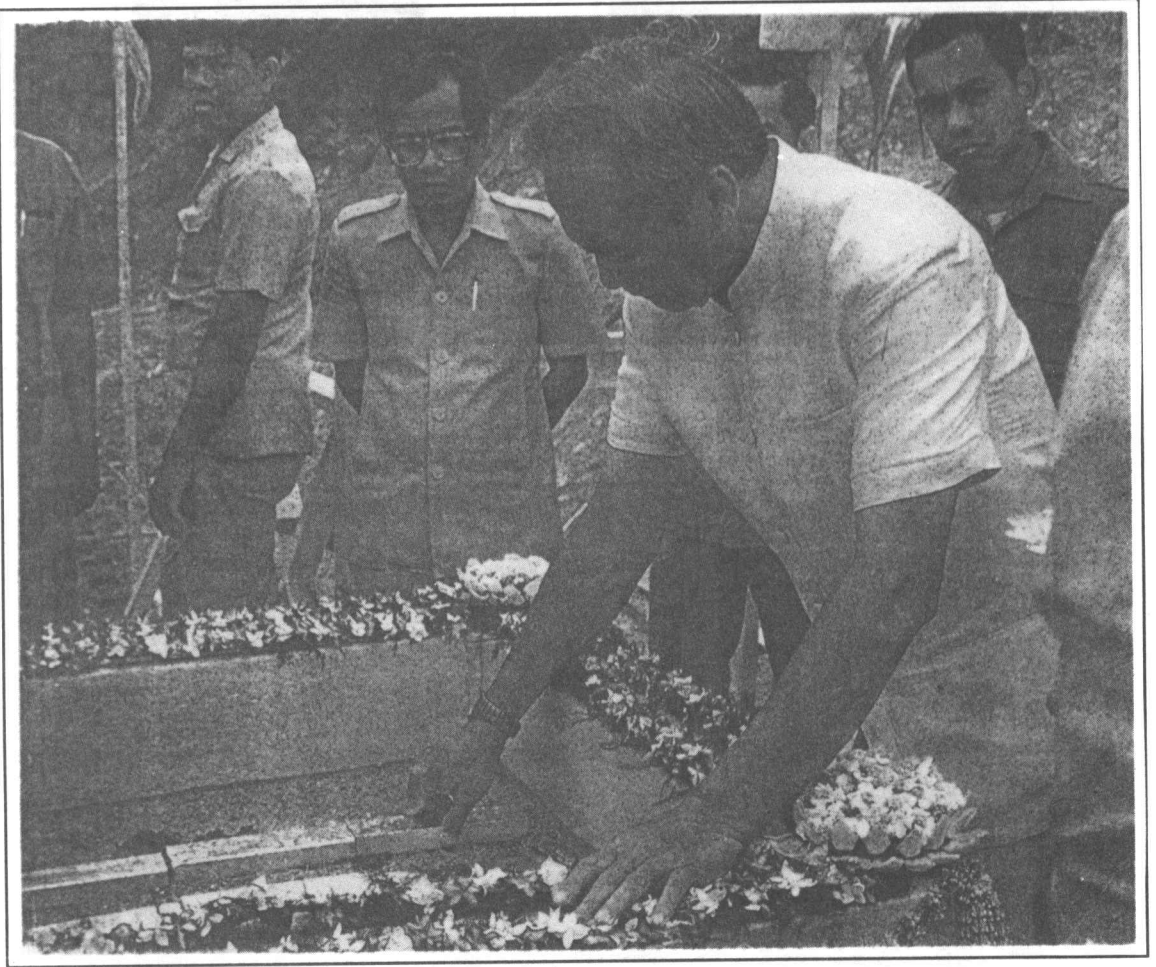
รัฐบุรุษและนายกรัฐมนตรีในสมัยนั้นได้เป็น
ประธานวางศิลาฤกษ์เมื่อ 7 พฤศจิกายน 2530.
ได้สร้างอาคารต่าง ๆ รวม 25 หลัง แล้วเสร็จใน
พ.ศ. 2534 และยังได้รับงบประมาณเพิ่มเติมในปี
ต่อ ๆ มา เพื่อสร้างสิ่งก่อสร้างใหม่เพิ่มเติมตาม
โครงการเรื่อยมา



พล.อ.เปรม ติณสูลานนท์ วางศิลาฤกษ์ 7 พฤศจิกายน 2530

พ.ศ. 2530 สถาบันทักษิณคดีศึกษาได้
รับงบประมาณแผ่นดิน 20 ล้านบาท เพื่อซื้อที่
ดินและสร้างอาคาร ณ บ้านอ่าวทราย บนเกาะยอ
ในทะเลสาบสงขลา รวมเนื้อที่ทั้งที่ซื้อและมีผู้
บริจาคประมาณ 25 ไร่เศษ เพื่อจะย้ายสถาบันฯ
จากบริเวณมหาวิทยาลัยศรีนครินทรวิโรฒ
สงขลาไปอยู่ที่นั่น. พลเอกเปรม ติณสูลานนท์

รัฐบุรุษและนายกรัฐมนตรีในสมัยนั้นได้เป็น
ประธานวางศิลาฤกษ์เมื่อ 7 พฤศจิกายน 2530.
ได้สร้างอาคารต่าง ๆ รวม 25 หลัง แล้วเสร็จใน
พ.ศ. 2534 และยังได้รับงบประมาณเพิ่มเติมในปี
ต่อ ๆ มา เพื่อสร้างสิ่งก่อสร้างใหม่เพิ่มเติมตาม
โครงการเรื่อยมา



พล.อ.เปรม ติณสูลานนท์ วางศิลาฤกษ์ 7 พฤศจิกายน 2530

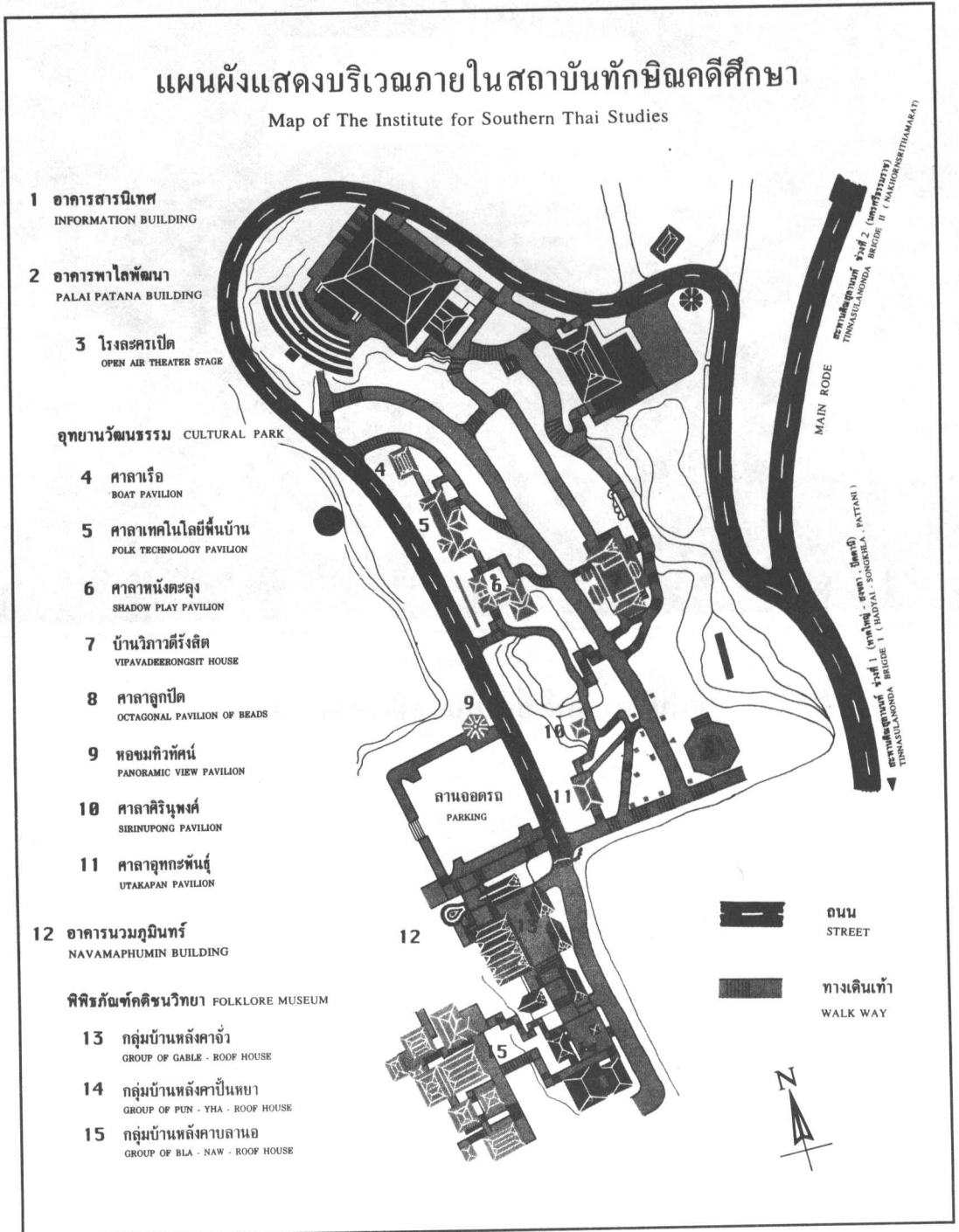
สถาบันทักษิณคดีศึกษา ได้เปิดอย่าง โดยสมเด็จพระเทพรัตนสุตาฯ สยามบรมราชกุมารี
เป็นทางการเมื่อวันที่ 22 กันยายน พ.ศ. 2534 ทรงเป็นองค์ประธาน

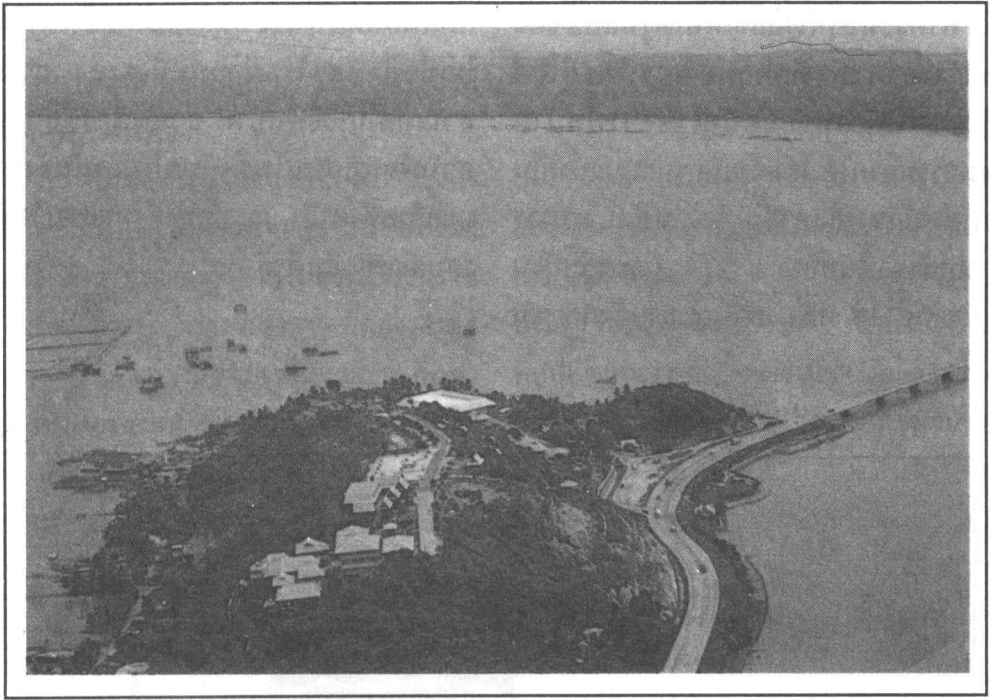


แผ่นศิลาฤกษ์ สถาบันทักษิณคดีศึกษา

อาณาบริเวณสถาบันทักษิณคดีศึกษา

สถาบันทักษิณคดีศึกษาดังอยู่ริมถนน ดินสุลานนท์ ช่วงที่ 2 ตามภาพ และแผนผัง
สายสงขลา-นครศรีธรรมราช เชิงสะพาน ต่อไปนี้





ภาพถ่ายทางอากาศสถาบันทักษิณคดีศึกษา บนเกาะยอ



กลุ่มอาคารหลังคาจั่ว ส่วนที่เป็นพิพิธภัณฑ์ศิลปวิทยา สถาบันทักษิณคดีศึกษา

อาคารที่สำคัญและเด่นในรูปแบบของ การก่อสร้างอาคาร คือกลุ่มอาคารพิพิธภัณฑ์ คติชนวิทยาที่ใช้สำหรับจัดนิทรรศการพื้นบ้าน และวัฒนธรรมภาคใต้ โดยจำแนกรูปแบบแบ่งเป็น อาคารกลุ่มบ้านหลังคาจั่ว 9 หลัง อาคาร กลุ่มบ้านหลังคาปั้นหยา 3 หลัง และกลุ่มบ้าน หลังคาปลานอ 10 หลัง. ส่วนอุทยานวัฒนธรรม

เป็นเนื้อที่กลางแจ้ง เดินชมได้อย่างเพลิดเพลิน ในเนื้อที่ 12 ไร่ มีสวนหนั่งตะลุง สวนลูกปัด สวนเทคโนโลยีพื้นบ้าน สวนเครื่องผ่อนแรง และ สวนพืชผลสมุนไพร. นอกจากนั้นยังมีสระน้ำ บุญเกียรติ ศาลา และหอสูงสำหรับชมวิวทัศน์ รอบเกาะข่อยอีกด้วย



หอสูงสำหรับชมทิวทัศน์
(สังเกต โคมไฟฟ้าออกแบบเป็นรูปกรงนกเขา)

วัตถุประสงค์ของสถาบันฯ

สถาบันทักษิณคดีศึกษา มีวัตถุประสงค์ที่สำคัญ 4 ประการคือ

1. ศึกษาค้นคว้าและวิจัยสถานภาพของวัฒนธรรมพื้นบ้านภาคใต้ (ทั้ง 14 จังหวัด คือ ชุมพร ระนอง สุราษฎร์ธานี นครศรีธรรมราช พังงา ภูเก็ต กระบี่ ตรัง สงขลา พัทลุง สตูล ยะลา ปัตตานี และนราธิวาส) ให้ละเอียด ลึกซึ้ง เป็นปัจจุบันอยู่เสมอ และจัดระบบข้อมูลให้สะดวกแก่การศึกษาค้นคว้าและการให้บริการ เพื่อให้สถาบันเป็นแหล่งบริการข้อมูลเกี่ยวกับภาคใต้ที่ถูกต้องสมบูรณ์และมีคุณค่าทางวิชาการ

2. ศึกษาศักยภาพและอิทธิพลของวัฒนธรรมพื้นบ้านภาคใต้ที่มีต่อวิถีชีวิต ของชาวภาคใต้ทั้งที่เป็นปัญหาและเป็นปัจจัยในการพัฒนาสังคมในแต่ละท้องถิ่น

3. ดำเนินกิจกรรมเฉพาะเรื่องเพื่อส่งเสริมและพัฒนาสังคมและเศรษฐกิจในท้องถิ่นให้ถูกต้องและเหมาะสมกับสถานภาพและศักยภาพของท้องถิ่น โดยใช้วัฒนธรรมพื้นบ้านเป็นรากฐาน

4. ใช้พิพิธภัณฑ์คติชนวิทยาเป็นเครื่องสนับสนุนกิจการการท่องเที่ยวและพัฒนาคุณภาพประชากรโดยทางอ้อม ตลอดจนส่งเสริมให้เกิดวิธีการจัดการต่อวัฒนธรรมให้เกิดประโยชน์สูงสุดเท่าที่กระทำได้

ภาระหน้าที่ของสถาบันฯ

ภาระหน้าที่ของสถาบันทักษิณคดีศึกษา จำแนกเป็น 3 ลักษณะ คือ

1. **งานรวบรวมและจัดเก็บข้อมูล** ดำเนินการเกี่ยวกับศึกษารวบรวมข้อมูล จัดระบบข้อมูล และให้บริการข้อมูล โดยจำแนกเป็นฝ่ายต่างๆ ตามประเภทข้อมูล สื่อ การเก็บ เทคนิคการ

จัดเก็บและการให้บริการที่ต่างกัน แบ่งเป็น 5 ฝ่าย คือ

1.1 **พิพิธภัณฑ์วัตถุของจริง** เน้นข้อมูลเกี่ยวกับคติชนวิทยาหรือวัฒนธรรมพื้นบ้านที่สะท้อนถึงวิถีดำเนินชีวิตของชาวบ้าน เช่น เครื่องมือทำมาหากิน, เครื่องมือเครื่องใช้ในชีวิตประจำวันตามยุคตามสมัย, เทคโนโลยีพื้นบ้าน, ศิลปหัตถกรรมพื้นบ้าน, งานช่างฝีมือ, เครื่องดนตรี และการละเล่นพื้นเมือง, ตลอดจนโบราณวัตถุและศิลปวัตถุที่พบในดินแดนภาคใต้ที่รู้แหล่งพบชัดเจนซึ่งมีคุณค่าต่อการศึกษาศึกษาสืบสวนทางประวัติศาสตร์และโบราณคดี การจัดแสดงข้อมูลเหล่านี้มุ่งให้เห็นความสัมพันธ์กับวิถีดำเนินชีวิตและพัฒนาการของผู้เป็นเจ้าของวัฒนธรรมในแง่นิสัยการคิด, ความเชื่อ, พฤติกรรมร่วมและวิธีการจัดการที่ต่างกันตามยุคสมัยและท้องถิ่น

1.2 **พิพิธภัณฑ์เสียง** รวบรวมข้อมูลวัฒนธรรมประเภทมุขปาฐะหรือวัฒนธรรมที่ได้จากคำบอกเล่า เน้นการเก็บข้อมูลจากภาคสนามจากผู้รู้ผู้เล่าโดยตรงเช่นเพลงพื้นเมือง, การละเล่นพื้นเมือง, นิทานพื้นเมือง, ประวัติศาสตร์และตำนานรวมทั้งข้อมูลที่บันทึกจากการประชุมสัมมนา, การจัดแสดงในโอกาสพิเศษ, และรายการที่จัดผ่านสื่อสารมวลชน ฝ่ายนี้มีห้องฟังเสียง ซึ่งผู้ฟังสามารถเลือกรายการได้เอง 10 รายการ, สามารถฟังได้พร้อมกัน 60 คน และมีบริการให้ถ่ายสำเนาข้อมูลเหล่านั้นได้

1.3 **พิพิธภัณฑ์ภาพ** รวบรวมข้อมูลประเภทภาพในรูปภาพถ่ายเส้น, ภาพถ่าย, ภาพยนตร์, ภาพนิ่ง, และแถบบันทึกภาพ การจัดเก็บเน้นวิธีประมวลเป็นเรื่องราวอย่างมีระบบเพื่อให้เกิดความคิดรวบยอดและให้ความเข้าใจในแต่ละเรื่องอย่างสมบูรณ์ มีระบบการเก็บเพื่อ

สะดวกแก่การใช้ประโยชน์และให้บริการ มีบริการให้ถ่ายสำเนาสำหรับข้อมูลภาพถ่ายภาพนิ่ง และแถบบันทึกภาพ

1.4 ห้องวรรณกรรมท้องถิ่น เน้นการเก็บรวบรวมสมุดข่อยและหนังสือโบราณ, การปริวรรตวัฒนธรรมมุขปาฐะเป็นวัฒนธรรมลายลักษณ์ โดยจัดระบบเป็นคลังข้อมูล เช่น คลังนิทานพื้นเมือง, คลังความเชื่อ, คลังยากลางบ้าน, คลังภาษาถิ่น เป็นต้น. มีบริการให้ผู้ใช้สามารถถ่ายเอกสารข้อมูลเหล่านี้ได้.

1.5 หอเอกสารทักษิณ เน้นการเก็บเอกสารที่เป็นใบบอก จดหมายเหตุเกี่ยวกับหัวเมืองภาคใต้, รายงานประจำปี, และเอกสารอื่น ๆ ที่หน่วยราชการในภาคใต้จัดทำขึ้นเพื่อเผยแพร่และประชาสัมพันธ์รวมทั้งรายงานการประชุมสัมมนา, รายงานผลการศึกษาค้นคว้าและวิจัยเกี่ยวกับภาคใต้ ผนวกด้วยหนังสือเกี่ยวกับวัฒนธรรมโดยเฉพาะ

2. งานส่งเสริมเผยแพร่ เน้นกิจกรรมพิเศษเฉพาะเรื่อง เช่น การจัดการประชุม, สัมมนา, การบรรยายพิเศษ, การส่งเสริมศิลปินพื้นเมือง,

การส่งเสริมหัตถกรรมพื้นบ้าน, การพิมพ์ผลงานที่ได้จากการศึกษาค้นคว้า ออกเผยแพร่ การจัดรายการทางวิทยุและโทรทัศน์. กิจกรรมเหล่านี้เน้นกระตุ้นให้เกิดการถือปฏิบัติต่อเนื่องเพื่อให้เกิดผลต่อการอนุรักษ์และพัฒนา รวมทั้งการสร้างบุคลากรในท้องถิ่น.

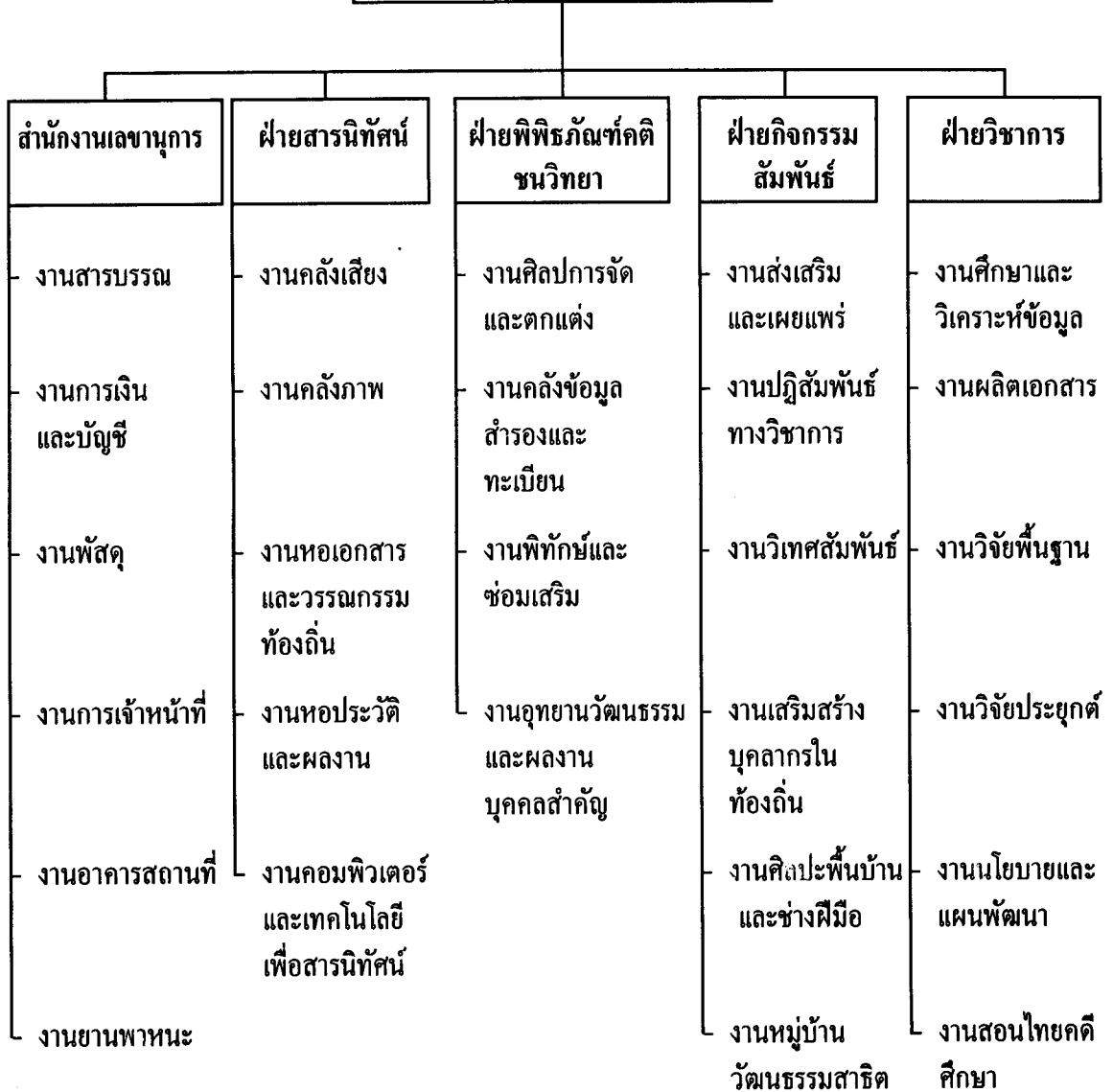
3. งานวิจัยและวางแผน เน้นการวิจัยเฉพาะเรื่องที่เป็นประโยชน์แก่ท้องถิ่น และวางแผนเพื่อจัดกิจกรรมต่าง ๆ ให้บังเกิดผลดีต่อการทะนุบำรุงทรัพยากรหลักของท้องถิ่น 3 ประการ คือ ทรัพยากรมนุษย์, ทรัพยากรธรรมชาติและทรัพยากรวัฒนธรรม.

การดำเนินงานในปัจจุบัน

ปัจจุบัน (พ.ศ. 2537) สถาบันทักษิณคดีศึกษา มีฐานะเทียบเท่าคณะหนึ่งของมหาวิทยาลัยศรีนครินทรวิโรฒ, ยังมีปัญหาการดำเนินงานอยู่บ้างเพราะมีปริมาณงานมากแต่มีอัตรากำลังค่อนข้างน้อย คือมีข้าราชการ 25 คน ลูกจ้างประจำ 14 คน. จึงจำเป็นต้องใช้บุคคลากรเท่าที่มีอยู่อย่างเต็มที่ สถาบันทักษิณคดีศึกษาได้จัดแบ่งส่วนราชการ ดังนี้

แผนภูมิการแบ่งส่วนราชการ

สถาบันทักษิณคดีศึกษา



สถาบันทักษิณคดีศึกษา พิพิธภัณฑสถานแห่งชาติสงขลา จังหวัดภาคใต้ เป็นแหล่งที่แสดงถึงความเป็นเอกลักษณ์ซึ่งนับวันที่จะหาได้ยากยิ่ง, เป็นสถานที่ที่เหมาะสมอย่างยิ่งที่นักเรียน นิสิต นักศึกษา นักวิชาการ และประชาชนทั่วไป ควรจะได้ไปศึกษาหาความรู้ ซึ่งชมกับความสวยงามของสิ่งต่างๆ ที่บรรพบุรุษ

ได้สร้างสมเอาไว้ และคงจะได้ชื่นชมกับความวิริยะอุตสาหะของผู้บุกเบิกสถาบันฯแห่งนี้อีกด้วย สถาบันทักษิณคดีศึกษาปัจจุบัน (2537) เปิดให้ประชาชนเข้าชมและใช้บริการได้ทุกวัน ตั้งแต่ 8.30 น. ถึง 17.30 น. รวมทั้งวันเสาร์และอาทิตย์. อัตราการบำรุงการเยี่ยมชม เด็ก 5 บาท ผู้ใหญ่ 10 บาท ชาวต่างประเทศ 30 บาท

วรวิทย์ วศิณสรการ

บรรณานุกรม

นันทน์ธนา (นามแฝง). “คอลัมน์แนะนำบุคคล,” *เดลินิวส์*. วันที่ 30 ตุลาคม 2534.

แผ่นพับแนะนำสถาบันทักษิณคดีศึกษา. สถาบันทักษิณคดีศึกษา, มปป.

สุริวงค์ พงศ์ไพบูลย์. “สถาบันทักษิณคดีศึกษา,” ใน *สารานุกรมวัฒนธรรมภาคใต้ เล่ม 9*. หน้า 3614-3618. อมรินทร์การพิมพ์, 2529.

สุริวงค์ พงศ์ไพบูลย์. *เหลียวหลัง แลหน้า สถาบันทักษิณคดีศึกษา*. (เอกสารแจกในพิธีเปิด พิพิธภัณฑสถานศึกษา 22 กันยายน 2534) อมรินทร์พริ้นติ้งกรุ๊ป, 2534.

อิงฟ้า (นามแฝง). “คอลัมน์ขึ้นเรือนเยือนบ้าน,” *เดลินิวส์*. วันที่ 29 กันยายน 2535.