

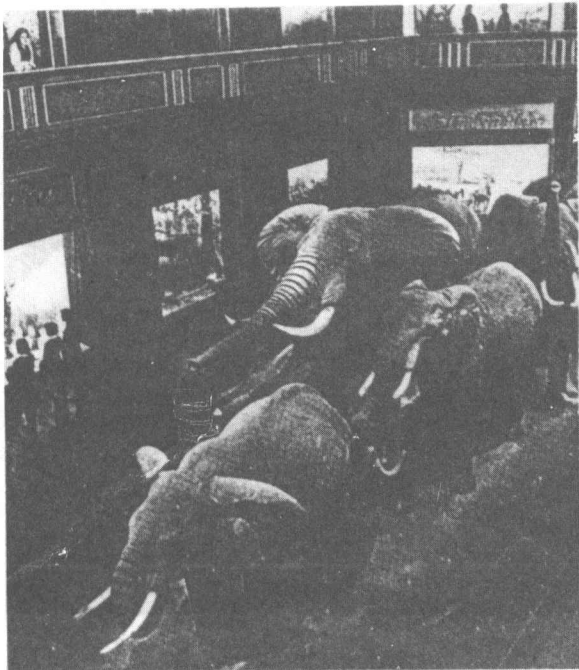
พิพิธภัณฑ์วิทยาศาสตร์

พิพิธภัณฑ์ คือ สถานที่เก็บรวบรวมสิ่งของและวัสดุต่างๆ เพื่อการอนุรักษ์และจัดนิทรรศการ วัสดุสิ่งของเหล่านั้นอาจจะเป็นสิ่งที่พบตามธรรมชาติหรือสิ่งที่มนุษย์ประดิษฐ์ขึ้นก็ได้ พิพิธภัณฑ์มีหลายประเภท ได้แก่ พิพิธภัณฑ์ทางด้านศิลปะ วิทยาศาสตร์ ประวัติศาสตร์ อุตสาหกรรม เทคโนโลยีและอื่นๆ

พิพิธภัณฑ์วิทยาศาสตร์ (Science museum) เป็นสถานที่ซึ่งเก็บวัสดุสิ่งของต่างๆ ทางด้านวิทยาศาสตร์โดยเฉพาะ พิพิธภัณฑ์วิทยาศาสตร์อาจจะแบ่งเป็นประเภทย่อยๆ ได้ดังต่อไปนี้

1. **พิพิธภัณฑ์ธรรมชาติวิทยา** (The museum of natural history) เป็นที่เก็บรวบรวมสิ่งของและวัสดุที่พบตามธรรมชาติ และพบในสิ่ง

ที่มีชีวิตจากพืชพันธุ์ต่างๆ สัตว์ และมนุษย์ชาติ พิพิธภัณฑ์ประเภทนี้มีประโยชน์เป็นอย่างมากในการศึกษาและวิจัยของนักวิทยาศาสตร์ นักเรียน นักศึกษาและประชาชนทั่วไป พิพิธภัณฑ์ธรรมชาติวิทยาที่สำคัญของโลก ได้แก่ **พิพิธภัณฑ์ธรรมชาติวิทยา กรุงลอนดอน ประเทศอังกฤษ** (London's Natural History Museum) ซึ่งเป็นที่เก็บรวบรวมร่างสัตว์ที่เลี้ยงลูกด้วยนม (mammals) นก สัตว์เลื้อยคลาน ปลา แมลง และพืช เป็นต้น อีกแห่งหนึ่งคือ **พิพิธภัณฑ์ธรรมชาติวิทยาอเมริกัน** (The American Museum of Natural History) ในเมืองนิวยอร์ก สหรัฐอเมริกา เป็นพิพิธภัณฑ์วิทยาศาสตร์ที่ยิ่งใหญ่และมีชื่อเสียงมากแห่งหนึ่งของโลก



ห้องแอฟริกา พิพิธภัณฑ์ธรรมชาติวิทยาอเมริกัน เมืองนิวยอร์ก

2. พิพิธภัณฑ์มานุษยวิทยา (The museum of anthropology) เป็นพิพิธภัณฑ์ที่เก็บรวบรวมวัสดุสิ่งของและเรื่องราวเกี่ยวกับพัฒนาการและวิวัฒนาการของมนุษย์และสิ่งแวดล้อมของมวลมนุษยชาติ

3. สวนพฤกษศาสตร์ (Botanical gardens) เป็นสถานที่ ซึ่งเก็บรวบรวมพันธุ์ไม้ต่างๆ เพื่อการศึกษาและวิจัยทางด้านวิทยาศาสตร์

4. สวนสัตว์ (Zoos) เป็นสถานที่ซึ่งเก็บรวบรวมสัตว์ทุกชนิด เพื่อการศึกษาและวิจัยทางด้านวิทยาศาสตร์

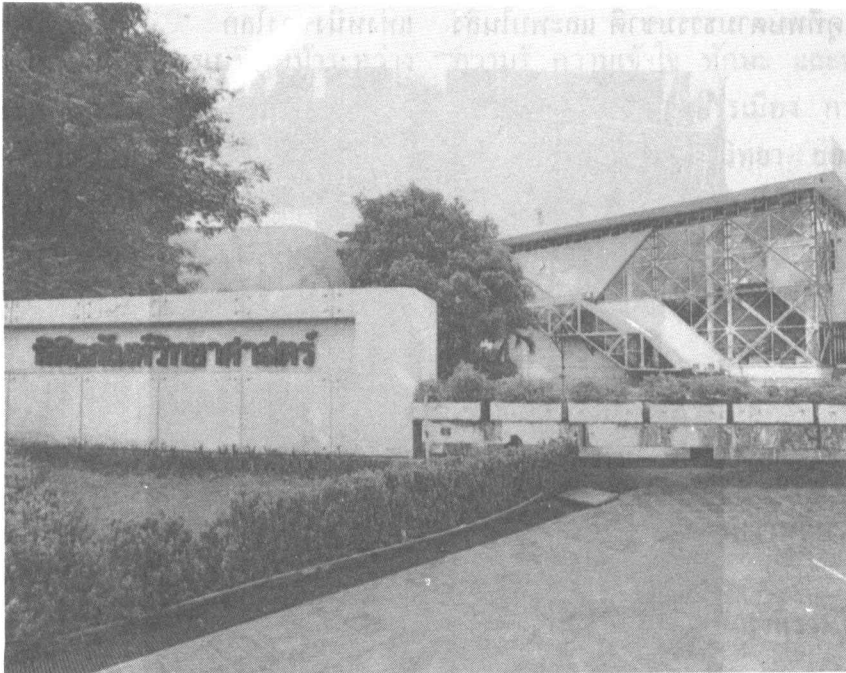
5. สถานที่เลี้ยงสัตว์น้ำ (Aquariums) เป็นสถานที่เก็บรวบรวมสัตว์น้ำ เช่น ปลา เต่า หอย ปู กุ้ง และอื่นๆ ทั้งน้ำจืดและน้ำเค็ม ทั้งนี้ เพื่อการศึกษาและวิจัยทางด้านวิทยาศาสตร์

6. ท้องฟ้าจำลอง (Planetarium) เป็นสถานที่ซึ่งจัดแสดงเกี่ยวกับดาราศาสตร์และอวกาศ

7. พิพิธภัณฑ์อุตสาหกรรมและเทคโนโลยี (Museum of industry and technology) เป็นพิพิธภัณฑ์เกี่ยวกับวิทยาศาสตร์ประยุกต์

พิพิธภัณฑ์วิทยาศาสตร์ในประเทศไทย

ประเทศไทยมีพิพิธภัณฑ์วิทยาศาสตร์ประเภทต่างๆ ดังกล่าวข้างต้นอยู่หลายแห่ง มีทั้งสวนสัตว์ สวนพฤกษศาสตร์ สถานที่เลี้ยงสัตว์น้ำ ท้องฟ้าจำลอง แต่พิพิธภัณฑ์ที่เรียกชื่อว่า “พิพิธภัณฑ์วิทยาศาสตร์” โดยตรงนั้นมีอยู่แห่งเดียวคือ พิพิธภัณฑ์วิทยาศาสตร์ของกรมการศึกษานอกโรงเรียน กระทรวงศึกษาธิการ ตั้งอยู่บริเวณเดียวกับท้องฟ้าจำลอง ใกล้สถานีขนส่งสายตะวันออก เอกมัย เขตคลองเตย กรุงเทพมหานคร



พิพิธภัณฑ์วิทยาศาสตร์
กรมการศึกษานอกโรงเรียน กระทรวงศึกษาธิการ

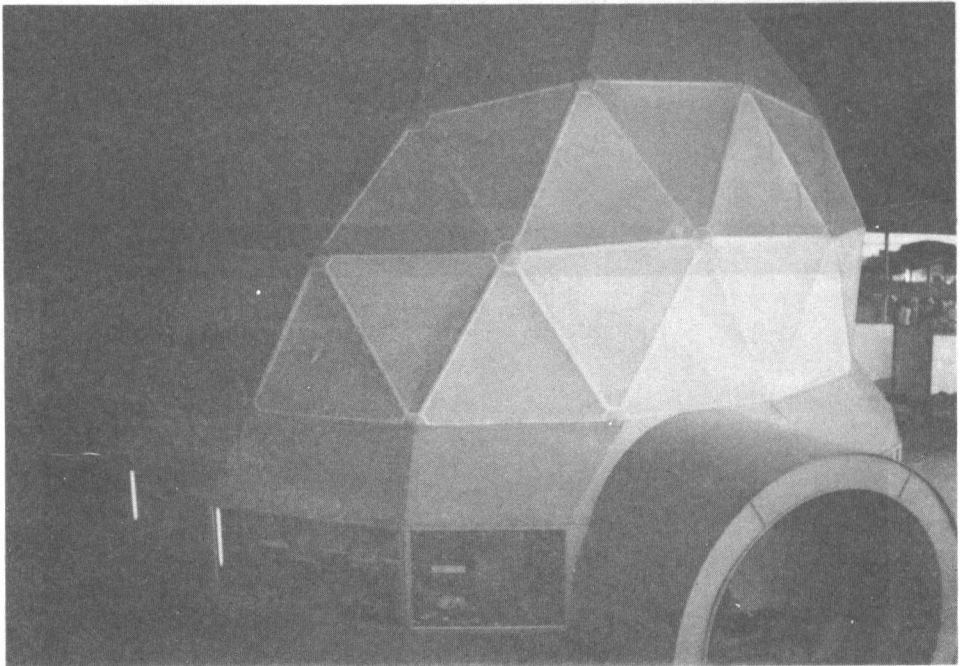
พิพิธภัณฑ์วิทยาศาสตร์ของไทยนั้นเริ่มต้นดำเนินโครงการตั้งแต่ พ.ศ. 2514 และสร้างแล้วเสร็จเปิดให้บริการประชาชนได้ เมื่อวันที่ 10 สิงหาคม พ.ศ. 2522 พิพิธภัณฑ์วิทยาศาสตร์แห่งนี้เป็นพิพิธภัณฑ์ขนาดใหญ่ อาคารพิพิธภัณฑ์เป็นอาคาร 3 ชั้น ประกอบด้วย

ชั้นล่าง เป็นสถานที่แสดงเรื่องราวของสุขภาพอนามัย โภชนาการ การออกกำลังกาย รวมเรียกว่า “สวนสุขภาพ” นอกจากนั้นยังมี ห้องสมุด ห้องสมุดเครื่องเล่น ห้องสมุดชีวิตและสุขภาพ และอื่นๆ รวมอยู่ด้วย





ห้องสมุดเครื่องเล่น



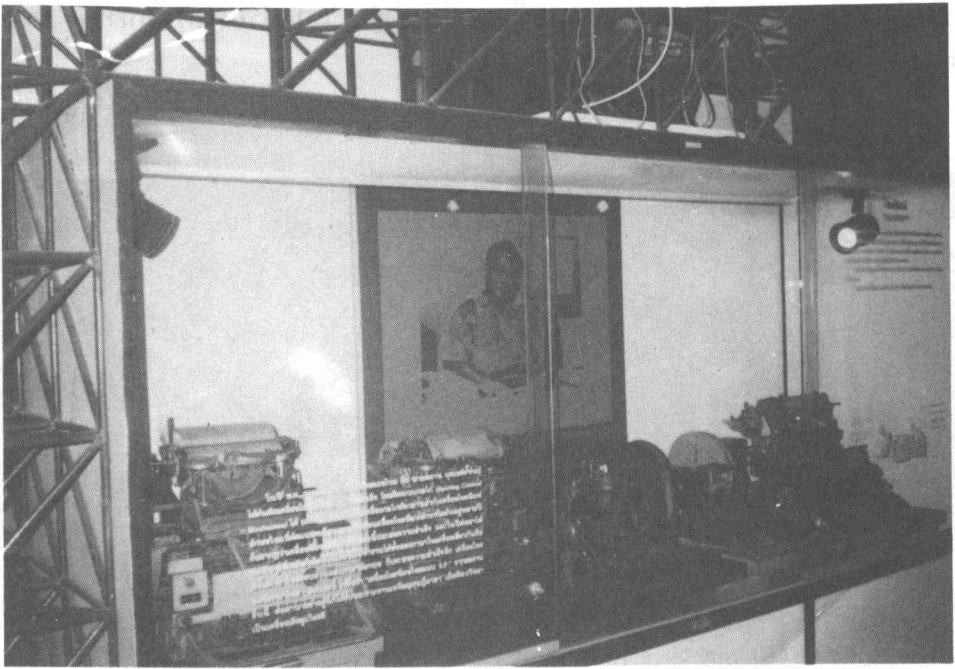
ห้องสมุดชีวิตและสุขภาพ

ชั้นที่ 2 มีการแสดงนิทรรศการหลายเรื่อง ที่สำคัญๆ เช่น เรื่องโทรคมนาคม ประวัติเวลาด้านวิทยาศาสตร์ไทย เป็นต้น



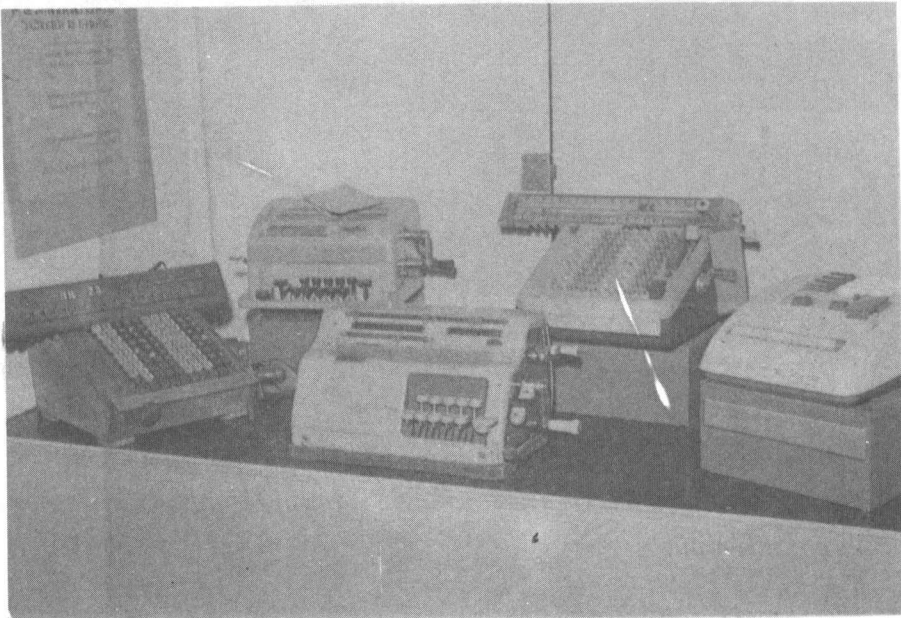
ประวัติเวลา

นำเสนอความรู้เกี่ยวกับวิวัฒนาการของเครื่องบอกเวลาซึ่งมนุษย์ได้คิดประดิษฐ์ขึ้นจากอดีตมาจนถึงเทคโนโลยีแบบใหม่ล่าสุดในปัจจุบันนี้



โทรคมนาคม

ส่วนหน้าของอาคารชั้นที่ 2 นิทรรศการเรื่องของคณิตศาสตร์และคอมพิวเตอร์

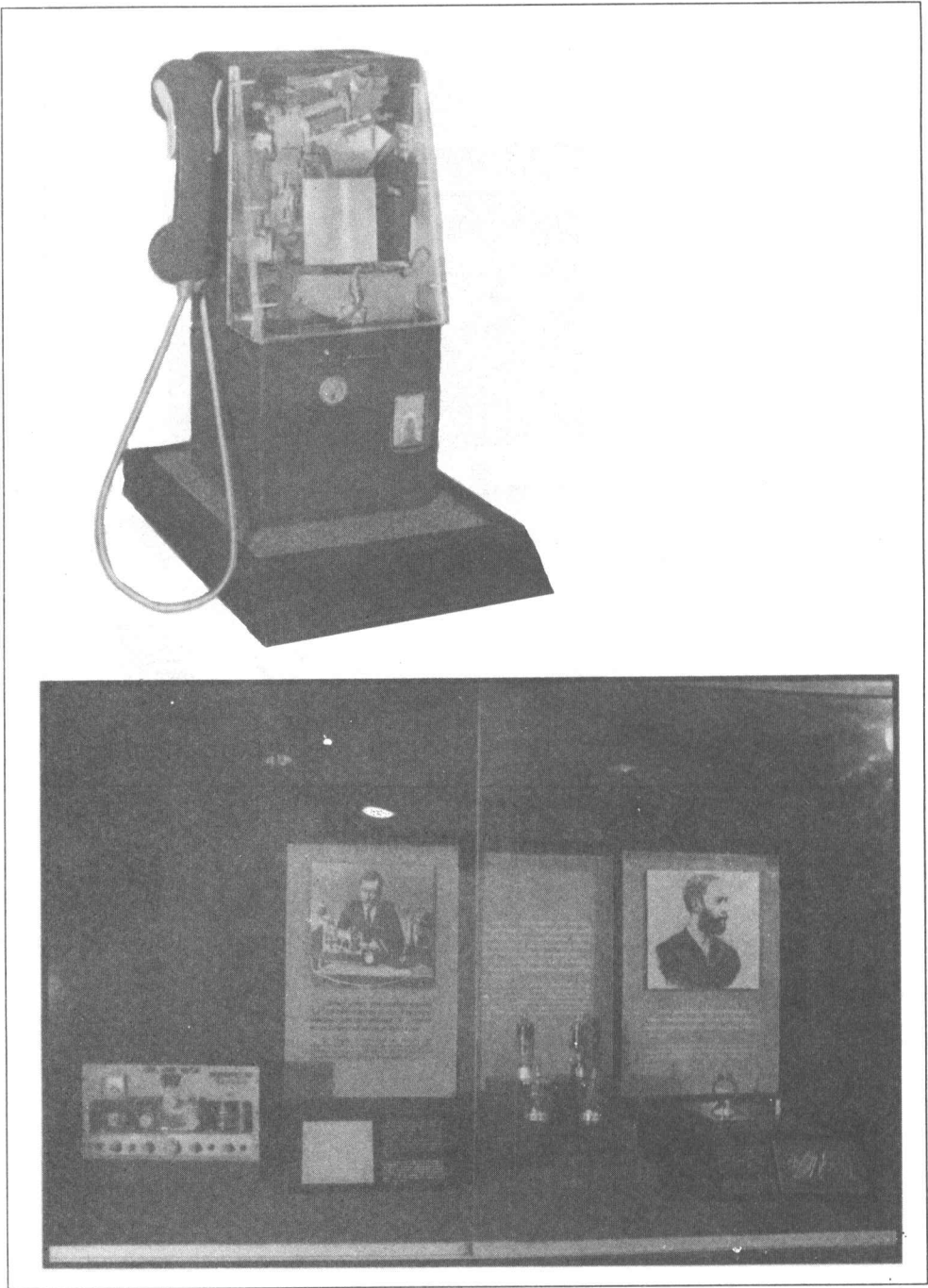


เครื่องคิดคำนวณ และคอมพิวเตอร์รุ่นเก่า

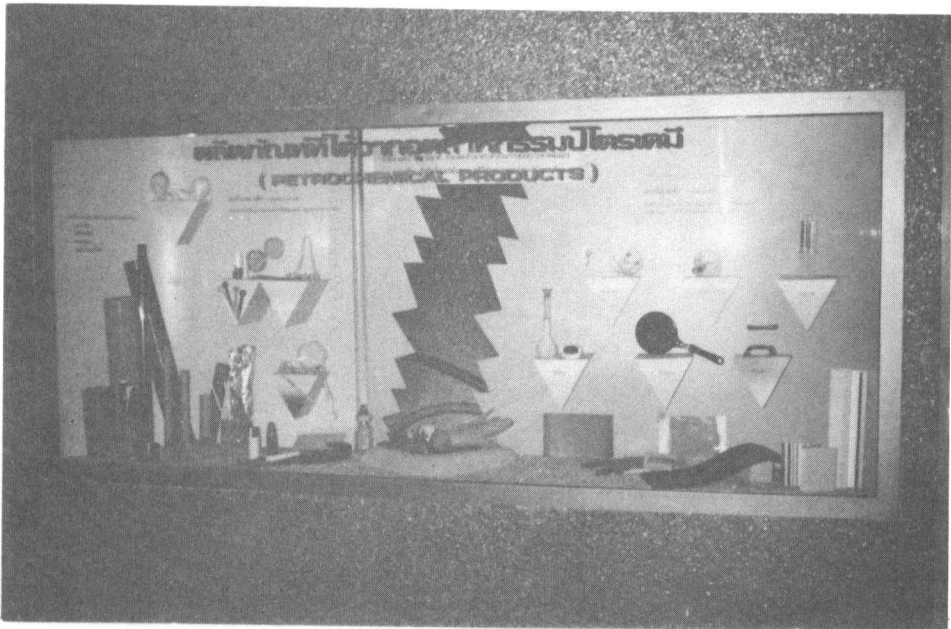
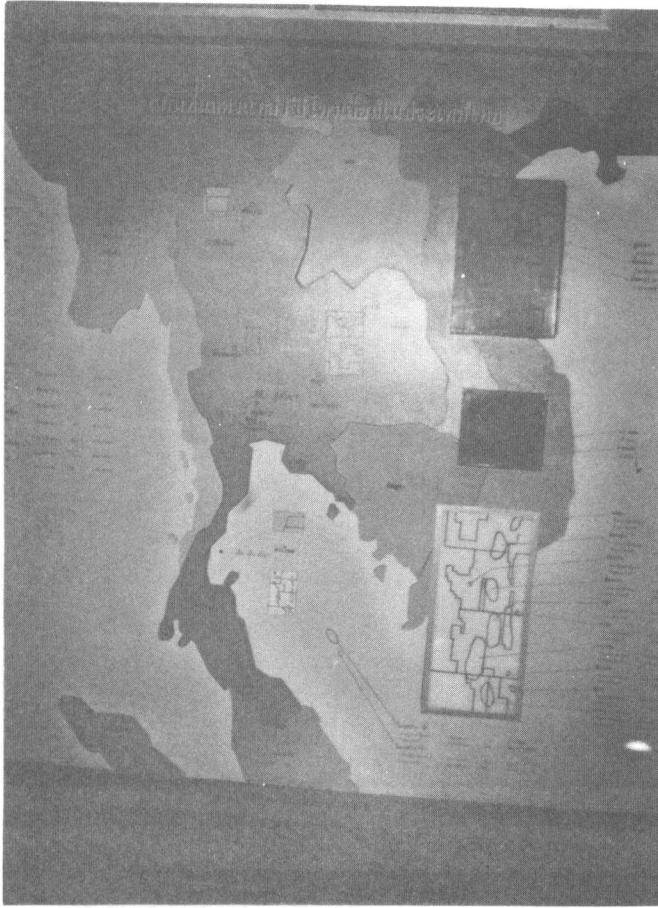


เครื่องคอมพิวเตอร์รุ่นใหม่

ชั้นที่ 3 จัดแสดงนิทรรศการไว้หลาย เรื่องเช่นกัน ที่สำคัญคือเรื่องการสำรวจปีโตรเลียม การทำเหมืองแร่ ประวัติการสื่อสารไทย โลก

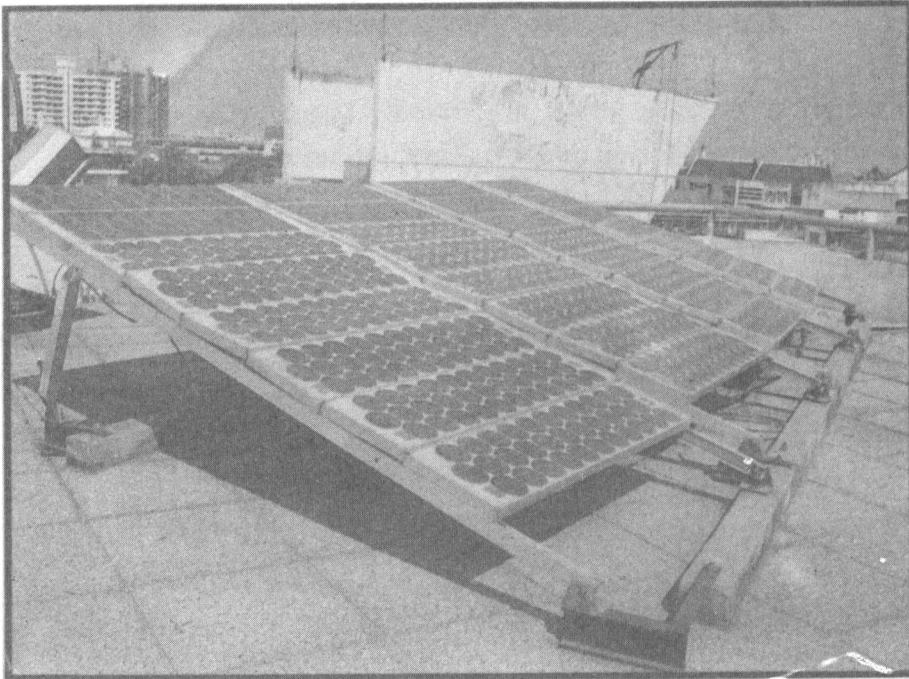
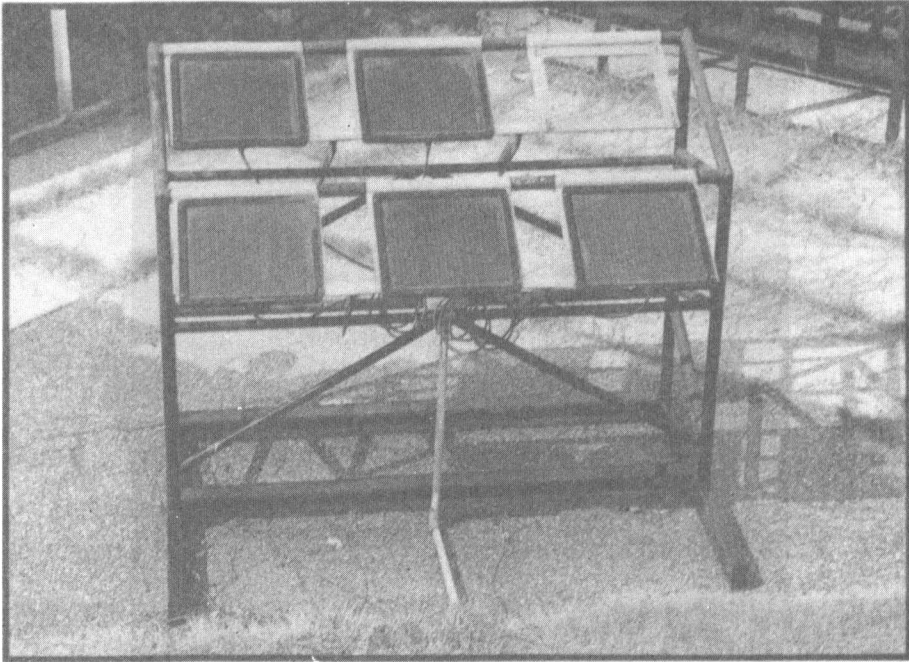


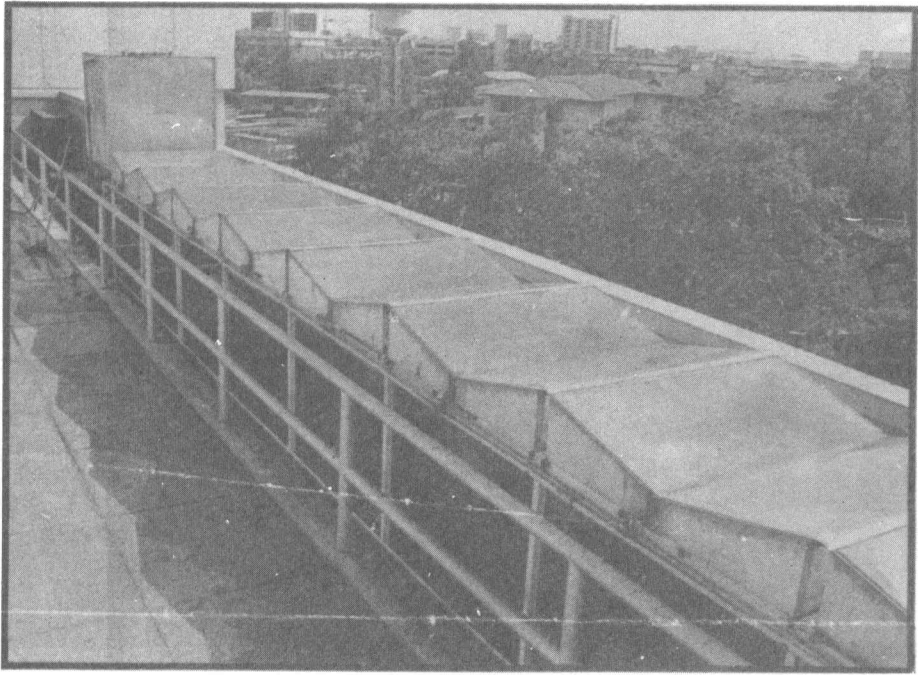
ประวัติการสื่อสาร



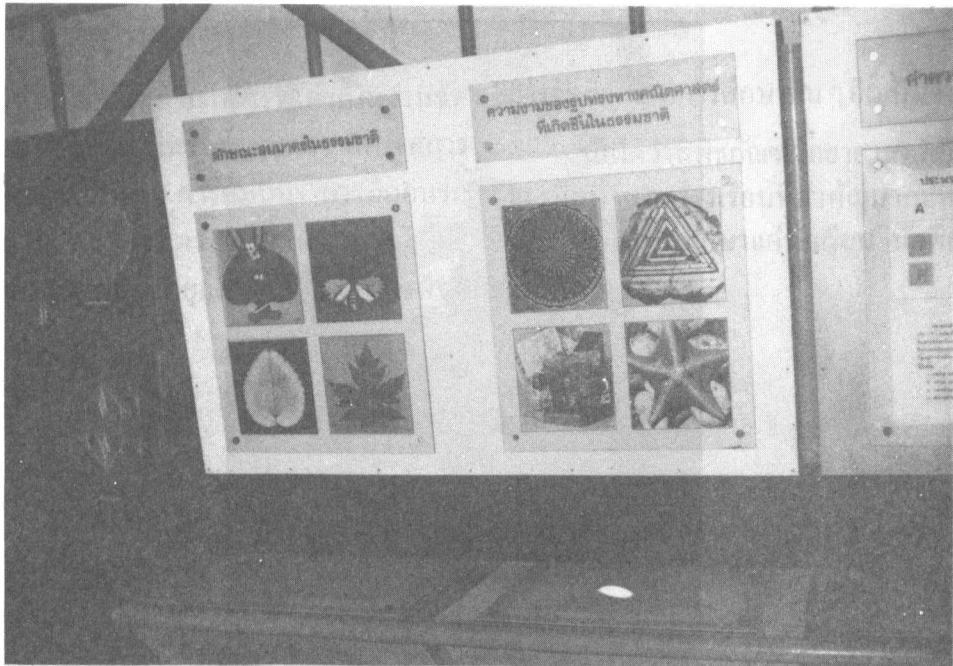
เรื่องเกี่ยวกับปิโตรเลียม

ชั้นดาดฟ้า จัดนิทรรศการเกี่ยวกับระบบพลังงานแสงอาทิตย์ (solar system)

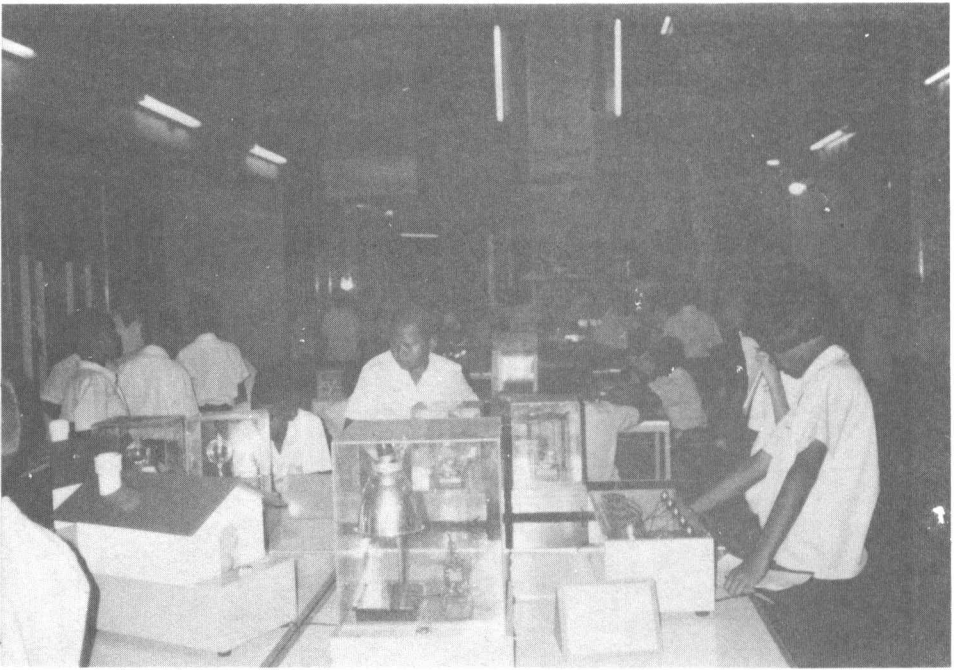




นอกจากนั้นในแต่ละชั้นของอาคารยังจัดนิทรรศการย่อยๆ ชั่วคราวแทรกไว้ตามที่ต่างๆ และจัดห้องให้ผู้เข้าชมได้ทดลองและฝึกทักษะบางอย่างด้วยตนเอง เช่น ห้องชวนคิด ห้องค้นคว้าทดลอง ห้องคอมพิวเตอร์ เป็นต้น

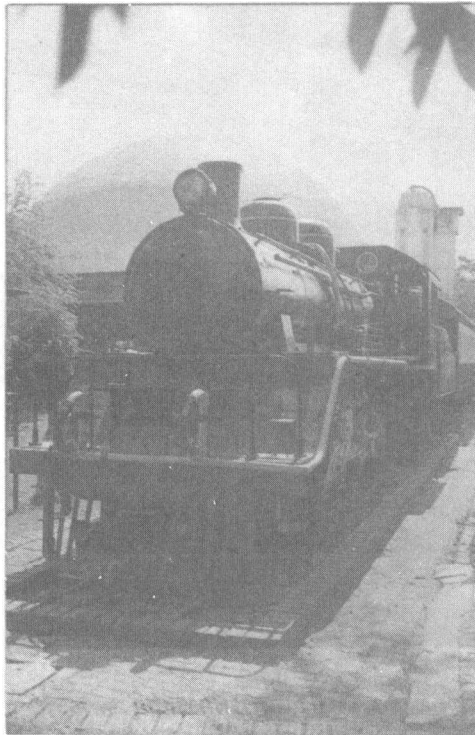


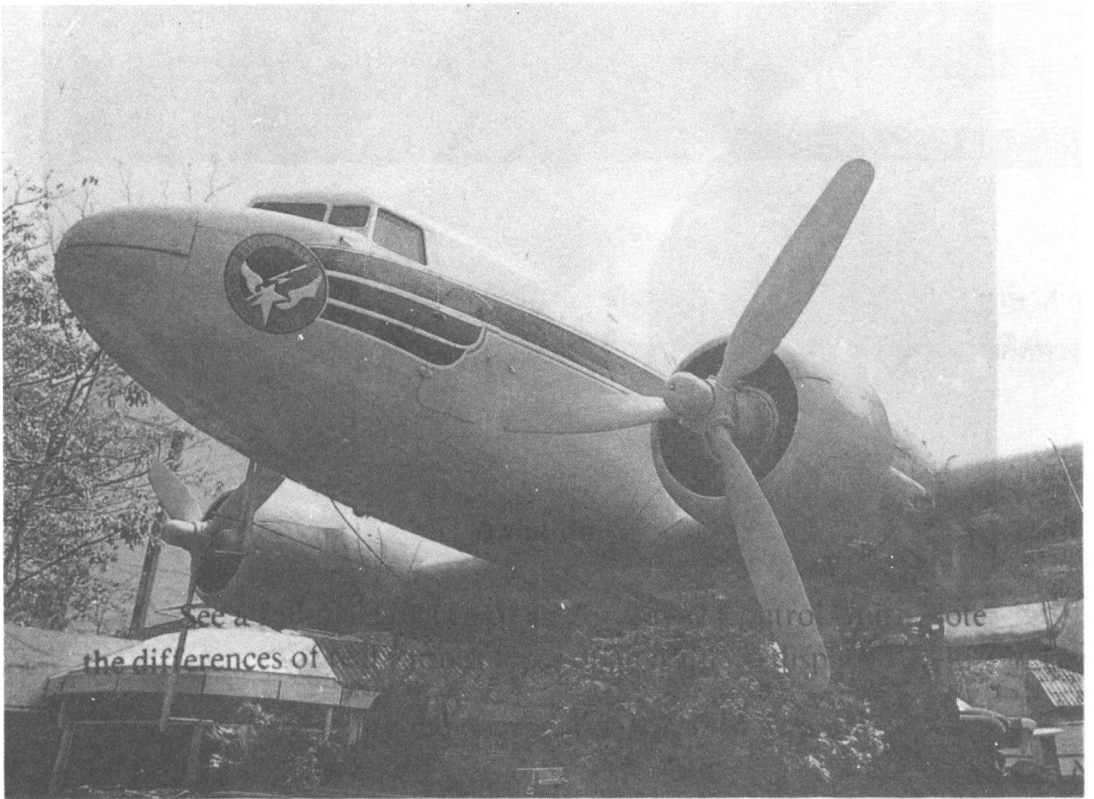
ป้ายนิทรรศการย่อย



ห้องค้นคว้าทดลอง

ด้านนอกของอาคาร จัดนิทรรศการเกี่ยวกับการขนส่งทางบก (รถไฟ) และการขนส่งทางอากาศ (เครื่องบิน)



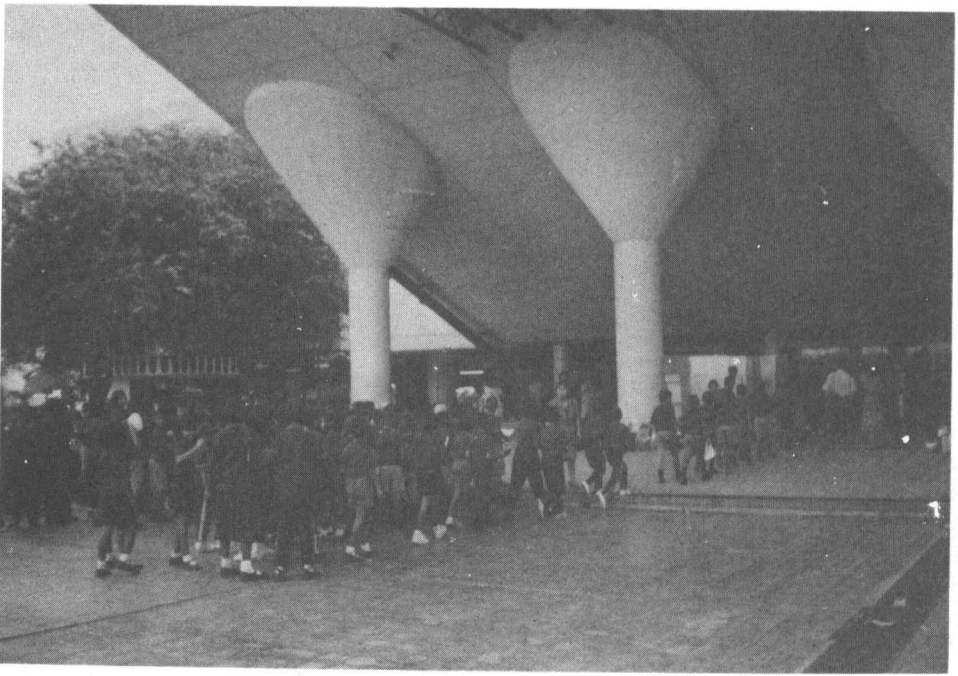


ขอบข่ายการดำเนินงาน

พิพิธภัณฑ์วิทยาศาสตร์ได้ดำเนินงานจัดกิจกรรมต่างๆ เช่น นิทรรศการถาวร นิทรรศการชั่วคราว การประชุม การสัมมนา การฝึกอบรม การจัดค่ายวิทยาศาสตร์ การเผยแพร่ความรู้วิทยาศาสตร์ผ่านสื่อวิทยุและโทรทัศน์ ตลอดจน

การจัดกิจกรรมการศึกษาอื่นๆ อีกเป็นจำนวนมาก

นับได้ว่าพิพิธภัณฑ์วิทยาศาสตร์เป็นสถาบันการศึกษานอกโรงเรียนที่สำคัญมากแห่งหนึ่งซึ่งทำหน้าที่ให้การศึกษาแก่นักเรียน นักศึกษา และประชาชนทั่วไป



ในแต่ละวัน โรงเรียนต่างๆ นำนักเรียนเข้าศึกษาหาความรู้จำนวนมาก

พิพิธภัณฑ์วิทยาศาสตร์เปิดให้บริการทุกวัน ตั้งแต่ เวลา 9.00 น. ถึง 16.00 น. เว้นวันหยุดราชการประจำปี โดยเก็บค่าเข้าชมในอัตราเด็ก 3 บาท ผู้ใหญ่ 10 บาท

วรวิทย์ วตินสรากร

บรรณานุกรม

พิพิธภัณฑ์วิทยาศาสตร์. (แผ่นพับ) ศูนย์บริภัณฑ์เพื่อการศึกษา กรมการศึกษานอกโรงเรียน กระทรวงศึกษาธิการ, ม.ป.ป.

ศูนย์บริภัณฑ์เพื่อการศึกษา. กรมการศึกษานอกโรงเรียน กระทรวงศึกษาธิการ, ม.ป.ป.

Paine, Roberta. "Museums", in **The New Book of Knowledge**. p. 514-528. New York: Grolier Inc., 1987.

Science Museum. Centre of Educational Museum, Non-Formal Education Department, The Ministry of Education. ม.ป.ป.