

สถาบันจิตวิทยาความมั่นคง

สถาบันจิตวิทยาความมั่นคง (Psychological Security Institute) เป็นสถาบันการศึกษาแห่งหนึ่งซึ่งให้ความรู้ ความเข้าใจ ทักษะ และทัศนคติ ในเรื่องการปฏิบัติการทางจิตวิทยา (Psychological Operation) ทั้งของฝ่ายเราและฝ่ายตรงข้าม เพื่อให้สามารถนำไปใช้ประโยชน์ในการเสริมสร้างความมั่นคงของชาติ

ประวัติความเป็นมา

กองบัญชาการทหารสูงสุด (กรมเสนาธิการ กลาโหม-ในขณะนั้น) ได้ริเริ่มตั้งโรงเรียนสงครามจิตวิทยา (Psychological Warfare School) ขึ้นโดยเริ่มเปิดให้การศึกษาแก่เจ้าหน้าที่ซึ่งปฏิบัติการจิตวิทยาเป็นรุ่นแรก โดยคัดเลือกนายทหารจากทุกเหล่าทัพมาเข้ารับการศึกษารุ่นแรกเมื่อวันที่ 4-27 พฤษภาคม พ.ศ. 2498 เมื่อนายทหารรุ่นแรกจบการศึกษาแล้วก็กลับไปยังเหล่าทัพเดิมเพื่อเตรียมจัดตั้งหน่วยงานรับผิดชอบดำเนินงานทางด้านปฏิบัติการจิตวิทยาโดยตรงต่อไป ทั้งนี้ เพราะประเทศทั้ง ค่าย คอมมิวนิสต์ และ ประชาธิปไตยรวมทั้งประเทศไทยด้วยตระหนักในความสำคัญของเรื่องนี้

ในระยะแรกนั้น โรงเรียนสงครามจิตวิทยา อยู่ในสังกัดกองยุทธการพิเศษ (เดิมชื่อกองสงครามจิตวิทยา) กรมยุทธการทหาร กองบัญชาการทหารสูงสุด กระทรวงกลาโหม หัวหน้ากองยุทธการพิเศษปฏิบัติหน้าที่ผู้อำนวยการโรงเรียน โดยตำแหน่ง โรงเรียนสงครามจิตวิทยาได้ให้การศึกษาแก่นายทหารทุกเหล่าทัพตั้งแต่รุ่นที่ 1 ถึง

รุ่นที่ 3 หลังจากนั้นคณะรัฐมนตรีได้มีมติให้หน่วยราชการทุกกระทรวงส่งข้าราชการชั้นผู้ใหญ่ (ระดับชั้นเอกขึ้นไป) เข้ารับการศึกษาร่วมกัน ตั้งแต่รุ่นที่ 4 เป็นต้นมาจนถึงรุ่นที่ 20 ตั้งแต่รุ่น 21 ปี พ.ศ. 2520 คณะรัฐมนตรีได้อนุมัติให้รับอาจารย์สังกัดทบวงมหาวิทยาลัยเข้าศึกษาทั้งรุ่น เรียกว่า รุ่นเร่งรัด สลับกับรุ่นปกติซึ่งดำเนินการมาแต่เดิม เมื่ออาจารย์สังกัดทบวงมหาวิทยาลัยได้เข้ารับการศึกษามีจำนวนมากเพียงพอแก่ความต้องการแล้ว หลักสูตรการศึกษาสำหรับอาจารย์สังกัดทบวงมหาวิทยาลัยจึงยกเลิกไป ยังดำเนินการอยู่เฉพาะรุ่นปกติซึ่งเรียกว่า รุ่นอำนวยการเรื่อยมาจนกระทั่งปัจจุบัน

สถานที่ตั้ง

โรงเรียนสงครามจิตวิทยา ระยะเวลาเริ่มตั้งอยู่ในบริเวณกระทรวงกลาโหม โดยใช้ห้องเรียนของกองยุทธการพิเศษ กรมยุทธการทหาร เป็นสถานที่ศึกษา ปัจจุบันโรงเรียนสงครามจิตวิทยา เปลี่ยนชื่อเป็นสถาบันจิตวิทยาความมั่นคง สังกัดกองบัญชาการทหารสูงสุด และย้ายสถานที่ตั้งไปอยู่ในบริเวณเดียวกันกับวิทยาลัยป้องกันราชอาณาจักร ถนนวิภาวดีรังสิต

วัตถุประสงค์ของสถาบันฯ

สถาบันจิตวิทยาความมั่นคง ตั้งขึ้นโดยมีวัตถุประสงค์เพื่อให้ผู้เข้ารับการศึกษามีความรู้ ความเข้าใจ ทักษะ และทัศนคติในเรื่องต่อไปนี้คือ

1. สถานการณ์ทางการเมือง การทหาร การเศรษฐกิจ และสังคมจิตวิทยาโดยทั่วไป เพื่อเป็นข่าวกรองทางยุทธศาสตร์ในการพิจารณาความล่อแหลมต่างๆ สำหรับนำไปใช้ประโยชน์ในการปฏิบัติการจิตวิทยาต่อไป

2. หลักนิยมในการปฏิบัติการจิตวิทยา ทั้งของฝ่ายเราและฝ่ายตรงข้าม รวมทั้งสามารถดำเนินการตอบโต้การโฆษณาชวนเชื่อของฝ่ายตรงข้ามได้อย่างมีประสิทธิภาพ

3. ได้มีโอกาสดูงานที่เกี่ยวข้องกับการปฏิบัติการจิตวิทยาเพื่อให้ได้ข้อมูลที่ถูกต้องและเป็นประโยชน์ในการพัฒนาแนวความคิดสำหรับปรับปรุงการปฏิบัติงานในด้านนี้ให้มีประสิทธิภาพสูงขึ้นในอนาคต

หลักสูตรและการสอนของสถาบันฯ

สถาบันจิตวิทยาความมั่นคงให้การศึกษายู่ 2 หลักสูตร คือ หลักสูตรรุ่นอำนวยการ มี

เวลาศึกษา 4 เดือน และหลักสูตรเร่งรัด (สำหรับอาจารย์ทบวงมหาวิทยาลัย) มีเวลาศึกษาประมาณ 7 สัปดาห์ การสอนมีทั้งการบรรยายและการอภิปรายในห้องเรียนทุกวันราชการตั้งแต่ 9.00-12.00 น. และ 13.00-16.00 น. โดยผู้ทรงคุณวุฒิจากหน่วยราชการต่างๆ ทั้งตำรวจ ทหาร ข้าราชการพลเรือนและประชาชนผู้มีความรู้ความชำนาญพิเศษเฉพาะด้าน นอกจากนี้ยังมีการศึกษาและดูงานทั้งในประเทศและต่างประเทศ ตามที่เวลาและโอกาสอำนวยให้อีกด้วย

รายวิชาในหลักสูตรมีการปรับปรุงเปลี่ยนแปลงให้เหมาะสมกับสถานการณ์ของประเทศตลอดเวลา

ตัวอย่างรายวิชาในหลักสูตร (รุ่นเร่งรัดสำหรับอาจารย์ทบวงมหาวิทยาลัยรุ่นแรก ซึ่งนับเป็นรุ่นที่ 21 ของสถาบันจิตวิทยาความมั่นคง)

หลักสูตรและขอบเขตการศึกษาโรงเรียนสงครามจิตวิทยา รุ่น 21 (ระยะเวลาการศึกษาประมาณ 7 สัปดาห์)

ลำดับ	รหัสวิชา	รายวิชา	เวลาเรียน (ชม.)	ขอบเขต
1.	สจ.101	หมวดวิชาการเมือง ความสัมพันธ์ทาง การเมืองระหว่างประเทศ	3	- ลักษณะและความสัมพันธ์ทางการเมือง - ปัจจัยที่มีอิทธิพลต่อความสัมพันธ์ระหว่างประเทศ - สถาบันการควบคุมทางการเมืองและการบังคับระหว่างประเทศ
	สจ.102	ความขัดแย้งระหว่างประเทศ	3	- สาเหตุแห่งการขัดแย้ง - เครื่องมือสำหรับการแก้ไข - ความขัดแย้งและปัญหาการขัดแย้งระหว่างประเทศในปัจจุบัน

ลำดับ	รหัสวิชา	รายวิชา	เวลาเรียน (ชม.)	ขอบเขต
	สจ.103	ประเทศไทยกับองค์การระหว่างประเทศ	3	<ul style="list-style-type: none"> - องค์การสหประชาชาติ - สมาคมอาเซียน - ผลประโยชน์ที่ประเทศไทยจะได้รับจากองค์การต่างๆ เหล่านี้
	สจ.105	ความมั่นคงของชาติ	3	<ul style="list-style-type: none"> - ความหมายของความมั่นคงของชาติ - ความมั่นคงของชาติในปัจจุบัน - ความมั่นคงของชาติกับการปฏิบัติการจิตวิทยา
	สจ.108	การปกครองของไทย	3	<ul style="list-style-type: none"> - การปกครองระบอบประชาธิปไตยและรัฐธรรมนูญของไทยในปัจจุบัน
	สจ.110	คอมมิวนิสต์สากล	3	<ul style="list-style-type: none"> - ประวัติความเป็นมาของคอมมิวนิสต์ในยุคต่างๆ จนถึงปัจจุบัน และที่ควรเป็นไปได้ออนาคต
	สจ.111	สังคมนิยมกับลัทธิคอมมิวนิสต์	3	<ul style="list-style-type: none"> - การเปรียบเทียบระหว่างสังคมนิยมกับลัทธิคอมมิวนิสต์ในด้านทฤษฎีและหลักการปฏิบัติ - พิจารณาตัวอย่างในบางประเทศ
	สจ.112	ลัทธิและวิธีการของคอมมิวนิสต์	3	<ul style="list-style-type: none"> - วิวัฒนาการแนวความคิดของคอมมิวนิสต์ - วิธีการของคอมมิวนิสต์เพื่อครองโลก - ชีวิตความเป็นอยู่ในค่ายคอมมิวนิสต์ - ข้อพิจารณาบางประการเกี่ยวกับลัทธิและวิธีการของคอมมิวนิสต์
	สจ.113	พรรคคอมมิวนิสต์ไทย (พคท.)	6	<ul style="list-style-type: none"> - ประวัติความเป็นมา - แนวทางการเคลื่อนไหว - ยุทธศาสตร์และยุทธวิธีของ พคท.
	สจ.114	แนวทางการต่อสู้กับพรรคคอมมิวนิสต์ไทย	3	<ul style="list-style-type: none"> - นโยบายการป้องกันและปราบปรามการก่อการร้ายของรัฐบาล

ลำดับ	รหัสวิชา	รายวิชา	เวลาเรียน (ชม.)	ขอบเขต
2.	สจ.208	หมวดวิชาการทหาร การบ่อนทำลายภายใน เมือง	3	<ul style="list-style-type: none"> - แนวความคิดและการปฏิบัติ - ประวัติความเป็นมา - ความคิดในการทำสงครามนอก แบบ - กองโจรและหน่วยรบพิเศษ - การใช้กองโจรหรือหน่วยรบพิเศษ สนับสนุนการปฏิบัติการทาง ทหาร
3.	สจ.408	หมวดวิชาสังคมวิทยา และมานุษยวิทยา ศาสนาอิสลามใน ประเทศไทย	3	<ul style="list-style-type: none"> - แหล่งกำเนิด การเผยแผ่ คติ - การสร้าง การดำรงอยู่และการ สูญสลายแห่งโลก - ความศรัทธา จริยธรรมประจำชีวิต - จุดหมายปลายทางแห่งการปฏิบัติ
4.	สจ.501	หมวดปฏิบัติการจิตวิทยา ความรู้เบื้องต้นในการ ปฏิบัติการจิตวิทยา	3	<ul style="list-style-type: none"> - ประวัติความเป็นมา - คำจำกัดความ ประเภท - ชีตความสามารถและการใช้การ ปฏิบัติการจิตวิทยาสนับสนุน กิจการต่างๆ
	สจ.504	กระบวนการจิตวิทยาการ บ่อนทำลาย	3	<ul style="list-style-type: none"> - กรรมวิธีในการรุกรานโดยไม่เปิด เผยของคอมมิวนิสต์ - แนวความคิดในการป้องกันการ บ่อนทำลายของคอมมิวนิสต์
	สจ.506	การโฆษณาชวนเชื่อ	3	<ul style="list-style-type: none"> - ความหมาย ประเภท - หลักการและมูลฐานที่จำเป็นก่อน การโฆษณาชวนเชื่อ - สื่อโฆษณา - ทฤษฎีและเทคนิคในการโฆษณา ชวนเชื่อ

ลำดับ	รหัสวิชา	รายวิชา	เวลาเรียน (ชม.)	ขอบเขต
5.	สจ.509	การต่อต้านการโฆษณาชวนเชื่อ	3	<ul style="list-style-type: none"> - ความรับผิดชอบในการต่อต้าน - ข้อสังเกตในการโฆษณาชวนเชื่อ - วิธีการลดความเชื่อถือในการโฆษณาชวนเชื่อ - หลักการในการป้องกันและการตอบโต้การโฆษณาชวนเชื่อ
	สจ.517	การศึกษากับการปฏิบัติการจิตวิทยา	3	<ul style="list-style-type: none"> - วัตถุประสงค์ นโยบาย และวิธีการที่จะสอดแทรกการปฏิบัติการจิตวิทยาในระดับการศึกษาเบื้องต้น
	สจ.518	การล้างสมอง	3	<ul style="list-style-type: none"> - กลวิธีและการดำเนินการอบรม - การชักจูงใจให้เลื่อมใสในลัทธิคอมมิวนิสต์
	สจ.601	หมวดการบรรยายพิเศษ สถานการณ์ในเอเชียตะวันออกเฉียงใต้	6	<ul style="list-style-type: none"> - ภัยคุกคามที่เผชิญหน้าประเทศไทยในปัจจุบัน - เป้าหมายของคอมมิวนิสต์ในเอเชียตะวันออกเฉียงใต้
	สจ.603	สาธารณรัฐประชาชนจีน	3	<ul style="list-style-type: none"> - การจัดรัฐบาล - การปกครอง - พรรคการเมือง - สื่อมวลชน - การดำเนินการทางการทูต - การทหาร
	สจ.604	สหภาพโซเวียต	3	<ul style="list-style-type: none"> - การจัดรัฐบาล - การปกครอง - พรรคการเมือง - สื่อมวลชน - การดำเนินการทางการทูต - การทหาร
สจ.609	พุทธศาสนาในสหภาพโซเวียต	3	<ul style="list-style-type: none"> - การศาสนาในสหภาพโซเวียต - ความนับถือเลื่อมใสศรัทธาศาสนาของประชาชนโดยทั่วไป 	

ลำดับ	รหัสวิชา	รายวิชา	เวลาเรียน (ชม.)	ขอบเขต
	สจ.610	การนํอราษฎรบังหลวง	3	<ul style="list-style-type: none"> - ความหมายของการนํอราษฎรบังหลวง - การใช้มาตรการป้องกัน - ตัวอย่างที่เกิดขึ้นในต่างประเทศ
	สจ.612	ปัญหาอุทวนอพยพ	3	<ul style="list-style-type: none"> - ประวัติความเป็นมา - การควบคุมการเคลื่อนไหวทางการเมือง - การส่งกลับและปัญหาการขัดแย้งต่างๆ ในปัจจุบัน
	สจ.616	การใช้กฎหมายป้องกันการกระทำอันเป็นคอมมิวนิสต์	3	<ul style="list-style-type: none"> - การใช้กฎหมายป้องกันการกระทำอันเป็นคอมมิวนิสต์ของประเทศไทยและประเทศฝ้ายโลกเสรีบางประเทศ
	สจ.617	กองอำนวยการรักษาความมั่นคงภายใน	3	<ul style="list-style-type: none"> - ประวัติความเป็นมา - การจัดการกิจ - การดำเนินงานและการปฏิบัติการจิตวิทยาของกองอำนวยการรักษาความมั่นคงภายใน
	สจ.622	องค์การบังหน้า	3	<ul style="list-style-type: none"> - องค์การบังหน้าคืออะไร - จุดมุ่งหมายขององค์การบังหน้า - องค์การบังหน้าระหว่างประเทศ
	สจ.627	ปัญหาชายแดนไทยกับประเทศเพื่อนบ้าน	6	<ul style="list-style-type: none"> - การแบ่งเขตตามหลักนิยระหว่างประเทศทั้งทางบก ทางทะเล ตลอดจนลำน้ำ - การแบ่งเขตแดนระหว่างไทยกับประเทศเพื่อนบ้าน - ปัญหาที่เกิดขึ้น - แนวความคิดในการแก้ปัญหา
	สจ.631	ปัญหาเยาวชน	3	<ul style="list-style-type: none"> - ความประพฤดีและการแสดงออก - การแทรกซึมของฝ้ายตรงข้ามเข้าไปในหมู่นิสิตนักศึกษา

ลำดับ	รหัสวิชา	รายวิชา	เวลาเรียน (ชม.)	ขอบเขต
6.		การดูงานและศึกษานอก สถานที่	30	เดินทางไปศึกษาและดูงานการปฏิบัติ งานของหน่วยราชการต่างๆ ในภาค ตะวันออกเฉียงเหนือ (ประมาณ 1 สัปดาห์)

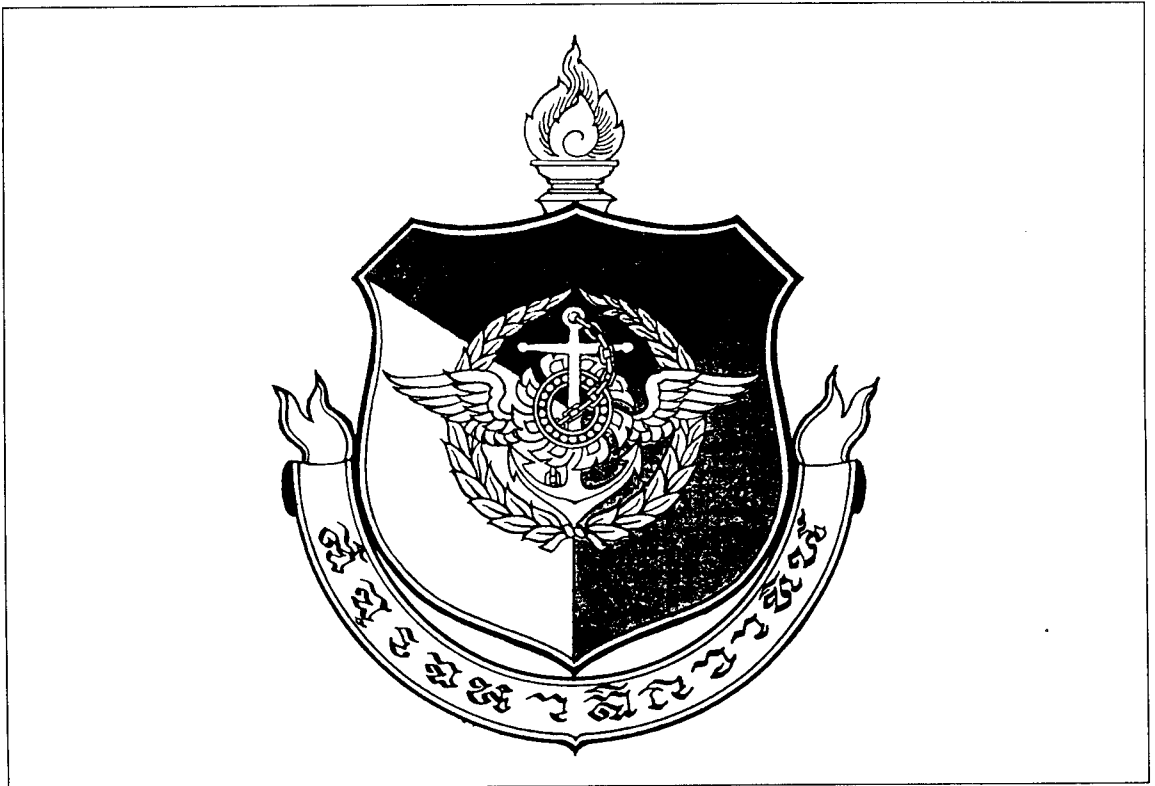
เครื่องหมายของสถาบันจิตวิทยาความ มั่นคง

เครื่องหมายหรือตราของสถาบันจิตวิทยา
ความมั่นคงเป็นรูปโล่ประกอบคอบเพลิง มี
เครื่องหมายของทุกเหล่าทัพและข้าราชการ
พลเรือนประกอบกัน ได้โล่มีข้อความภาษาบาลี

เป็นภายิตประจำสถาบันฯ ซึ่งข้อความนี้นำมา
จากส่วนหนึ่งของขุททกนิกาย ธรรมบท ภาค 6
โกชวรรค ว่า

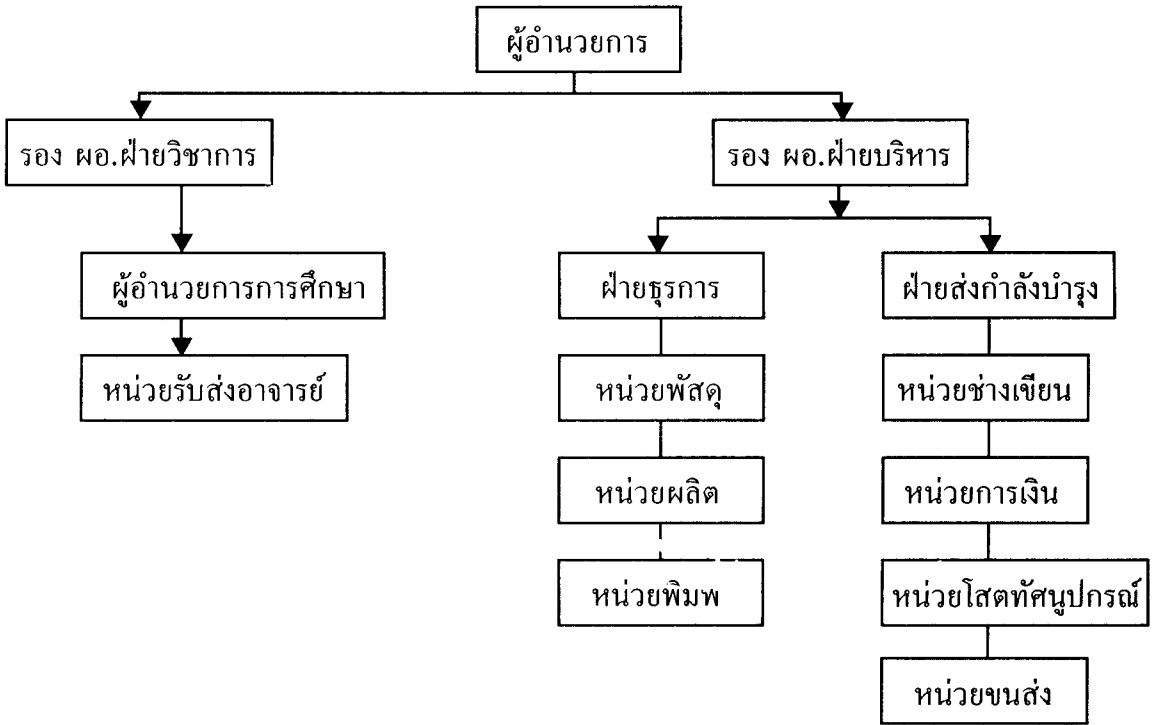
สจฺเจนา ลิกฺวาทินํ

ซึ่งแปลว่า “พึงชนะคนพูดเหลวไหล
ด้วยความจริง”



ตราสถาบันจิตวิทยาความมั่นคง

โครงสร้างการดำเนินงานของสถาบันฯ



ในปัจจุบันนี้ แม้ว่าการเผชิญหน้าระหว่าง กลุ่มประเทศเสรีประชาธิปไตยกับกลุ่มคอมมิวนิสต์ และสงครามเย็นได้บรรเทาเบาบางลงแล้วก็ตาม แต่งานปฏิบัติการจิตวิทยายังมีความจำเป็นอยู่ ถ้า ข้าราชการ ทหาร ตำรวจ และประชาชนทั่วไปมี

ความรู้ ความเข้าใจ ทักษะ และทัศนคติที่ดีต่อ สถานการณ์ทางการเมือง การทหาร การ เศรษฐกิจ และสังคมจิตวิทยา ย่อมจะทำให้บ้าน เมืองสงบเรียบร้อยอย่างไม่มีปัญหา

วรวิทย์ วตินสรากร

บรรณานุกรม

- ยุทธการทหาร, กรม กองบัญชาการทหารสูงสุด. คู่มือนักศึกษาโรงเรียนสงครามจิตวิทยา รุ่น 21. พ.ศ. 2520. (อัดสำเนา)
- ยุทธการทหาร, กรม กองบัญชาการทหารสูงสุด. เอกสารบรรยายโรงเรียนสงครามจิตวิทยา รุ่น 21. พ.ศ. 2520. (อัดสำเนา)
- ยุทธการทหาร, กรม กองบัญชาการทหารสูงสุด. อาจารย์นักศึกษาโรงเรียนสงครามจิตวิทยา รุ่น 21. กรุงเทพฯ. บริษัทประชาชนจำกัด (แผนการพิมพ์), 2520.