

การประเมินผลที่ใช้หลักสูตรเป็นฐาน

ความหมาย

การประเมินผลที่ใช้หลักสูตรเป็นฐาน (Curriculum-Based Assessment, CBA) เป็นการประเมินผลการเรียนรู้ของนักเรียนทั้งด้านความสามารถทางวิชาการซึ่งเป็นความสามารถทางสติปัญญา และลักษณะทางจิตพิสัย ซึ่งเป็นพฤติกรรมทางสังคม การประเมินผลที่ใช้หลักสูตรเป็นฐานต้องอาศัยการสังเกตการปฏิบัติโดยตรงของนักเรียนภายใต้หลักสูตรที่โรงเรียนกำหนดอันนำไปสู่การตัดสินใจทางการสอน หรืออาจกล่าวได้ว่า เป็นทางเลือกใหม่ของการประเมินผลการเรียนรู้ ที่มุ่งติดตามความก้าวหน้าของนักเรียนอย่างเป็นระบบควบคู่ไปกับการออกแบบการสอนอย่างมีประสิทธิภาพเพื่อพัฒนาการเรียนรู้ของนักเรียนเป็นสำคัญ โดยมุ่งเน้นให้ครูผู้สอนเป็นผู้ดำเนินการประเมินด้วยตนเอง

ประวัติและความเป็นมา

ในช่วงปีก่อน ค.ศ.1980 การวัดและประเมินผลการเรียนรู้ของนักเรียนมักจะนิยมใช้แบบทดสอบผลสัมฤทธิ์ที่มีลักษณะเป็นการวัดและประเมินผลสรุปรวม (Summative Evaluation) ซึ่งทำให้ครูไม่ทราบถึงความก้าวหน้าหรือข้อบกพร่องของนักเรียน จึงไม่สามารถปรับปรุงหรือพัฒนาการสอนให้มีประสิทธิภาพ ด้วยเหตุนี้ในช่วงต้นปี ค.ศ. 1980 เป็นต้นมา ผู้เชี่ยวชาญ

ด้านการศึกษาที่มหาวิทยาลัยมินเนโซตา (University of Minnesota) ประเทศสหรัฐอเมริกา จึงได้ศึกษาวิจัยเพื่อค้นหาวิธีการวัดและประเมินผลแนวใหม่ ในที่สุด ดีโนและคณะ (Deno and Colleagues) ได้พัฒนาเทคโนโลยีด้านการวัดและประเมินผลการเรียนรู้ของนักเรียนเพื่อลดความยุ่งยากในการใช้แบบทดสอบมาตรฐาน และเป็นวิธีการที่มีความน่าเชื่อถือและเที่ยงตรงเสียค่าใช้จ่ายน้อย ง่ายต่อการปฏิบัติซึ่งเรียกว่า “การวัดผลที่ใช้หลักสูตรเป็นฐาน” เป็นกรรมวิธีการวัดผลที่มุ่งค้นหาความก้าวหน้าในการเรียนรู้ของนักเรียนโดยตรง ใช้เครื่องมือที่ไม่ยุ่งยากแต่ตอบสนองเป้าประสงค์ของการสอนเป็นสำคัญควบคู่ไปกับ “การประเมินผลที่ใช้หลักสูตรเป็นฐาน” (Curriculum-Based Assessment, CBA) เพื่อประเมินความก้าวหน้าของนักเรียนว่าอยู่ในระดับใด มีข้อบกพร่องที่ควรปรับปรุงในทักษะด้านใดบ้าง ซึ่งแนวคิดการวัดและประเมินผลที่ใช้หลักสูตรเป็นฐานได้แพร่ขยายและมีบทบาทสำคัญมากในวงการศึกษามหาวิทยาลัยของสหรัฐอเมริกา สำหรับประเทศไทยแนวความคิดนี้ยังไม่ปรากฏเด่นชัด แต่จะเห็นได้ว่าปัจจุบันกระทรวงศึกษาธิการได้กระตุ้นและส่งเสริมให้ครูทำวิจัยในชั้นเรียนเพื่อเลื่อนระดับ ซึ่งครูสามารถนำวิธีการวัดและประเมินผลการเรียนดังกล่าวไปปรับประยุกต์ใช้เพื่อพัฒนาการจัดการเรียนการสอนให้มีประสิทธิภาพยิ่งขึ้น

ลักษณะและหลักการสำคัญ

การประเมินผลที่ใช้หลักสูตรเป็นฐาน เป็นการประเมินทักษะทางวิชาการและพฤติกรรมทางสังคมของนักเรียนโดยตรง มีการประเมินบ่อยๆ เป็นระยะๆ ต่อเนื่อง โดยใช้แบบวัดย่อยๆ (probes มักใช้แบบทดสอบภาคปฏิบัติฉบับย่อยๆ) ที่วัดทักษะย่อยๆ เป็นรายบุคคลประมาณ 1-3 นาที ตัวอย่างเช่น แบบทดสอบภาคปฏิบัติเกี่ยวกับทักษะการบวกเลข 2 หลัก ทั้งนี้เพื่อช่วยให้ครูติดตามความก้าวหน้าและค้นหาข้อบกพร่องในพฤติกรรมการเรียนรู้ของนักเรียนและเพื่อพัฒนาการสอนของครู

หลักการสำคัญของการประเมินผลที่ใช้หลักสูตรเป็นฐาน พอสรุปได้ดังนี้

1. ประเมินทักษะทางวิชาการและนอกรวิชาการของนักเรียนโดยยึดเป้าประสงค์ของหลักสูตรและจุดประสงค์ของการสอน

2. ประเมินความก้าวหน้าทางการเรียนรู้ของนักเรียนตามจุดประสงค์การสอนทั่วไปและเฉพาะ

3. วัดผลการปฏิบัติของนักเรียนโดยตรง มักใช้แบบวัดย่อยๆ ฉบับย่อยๆ เพื่อวัดทักษะทางวิชาการด้านสติปัญญา และใช้การสังเกตประกอบแบบสำรวจสมรรถภาพหรือทักษะการปฏิบัติ และพฤติกรรมทางสังคม

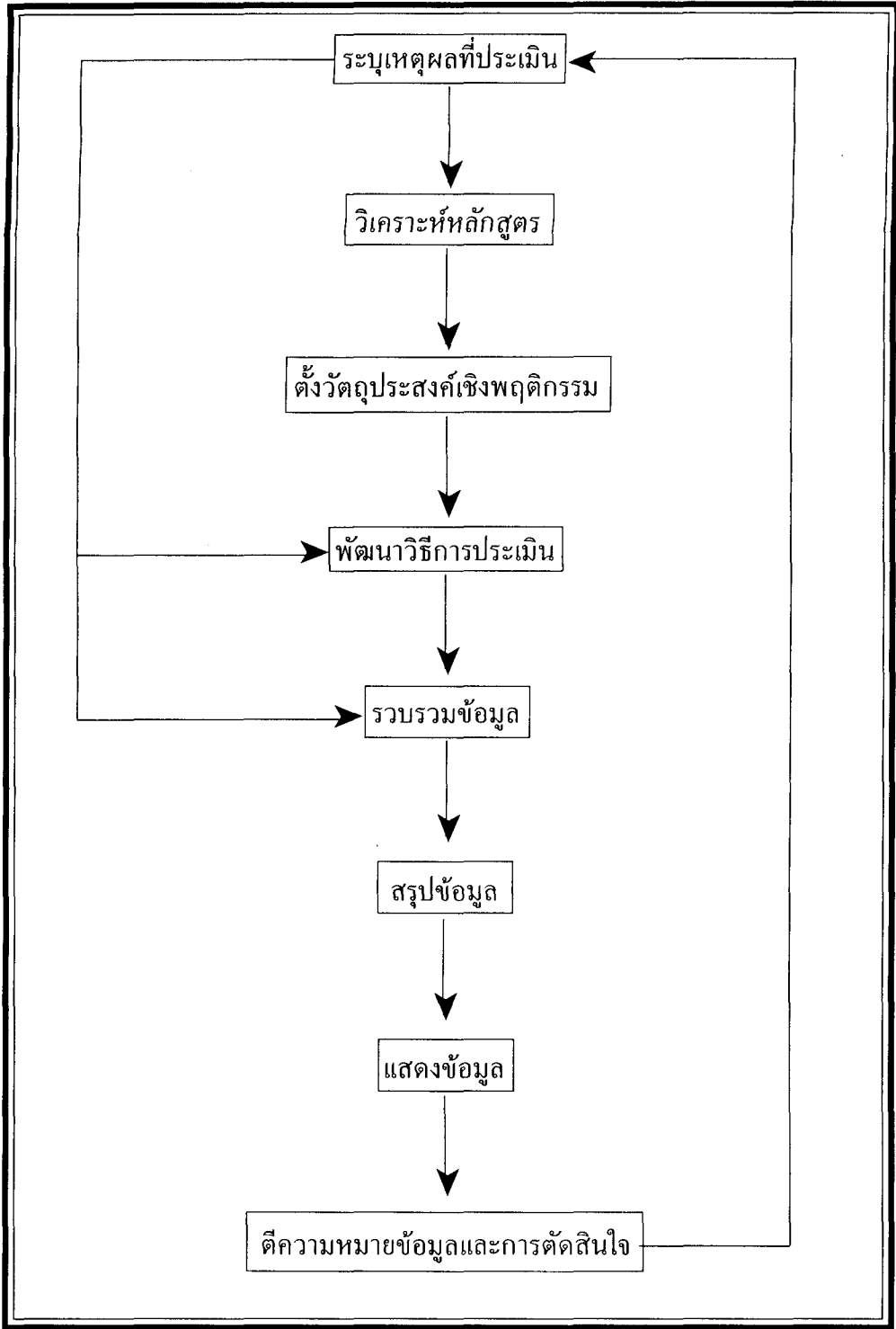
4. ต้องวัดและประเมินผลการปฏิบัติของนักเรียนให้บ่อยๆ และสม่ำเสมอ จนสามารถตัดสินได้ว่า นักเรียนมีความก้าวหน้าหรือข้อบกพร่องในทักษะด้านใดๆ บ้าง

5. ใช้เครื่องมือที่มีความเที่ยงตรง (validity) และความเชื่อมั่น (reliability)

6. การวัดผลการปฏิบัติต้องมีความไว (sensitivity) พอที่จะบ่งชี้ถึงความก้าวหน้าของผู้เรียน

7. ต้องปรับปรุงหรือดัดแปลงกลวิธีการจัดการเรียนการสอนให้เหมาะสมกับผู้เรียน

รูปแบบของการประเมินผลที่ใช้หลักสูตรเป็นฐานมีหลายรูปแบบ แต่มีลักษณะร่วมกันในประเด็นของคุณลักษณะใดที่หลักสูตรระบุว่าต้องสอนนักเรียน แม้ว่าจะมีความแตกต่างกันในแนวทางการประเมินก็ตาม รูปแบบการประเมินผลที่ใช้หลักสูตรเป็นฐานซึ่งซาลเวีย (Salvia, 1988.) พัฒนาขึ้นเป็นรูปแบบที่ประยุกต์ความรู้หลายสาขาอันได้แก่ การวิเคราะห์พฤติกรรม การวิเคราะห์หลักสูตร การเรียนแบบรอบรู้ (mastery learning) การสอนแบบกระจำจชัด (precision teaching) และทฤษฎีการสร้างแบบทดสอบรูปแบบการประเมินผลการเรียนรู้ที่ใช้หลักสูตรเป็นฐานนี้ ประกอบด้วย 8 ขั้นตอน (แผนภาพที่ 1) ซึ่งสามารถปรับประยุกต์ได้ในสถานการณ์ต่างๆ ได้



แผนภาพ 1 : รูปแบบการประเมินผลที่ใช้หลักสูตรเป็นฐาน
 (ที่มา : Salvia and Hughes. 1990 : 17)

1. การระบุเหตุผลที่ประเมิน

ในการประเมินผลที่ใช้หลักสูตรเป็นฐาน ครูต้องระบุเหตุผลในการประเมินว่ามีเป้าประสงค์ของการสอนเช่นใด ได้ดำเนินการสอนอย่างไร และต้องค้นหาว่านักเรียนควรเกิดการเรียนรู้อะไร หรือมีข้อบกพร่องในการเรียนรู้ด้านใด จะนำข้อมูลที่ได้จากการประเมินไปประกอบการตัดสินใจในด้านใดบ้าง

2. การวิเคราะห์หลักสูตร

เพื่อที่จะค้นหา 1) ระดับของความรู้ และพฤติกรรม และ 2) องค์ประกอบของสมรรถภาพ ทักษะหลัก และทักษะย่อยที่มุ่งหวังให้นักเรียนเกิดการเรียนรู้

3. การตั้งจุดประสงค์เชิงพฤติกรรม

ครูต้องตั้งจุดประสงค์เชิงพฤติกรรมที่มุ่งหวังให้นักเรียนแสดงหรือปฏิบัติพฤติกรรมภายใต้สถานการณ์และเงื่อนไขในการประเมิน

4. การพัฒนาวิธีการประเมิน

ครูต้องพิจารณาว่าจะวัดและสร้างเครื่องมือในการประเมินเมื่อใดและอย่างไร ครูมีทางเลือกมากมายที่จะเลือกใช้วิธีการประเมิน เช่น อาจใช้แบบทดสอบ แบบวัดย่อย หรือการสังเกตอย่างมีระบบ เป็นต้น

แนวทางที่ช่วยครูตัดสินใจเกี่ยวกับวิธีการประเมินมี 4 ด้าน ได้แก่

4.1 จุดประสงค์ที่ชัดเจนของการประเมิน จะบ่งชี้ถึงวิธีการและเครื่องมือที่ใช้ในการประเมิน เช่น เพื่อดูความก้าวหน้าในการอ่านออกเสียง ครูต้องใช้การสังเกตโดยตรงพร้อมทั้งบันทึกคะแนนและเวลา เป็นต้น

4.2 เกณฑ์ที่ระบุในจุดประสงค์จะสะท้อนถึงวิธีการประเมิน เช่น เกณฑ์ระบุอัตราค่าที่อ่านถูกต้องต่อหน้าที่ วิธีการประเมินอาจเป็นการนับคำที่อ่านถูกภายใต้เวลาที่กำหนด

4.3 วิธีวัดควรวัดทางตรงให้มากที่สุด

4.4 ลักษณะเฉพาะของนักเรียน เช่น ตาบอด หูหนวก ต้องคำนึงถึงเครื่องมือที่ใช้ในการประเมิน

5. การรวบรวมข้อมูล ต้องคำนึงถึงสิ่งต่อไปนี้คือ

5.1 การรวบรวมข้อมูลต้องกระทำอย่างมีระบบ

5.2 ข้อมูลที่ได้ต้องได้มาตรฐาน เช่น แบบวัด อุปกรณ์ เวลา ต้องได้มาตรฐานและเท่าเทียมกัน

5.3 มีวิธีเก็บรวบรวมข้อมูลหลากหลายวิธี พร้อมทั้งคำนึงถึงเวลาที่ใช้

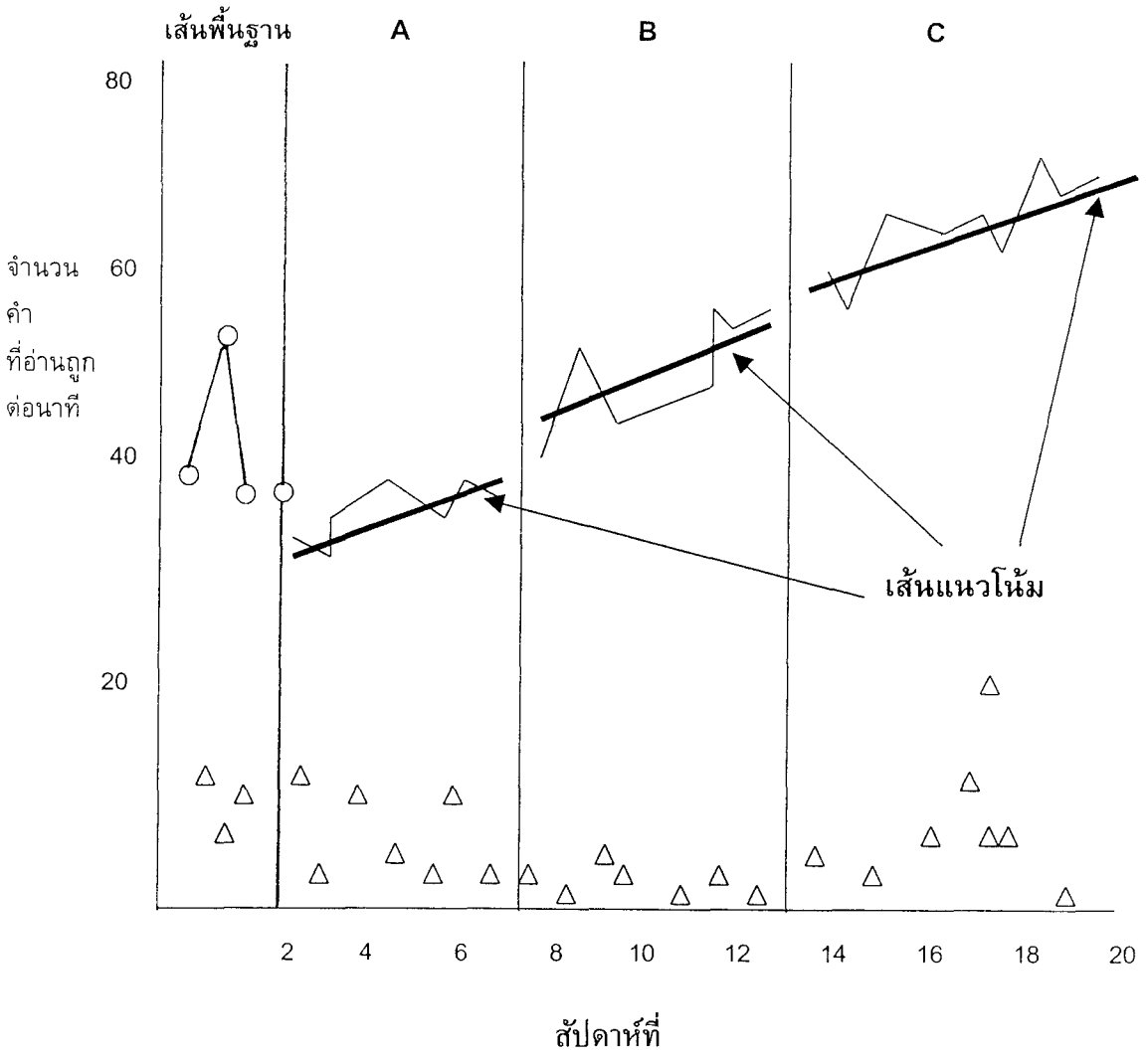
6. การสรุปข้อมูล

ข้อมูลดิบที่เก็บรวบรวมมาจะถูกจัดรูปแบบให้เข้าใจง่าย เช่น แปลงเป็นคำร้อยละหรือข้อความสั้นๆ การสรุปข้อมูลช่วยในการตัดสินใจเกี่ยวกับนักเรียน เป็นรายบุคคลและประสิทธิภาพการสอนของครู

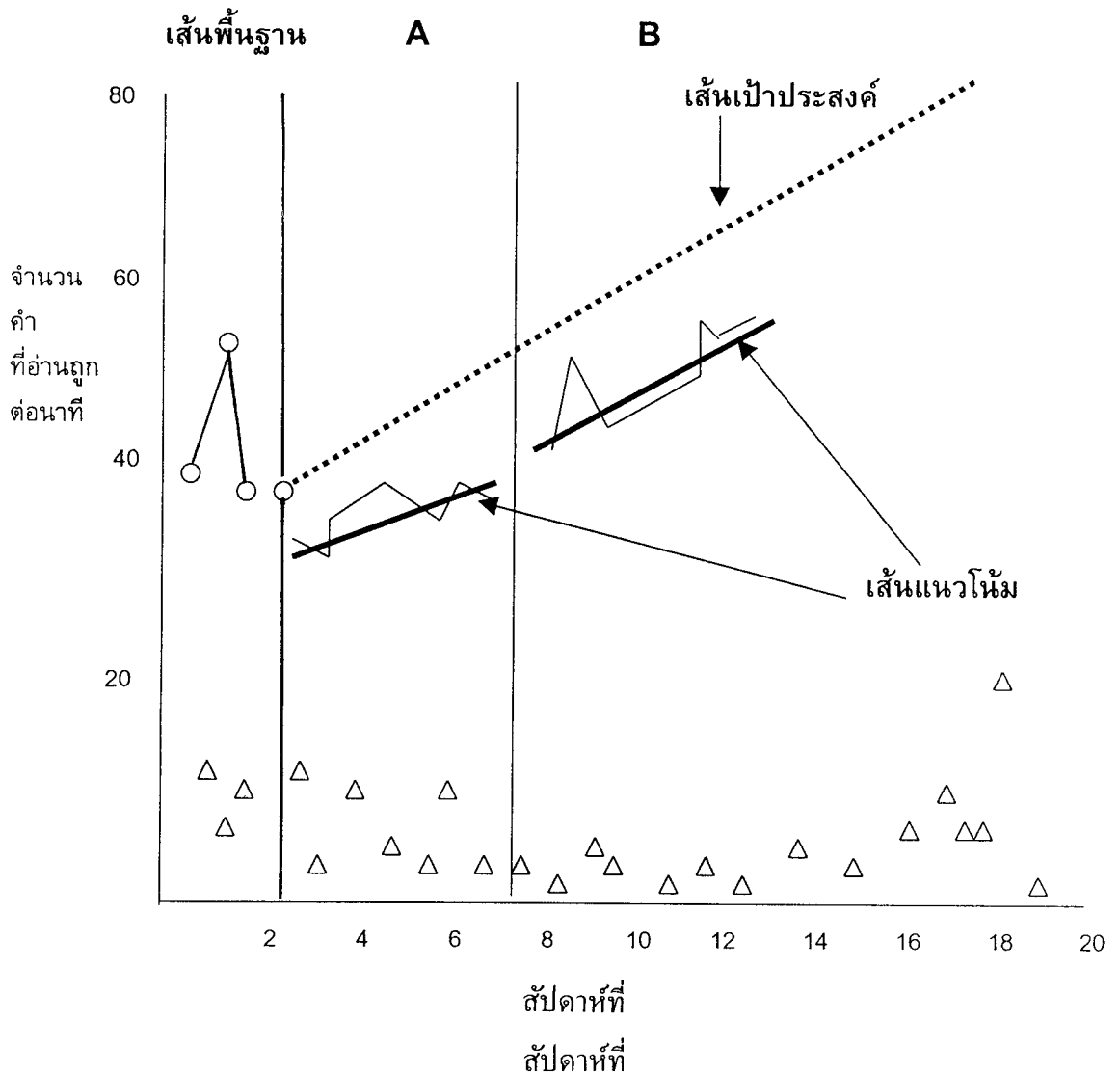
7. การแสดงข้อมูล

มักจะแสดงในรูปตาราง และกราฟ ตารางเหมาะสำหรับการเสนอผลสรุปเกี่ยวกับการปฏิบัติของนักเรียนว่าผ่านและไม่ผ่านจุดประสงค์ใด ส่วนกราฟเหมาะสำหรับแสดงความก้าวหน้าทางการเรียนรู้ของนักเรียนเป็นรายบุคคลในจุดประสงค์การสอนหนึ่งๆ

เส้นกราฟที่แสดงความก้าวหน้าหรือผลการปฏิบัติของนักเรียนจะเปรียบกับเส้นแนวโน้ม (trend lines คือเส้นแสดงความก้าวหน้าทางการเรียนรู้) หรือเส้นเป้าประสงค์ (goal line คือเส้นที่คาดหวังว่านักเรียนจะก้าวหน้าซึ่งสามารถปรับแก้ไขได้) ดังปรากฏในแผนภาพ 2 และ 3



แผนภาพที่ 2 : กราฟแสดงความก้าวหน้าทางการเรียนรู้ของนักเรียนเมื่อเปรียบเทียบกับเส้นแนวโน้ม
 Δ หมายถึง จำนวนคำที่อ่านผิด
 (ที่มา : Cole and Chan. 1994 : 448)



แผนภาพที่ 3 : กราฟแสดงความก้าวหน้าทางการเรียนรู้ของนักเรียนเมื่อเปรียบเทียบกับเส้นเป้าประสงค์
 △ หมายถึง จำนวนคำที่อ่านผิด
 (ที่มา : Cloe and Chan. 1994 : 448)

8. การตีความหมายข้อมูลและการตัดสินใจ

ข้อมูลที่ถูกสรุปและแสดงในรูปตาราง/กราฟ จะถูกตีความหมายโดยเปรียบเทียบกับเกณฑ์เพื่อนำไปสู่การตัดสินใจว่าเกณฑ์เหมาะสมไหมต้องปรับแก้ไขไหม ถ้าเกณฑ์เหมาะสม สิ่งที่ต้องพิจารณาต่อก็คือครูต้องทบทวนขั้นตอนอื่นๆ ที่กล่าวมาเพื่อปรับปรุงให้ดีขึ้น

ประโยชน์ของการประเมินผลการเรียนรู้ที่ใช้หลักสูตรเป็นฐาน

1. ช่วยติดตามความก้าวหน้าทางการเรียนรู้ของนักเรียน (*monitoring progress*) การพิจารณาการวัดผลที่ใช้หลักสูตรเป็นฐานและการประเมินผลที่ใช้หลักสูตรเป็นฐาน ก็เพื่อที่จะช่วยให้ครูสามารถติดตามและประเมินความก้าวหน้าของนักเรียนและให้ข้อมูลสะท้อนกลับไปสู่นักเรียน พ่อแม่ ผู้บริหาร และครูจะได้ปรับปรุงยุคต่อกลวิธีสอนให้มีประสิทธิภาพยิ่งขึ้น

2. ช่วยในการวางแผนการสอน (*instructional planning*) เมื่อครูดำเนินการสอน ข้อมูลจากการประเมินผลสามารถสะท้อนถึงคุณภาพการสอนว่ามีจุดบกพร่องด้านใด ซึ่งนำไปสู่การปรับปรุงการวางแผนการสอนให้มีประสิทธิภาพมากยิ่งขึ้น

3. ช่วยในการจัดตำแหน่งหรือกลุ่มผู้เรียน (*placement in curriculum*) เพื่อสะดวกในการสอนโดยครูสามารถจัดนักเรียนออกเป็นกลุ่มๆ ตามสมรรถภาพการเรียนรู้หนึ่งๆ เช่น เด็กที่อ่อนภาษาไทยจากห้องต่างๆ อาจให้เรียนร่วมกันเฉพาะในชั่วโมงภาษาไทย เพื่อแก้ไขข้อบกพร่องและพัฒนาความสามารถให้ใกล้เคียงกับเพื่อน จึงจะกลับสู่ชั้นเรียนตามปกติของตน

4. ช่วยคัดนักเรียนให้เรียนตามโปรแกรมที่เหมาะสมกับนักเรียน (*screening for possible program eligibility*) เมื่อพบว่านักเรียนมีข้อบกพร่องในการเรียนรู้ ครูจะต้องค้นหาปัญหาเพื่อแก้ไขข้อบกพร่องโดยจัดโปรแกรมที่เหมาะสมกับข้อบกพร่องของนักเรียน

5. ช่วยจัดนักเรียนเข้าโปรแกรมพิเศษ (*placement in special programs*) มีข้อสังเกตว่าการประเมินโดยใช้วิธีการการประเมินผลที่ใช้หลักสูตรเป็นฐานนี้มีได้มีเป้าหมายเพื่อค้นหาเด็กพิเศษ เช่น เด็กปัญญาเลิศ หรือเด็กเรียนช้า หรือเด็กที่มีปัญหาทางอารมณ์ เพียงแต่เมื่อครูพบว่า นักเรียนมีข้อบกพร่องก็จะทำการสอนแนวใหม่ หรือจัดโปรแกรมที่เหมาะสมเพื่อปรับปรุงแก้ไขทักษะที่บกพร่อง ถ้าไม่ได้ผลก็อาจเป็นได้ว่านักเรียนเป็นเด็กพิเศษ จึงจะจัดนักเรียนให้ได้รับโปรแกรมการศึกษาสำหรับเด็กพิเศษ

ศูนย์ เหมาะประสิทธิ์

บรรณานุกรม

- Cole, Peter G. and Lorna Chan. **Teaching Principle and Practice.** 2 nd ed. Sydney : Prentice Hall, 1994.
- Cooks, Terrence J. “The Impact of Classroom Evaluation Practices on Students,” **Review of Educational Research.** 58(7):458-481; winter 1988.
- Howell, Kenneth W., Sheila L. Fox and Mada Kay Morehead. **Curriculum-Based Evaluation : Teaching and Decision Making.** 2 nd ed. California : Brooks/Cole, 1993.
- Martinez, Michael E. and Joseph I. Lipson. “Assessment for Learning,” **Educational Leadership.** 46(7):73-75; April 1989.
- Salvia, John and Charles Hughes . **Curriculum-Based Assessment.** New York : Macmillan, 1990.
- Shepard, Lorrie A. “Why We need Better Assessments,” **Educational Leadership.** 46(7): 4-9; April 1989.