

อุทยานประวัติศาสตร์ทหารเรือ

อุทยานประวัติศาสตร์ทหารเรือ (Navy Historical Garden)

คือ สถานที่บริเวณป้อมพระจุลจอมเกล้าซึ่งมีเนื้อที่ประมาณ 7,000 ไร่ อยู่ในความดูแลของกองทัพเรือ ตั้งอยู่ปากแม่น้ำเจ้าพระยาตำบลแหลมฟ้าผ่าอำเภอพระสมุทรเจดีย์ จังหวัดสมุทรปราการ

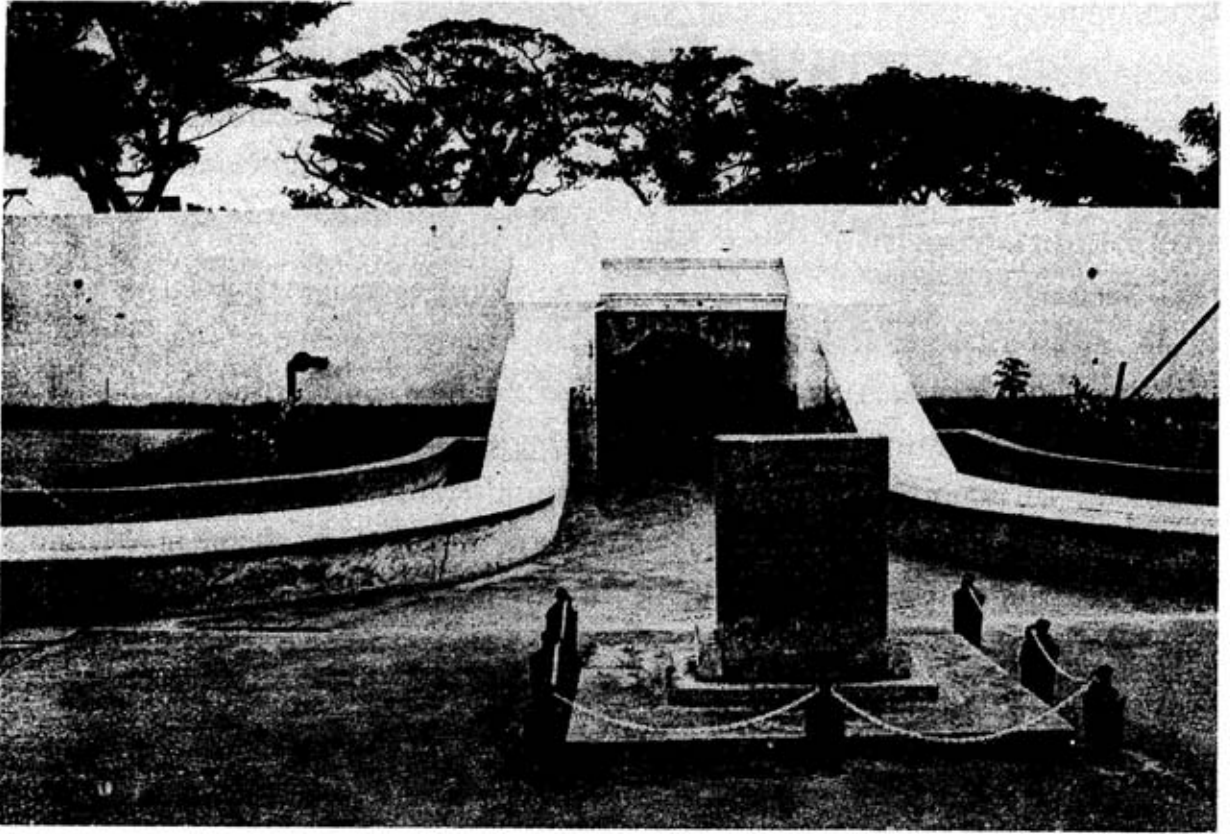
เนื่องจาก “ป้อมพระจุลจอมเกล้า” มีความสำคัญมากในการปกป้องรักษาเอกราชของชาติไทยในอดีต กองทัพเรือจึงบูรณะให้เป็นอุทยานประวัติศาสตร์ทหารเรือ เพื่อน้อมเกล้าฯ ถวายพระบาทสมเด็จพระเจ้าอยู่หัวภูมิพลอดุลยเดชมหาราชเชษฐาธิราชวโรกาสทรงเจริญพระชนมพรรษาครบ 72 พรรษาเมื่อวันที่ 5 ธันวาคม 2542

ความเป็นมา

ป้อมพระจุลจอมเกล้าสร้างขึ้นใน พ.ศ. 2436 โดยพระบาทสมเด็จพระจุลจอมเกล้าเจ้าอยู่หัว โปรดเกล้าฯ ให้สร้างขึ้นเพื่อเตรียมการรองรับการรุกรานของอริราชศัตรูที่อาจจะเกิดขึ้นได้ในช่วงเวลานั้น ทั้งนี้เพราะในสมัยนั้นประเทศไทยเสียเปรียบบรรดาประเทศต่างๆ ที่ล่าอาณานิคมอยู่รอบๆ ประเทศและประเทศเหล่านั้นจะเรียกธงสิทธิต่างๆ อยู่เสมอ พระองค์รับสั่งให้คณะกรรมการชุดหนึ่งสำรวจพื้นที่และดำเนินการก่อสร้างขึ้นบริเวณตำบลแหลมฟ้าผ่า โดยพระองค์ทรงสละทรัพย์สินส่วนพระองค์เป็นจำนวนหนึ่งหมื่นชั่ง (800,000 บาท) เป็นค่าก่อสร้าง ใช้เวลาก่อสร้างกว่า 1 ปี เมื่อการก่อสร้างใกล้สำเร็จพระองค์ได้เสด็จพระราชดำเนินโดยเรือพระที่นั่งจักรีไปทอดพระเนตรและทรงตรวจงาน เมื่อวันที่ 10 เมษายน พ.ศ. 2436



อุทยานประวัติศาสตร์ทหารเรือ



ทางเข้าป้อมพระจุลจอมเกล้า

แผ่นศิลาจารึกซึ่งอยู่ทางเข้าป้อมพระจุลจอมเกล้ามีข้อความดังนี้

“ศกมัตตุลรัตนโกสินทร ๒๖ ศก.๑๑๒ เมษายนมาศ ทสมทินประวัติ สะสิวารปริเจทกาลกำหนด พระบาทสมเด็จพรบรมินทรมหาจุฬาลงกรณ์ บดินทรเทพย มหามงกุฎ บุษยรัตนราชรวินษ์ วรุดมพงษบริพัตรวรราชดิยราชนิกรโธม จาตุรันตบรมมหาจักรพรรดิราช สังกาศบรมธรรมิกมหาราชราชิราช บรมนารถบพิตร พระจุลจอมเกล้าเจ้า ได้เสด็จพระราชดำเนินทอดพระเนตรป้อม ตำบลแหลมฟ้าผ่านี้ เห็นว่า การยังขาดค้างอยู่มาก มีพระราชประสงค์เพื่อจะให้การนี้แล้วสำเร็จโดยเร็ว เพื่อให้เป็นสถานที่ป้องกันพระนคร อันมั่นคงสืบไปภายหน้า จึงได้พระราชทานพระราชทรัพย์ส่วนพระคลังข้างที่ออกจ่ายทำการเพื่อให้เป็นการแล้วโดยรวดเร็วทันความประสงค์ซึ่งการแก้ป้องกันพระนคร เมื่อการป้อมนี้แล้วสำเร็จ จึงได้พระราชทานนามไว้ว่า ป้อมพระจุลจอมเกล้า แต่รัตนโกสินทร ๒๖ศก.๑๑๒”

ตัวอย่าง

ลายพระหัตถ์ค่อนหนึ่งของพระบาทสมเด็จพระจุลจอมเกล้าเจ้าอยู่หัวเกี่ยวกับการสร้างป้อมพระจุลจอมเกล้า

ไม่ตองถึงหนังสือ หนังสือใด ๆ จะให้หนังสือ
 หนึ่งเล่มหนึ่งเล่มจากทำทวงก่อสร้างจะได้ใช้
 ข้อสำคัญขอสงวนไว้สำหรับป้อมหนึ่ง
 ให้บริบูรณ์ ขอให้ทำเสาเข็มปักตั้งขุดไม่ทำให้
 ประชวรได้แก่การ พยายามอย่าให้เสาเข็ม
 ลงลงในดินเพราะเสาเข็มปักลงในดินแล้ว
 งานแล่นขุดโดยเร็วจะมีผลดีที่จะทำได้ เพราะ
 เสาเข็มปักลงในดินแล้วจะจับได้เมื่อใดหากเมื่อ
 ใดก็ได้จุดหมายซึ่งกรมหนังสือกรมมณฑล
 เสาเข็มปักลงในดินแล้วจะให้ช่างเขียนเขียน
 หนังสือ ได้ตั้งพระองค์เจ้าจอมมารศรี
 พระยาชลยุทธโยธินทรงให้จัดการมิใช่หนังสือ
 ได้ตั้งตำหนักมาให้ทรงชดเชยแล้ว

แต่มีความจำเป็นที่จะเขียนจดหมายอย่างหนังสือ
 ซึ่งโลกกล่าวได้แล้วแต่ก็ยังมีหนังสือเล่มมา
 กับกรมหนังสือกรมมณฑลในแผ่นดินพระบาทสมเด็จพระ
 จอมเกล้าเจ้าอยู่หัวซึ่งพระบาทสมเด็จพระจุลจอม
 เกล้า ทรงตั้งกรมหนังสือขึ้นไว้ซึ่งเขาใช้ชื่อเจ้าแม่

ดิมมีอยู่ข้าง เข็มพ่อทวดเลี้ยงมเห็องกลักตัก
 เป็นตาม ทางคงจะเอาตัวไว้เพมจะทมนอนซึ่ง
 ดิมมีจะอดทมนอนนี้ ก็ยังมีความปรารถนากล้า
 ทั่วทั้งของหม่อมสมควรแล้ว ขอให้เลือก
 ทานใดทนมหรือเป็นชื่อขอมนี้ ให้ไปนพหิม
 ชมอินทร์ละเป็นชื่อเลี้ยงของดิมมีต่อไป
 ภายหน้า

สดุดาภา

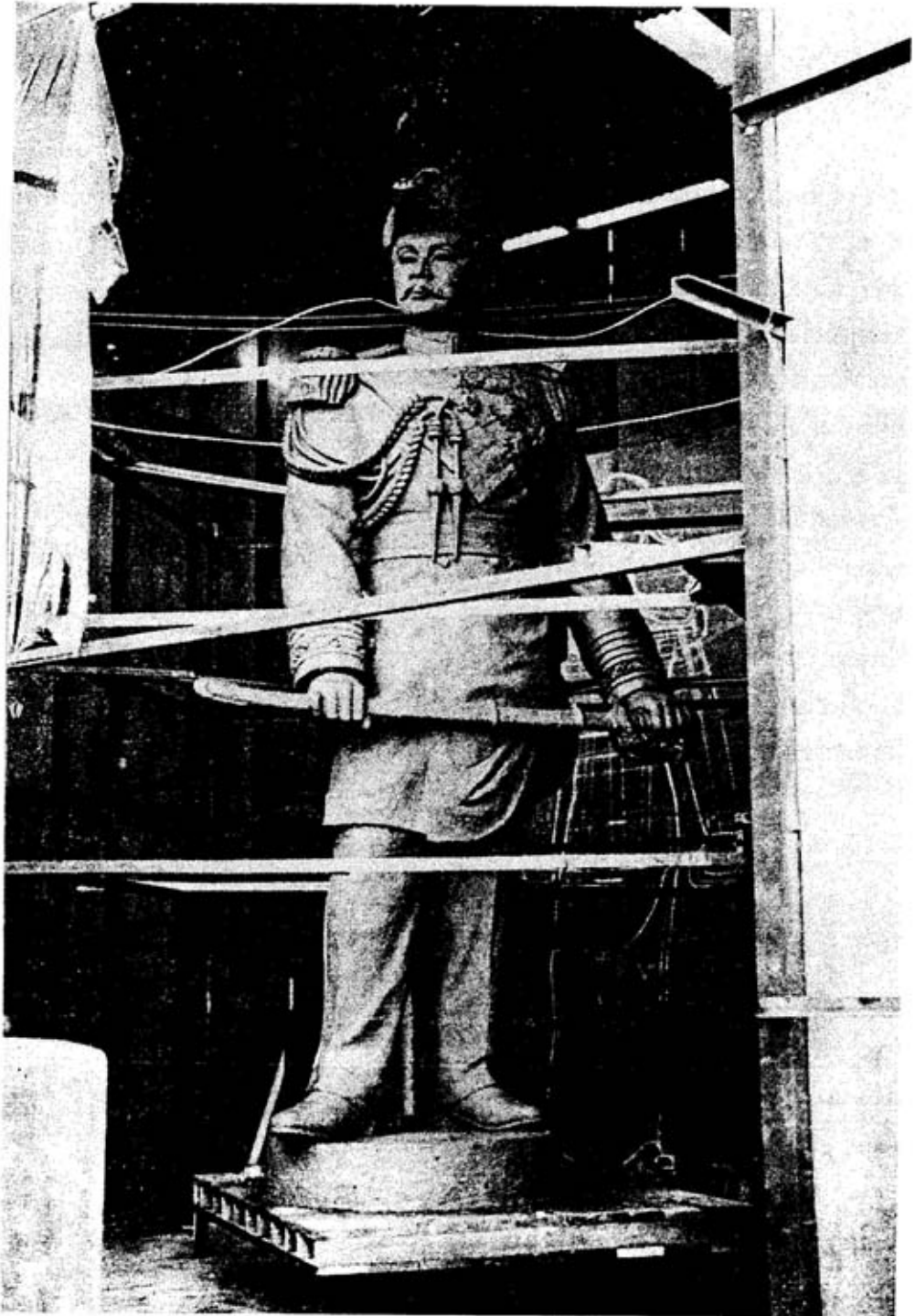
เมื่อได้สร้างป้อมปืนแห่งนี้เสร็จเรียบร้อยแล้ว พระบาทสมเด็จพระจุลจอมเกล้าเจ้าอยู่หัวได้พระราชทานชื่อว่า ป้อมพระจุลจอมเกล้า หลังจากสร้างป้อมเสร็จไม่นานนัก ก็เกิดเหตุการณ์ที่เรียกกันว่า เหตุการณ์ รศ.112 คือเรือฝรั่งเศส 2 ลำ ลูก่ออำนาจ รุกล้ำอธิปไตยของประเทศไทยโดยนำเรือแล่นเข้าสู่แม่น้ำเจ้าพระยา ผ่านป้อมพระจุลจอมเกล้าเพื่อเข้าไปจอดหน้าสถานทูตฝรั่งเศส เกิดการยิงต่อสู้กัน เป็นเหตุให้เรือนำร่องของฝรั่งเศสพังเสียหายและอับปางลง มีกรณีพิพาทขึ้น ฝรั่งเศสยื่นเรื่องเรียกร้องความเสียหายจากไทยนานาประการจนเป็นสาเหตุหนึ่งซึ่งนำไปสู่การที่ไทยต้องสูญเสียดินแดนฝั่งซ้ายแม่น้ำโขงและดินแดนในเขมรบางส่วนไปเพื่อแลกเปลี่ยนกับสิทธิ นอกราชอาณาจักรบางประการและเพื่อรักษาเอกราชของประเทศไทยเอาไว้

เมื่อกองทัพเรือได้รับมอบหมายจากรัฐบาลให้เข้ามาดูแลป้อมพระจุลจอมเกล้า พ.ศ. 2486 ได้ปลด

ประจำการปืน (เล็กยิงปืน) ประจำป้อม บริเวณดังกล่าวซึ่งมีเนื้อที่ประมาณ 7,000 ไร่ นั้น ปรากฏว่ามีประชาชนบุกรุกไปใช้เป็นประโยชน์ส่วนตัวเกือบ 3,000 ไร่ กองทัพเรือจึงให้ประชาชนเหล่านั้นมาทำสัญญากับกองทัพเรือว่า “เมื่อใดที่กองทัพเรือต้องการใช้พื้นที่ ต้องพร้อมที่จะย้ายออกไปทันที” กองทัพเรือจำเป็นต้องดำเนินการดังกล่าวและค่อยๆ ปรับปรุงต่อมา เพื่อจัดสร้างเป็นอุทยานประวัติศาสตร์ทหารเรือ

การก่อสร้างอุทยานประวัติศาสตร์ทหารเรือ

พ.ศ. 2534-2535 พลเรือเอกวิเศษฐ การุณยวนิช ดำรงตำแหน่งผู้บัญชาการกองทัพเรือได้มองเห็นความสำคัญของสถานที่แห่งนี้จึงได้ดำเนินการสร้างพระบรมราชานุสาวรีย์รัชกาลที่ 5 ฉลองพระองค์ชุดทหารเรือ พระหัตถ์ทรงจับกระบี่ พระพักตร์ทรงหันไปทางกรุงเทพมหานคร ใช้เงินในการก่อสร้าง 30 ล้านบาท ซึ่งการดำเนินงานอยู่ภายใต้มูลนิธิพระบรมราชานุสาวรีย์



พระบรมรูปพระบาทสมเด็จพระจุลจอมเกล้าเจ้าอยู่หัว
 ขนาดสองเท่าครึ่งของพระองค์จริง ทรงฉลองพระองค์เครื่องแบบเต็มยศจอมพลเรือ สวมพระมาลา เพื่อใช้
 เป็นต้นแบบในพิธีเททองหล่อพระบรมรูปพระบาทสมเด็จพระจุลจอมเกล้าเจ้าอยู่หัว

ภายในอุทยานฯ ประกอบด้วยพระบรมราชานุสาวรีย์รัชกาลที่ 5 พิศิษัณห์เรือหลวงแม่กลอง, อาคารนิทรรศการ หมู่ปืนเสือหมอบ ตลอดจนการจัดแสดงอาวุธยุทโธปกรณ์รวมทั้งส่วนประกอบสำคัญเกี่ยวกับประวัติศาสตร์ของราชนาวีไทยตั้งแต่อดีตถึงปัจจุบัน



พระบรมราชานุสาวรีย์พระบาทสมเด็จพระจุลจอมเกล้าเจ้าอยู่หัว

บริเวณฐานพระบรมราชานุสาวรีย์รัชกาลที่ 5 กองทัพเรือสร้างเป็นห้องนิทรรศการประวัติความเป็นมาในสมัย ร.ศ.112(พ.ศ. 2436) มีให้ชมตั้งแต่แผนที่สยามซึ่งเป็นแผนที่ฉบับเดิมก่อนที่ไทยจะเสียดินแดนให้แก่ฝรั่งเศสและอังกฤษ, พระราชหัตถเลขารัชกาลที่ 5 ที่แสดงความห่วงใยประเทศชาติซึ่งเป็นลายพระหัตถ์จริงและลายพระหัตถ์ตัวพิมพ์ซึ่งกองทัพเรือพิมพ์ขึ้นมาใหม่เพื่อสะดวกแก่ผู้อ่าน, ภาพเหตุการณ์ที่นำไปสู่การยุทธที่ปากแม่น้ำเจ้าพระยา ร.ศ.112, ช่วง

วิกฤติก่อนการยุทธ, ความเสียหายภายหลังการรบ. หุ่นจำลองปืนเสือหมอบหรือที่เรียกกันว่า “ปืนหลบหลุม” ซึ่งเป็นปืนชนิดที่พระบาทสมเด็จพระจุลจอมเกล้าเจ้าอยู่หัวทรงให้จัดหามาเพื่อป้องกันประเทศ ส่วนบริเวณภายนอกเป็นที่ตั้งของปืนหลบหลุมของจริงจำนวน 7 กระบอก (ปืนกลุ่มนี้มีอายุยืนมาก) ปัจจุบันยังสามารถยิงได้ 4 กระบอก ทุกกระบอกซ่อมแซมให้อยู่ในสภาพเดิมทุกอย่าง