

## พิพิธภัณฑ์เฉพาะทาง

### พิพิธภัณฑ์เฉพาะทาง

พิพิธภัณฑ์เฉพาะทาง (Special Museum) เป็นพิพิธภัณฑ์ซึ่งรวบรวมสะสมจัดแสดงวัตถุสิ่งของด้านใดด้านหนึ่งโดยเฉพาะ เพื่อให้เป็นแหล่งศึกษาค้นคว้าและอนุรักษ์สิ่งของเหล่านั้นอันเป็นภูมิปัญญาไทยไว้เป็นมรดกของสังคมต่อไป

อนึ่งเมื่อกล่าวถึง “พิพิธภัณฑ์เฉพาะทาง” ก็มักจะคิดถึงพิพิธภัณฑ์อีกประเภทหนึ่งซึ่งมีลักษณะใกล้เคียงกันจนกระทั่งบางครั้งได้นำเอาพิพิธภัณฑ์ทั้งสอง

นี้รวมเข้าอยู่ในประเภทเดียวกันก็มี พิพิธภัณฑ์ดังกล่าวนี้คือ “พิพิธภัณฑ์พื้นบ้าน” หรือ “พิพิธภัณฑ์ท้องถิ่น” แต่โดยความเป็นจริงพิพิธภัณฑ์ท้องถิ่นเป็นพิพิธภัณฑ์ที่รวบรวมสะสมจัดแสดงศิลปวัตถุหลายสิ่งหลายอย่างที่เกี่ยวข้องกับวิถีชีวิตของบุคคลในท้องถิ่นนั้นๆ มาไว้ด้วยกัน ดังนั้นพิพิธภัณฑ์ท้องถิ่นคือวิถีชีวิตของชุมชนนั่นเอง

ต่อไปนี้เป็นตัวอย่างพิพิธภัณฑ์ท้องถิ่นที่มองเห็นชัดเจน ได้แก่



พิพิธภัณฑ์พื้นบ้านจำทวี

### พิพิธภัณฑ์พื้นบ้านอำเภอทิว

ก่อตั้งโดย จ.ส.อ. ทวี บูรณเขตต์ กศ.ด.  
(กิตติมศักดิ์) ช่างปั้นพระพุทธรูปฝีมือดีท่านหนึ่ง  
สถานที่ตั้ง 26/43 ถนนวิสุทธิกษัตริย์ อำเภอ  
เมือง จังหวัดพิษณุโลก เปิดให้เข้าชมทุกวันตั้งแต่  
08.30 - 16.30 น. เว้นวันจันทร์ ไม่เสียค่าเข้าชม ราย  
ได้ได้จากการรับบริจาคโดยผู้เข้าชมบริจาคเงินใส่ในตู้  
รับบริจาคตามความสมัครใจ

### พิพิธภัณฑ์บ้านโบราณอีสาน

เกิดจากการก่อตั้งสถาบันวิจัยรุกขเวชเพื่อศึกษา  
พันธุ์ไม้ พันธุ์ไผ่และสมุนไพร ต่อมาจึงเพิ่มการจัด  
แสดงเกี่ยวกับสังคมวัฒนธรรมอีสานตามแบบ  
ประเพณีเดิมด้วย

สถานที่ตั้ง ตั้งอยู่ในสถาบันวิจัยรุกขเวช  
มหาวิทยาลัยมหาสารคาม, สถานีปฏิบัติการนาคู  
อำเภอนาคู จังหวัดมหาสารคาม  
เปิดให้เข้าชมทุกวัน ไม่เก็บค่าเข้าชม



พิพิธภัณฑ์บ้านโบราณอีสาน

นอกจากนี้ยังมีพิพิธภัณฑน์เมืองแพร่ วัดหลวง จังหวัดแพร่, ศูนย์วัฒนธรรมไทยลื้อ วัดห้วยน อำเภอเชียงคำ จังหวัดพะเยา, พิพิธภัณฑน์พื้นบ้านวัดหนองบัว อำเภอนองบัว จังหวัดนครสวรรค์ เป็นต้น



มุมหนึ่งภายในคุ้มพระลอ พิพิธภัณฑน์เมืองแพร่



ส่วนหนึ่งของพิพิธภัณฑ์พื้นบ้านวัดหนองบัว จังหวัดนครสวรรค์

(ดูเรื่อง “พิพิธภัณฑ์สถานแห่งชาติ” ในสารานุกรมศึกษาศาสตร์ ฉบับที่ 5 ตุลาคม - ธันวาคม 2529)

### พิพิธภัณฑ์เฉพาะทางในประเทศไทย

ในประเทศไทยมีพิพิธภัณฑ์เฉพาะทางมากมาย ที่เป็นพิพิธภัณฑ์ของรัฐบาล เช่น พิพิธภัณฑ์พิชสิรินธร พิพิธภัณฑ์วิทยาศาสตร์มหาดราชินี พิพิธภัณฑ์วัดพระศรีรัตนศาสดาราม พิพิธภัณฑ์สถานแห่งชาติพานิชย์นาวิ พิพิธภัณฑ์อัยการไทย เป็นต้น ส่วนที่เป็นของเอกชนมีอีกมาก กระจัดกระจายอยู่ทั่วทุกภาคของประเทศไทย

ตัวอย่าง พิพิธภัณฑ์เฉพาะทางที่เป็นของเอกชน  
พิพิธภัณฑ์เครื่องปั้นดินเผา “กวานอาหม่าน”  
ผู้ก่อตั้ง นายพิศาล บุญผูก  
สถานที่ตั้ง 19 หมู่ 7 ตำบลเกาะเกร็ด อำเภอปากเกร็ด จังหวัดนนทบุรี เปิดให้เข้าชมทุกวัน ไม่เก็บค่าเข้าชม

พิพิธภัณฑ์แห่งนี้เป็นสถานที่แสดงเครื่องปั้นดินเผาในรูปแบบของชาวมอญ



กวานอาหม่าน

### พิพิธภัณฑ์ “บ้านฝิ่น”

ผู้ก่อตั้ง คุณพัชรี ศรีมัธยกุล

สถานที่ตั้ง 212 สามเหลี่ยมทองคำ อำเภอเชียงแสน จังหวัดเชียงราย เปิดให้เข้าชมทุกวัน เวลา 08.00 - 20.00 น. ค่าเข้าชมคนละ 10 บาท

พิพิธภัณฑ์แห่งนี้ให้ความรู้อย่างกว้างขวางเกี่ยวกับ “ฝิ่น” เครื่องมือสูบฝิ่น ตำนานความเชื่อเรื่องฝิ่น เหตุการณ์สำคัญของสงครามฝิ่น ประโยชน์และโทษของฝิ่น และเรื่องต่างๆ ที่เกี่ยวข้อง



อาคารพิพิธภัณฑ์ “บ้านฝิ่น”



กล้องสูบฝืนชนิดต่าง ๆ



เครื่องมือสูบฝืนของผู้มีฐานะดี ทำด้วยเงิน

#### พิพิธภัณฑ์เกวียน

ผู้ก่อตั้ง อาจารย์วิโรจน์ ศรีสุโร

สถานที่ตั้ง กิโลเมตรที่ 14 ถนนสายโคราช -  
โชคชัย อำเภอโชคชัย จังหวัดนครราชสีมา  
เปิดให้เข้าชมทุกวัน ไม่เก็บค่าเข้าชม

ที่นี่มีเกวียนโบราณกว่า 50 เล่ม มีเกวียนที่สวยงาม  
ที่สุดและเกวียนที่ใหญ่ที่สุดในประเทศไทยตั้งแสดงอยู่  
ด้วย มีเกวียนชนิดต่างๆ ที่สะอาดสวยงามจากทั่วทุก  
ภาคของประเทศไทย

#### พิพิธภัณฑ์เรือพื้นบ้าน

ผู้ก่อตั้ง เจ้าอาวาสวัดยาง ณ รังสี

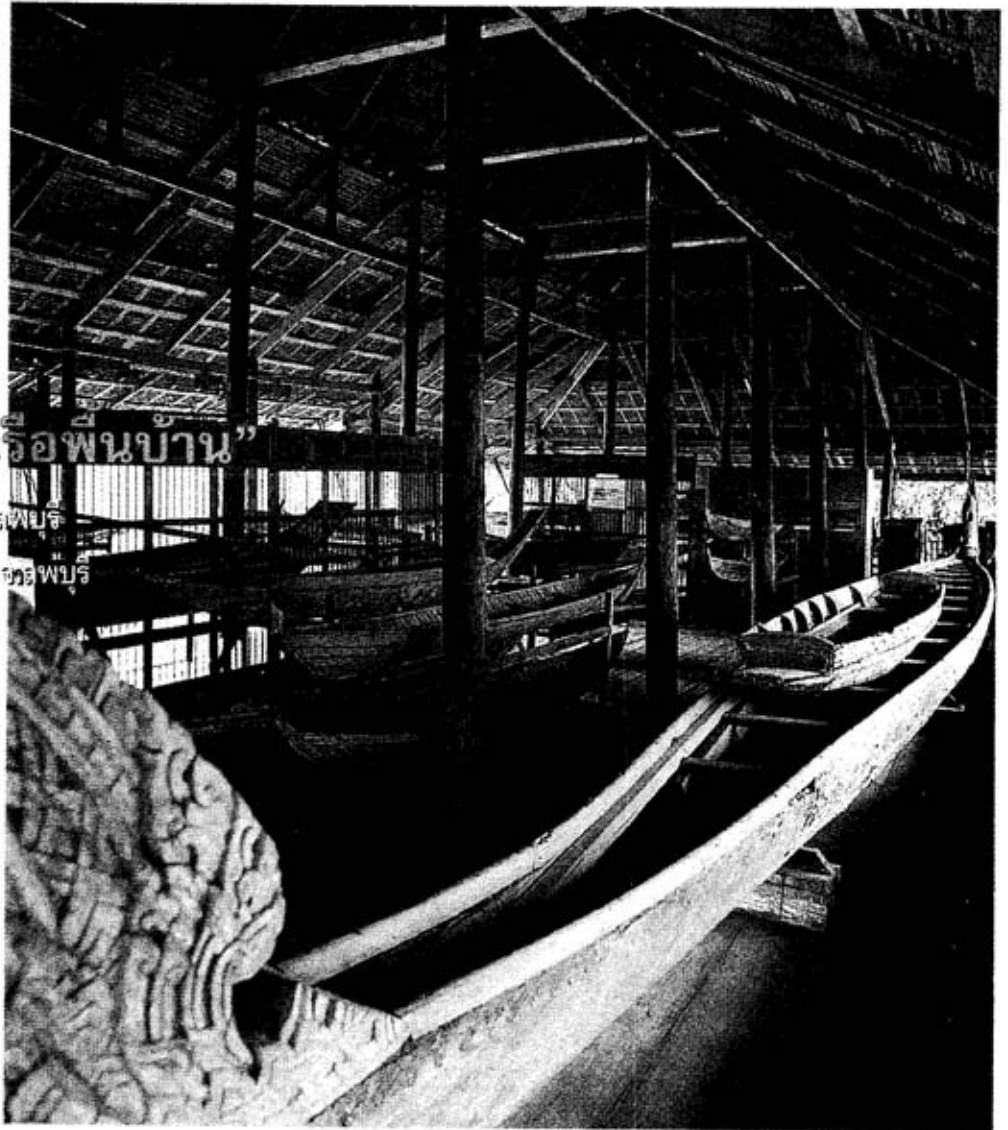
สถานที่ตั้ง ศาลาการเปรียญ วัดยาง ณ รังสี  
ริมแม่น้ำลพบุรี หมู่ที่ 2 ตำบลตะลุง อำเภอเมือง  
จังหวัดลพบุรี เปิดให้เข้าชมทุกวัน ไม่เสียค่าเข้าชม

ที่นี่ได้รวบรวมเรือโบราณขนาดเท่าของจริงไว้  
จำนวนมาก บางลำมีอายุกว่า 100 ปี มีทั้งเรือมาด  
เรือกะแซง เรือแจม เรือหมู เรือมาดโชน เรือผีหลอก  
 ฯลฯ

นอกจากนี้ศาลาการเปรียญซึ่งเป็นที่ตั้งพิพิธภัณฑ์  
เรือแห่งนี้ยังเป็นสถาปัตยกรรมซึ่งได้รับรางวัลอาคาร  
อนุรักษ์ตัวอย่าง พ.ศ. 2536 ประเภทปูชนียสถานและ  
วัดวาอารามของสมาคมสถาปนิกสยามในพระบรม  
ราชูปถัมภ์อีกด้วย

## “พิพิธภัณฑ์เรือพนบ้าน”

วัดยาย หม จ้าฮี จิมเนนน้ำรพบุรี  
หมู่ที่ ๒ ต.ตะลุง อ.เรื่อร จ.พบุรี  
เปิดทุกวัน



### พิพิธภัณฑ์เปลือกหอย

ผู้ก่อตั้ง กลุ่มนักธุรกิจชาวภูเก็ต (บริษัทเปลือกหอยทะเลภูเก็ต จำกัด)

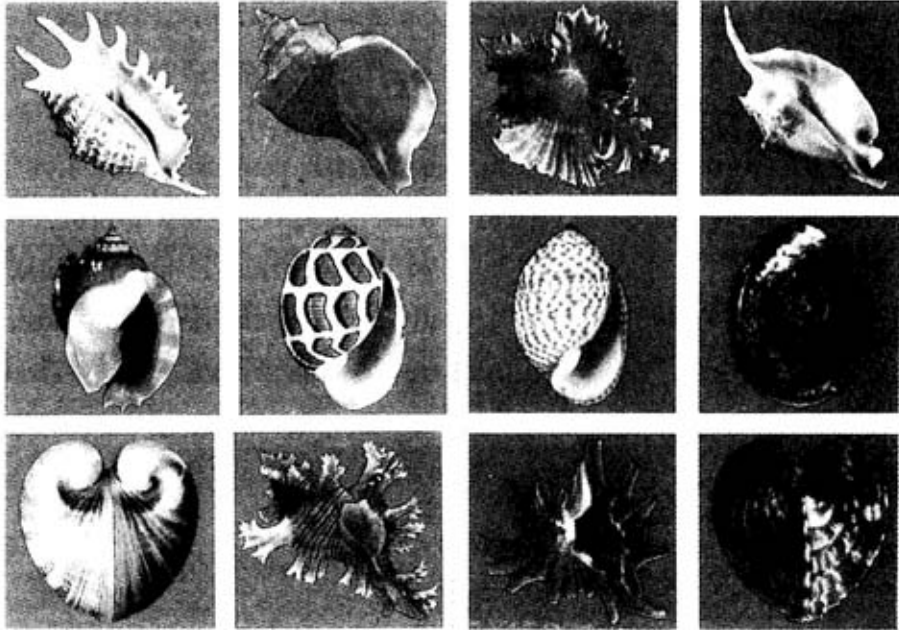
สถานที่ตั้ง 12/2 หมู่ 2 ถนนวิเศษ หาดราวี อำเภอเมือง จังหวัดภูเก็ต เปิดให้เข้าชมทุกวัน เวลา 8.00 - 17.00 น.

ที่นี่เป็นที่สะสมเปลือกหอยทะเลจากทั่วโลกจำนวนมาก มีฟอสซิลเปลือกหอยอายุหลายร้อยล้านปี เปลือกหอยยักษ์น้ำหนักกว่า 250 กิโลกรัม มีไข่มุกธรรมชาติสีทองแห่งทะเลอันดามันหนัก 140 გრ

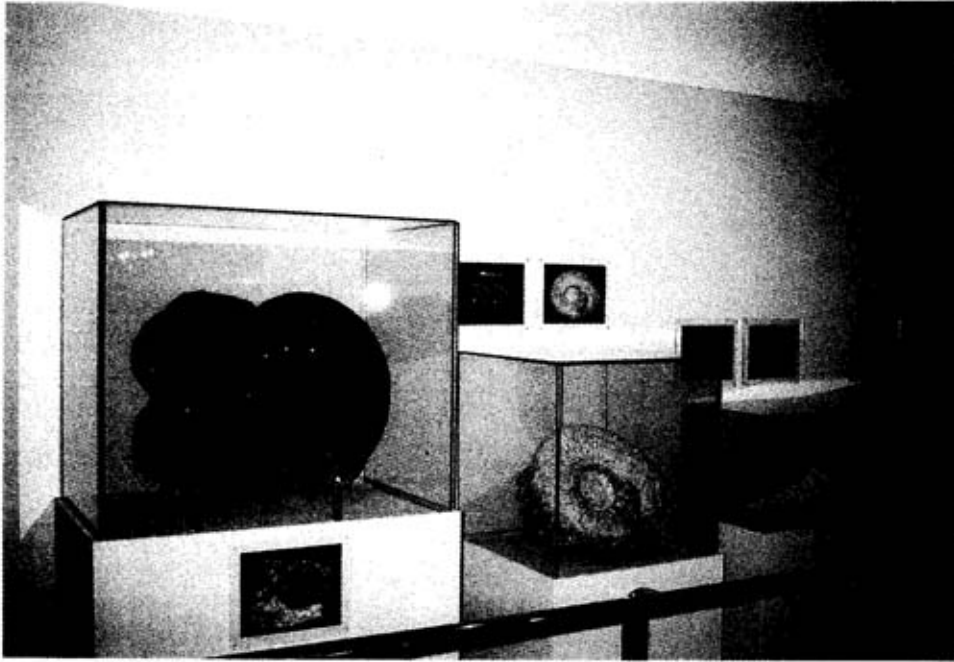




อาคารพิพิธภัณฑ์เปลือกหอย



ตัวอย่าง เปลือกหอยชนิดต่างๆ



### ฟอสซิลเปลือกหอย (อยู่ในชั้นใต้ดิน)

อาคารพิพิธภัณฑ์เปลือกหอยเป็นอาคาร 2 ชั้น ชั้นบนมีการแสดงเปลือกหอยนานาชนิดและมีสินค้าที่ประดิษฐ์จากเปลือกหอยจำหน่าย ผู้เข้าชมไม่ต้องเสียค่าเข้าชม แต่ถ้าจะเข้าชมพิพิธภัณฑ์ชั้นล่างซึ่งเป็นเหมือนชั้นใต้ดินซึ่งแสดงเปลือกหอยมีค่า มุกและหอยมุก ฟอสซิลเปลือกหอย ฯลฯ จะต้องซื้อบัตรเข้าชมในราคาคนละ 60 บาท

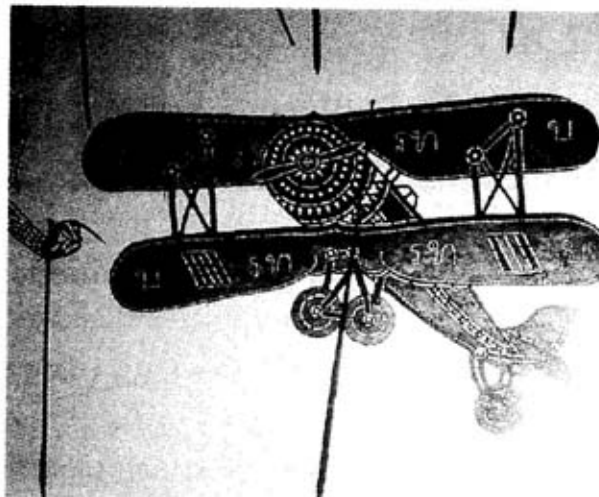
### พิพิธภัณฑ์หนังตะลุง

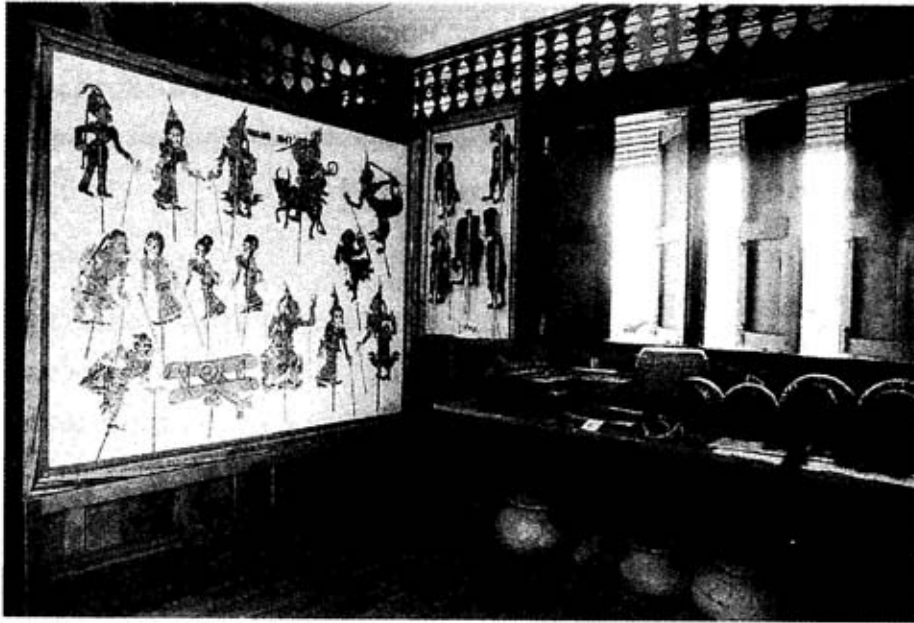
ผู้ก่อตั้ง นายสุชาติ ทรัพย์สิน (นายหนังสุชาติ)

สถานที่ตั้ง 110/18 ถนนศรีธรรมมาโสภชอย 23 อำเภอเมือง จังหวัดนครศรีธรรมราช เปิดให้เข้าชมทุกวัน ไม่เก็บค่าเข้าชม

ที่นี่มีตัวหนังตะลุงอยู่มากมายทั้งของไทยและของต่างประเทศตั้งแต่ของโบราณจนปัจจุบัน ของเก่าบางตัวมีอายุกว่า 200 ปี นอกจากแสดงตัวหนังตะลุงซึ่งมีค่ามหาศาลแล้ว ทั้งตัวบ้านและรอบๆ บ้านยังเป็นลักษณะของสถาปัตยกรรมพื้นถิ่น มีของใช้ต่างๆ ของพื้นบ้านถิ่นนั้นวางไว้ให้ศึกษาอีกด้วย

หนึ่งในหนังตะลุง  
ที่นายหนังสุชาติสะสมไว้





มุมหนึ่งในพิพิธภัณฑ์พื้นบ้าน  
ของนายหน่งสุชาติ  
จ.นครศรีธรรมราช

นอกจากพิพิธภัณฑ์เฉพาะทางที่กล่าวถึงแล้ว ยังมีพิพิธภัณฑ์อื่นๆ อีกมากที่น่าสนใจน่าศึกษา เช่น

ภาคกลาง ได้แก่ โรงงานตุ๊กตาบางกอกดอลส์ ของคุณหญิงทองก้อน จันทวิล 85 ซอยรัชฎาภิเษก ถนนราชปรารภ มักกะสัน กรุงเทพมหานคร เปิดให้เข้าชมทุกวัน เวลา 08.00 - 17.00 น. เว้นวันอาทิตย์ ไม่เก็บค่าเข้าชม บ้านฮกแซตติ้ง ของนายเสงี่ยม ปาลวัฒน์วิชัย ร้านวัฒนาไพศาล อำเภอเมือง จังหวัดอุทัยธานี ไม่เก็บค่าเข้าชม (วันเวลาเข้าชมต้องติดต่อเจ้าของบ้าน) นอกจากนี้ยังมี หมู่บ้านอรัญญิก ชุมชนมิดโบราณ จังหวัดพระนครศรีอยุธยา พิพิธภัณฑ์วัดจันเสน อำเภอดาเกี จังหวัดนครสวรรค์ เมืองโบราณอำเภอบางปู จังหวัดสมุทรปราการ พิพิธภัณฑ์เด็กของกรุงเทพมหานคร ตั้งอยู่ในสวนสมเด็จพระเจดีย์จตุจักร เป็นต้น

ภาคอีสาน ได้แก่ หอแก้ว ของนายสุรจิตต์ จันทรสาขา อำเภอเมือง จังหวัดมุกดาหาร พิพิธภัณฑ์มิดโบราณ ของพระครูพัชรธรรมพร วัดบ้านโพน อำเภอ

หนองไผ่ จังหวัดเพชรบูรณ์ พิพิธภัณฑ์ผ้าหมีขีด หมู่บ้านเม่น อำเภอเมือง จังหวัดอุดรธานี เป็นต้น

ภาคเหนือ ได้แก่ พิพิธภัณฑ์ผ้าป่าแสงดา บ้านสิทธ์ อำเภอเมือง จังหวัดเชียงใหม่ พิพิธภัณฑ์ผ้าจีนตีนจก บ้านหาดเสี้ยว จังหวัดสุโขทัย พิพิธภัณฑ์ละว้า อำเภอเมือง จังหวัดฮ่องสอน เป็นต้น

ภาคใต้ ได้แก่ พิพิธภัณฑ์คติชนวิทยา สถาบันทักษิณคดีศึกษา เกาะยอ จังหวัดสงขลา พิพิธภัณฑ์บ้านโล๊ะจูด อำเภอเมือง จังหวัดนราธิวาส พิพิธภัณฑ์บ้านพระยารัชฎานุประดิษฐ์มหิศรศักดิ์ อำเภอกันตัง จังหวัดตรัง พิพิธภัณฑ์ลูกปิด วัดคลองท่อม อำเภอคลองท่อม จังหวัดกระบี่ เป็นต้น

### ประโยชน์ทางการศึกษา

พิพิธภัณฑ์ทั้งหลายไม่ว่าจะเป็นพิพิธภัณฑ์ทั่วไป พิพิธภัณฑ์พื้นบ้านหรือพิพิธภัณฑ์เฉพาะทางก็ตาม ย่อมจะมีประโยชน์มากสำหรับการศึกษาเรียนรู้ของเยาวชนและบุคคลทั่วไป เพราะพิพิธภัณฑ์เป็นแหล่ง

การเรียนรู้ตลอดชีวิตอย่างหนึ่งตามมาตรา 25 แห่งพระราชบัญญัติการศึกษาแห่งชาติพุทธศักราช 2542 ทั้งนี้ขึ้นอยู่กับครูผู้สอนว่าจะสามารถชี้แหล่งการเรียนรู้เหล่านี้ให้เป็นประโยชน์ในการเรียนของเด็กได้อย่างไร โดยเฉพาะในการปลูกฝังเด็กและเยาวชนให้รู้และซาบซึ้งในศิลปวัฒนธรรมและมรดกทางสังคมของชาติ ครูที่ได้ศึกษาอบรมทางด้านเทคโนโลยีแห่งการสอนมาแล้วย่อมตระหนักดี

วรวิทย์ วตินสรากร

### บรรณานุกรม

นภขมินทร์ (นามแฝง). “พิพิธภัณฑ์อัยการไทย : ขุมความรู้สู่คัมภีร์จรรยาทางกฎหมาย,” เดลินิวส์. ฉบับประจำวันที่ 12 เมษายน 2543.

สายสุนีย์ สิงห์ทัศน์. “สมบัติวัดพระศรีฯ,” อนุสาร อ.ส.ท. 40(12) ; กรกฎาคม 2543.

อภิสิทธิ์ ธีระจารุวรรณ. “พิพิธภัณฑ์ท้องถิ่น : วิถีชีวิตชุมชน,” ศิลปวัฒนธรรม. 18(8) ; มิถุนายน 2540.