

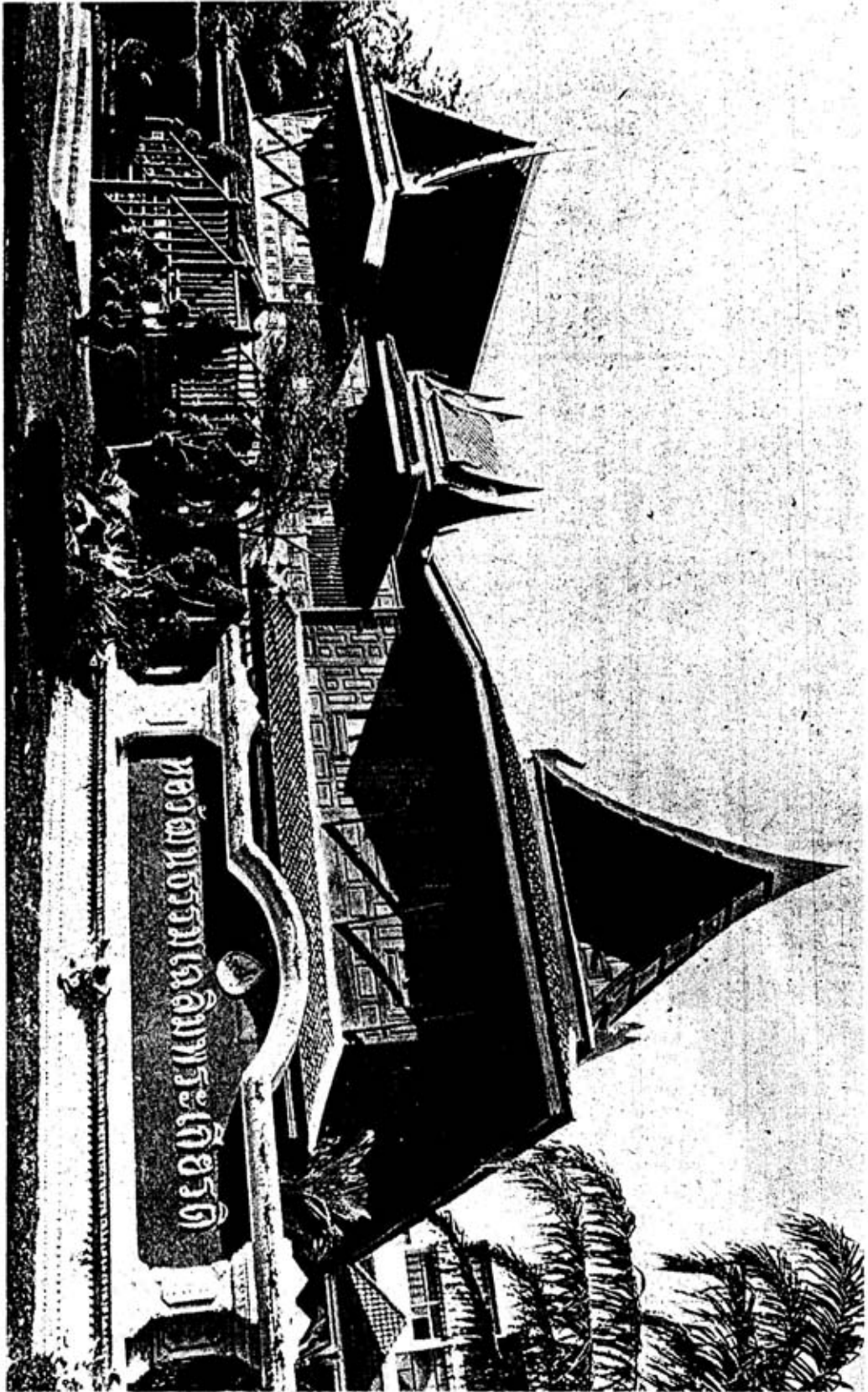
หอวัฒนธรรมเฉลิมพระเกียรติ

หอวัฒนธรรมเฉลิมพระเกียรติ เป็นพิพิธภัณฑ์ด้านศิลปวัฒนธรรมแห่งหนึ่งซึ่งเป็นที่ตั้งของศูนย์วัฒนธรรมจังหวัดเพชรบุรีและเป็นหน่วยอนุรักษ์สิ่งแวดล้อมศิลปกรรมท้องถิ่นเพชรบุรีด้วย หอวัฒนธรรมแห่งนี้จัดเป็นหน่วยงานหนึ่งของสำนักศิลปวัฒนธรรม สถาบันราชภัฏเพชรบุรี มีฐานะเทียบเท่าคณะวิชา

พระบาทสมเด็จพระเจ้าอยู่หัวภูมิพลอดุลยเดชมหาราชได้ทรงพระกรุณาโปรดเกล้าฯ พระราชทานนามอาคารหมู่เรือนไทยและหอประชุม

ซึ่งเป็นที่ตั้งของสำนักศิลปวัฒนธรรมว่า “หอวัฒนธรรมเฉลิมพระเกียรติ” พร้อมพระราชทานตราสัญลักษณ์งานฉลองสิริราชสมบัติครบ 50 ปี ประดิษฐานที่ป้ายชื่ออาคารด้วย

วันที่ 20 มกราคม พ.ศ. 2543 สมเด็จพระเทพรัตนราชสุดาฯ สยามบรมราชกุมารีทรงพระกรุณาโปรดเกล้าฯ เสด็จพระราชดำเนินเป็นการส่วนพระองค์ไปทรงเปิดอาคารหอวัฒนธรรมเฉลิมพระเกียรติแห่งนี้



หอวัฒนธรรมเฉลิมพระเกียรติ ประกอบไปด้วยหมู่เรือนไทย 5 หลัง มีลานเล่นถึงกันโดยตลอด เรือนเอกคือเรือนขนาด 4 ห้อง หลังคาแฝด อยู่ด้านขวางซึ่งเป็นด้านสกัดของหมู่เรือนไทย ส่วนอีก 4 หลัง เป็นเรือนขนาด 3 ห้อง และ 2 ห้องเรียงเป็นลำดับกันไป จนถึงบันไดทางขึ้นเรือนด้านหน้า

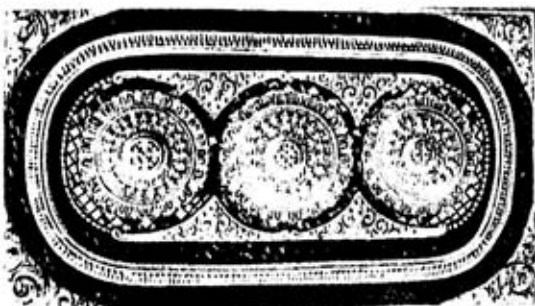
หมู่เรือนไทย 5 หลังนี้ ใช้ชื่อคล้องจองกัน ตั้งแต่ เรือนเอกดังนี้

เรือนพิพัฒน์เพชรภูมิ

เพชรบุรีเป็นดินแดนเก่าแก่แห่งหนึ่ง ที่มีความเจริญรุ่งเรืองและเป็นเมืองสำคัญมาแต่อดีตปรากฏหลักฐานทางศิลปกรรมหลายยุคหลายสมัยและในสมัยอยุธยา ก็ปรากฏผลงานศิลปกรรมที่มีลักษณะเด่นเป็นแบบฉบับของเพชรบุรี

ปูนปั้นเป็นกรรมวิธีการสร้างงานอย่างหนึ่งที่มีมาแต่โบราณ โดยใช้ปูน ที่ทำมาจากเปลือกหอยเผาไฟผสมกับน้ำอ้อยซึ่งมีความเหนียวสามารถปั้นเป็นรูปต่างๆ ได้ เมื่อปูนแห้งแล้วจะแข็งตัวทนแดด ทนฝนได้ดี ปูนปั้นส่วนมากใช้ปั้นเป็นเครื่องตกแต่งประดับอาคาร ก่อสร้างทางสถาปัตยกรรม มีทั้งที่เป็นลวดลายรูปคน รูปภาพรูปสัตว์ต่างๆ ตลอดจนถึงพระพุทธรูป ซึ่งปรากฏอยู่ตามโบราณสถานของไทยมากมายหลายแห่ง

เรือนพิพัฒน์เพชรภูมิ ได้จัดนิทรรศการปูนปั้นปิดทองประดับกระจกและปูนปั้นในรูปแบบต่างๆ ของช่างฝีมือชั้นครูเมืองเพชร ซึ่งปั้นด้วยปูนดำเมืองเพชร ซึ่งมีสูตรเฉพาะของช่างเมืองเพชร เรียกว่า “ปูนเพชร”



เรือนศรีสุนทรททไชย เป็นเรือนหลังเอกภายในจัดแสดงบทพระราชนิพนธ์ของสมเด็จพระเทพรัตนราชสุดาฯ สยามบรมราชกุมารีภาพเก่าในอดีตของเมืองเพชร ศิลปโบราณและหนังสือสำคัญ

เรือนเพชรพิไสยศรีสวัสดิ์

จัดแสดงผลงานจากฝีมือการจักสานหรือประดิษฐ์เพื่อเป็นของใช้ในวิถีชีวิต ซึ่งพบเห็นได้ในชีวิตประจำวันของชาวบ้านในรูปแบบของห้องครัว สมัยเก่าในอดีต รวมทั้งการจัดแสดงหม้อใหญ่รูปแบบต่างๆ ที่พบใน จ. เพชรบุรี

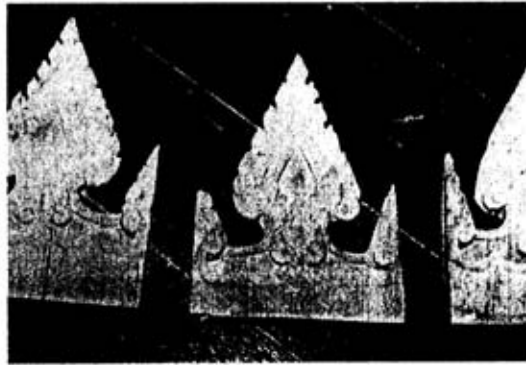


เรือนแสนภูมิบุตรวมรวมบุญรัก

เพชรบุรี มีศิลปกรรมหลายยุคหลายสมัย หลายรูปแบบที่มีการสืบสานต่อกันมาโดยลำดับ จนเป็นรูปแบบของสกุลช่างเมืองเพชร ที่เหล่าช่างต่างภูมิใจ และยึดถือเป็นแบบครู



ช่างจำหลักไม้หรือช่างแกะไม้ จะผลิตผลงานศิลปกรรมด้วยไม้จำหลัก จนเกิดลวดลายวิจิตร เป็นที่ชื่นชมกล่าวขวัญ และมีให้ชมอย่างมากมายตามวัดต่างๆ ในจังหวัดเพชรบุรี ลวดลายที่แกะสลักเป็นลวดลายไทย ลงรักปิดทองประดับกระจกไว้อย่างงดงาม ไม้ที่นำมาแกะสลักสามารถแกะสลักให้อ่อนไหวพลิ้วไปตามต้องการ ด้วยฝีมือที่เลอเลิศของช่างฝีมือเมืองเพชร



เรือนเพชรประจักษ์ประโลมหล้า

รวบรวม ผลงานหนังใหญ่จำลอง หนังตะลุงเมืองเพชร และหนังตะลุงจากที่อื่น



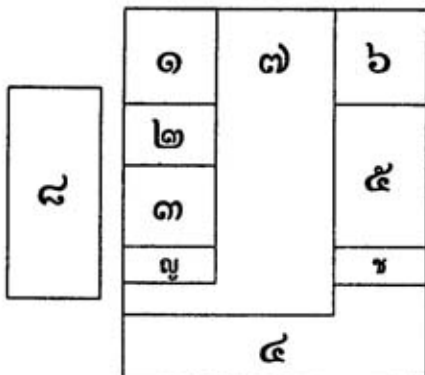


หนังใหญ่ที่เป็นมหรสพเก่าแก่ ได้รับการยกย่องว่าเป็นการละเล่น ชั้นสูงของไทย เพราะรวมเอาศิลปะมากมายหลายอย่างเข้าด้วยกันมีทั้ง จิตรกรรม ผสมผลงานงานแกะสลักบวกรรณกรรม ศิลปะการดนตรีและนาฏศิลป์ ดั้งเดิมของไทย



แผนผังชั้นที่ 2

๑. เรือนศรีสุรินทภุไชย
๒. เรือนเพชรพิไลยศรีสวัสดิ์
๓. เรือนพิพัฒน์เพชรภูมิ
๔. เรือนแสนภูมิบุญรอมรวมบุญรัก
๕. เรือนเพชรประจักษ์ประโลมหล้า



แผนผังชั้นที่ 1

๑. ห้องปั้นกัน
๒. ห้องภูมิประวัติ
๓. ห้องภูมิรักษ์
๔. ห้องภูมิหทัย
๕. ห้องภูมิประชา
๖. ห้องภูมิพลัง
๗. ห้องภูมิผไท
๘. หอประชุมภูมิแผ่นดิน

ด้านล่างของหมู่บ้านไทยจะเป็นอาคารใช้สอย และสำนักงาน ประกอบไปด้วยห้องต่าง ๆ ดังนี้

ห้องภูมิไผ่ไท	(ห้องนิทรรศการ)
ห้องภูมิประวัติ	(ห้องสมุดวัฒนธรรม)
ห้องภูมิรักษ์	(ห้องเอกสาร)
ห้องภูมิพลัง	(ห้องเตรียมอาหาร)
ห้องภูมิประชา	(ห้องประชุมเล็ก)
ห้องภูมิหทัย	(ห้องสำนักงาน)
ร้านปันกัน	(จำหน่ายของที่ได้รับบริจาค มาในราคาถูก)

ส่วนด้านซ้ายของหมู่บ้านไทย จะเป็นหอประชุมใหญ่ หอประชุมภูมิแผ่นดิน รับรองคนได้ ประมาณ 200 คน มีอัฒจันทร์เลื่อนเก็บได้ และติดแอร์ขนาด 70 ตัน

ด้านหน้าของหมู่บ้านไทย จะมีสระน้ำ มีศาลาเย็นสบาย ไว้สำหรับนั่งพักผ่อน และมีหลวงพ่อกุดน้อย ประดิษฐานอยู่ริมขอบสระด้านขวา

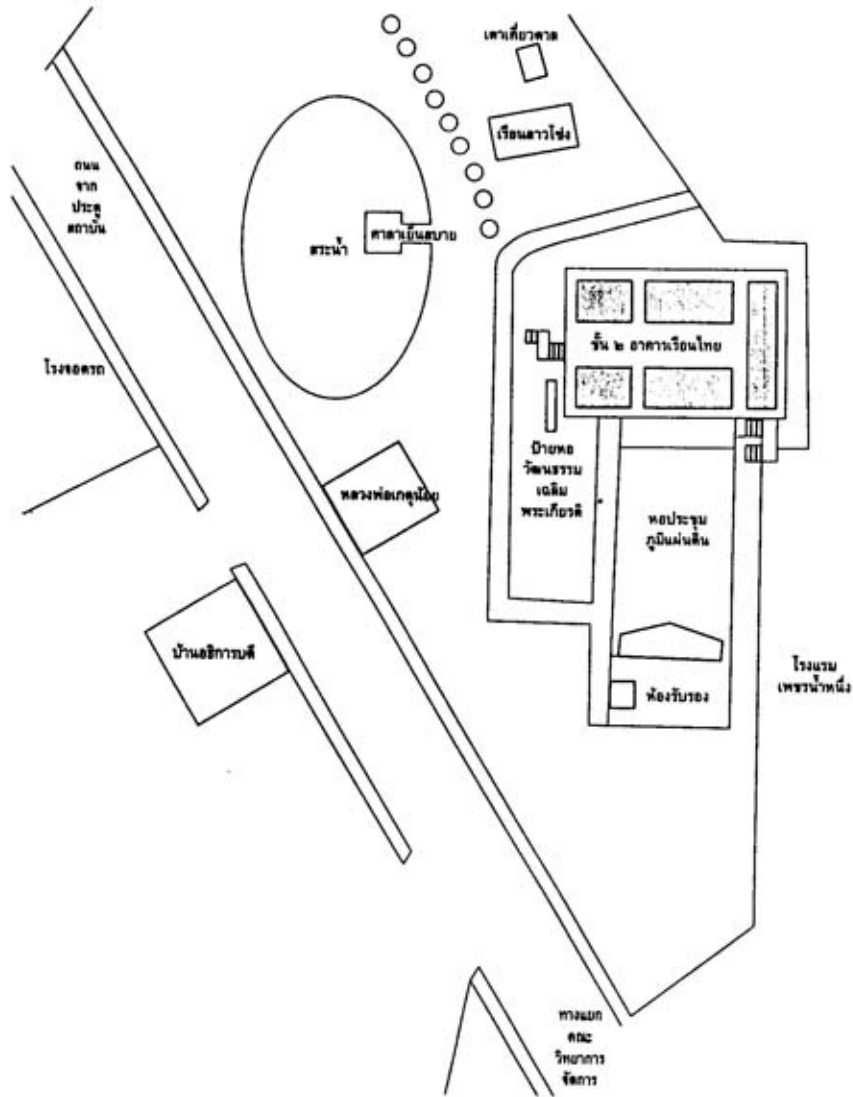
ด้านขวาของหมู่บ้านไทย จะมีเรือนซั้งหรือเรือนชาวไทดำและโรงเคี้ยวตาล

ส่วนป้ายปูนั้น “อาคารหอวัฒนธรรมเฉลิมพระเกียรติ” นั้นอยู่บริเวณระหว่างของอาคารเรือนไทยและหอประชุมภูมิแผ่นดิน



บ้านลาวซั้ง หรือ ชาวไททรงดำ สร้างจำลองจากบ้านจริง ๆ

แผนผังโดยรอบอาคารหอวัฒนธรรมเฉลิมพระเกียรติ



สุนันท์ อุดมเวช

บรรณานุกรม

- สำนักศิลปวัฒนธรรม สถาบันราชภัฏเพชรบุรี. แนะนำอาคารหอวัฒนธรรมเฉลิมพระเกียรติและศูนย์วัฒนธรรมจังหวัดเพชรบุรี. เพชรบุรี : เพชรการพิมพ์, 2543.
- อริชา ชื่นใจ. "อนุรักษ์ศิลปวัฒนธรรมท้องถิ่น อีกรูปแบบ "เพชรบุรี" ราชภัฏเพื่อชุมชน" เดลินิวส์. 21 ธันวาคม 2543.