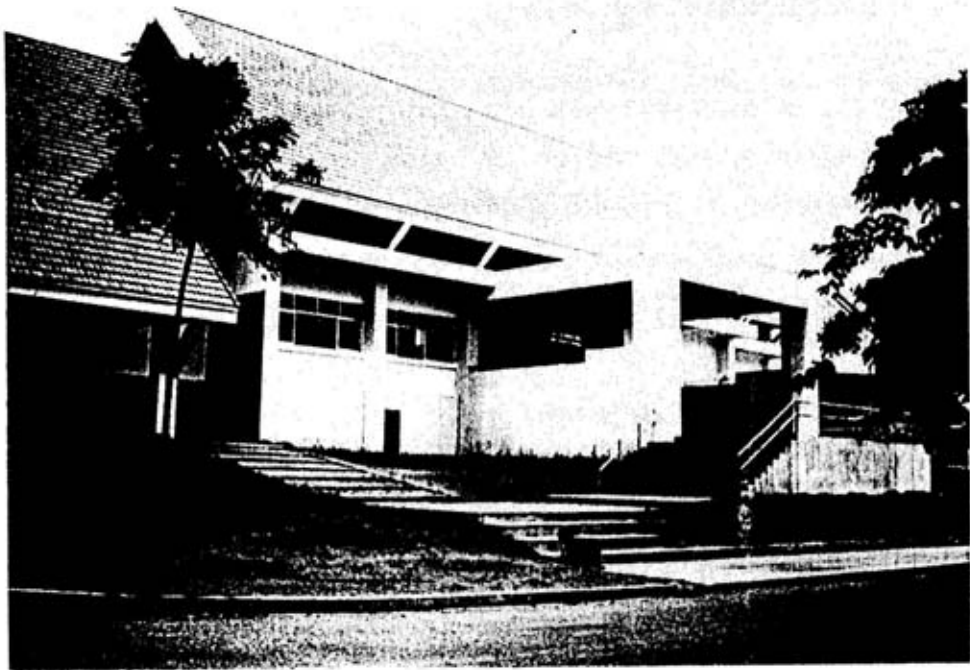


พิพิธภัณฑ์สถานแห่งชาติพาณิชย์นาวี จันทบุรี

พิพิธภัณฑ์สถานแห่งชาติพาณิชย์นาวี จันทบุรี (The National Maritime Museum Chanthaburi) เป็นพิพิธภัณฑ์เฉพาะทางแห่งหนึ่ง ซึ่งจัดแสดงเรื่องเกี่ยวกับการค้าขายทางเรือของไทย ข้อมูลที่นำมาจัดแสดงเป็นข้อมูลที่รวบรวมจากเรื่อง

ราวทางประวัติศาสตร์และข้อมูลที่ได้จากการที่กรมศิลปากรได้ดำเนินงานศึกษาค้นคว้าวิจัยทางโบราณคดีได้นำมาเป็นเวลานานกว่า 20 ปี ได้โบราณวัตถุจำนวนมากจากการสำรวจขุดค้นแหล่งโบราณคดีได้นำทั่วประเทศ



อาคารพิพิธภัณฑ์ฯ ตั้งอยู่ในค่ายเนินวง



นายเอิบเปรม วัชรางกูร (ในชุดประดาน้ำ)

บุคคลที่มีความสำคัญมากท่านหนึ่งซึ่งเป็นผู้บุกเบิกด้านโบราณคดีใต้น้ำของไทย คือ นายเอิบเปรม วัชรางกูร นักโบราณคดีใต้น้ำ กรมศิลปากร ปัจจุบัน (พ.ศ. 2544) เป็นหัวหน้าโบราณคดีใต้น้ำค่ายเนินวง และเป็นผู้อำนวยการพิพิธภัณฑ์สถานแห่งชาติพาณิชย์นาวีคนแรก



ค่ายเนินวง

ค่ายเนินวง

ค่ายเนินวง เป็นป้อมค่ายโบราณของทหารซึ่งสร้างขึ้นเพื่อรับศึกญวนที่จะมาทางทะเลเมื่อ พ.ศ. 2377 ในรัชสมัยพระบาทสมเด็จพระนั่งเกล้าเจ้าอยู่หัว ตั้งอยู่ริมถนนสายจันทบุรีท่าแฉลบ ห่างจากศาลากลางจังหวัดจันทบุรีประมาณ 4 กิโลเมตร

ความเป็นมา

กรมศิลปากร กระทรวงศึกษาธิการ เริ่มปฏิบัติงานเกี่ยวกับโบราณคดีได้น้ำมาตั้งแต่ พ.ศ. 2517 ตอนเริ่มแรกเป็นโครงการเฉพาะกิจศึกษาค้นคว้าแหล่งโบราณคดีได้น้ำที่เกาะคราม จังหวัดชลบุรี เป็นแห่งแรก ต่อมาได้รับการบรรจุเข้าเป็นโครงการในแผนพัฒนาเศรษฐกิจและสังคมแห่งชาติฉบับที่ 5 ศึกษาวิจัยหลักฐานข้อมูลที่ได้จากแหล่งโบราณคดีได้น้ำทั่วประเทศ พ.ศ. 2526 ตั้งสำนักงานถาวรขึ้นในบริเวณค่ายเนินวง อำเภอเมือง จังหวัดจันทบุรี ดำเนินการสำรวจ ขุดค้นแหล่งโบราณคดีได้น้ำทั่วประเทศทั้งฝั่งอ่าวไทยและฝั่งอันดามันรวมไปถึงแหล่งน้ำในแม่น้ำ ลำคลอง ห้วย หนอง บึง ด้วย

การสำรวจและขุดค้นแหล่งโบราณคดีแต่ละแห่งได้วัตถุโบราณจำนวนมากขึ้นเรื่อย ๆ จนถึง พ.ศ. 2537 มีโบราณวัตถุมากกว่า 20,000 ชิ้น กระทรวงศึกษาธิการจึงเสนอโครงการจัดตั้งพิพิธภัณฑสถานแห่งชาติพานิชย์นาวิ และได้รับอนุมัติจากรัฐบาล ในขณะนั้น สมเด็จพระพี่นางเธอเจ้าฟ้ากัลยาณิวัฒนากรมหลวงนราธิวาสราชนครินทร์ได้เสด็จไปทรงวางศิลาฤกษ์การก่อสร้างพิพิธภัณฑสถานแห่งชาติพานิชย์นาวิ เมื่อวันที่ 15 มิถุนายน พ.ศ. 2537 ใช้เวลาก่อสร้างประมาณ 5 ปีเศษ และใช้เวลาตกแต่งภายในอีกระยะหนึ่ง สามารถเปิดให้ประชาชนเข้าชมได้ในเดือนมิถุนายน พ.ศ. 2543 สมเด็จพระพี่นางฯ ได้เสด็จไปทำพิธีเปิดเป็นทางการ เมื่อวันที่ 9 มีนาคม 2544

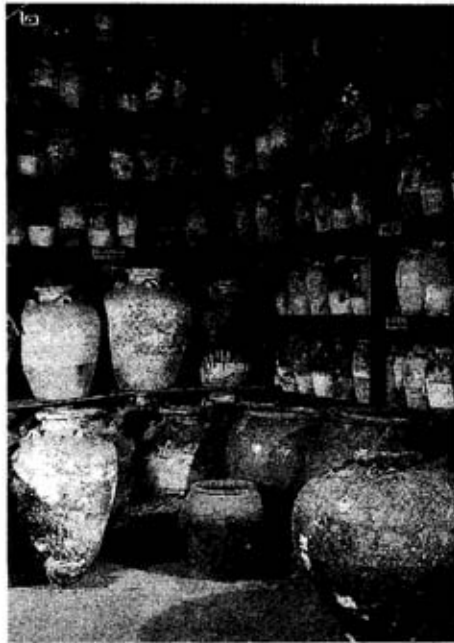
ความสำคัญของพิพิธภัณฑสถานแห่งชาติพานิชย์นาวิ

พิพิธภัณฑสถานแห่งชาตินี้เป็นแหล่งเก็บรวบรวมและจัดแสดงโบราณวัตถุแหล่งโบราณคดีได้น้ำจึงเป็นสถานที่ซึ่งมีความสำคัญมากเพราะโบราณวัตถุจากแหล่งโบราณวัตถุจากแหล่งโบราณคดีได้น้ำ

สามารถบอกให้ชาวโลกรู้ว่า การค้าขายทางเรือของ
ไทยในสมัยโบราณนั้น บรรพบุรุษของเราใช้เรือ
แบบไหนบรรทุกสินค้าอะไรบ้าง มีสินค้าจากที่ไหน
แหล่งวัตถุดิบของเราอยู่ที่ไหน เขตอุตสาหกรรม
ที่ผลิตสินค้าส่งออกมาตั้งแต่โบราณของเราอยู่
ที่ไหน เป็นต้น ประวัติศาสตร์ชาติไทยได้กล่าวถึง
สินค้าชนิดต่าง ๆ ที่กรุงศรีอยุธยาส่งออกขายต่าง
ประเทศ เช่น เขากวาง งาช้าง นอแรด รง กระวาน
ไม้หอม หนาม พริกไทย และอื่น ๆ แต่ยังมีใคร
เคยเห็นของจริงเลย เนื่องจากสินค้าเหล่านั้นล้วน
เป็นอินทรีย์วัตถุย่อยมเสื่อมสลายไปตามกาลเวลา
และสภาพภูมิอากาศแบบร้อนชื้นแถบเอเชีย สิ่งที่ยัง
คงเหลืออยู่เป็นหลักฐานทางโบราณคดีก็มีแต่เครื่อง
ถ้วยชามสังคโลก หม้อ ไห และอื่น ๆ ซึ่งไม่บุบสลาย

สินค้าเหล่านี้เท่าที่พบจากแหล่งโบราณคดีได้น้ำก็ยัง
บ่งบอกไม่ได้ว่าจะถูกนำไปขาย ณ ที่ใดบ้าง เพราะ
เรือมักประสบอุบัติเหตุจมลงสู่ใต้ทะเลเสียก่อนแต่ก็
มีสินค้าชนิดและประเภทเดียวกันนี้ที่พบอยู่ตามหมู่
เกาะในประเทศต่าง ๆ เช่น ญี่ปุ่น ฟิลิปปินส์ ศรีลังกา
อินโดนีเซีย แสดงว่าการค้าต่างประเทศของไทยนั้น
กว้างไกลมานานหลายศตวรรษแล้ว

นอกจากจะพบว่ามิโบราณวัตถุที่เป็นสินค้าแล้ว
ในซากเรือสำเภาโบราณ ณ แหล่งโบราณคดีได้น้ำ
ยังพบเครื่องมือเครื่องใช้ของลูกเรือซึ่งบ่งบอกถึงวิถี
ชีวิตชาวเรือได้อีกด้วย เช่น ของใช้ในชีวิตประจำวัน
จำพวก กระบอก หวี กุญแจ ช้อน ตะเกียบ เครื่องดนตรี
และเครื่องมือเกี่ยวกับการค้า ได้แก่ ตาชั่ง ไม้วัดผ้า
ลูกคิด เป็นต้น



โบราณวัตถุที่ได้จากกรณีเรือออสเตรเลียนไทด์ลักลอบงมในบริเวณทางใต้เกาะจวง อำเภอสัตหีบ จังหวัด
ชลบุรี กองเรือยุทธการกองทัพเรือจับได้ เมื่อ 5 กุมภาพันธ์ 2535



โบราณวัตถุจากเตาแม่ น้ำน้อยในสมัยอยุธยา (หลังจากการจัดการทางโบราณคดีที่เหมาะสมแล้ว)



เครื่องถ้วยจีนซึ่งพบได้ซากเรือโบราณ บริเวณบางกะไชยจันทบุรี หลังจากจมอยู่ใต้น้ำมานานนับร้อยปี



โบราณวัตถุที่ดำน้ำมาได้จะมีเหรียญและหอยนางรมเกาะติดอยู่โบราณวัตถุเหล่านี้จะต้องผ่านการจัดการทางโบราณคดีที่เหมาะสมก่อนที่จะนำไปจัดแสดงในพิพิธภัณฑ์

ภายในอาคารพิพิธภัณฑ์ ๙

อาคารพิพิธภัณฑ์สถานแห่งชาติพณิชยนาวิ เป็นอาคารแฝดสองชั้นประกอบด้วยห้องนิทรรศการ และห้องต่าง ๆ หลายห้องดังต่อไปนี้

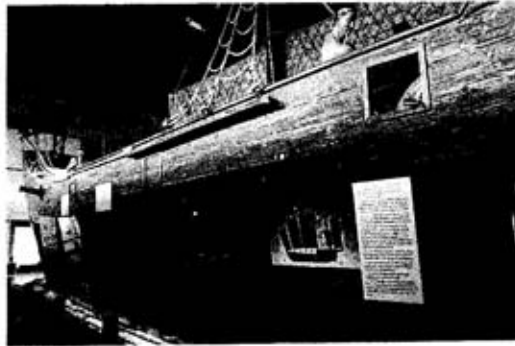
1. ห้องโถงต้อนรับ ห้องนี้มีที่รับฝากของ และหีบห่อต่าง ๆ ซึ่งไม่อนุญาตให้ผู้เข้าชมนำติดตัว เข้าไปในพิพิธภัณฑ์ และมีที่ทำงานของเจ้าหน้าที่ที่เกี่ยวข้อง ในห้องนี้ผู้เข้าชมจะได้พบกับ

1.1 บรรยากาศทั่วไปของจันทบุรีที่มี ของดินนาชนิด

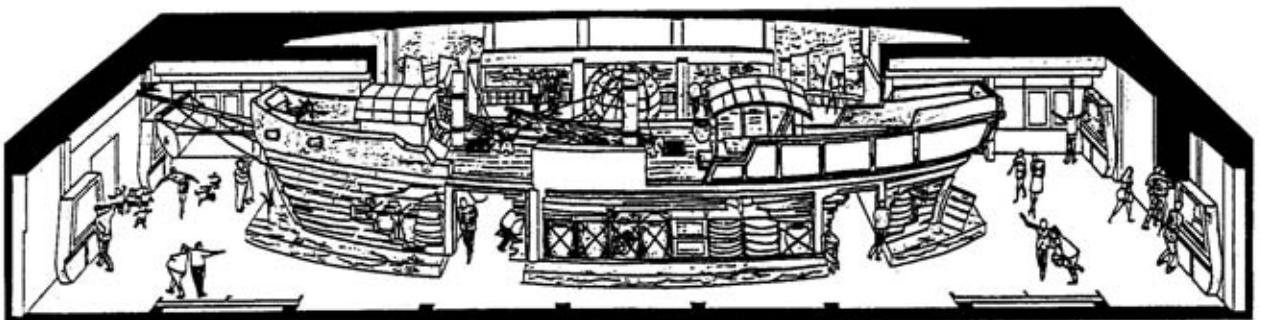
1.2 ป้ายนิทรรศการแนะนำความเป็นมา ของพิพิธภัณฑ์และแนะนำว่าแต่ละห้องของ พิพิธภัณฑ์จัดแสดงเรื่องอะไรบ้าง เป็นการปูพื้นให้ แก่ผู้เข้าชมก่อนที่จะเข้าสู่รายละเอียดในห้องต่อไป

2. ห้องเรือและสินค้า (ขึ้นบันไดไปชั้นสอง) เป็นเรื่องของเรือสินค้า เส้นทางเดินเรือและสินค้า

2.1 เรือสำเภาจำลองขนาดเท่าของจริง จอดอยู่กลางห้องแสดงการบรรทุกสินค้าในระวางได้ ท้องเรือ แสดงห้องต่าง ๆ ในเรือ ห้องลูกเรือ ห้อง ใต้ก๋ง (ผู้บังคับการเรือ)



เรือสำเภาจำลองนี้ พิพิธภัณฑ์ฯตั้งชื่อว่า “บรรพนาวิน”



ภาพร่างเรือสำเภาไทยโบราณ

2.2 ที่ผนังห้องแสดงเนื้อหาเกี่ยวกับโบราณวัตถุที่ได้จากใต้ทะเล นับตั้งแต่การค้นพบว่าค้นพบอะไรบ้าง พบอยู่ในสภาพใด มีภาพเหตุการณ์เมื่อเรือสำเภาล่ม สินค้าที่พบในซากเรือโบราณแต่ละลำบ่งบอกถึงอายุของโบราณวัตถุและความเจริญของการค้าทางเรือของไทยในสมัยโบราณ

2.3 ห้องแสดงของมีค่า ห้องนี้เป็นส่วนสำคัญของห้องเรือและสินค้า แบ่งเป็นห้องเล็กซ่อนอยู่ในห้องใหญ่ เป็นห้องนิทรรศการโบราณวัตถุทุกชิ้นที่เป็นของมีค่า เช่น **จี้ทองคำฝังพลอยแดง** ซึ่งพบอยู่ในไหเคลือบที่ได้จากซากเรือโบราณเกาะคราม และ**กำไลข้อมือทองคำประดับพลอย 2 วง** ซึ่งพบจากซากเรือโบราณ เกาะรางเกวียน อำเภอสัตหีบ จังหวัดชลบุรี

2.4 เส้นทางการค้า มีลูกโลกโครงโลหะขนาดใหญ่เส้นผ่านศูนย์กลางกว่า 2 เมตร แสดงแผนที่โลกและเมืองท่าโบราณที่สำคัญตามชายฝั่งทะเล

2.5 เครื่องคอมพิวเตอร์แบบมัลติมีเดีย 2 เครื่อง สำหรับให้ผู้เข้าชมเลือกชมโปรแกรมสารคดีประกอบเสียงและตอบคำถามที่ผู้เข้าชมสนใจได้

3. **ชั้นลอย** (เดินลงบันไดมาชั้นล่าง) ระหว่างชั้นบนกับชั้นล่างมีชั้นลอย แสดงเกี่ยวกับเทคนิคโบราณคดีใต้น้ำ ให้ความรู้เรื่องโบราณคดีใต้น้ำ เครื่องมือและอุปกรณ์ที่จำเป็นจะต้องใช้ เช่น เครื่องช่วยหายใจแบบต่างๆ เมื่อต้องทำงานใต้น้ำ เครื่องมือขุดค้นซากเรือ เป็นต้น

4. **ระเบียงชั้นลอย** ระหว่างเดินลงไปชั้นล่างจะต้องเดินผ่านระเบียงชั้นลอยที่ตกแต่งไว้เหมือนกับวามองผ่านออกไปจากเรือลำหนึ่งจะเห็นเรือปฏิบัติการโบราณคดีใต้น้ำจอดทอดสมออยู่ไม่ไกล กำลังมีการปฏิบัติงานของนักโบราณคดีใต้น้ำอยู่กับซากเรือโบราณลำหนึ่ง

5. **ชั้นล่าง** เป็นเสมือนการลงไปอยู่ใต้ท้องทะเล มีแสงไฟสลัวๆ จะเห็นหุ่นจำลองเท่าตัวจริง

เกี่ยวกับการทำงานของนักโบราณคดีใต้น้ำ เป็นการจำลองภาพการทำงานที่เป็นจริงทำให้เกิดความรู้สึกเหมือนกับว่าผู้เข้าชมได้เข้าไปมีส่วนร่วมในการปฏิบัติงานด้วย

6. **คลังเก็บโบราณวัตถุ** ในพิพิธภัณฑ์ทั่วไปห้องนี้จะเป็นห้องปิดไม่ให้บุคคลภายนอกได้เห็น แต่ที่นี่จะมีบางส่วนเปิดเป็นช่องกระจกให้ผู้เข้าชมมองเข้าไปภายในได้

7. **ห้องโถงใหญ่** จัดแสดงเรื่องเรือในประเทศไทย มีเรือจำลองย่อส่วนหลายชนิดและหลายขนาดจำนวนประมาณ 40 ลำ เช่น เรือเปิด เรือสำเภา เรืออีโปง เรือมาด เรือชะล่า เรือฉลอม เรือสำปั้น เรือผีหลอก เรือรบและเรือสำคัญในกระบวนเรือพระราชพิธีพยุหยาตราชลมารค เป็นต้น

8. **ห้องของดีเมืองจันทบุรี** แยกออกไปอยู่ตรงข้ามกับประตูใหญ่ทางเข้าพิพิธภัณฑ์ ส่วนนี้แบ่งเป็น 3 ห้องย่อย

8.1 เรื่องของเมืองจันทบุรีในทุกแง่มุมทั้งด้านโบราณวัตถุ โบราณสถานประวัติศาสตร์ แหล่งมรดกธรรมชาติ มรดกทางวัฒนธรรม การทำเหมืองพลอย การทำสวนผลไม้และอื่น ๆ

8.2 เรื่องของชนพื้นเมืองดั้งเดิมของจันทบุรี คือ **ชาวชอง** ซึ่งนักมานุษยวิทยาเชื่อว่าเป็นกลุ่มแรกที่อาศัยอยู่แถบระยอง จันทบุรี ตราด แต่อยู่ที่จันทบุรีมากที่สุด ของมีลักษณะวัฒนธรรมความเป็นอยู่และภาษาพูดเป็นของตนเอง

8.3 ห้องสมเด็จพระเจ้าตากสินมหาราช (หรือ ห้องบุคคลสำคัญ) แสดงถึงพระราชประวัติและวีรกรรมของพระองค์ท่าน แสดงเส้นทางเดินทัพเมื่อคราวมารวมพลที่จันทบุรี เป็นต้น

นอกจากนั้นพิพิธภัณฑ์สถานแห่งชาติพณิชยนาวิ ยังมีห้องประชุมจุคนได้ประมาณ 200 คน ห้องสมุดอยู่ในระยะรวบรวมหนังสือและเอกสารต่างๆ และสำนักงานธุรการ

ประโยชน์ทางการศึกษา

ประโยชน์ของพิพิธภัณฑ์สถานแห่งชาติ ภาณิชนาวิ มีมากมายดังกล่าวไว้ในเรื่องของ ความสำคัญของพิพิธภัณฑ์แห่งนี้ ในที่นี้ขอกล่าว เฉพาะประโยชน์ที่ได้ในด้านการศึกษา

1. ประโยชน์เกี่ยวกับการศึกษาโบราณคดีได้ น้ำ และเทคนิควิธีของโบราณคดีได้น้ำ

2. ประโยชน์เกี่ยวกับการศึกษาเรื่องภาณิชนาวิของไทยในสมัยโบราณ เช่น สมัยอยุธยา และ สมัยรัตนโกสินทร์ตอนต้น

3. ประโยชน์ทางด้านการศึกษาทั่วไป พิพิธภัณฑ์สถานแห่งชาติภาณิชนาวิเป็นแหล่งการเรียนรู้ตลอดชีวิตอย่างหนึ่งตามมาตรา 25 แห่งพระราชบัญญัติการศึกษาแห่งชาติ พุทธศักราช 2542

คุณเอิบเปรม วัชรางกูร กล่าวไว้ในสารคดีเรื่อง “พิพิธภัณฑ์สถานแห่งชาติภาณิชนาวิจันทบุรี” ตอนหนึ่งว่า “การเก็บรวบรวม อนุรักษ์ ศึกษา จัดแสดง

และให้บริการความรู้ความเข้าใจในโบราณวัตถุจาก ได้ทะเล ในการจัดตั้งพิพิธภัณฑ์สถานแห่งชาติแห่งนี้ จะเป็นส่วนหนึ่งของการดำเนินงานเผยแพร่ความรู้ ความเข้าใจในคุณค่าของโบราณวัตถุจากได้ทะเล เป็นการทำความเข้าใจให้ประชาชนได้เห็นคุณค่าอัน เป็นแนวทางที่ดีที่สุดในการสงวนรักษามรดกทาง วัฒนธรรมของชาติ นอกเหนือไปจากการดำเนินการ ตามกฎหมายเพื่อหยุดยั้งการบุกรุกทำลายของกลุ่มนัก ล่าสมบัติที่ลักลอบดำค้นหาโบราณวัตถุจากได้ทะเล อยู่เสมอ”

การเข้าชมพิพิธภัณฑ์สถานแห่งชาติ ภาณิชนาวิ

พิพิธภัณฑ์สถานแห่งชาติภาณิชนาวิเปิดให้ บุคคลทั่วไปเข้าชมตั้งแต่เวลา 9.00-16.00 น. ทุกวัน ยกเว้น จันทร์ อังคาร และวันนักขัตฤกษ์ ค่าเข้าชม คนละ 10 บาท

วรวีทย์ วตินสรากร

บรรณานุกรม

กรมศิลปากร. **ค่ายเนินวง**. แผ่นพับประชาสัมพันธ์กลุ่มงานโบราณคดีได้น้ำ ม.ป.ป.

_____. **พิพิธภัณฑ์สถานภาณิชนาวิ จันทบุรี**. แผ่นพับประชาสัมพันธ์พิพิธภัณฑ์ ฯ ม.ป.ป.

กองบรรณาธิการ. “ตามล่าหาสมบัติ เปิดลายทางชุมทรัพย์ได้สมุทร.” **ศิลปวัฒนธรรม**. 18 (5) ; มีนาคม 2540.

การท่องเที่ยวแห่งประเทศไทย. **คู่มือท่องเที่ยวฉบับเยาวชน รับผิดชอบ**. อภินันทนาการจากอนุสาร อ.ส.ท. 41 (3) ; ตุลาคม 2543.

รายการจดหมายเหตุกรุงศรี. **พิพิธภัณฑ์สถานแห่งชาติภาณิชนาวิ** รายการโทรทัศน์กองทัพบกช่อง 7 วันที่ 16 มิถุนายน 2543.

สมพงษ์ เขาหนองบัว. “มิติใหม่ของการท่องเที่ยวเมืองจันทน์ โบราณคดีได้น้ำมรดกโลกที่ทรงคุณค่า.” **เดลินิวส์** ประจำวันพุธที่ 16 พฤษภาคม 2543.

สายสุนีย์ สิงห์ทัศน์. “บรรพนาวิ” **อนุสาร อสท.** 41(11) ; มิถุนายน 2544.

เอิบเปรม วัชรางกูร. **ประวัติศาสตร์การภาณิชนาวิไทย**. กรมศิลปากรจัดพิมพ์เนื่องในวโรกาสสมเด็จพระพี่นางเธอเจ้าฟ้ากัลยาณิวัฒนา กรมหลวงนราธิวาสราชนครินทร์ เสด็จเปิดพิพิธภัณฑ์สถานแห่งชาติภาณิชนาวิ จังหวัดจันทบุรี วันที่ 9 มกราคม พ.ศ. 2544.

_____. “พิพิธภัณฑ์สถานแห่งชาติภาณิชนาวิ จันทบุรี.” **อนุสาร อ.ส.ท.** 39(10) ; พฤษภาคม 2542.