

## แผนการให้บริการช่วยเหลือเฉพาะครอบครัว

### ความหมาย

แผนการให้บริการช่วยเหลือเฉพาะครอบครัว (Individualized Family Service Plan [IFSP]) หมายถึง แผนที่จัดทำขึ้นเป็นลายลักษณ์อักษร ซึ่งจะมีการประชุมร่วมกันระหว่างครอบครัวของเด็กที่มีความต้องการพิเศษและผู้เชี่ยวชาญด้านต่าง ๆ เพื่อวางแผนในการพัฒนาเด็กที่มีความต้องการพิเศษโดยครอบครัว แผนการให้บริการช่วยเหลือเฉพาะครอบครัวนี้ใช้สำหรับเด็กตั้งแต่วัยทารกจนถึงอายุ 3 ปี

### ความเป็นมา

กฎหมายการจัดการศึกษาสำหรับคนพิการ (Individuals with Disabilities Education Improvement Act: IDEA) ฉบับปรับปรุงปีค.ศ. 2004 เป็นกฎหมายที่ส่งผลให้เกิดการเปลี่ยนแปลงอย่างมาก และเป็นกฎหมายที่มีความสำคัญอย่างยิ่งสำหรับคนพิการทุกคน โดยเฉพาะ Part C ที่มีประเด็นของการพัฒนาด้านการศึกษาสำหรับเด็กพิการที่กำหนดให้รัฐบาลกลางของประเทศสหรัฐอเมริกาจะต้องจัดบริการการช่วยเหลือในระยะแรกเริ่มให้แก่เด็กทารกและเด็กปฐมวัยที่มีความต้องการพิเศษ (ตั้งแต่แรกเกิดถึง 3 ปี) และครอบครัวของเด็กที่มีความต้องการพิเศษ ซึ่งกฎหมายดังกล่าวมุ่งเน้นการค้นหาทารกและเด็กเล็กที่มีความบกพร่องคุณภาพหรือความสำเร็จของการให้บริการในระยะแรกเริ่ม การส่งต่อเด็กและครอบครัวเพื่อรับบริการในโปรแกรมอื่น ๆ ที่เหมาะสม โดยการกำหนด

ให้แต่ละรัฐจัดบริการช่วยเหลือในระยะแรกเริ่มสำหรับเด็กที่มีความต้องการพิเศษที่มีอายุ 3 ปีขึ้นไป ปัจจุบันมีการเปลี่ยนแปลงสาระใน Part C ในส่วนที่มีความจำเป็นเพื่อให้หน่วยงานสามารถปฏิบัติได้อย่างเหมาะสมและมีประสิทธิภาพภายใต้บทบัญญัติของกฎหมาย รวมทั้งการให้ความช่วยเหลือหน่วยงานของรัฐในการจัดโปรแกรมการให้บริการช่วยเหลือในระยะแรกเริ่มและสนับสนุนการดำเนินงานเพื่อตอบสนองความต้องการตามที่กฎหมายกำหนด นอกจากนี้กฎหมายการจัดการศึกษาสำหรับคนพิการ (IDEA) ยังกำหนดให้มีการจัดทำแผนการให้บริการช่วยเหลือเฉพาะครอบครัว (IFSP) สำหรับเด็กทารก เด็กปฐมวัย และครอบครัว ซึ่งจัดทำโดยทีมสหวิชาชีพ อาทิ นักกายภาพบำบัด นักกิจกรรมบำบัด นักแก้ไขการพูด เป็นต้น รวมทั้งนักการศึกษาพิเศษ หรือ ครูปกติ หรือบุคคลที่เกี่ยวข้องกับการให้บริการ ผู้ปกครองหรือสมาชิกในครอบครัวของเด็ก แผนการให้บริการช่วยเหลือเฉพาะครอบครัวนี้จะจัดทำเพื่อพัฒนาเด็กเป็นรายบุคคล การออกแบบแผนการให้บริการช่วยเหลือเฉพาะครอบครัวจะต้องมีการติดตามความก้าวหน้าและผลของการช่วยเหลืออีกด้วย

สำหรับประเทศไทยจากแผนพัฒนาคุณภาพชีวิตคนพิการ พระราชบัญญัติการศึกษาแห่งชาติที่ให้ความสำคัญกับการพัฒนาคนพิการ โดยเฉพาะพระราชบัญญัติการจัดการศึกษาสำหรับคนพิการ พ.ศ. 2551 ที่กำหนดบทบัญญัติให้คนพิการมีสิทธิได้รับการศึกษาโดยไม่เสียค่าใช้จ่าย

จ่ายตั้งแต่แรกเกิด หรือพบความพิการจนตลอดชีวิต พร้อมทั้งได้รับเทคโนโลยี สิ่งอำนวยความสะดวก สื่อ บริการและความช่วยเหลือต่างๆ ทางการศึกษา สามารถเลือกบริการทางการศึกษา สถานศึกษา ระบบและรูปแบบการศึกษา โดยคำนึงถึงความสามารถ ความสนใจ ความถนัดและความต้องการจำเป็นพิเศษของบุคคลนั้น ซึ่งสำนักบริหารงานการศึกษาพิเศษ ได้ตระหนักถึงความสำคัญของการพัฒนาคุณภาพชีวิตของคนพิการดังกล่าว จึงมอบให้ศูนย์การศึกษาพิเศษดำเนินงาน การให้บริการช่วยเหลือระยะแรกเริ่มแก่เด็กพิการโดยจัดทำแผนการจัดการศึกษาเฉพาะบุคคลเป็นเครื่องมือในการดำเนินงาน ตามประกาศกระทรวงศึกษาธิการ เรื่อง หลักเกณฑ์และวิธีการจัดทำแผนการจัดการศึกษาเฉพาะบุคคล ระดับการศึกษาขั้นพื้นฐาน พ.ศ. 2552 จากการทำเนิงานดังกล่าวพบว่าความร่วมมือของครอบครัวเป็นเรื่องสำคัญในการให้บริการช่วยเหลือระยะแรกเริ่ม (สำนักงานบริหารการศึกษาพิเศษ. 2556)

### **หลักการสำคัญของแผนการให้บริการช่วยเหลือเฉพาะครอบครัว**

แผนการให้บริการช่วยเหลือเฉพาะครอบครัวมุ่งเน้นการให้บริการแก่เด็กและครอบครัว โดยการทำงานร่วมกันระหว่างพ่อแม่ผู้ปกครองกับผู้เชี่ยวชาญด้านต่างๆ (สมพร หวานเสรีจ. 2557. ออนไลน์) ซึ่งมีหลักการสำคัญดังนี้

1. ตระหนักว่าครอบครัวเป็นรากฐานที่สำคัญของชีวิต

2. สนับสนุนการประสานความร่วมมือระหว่างครอบครัวและบุคลากรที่เกี่ยวข้อง

3. รู้และเข้าใจเกี่ยวกับศาสนา วัฒนธรรม และฐานะเศรษฐกิจของครอบครัว

4. ตระหนักถึงจุดแข็งและความแตกต่างของวิถีชีวิตของแต่ละครอบครัว

5. มุ่งเน้นให้ครอบครัวได้แลกเปลี่ยนข้อมูลต่าง ๆ เพื่อช่วยในการตัดสินใจวางแผนการช่วยเหลือ

6. ตระหนักถึงความสำคัญของการพัฒนาการของเด็กและความต้องการจำเป็นของครอบครัว

7. จัดหาบริการต่างๆ ให้กับครอบครัวอย่างต่อเนื่อง

8. จัดหาบุคลากรที่เกี่ยวข้องเพื่อทำการประเมิน แนะนำ และให้บริการอย่างมีคุณภาพ

9. จัดให้มีบริการสนับสนุนและบรรเทาความเครียด ด้านอารมณ์ การเงิน การศึกษา การรักษาพยาบาลแก่ครอบครัว

10. สนับสนุนการสร้างเครือข่ายของผู้ปกครอง

11. เคารพสิทธิของครอบครัวในการเลือกบริการ

12. จัดทำแผนการช่วยเหลือตามลำดับและตรงตามความต้องการของครอบครัว

13. มีความยืดหยุ่น เหมาะสมกับสภาพแวดล้อมและเป็นประโยชน์ต่อเด็ก

### ความแตกต่างระหว่างแผนการให้บริการช่วยเหลือเฉพาะครอบครัว (IFSP) กับแผนการจัดการศึกษาเฉพาะบุคคล (IEP)

ความแตกต่างที่สำคัญระหว่างแผนการให้บริการช่วยเหลือเฉพาะครอบครัว กับแผนการจัดการศึกษาเฉพาะบุคคล คือ แผนการให้บริการช่วยเหลือเฉพาะครอบครัว มุ่งเน้นที่เด็กและครอบครัวและบริการครอบครัวที่ต้องการความช่วยเหลือเพื่อการส่งเสริมและพัฒนาเด็ก แต่แผนการจัดการศึกษาเฉพาะบุคคล มุ่งเน้นไปที่ความต้องการในด้านการจัดการศึกษาของเด็ก

แผนการจัดการศึกษาเฉพาะบุคคล เป็นเอกสารที่เกี่ยวข้องกับการศึกษาสำหรับเด็กที่มีอายุตั้งแต่ 3-21 ปี โดยจะมุ่งเน้นการศึกษาพิเศษและบริการที่เกี่ยวข้องในโรงเรียน แต่แผนการให้บริการช่วยเหลือเฉพาะครอบครัว ใช้สำหรับเด็กตั้งแต่วัยทารกจนถึงอายุ 3 ปี ซึ่งจะเกี่ยวข้องกับครอบครัวอย่างมาก และอาจรวมถึงผู้เชี่ยวชาญจากหลายสาขาวิชาในการวางแผนสำหรับเด็ก แผนการให้บริการช่วยเหลือเฉพาะครอบครัว จะขึ้นอยู่กับประเมินเชิงลึกเกี่ยวกับความต้องการของเด็กและความต้องการของครอบครัว ซึ่งมีข้อมูลดังนี้

1. ข้อมูลเกี่ยวกับพัฒนาการของเด็กในทุกด้าน
2. ผลที่เกิดขึ้นกับเด็กและครอบครัว
3. บริการที่เด็กและครอบครัวจะได้รับเพื่อการพัฒนาเด็ก

บริการที่ระบุไว้ในแผนการให้บริการช่วยเหลือเฉพาะครอบครัว (IFSP) โดยทั่วไปจะจัดให้ไว้ที่บ้านของเด็ก ซึ่งกฎหมายการศึกษาสำหรับคนพิการ (IDEA) ของประเทศสหรัฐอเมริกา ระบุเรื่องบริการที่จัดให้กับเด็กนั้นจะเน้นให้จัดใน "สภาพแวดล้อมที่เป็นธรรมชาติ" อาจรวมถึงสภาพแวดล้อมในการดูแลเด็ก การเตรียมความพร้อมก่อนวัยเรียน หรือสภาพแวดล้อมในชุมชน (Lori Luna. 2014. Online)

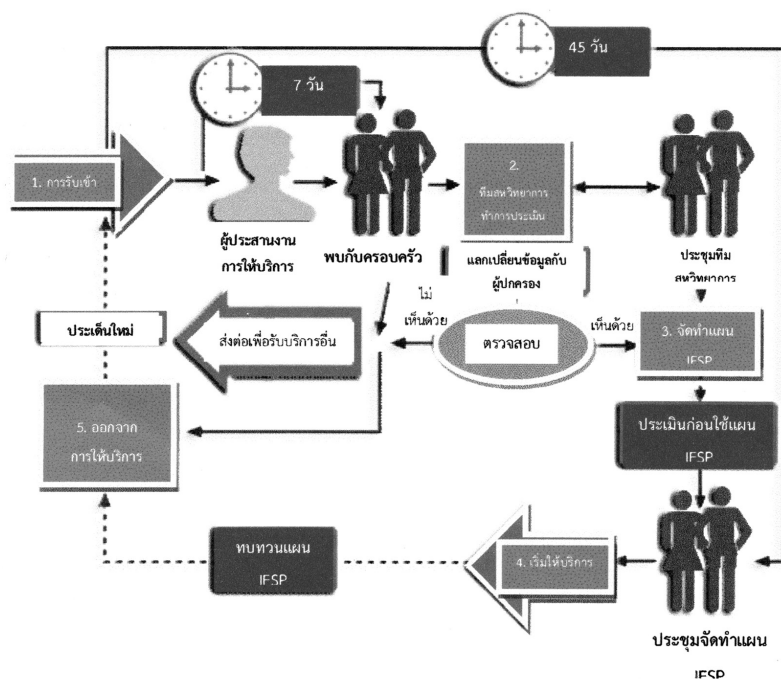
แผนการให้บริการช่วยเหลือเฉพาะครอบครัว เป็นเอกสารที่จัดทำขึ้นมาเป็นลายลักษณ์อักษร มีกระบวนการในการกำหนดการให้บริการกับเด็กที่มีพัฒนาการล่าช้าหรือเด็กที่มีความต้องการพิเศษ กระบวนการนี้จะเปิดโอกาสในการแบ่งปันประสบการณ์ระหว่างครอบครัวและบุคคลในครอบครัว เพื่อให้ครอบครัวสามารถเลือกเกี่ยวกับบริการการให้ความช่วยเหลือที่ต้องการสำหรับเด็กและครอบครัว ซึ่งผู้ประสานงานการให้บริการจะได้รับมอบหมายในการให้ความช่วยเหลือครอบครัวของเด็กด้วยกระบวนการจัดทำแผนการให้บริการช่วยเหลือเฉพาะครอบครัว โดยการประสานงานเพื่อจัดประชุมวางแผนในการจัดทำแผนการให้บริการกับผู้เชี่ยวชาญ และคนอื่น ๆ ในครอบครัวที่ต้องการเข้าร่วมประชุมวัตถุประสงค์หลักของการประชุมคือ การให้ข้อมูลกับครอบครัวและพูดคุยเกี่ยวกับความกังวลของสมาชิกในครอบครัว ซึ่งการประชุมวางแผนจะต้องกำหนดบทบาทและความรับผิดชอบของแต่ละบุคคลและหน่วยงาน

**กระบวนการจัดทำแผนการให้บริการช่วยเหลือเฉพาะครอบครัว**

แผนการให้บริการช่วยเหลือเฉพาะครอบครัว เป็นแผนที่จัดทำขึ้นเพื่อมุ่งเน้นการช่วยเหลือเด็กและครอบครัวเกี่ยวกับการให้บริการช่วยเหลือระยะแรกเริ่ม ซึ่งบุคคลที่มีส่วนร่วมในกระบวนการจัดทำแผนการให้บริการช่วยเหลือเฉพาะครอบครัว ได้แก่ พ่อแม่ ผู้ปกครอง สมาชิกคนอื่น ๆ ในครอบครัวในกรณีที่พ่อแม่ระบุความต้องการ หรือผู้ที่มีส่วนเกี่ยวข้องในการดูแลเด็ก ผู้ประสานงานการให้บริการ ผู้ประเมิน บุคลากรที่เกี่ยวข้อง เช่น นักจิตวิทยาพัฒนาการ นักแก้ไขการพูด นักกายภาพบำบัด และนักบำบัดอื่น ๆ เป็นต้น

เนื้อหาหรือรายละเอียดของแผนการให้บริการช่วยเหลือเฉพาะครอบครัวมีประเด็นต่าง ๆ (Bruder, 2000) ดังนี้

1. ข้อมูลเกี่ยวกับพัฒนาการของเด็ก ซึ่งได้จากการประเมินพัฒนาการ ได้แก่
  - 1.1 ด้านการรับรู้
  - 1.2 ด้านการพูด ภาษา และการสื่อสาร
  - 1.3 ด้านพัฒนาการทางร่างกาย ทั้งกล้ามเนื้อใหญ่ กล้ามเนื้อเล็ก การเห็น และการได้ยิน
  - 1.4 ด้านอารมณ์ สังคม
  - 1.5 ด้านพฤติกรรม และการช่วยเหลือตนเอง
2. ข้อมูลเกี่ยวกับความสัมพันธ์ในครอบครัว ความต้องการ สิทธิต่าง ๆ และสิ่งที่ครอบครัวมีอยู่ ซึ่งข้อมูลเหล่านี้จะถูกบันทึกจากกระบวนการประเมิน
3. ผลที่คาดว่าเด็กและครอบครัวจะได้รับ หรือเป้าหมายและเกณฑ์การประเมิน
4. บริการที่จัดให้สำหรับเด็กเป็นรายบุคคล รวมทั้งการกำหนดระยะเวลา วิธีการ



**ภาพประกอบ 1** แสดงกระบวนการให้บริการช่วยเหลือเฉพาะครอบครัว

5. การจัดสภาพแวดล้อม
6. วันที่เริ่มได้รับบริการ และวันสิ้นสุดการได้รับบริการ
7. รายชื่อผู้ให้บริการหรือผู้ประสานงาน
8. ขั้นตอนการส่งต่อในการรับบริการด้านการศึกษาพิเศษ

### **กระบวนการจัดทำแผนการให้บริการช่วยเหลือเฉพาะครอบครัว**

ประเทศสหรัฐอเมริกาให้ความสำคัญกับการจัดให้บริการทางการศึกษาพิเศษ โดยการกำหนดไว้ในกฎหมาย โดยเฉพาะเรื่องของการจัดทำแผนการให้บริการช่วยเหลือเฉพาะครอบครัว (IFSP) ซึ่งมีกระบวนการในการให้บริการ (IFSPweb. 2014. Online, สมพร หวานเสรีจ. 2557. ออนไลน์) ดังนี้

กระบวนการให้การช่วยเหลือเฉพาะครอบครัวมีทั้งหมด 5 ขั้นตอน ได้แก่ การรับเข้า การประเมินโดยทีมสหวิชาชีพ การจัดทำแผนการให้บริการช่วยเหลือเฉพาะครอบครัว เริ่มให้บริการ และออกจากการให้บริการ ซึ่งในแต่ละขั้นมีรายละเอียดดังต่อไปนี้

**ขั้นที่ 1 การรับเข้า** กระบวนการให้บริการเริ่มจากผู้ประสานงานการให้บริการจะดำเนินการติดต่อกับครอบครัวของเด็กที่มีความต้องการพิเศษเพื่อรับเข้าสู่การให้บริการ ในขั้นนี้จะใช้ระยะเวลา 7 วันหรือ 1 สัปดาห์

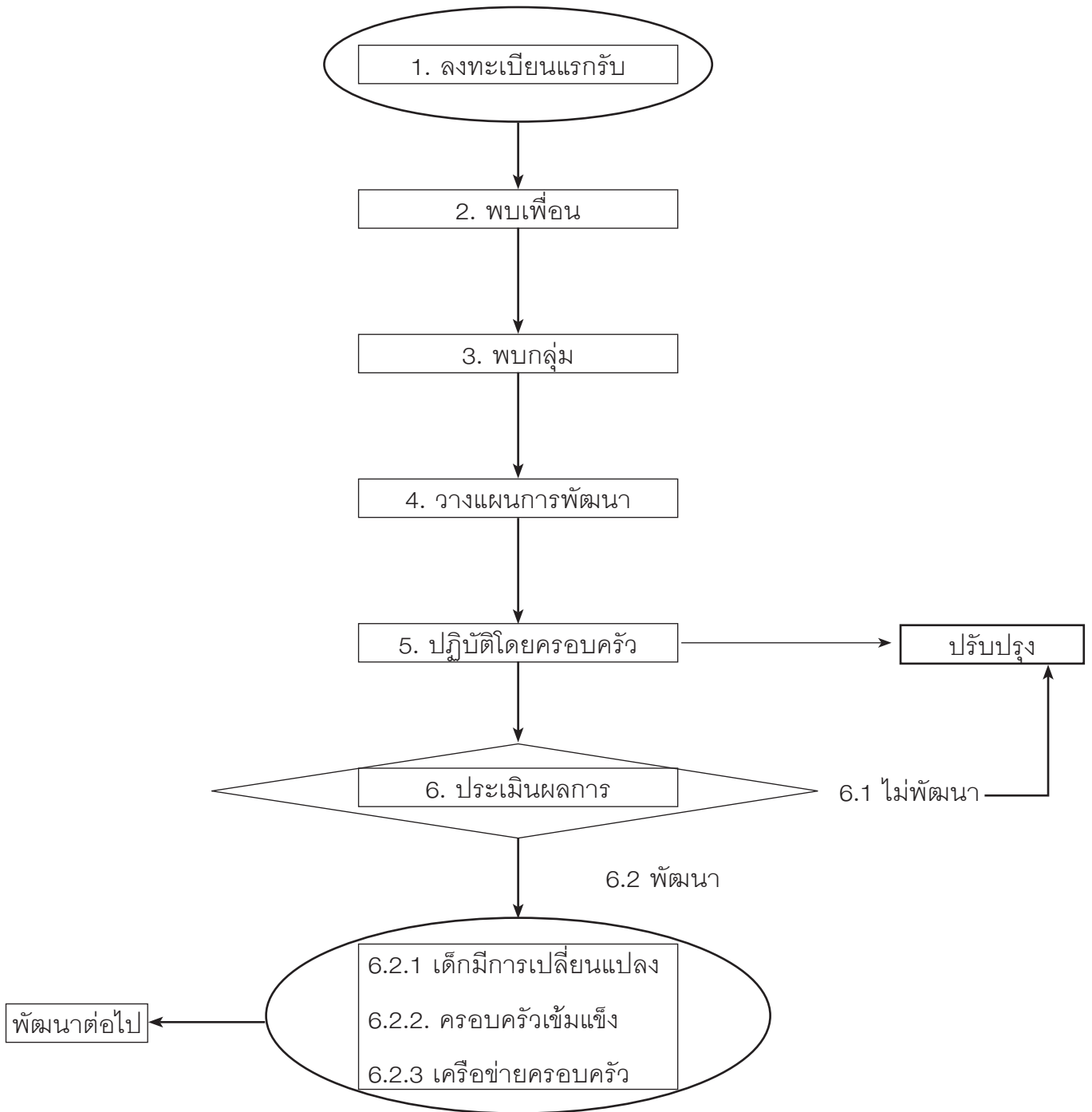
**ขั้นที่ 2 การประเมินโดยทีมสหวิชาชีพ** ในขั้นนี้ทีมสหวิชาชีพจะดำเนินการประเมิน โดยการรวบรวมข้อมูลเกี่ยวกับพัฒนาการ ความสามารถ

ของเด็ก และความต้องการของครอบครัว ซึ่งการดำเนินการนี้เป็นการทำงานร่วมกันของทีมสหวิชาชีพ ครอบครัวของเด็กที่มีความต้องการพิเศษและผู้ประสานงานการให้บริการ ในขั้นนี้จะใช้ระยะเวลา 45 วัน

**ขั้นที่ 3 การจัดทำแผนการให้บริการช่วยเหลือเฉพาะครอบครัว** ทีมสหวิชาชีพจะประชุมร่วมกันเพื่อจัดทำแผนการให้บริการช่วยเหลือเฉพาะครอบครัว แล้วให้ผู้ปกครองตรวจสอบหรือพิจารณารายละเอียด ถ้าผู้ปกครองพิจารณาแล้วมีความคิดเห็นว่า “ไม่เห็นด้วย” ก็จะได้รับบริการส่งต่อเพื่อไปรับบริการอื่นหรือออกจากกรให้บริการ แต่ถ้าผู้ปกครองพิจารณาแล้วมีความคิดเห็นว่า “เห็นด้วย” ก็จะได้รับบริการประเมินอย่างละเอียดก่อนการใช้แผนที่สมบูรณ์ต่อไป ซึ่งการจัดทำแผนครั้งนี้จะมีการประชุมผู้ที่มีส่วนเกี่ยวข้อง อาทิ บิดามารดา ผู้ปกครอง สมาชิกในครอบครัวที่มีส่วนเกี่ยวข้องกับการดูแลเด็ก บุคคลอื่นที่บิดามารดาเห็นว่ามีส่วนในการพัฒนาเด็ก ผู้ประเมินพัฒนาการ แพทย์ นักกายภาพ นักแก้ไขการพูด เป็นต้น

**ขั้นที่ 4 เริ่มให้บริการ** เป็นการให้บริการตามที่กำหนดไว้ในแผนการให้บริการช่วยเหลือเฉพาะครอบครัว และจะดำเนินการทบทวนการใช้แผนทุก ๆ 6 เดือน หรือตามความเหมาะสม

**ขั้นที่ 5 ออกจากการให้บริการ** การออกจากกรให้บริการนี้จะกระทำเมื่อเด็กมีพัฒนาการก้าวหน้าและบรรลุเป้าหมายที่กำหนดไว้ ผู้ปกครอง



**ภาพประกอบ 2** แสดงกระบวนการดำเนินงานในการให้บริการช่วยเหลือเฉพาะครอบครัว

ตัดสินใจไม่ขอรับบริการต่อไป หรือเด็กมีอายุเกิน 3 ปีแล้ว

**การดำเนินงานการให้บริการช่วยเหลือเฉพาะครอบครัวในประเทศไทย**

สำหรับประเทศไทยการดำเนินงานการให้

บริการช่วยเหลือเฉพาะครอบครัวจะเน้นเรื่อง การมีส่วนร่วมและการสร้างความเข้มแข็งของ ครอบครัว ในการพัฒนาคุณภาพชีวิตคนพิการ การดำเนินการให้บริการแก่ครอบครัวของเด็กที่มีความต้องการพิเศษนี้จะดำเนินงานโดยศูนย์การ

ศึกษาพิเศษ ซึ่งมีระบบหรือกระบวนการดำเนินงาน 6 ชั้น ได้แก่ 1) ชั้นลงทะเบียนแรกรับ 2) ชั้นพบเพื่อน 3) ชั้นพบกลุ่ม 4) ชั้นวางแผนการพัฒนา 5) ชั้นปฏิบัติโดยครอบครัว และ 6) ชั้นประเมินผลการปฏิบัติ (สำนักงานบริหารการศึกษาพิเศษ. 2556) แต่ละชั้นมีลักษณะดังนี้

การดำเนินงานตามกระบวนการให้บริการช่วยเหลือเฉพาะครอบครัว 6 ชั้น มีรายละเอียดดังต่อไปนี้

**1. ชั้นลงทะเบียนแรกรับ** ดำเนินการรับสมัครเด็กพิการ โดยผู้ปกครองนำเด็กมารับบริการในศูนย์การศึกษาพิเศษ หรือบุคลากรศูนย์การศึกษาพิเศษออกพื้นที่สำรวจค้นหาเด็กที่อยู่ที่บ้านในพื้นที่รับผิดชอบของแต่ละจังหวัด ลงทะเบียนแรกรับ สนทนากับผู้ปกครองและครอบครัว เพื่อรวบรวมข้อมูลพื้นฐาน บันทึก และจัดเก็บข้อมูลเป็นรายบุคคล เพื่อใช้ในการติดต่อประสานงาน และปฏิบัติงานร่วมกับครอบครัวของเด็กพิการ

**2. ชั้นพบเพื่อน** โดยจัดห้องกิจกรรมให้ผู้ปกครองและครอบครัวที่นำเด็กมารับบริการเป็นครั้งแรก ได้มีโอกาสพบปะครอบครัวของเด็กที่ได้รับบริการแล้ว เพื่อแลกเปลี่ยนความรู้ ประสบการณ์ เสริมสร้างกำลังใจ มีความมั่นใจ และเห็นแบบอย่างที่ดีในการเลี้ยงดูเด็ก โดยบุคลากรศูนย์การศึกษาพิเศษร่วมพูดคุยและสังเกตพฤติกรรม ประเมินทักษะพื้นฐานของเด็ก และประเมินความพร้อมของครอบครัว บันทึกข้อมูลที่ได้ ด้วยการจัดเก็บข้อมูลในแฟ้มประวัติ นอกจากนี้

ยังได้กำหนดให้มีบุคลากรรับผิดชอบรายครอบครัว

**3. ชั้นพบกลุ่ม** โดยครอบครัวนำเด็กมารับบริการ ซึ่งทีมบุคลากรของศูนย์การศึกษาพิเศษเป็นผู้ออกแบบกิจกรรม และจัดกิจกรรม โดยใช้การเรียนรู้แบบร่วมมือ เพื่อให้ครอบครัวได้เรียนรู้เรื่องการพัฒนาคุณภาพชีวิตของเด็ก และเด็กได้รับการพัฒนาไปพร้อม ๆ กัน

**4. ชั้นวางแผนการพัฒนา** ดำเนินการนัดหมายครอบครัวของเด็กพบกับทีมสหวิชาชีพ ประกอบด้วยแพทย์ผู้เชี่ยวชาญเฉพาะด้าน นักสังคมสงเคราะห์ นักแก้ไขการพูด นักกิจกรรมบำบัด นักกายภาพบำบัด ครูการศึกษาพิเศษ โดยบุคลากรของศูนย์การศึกษาพิเศษ ร่วมกับทีมสหวิชาชีพ และครอบครัวของเด็ก จัดทำแผนการให้บริการช่วยเหลือเฉพาะครอบครัว แล้วให้ครอบครัวนำแผนไปใช้ในการพัฒนาเด็ก

**5. ชั้นปฏิบัติโดยครอบครัว** ศูนย์การศึกษาพิเศษจัดอบรมเกี่ยวกับการจัดทำตารางกิจกรรมประจำวันให้แก่ผู้ปกครอง เพื่อให้ผู้ปกครองนำความรู้ที่ได้รับไปใช้ในการพัฒนาเด็กอย่างเป็นระบบ พร้อมทั้งบันทึกผลลงในเอกสารที่กำหนด นอกจากนี้บุคลากรของศูนย์การศึกษาพิเศษออกพื้นที่ติดตามให้คำแนะนำปรึกษา และประเมินความก้าวหน้าของการดำเนินการ

**6. ชั้นประเมินผลการปฏิบัติ** ดำเนินการนัดหมายครอบครัวของเด็กพบกับทีมสหวิชาชีพ และบุคลากรของศูนย์การศึกษาพิเศษที่รับผิดชอบรายครอบครัว เพื่อนำผลการดำเนินงานตามแผน

และแบบบันทึกผลการพัฒนาเด็ก รวมทั้งข้อมูลที่ได้จากการออกพื้นที่ติดตาม มาประเมินความก้าวหน้าของเด็กและครอบครัวเพื่อปรับปรุงการปฏิบัติงานและเพื่อกำหนดทิศทางในการให้บริการต่อไป

### **บทบาทหน้าที่ของบุคลากรและหน่วยงานในการให้บริการช่วยเหลือเฉพาะครอบครัว**

**1. ครอบครัว** นำเด็กมารับบริการที่ศูนย์การศึกษาพิเศษ ให้ข้อมูลพื้นฐานของครอบครัว ข้อมูลความสามารถพื้นฐานของเด็กพิการ ร่วมกิจกรรมพบเพื่อน พบกลุ่ม ประชุมจัดทำแผนการช่วยเหลือเฉพาะครอบครัวร่วมกับบุคลากรศูนย์การศึกษาพิเศษ และทีมสหวิชาชีพ บอกความต้องการหรือเลือกรับบริการที่เหมาะสมกับครอบครัวของตนเอง ฝึกทักษะตามแผนที่กำหนด บันทึกผลการพัฒนา และร่วมประเมินผลการดำเนินงาน รวมทั้งให้การช่วยเหลือครอบครัวอื่นๆ

**2. บุคลากรศูนย์การศึกษาพิเศษ** ประเมินความพร้อมของครอบครัว ประเมินความสามารถพื้นฐานของเด็กพิการ สอบถามข้อมูล เป็นผู้จัดการรายกรณีให้กับเด็กพิการ ประสานงานกับครอบครัว ทีมสหวิชาชีพ ชุมชน และหน่วยงานที่เกี่ยวข้อง เพื่อสนับสนุนการให้บริการช่วยเหลือเฉพาะครอบครัว

**3. ทีมสหวิชาชีพ** ร่วมประชุมจัดทำแผนการช่วยเหลือเฉพาะครอบครัวกับครอบครัวเด็กพิการ บุคลากรศูนย์การศึกษาพิเศษ และร่วมดำเนินการประเมินผลการดำเนินงาน

**4. ผู้จัดการรายกรณี** เป็นผู้รับผิดชอบครอบครัวและเด็กพิการ ตามที่ได้รับมอบหมาย นำแผนการให้บริการช่วยเหลือเฉพาะครอบครัวไปสู่การปฏิบัติ ให้การสนับสนุนและให้คำปรึกษาประสานกับทีมสหวิชาชีพเพื่อร่วมประเมินผลการดำเนินงาน

**5. ชุมชน** มีส่วนร่วมให้การสนับสนุนทรัพยากร ปรับสภาพแวดล้อมภายในชุมชน อำนวยความสะดวกในการดำเนินชีวิตประจำวันของครอบครัวและเด็กพิการ

### **การประเมินผล**

การประเมินผลการใช้แผนการให้บริการช่วยเหลือเฉพาะครอบครัวมี 2 แบบ ดังนี้

แบบที่ 1 เป็นการประเมินผลการปฏิบัติการตามกระบวนการให้บริการช่วยเหลือเฉพาะครอบครัวรายกรณี เพื่อประเมินความก้าวหน้าของเด็ก ครอบครัว สิ่งแวดล้อม และชุมชน ผู้จัดการรายกรณีเป็นผู้รับผิดชอบการประเมินโดยใช้เอกสารแบบประเมินความก้าวหน้า

แบบที่ 2 เป็นการประเมินผลการดำเนินงานการให้บริการช่วยเหลือเฉพาะครอบครัวทั้งหมดที่ศูนย์การศึกษาพิเศษได้ดำเนินงานในแต่ละภาคเรียน คณะทำงานเป็นผู้รับผิดชอบการประเมิน

### **บริการที่จัดให้แก่เด็กและครอบครัว**

การจัดบริการให้แก่เด็กที่มีความต้องการพิเศษและครอบครัวนั้นมีบริการที่หลากหลาย อาทิ ตรวจวัดการได้ยินให้แก่เด็กโดยนักโสต



สัมผัสวิทยา การตรวจวัดสายตา กิจกรรมบำบัด  
 กายภาพบำบัด การฝึกพูด การสอนภาษา การ  
 ศึกษาพิเศษ การแพทย์และพยาบาล โภชนาการ  
 จิตวิทยาและสังคมสงเคราะห์ บริการด้านสุขภาพ  
 การให้บริการแก่ผู้ปกครองในการอบรมให้ความ  
 รู้ การให้คำปรึกษา การเยี่ยมบ้าน การเดินทาง  
 ไปรับบริการ (บริการรับ – ส่ง) การช่วยเหลือ  
 ระยะแรกเริ่ม การดูแลและให้การสนับสนุนอื่น ๆ  
 แก่ครอบครัว (Family Connect. 2014. Online)  
 นอกจากนี้ ยังมีบริการด้านสื่อ เทคโนโลยีและสิ่ง  
 อำนวยความสะดวก และการประสานงานระหว่าง  
 หน่วยงาน ทั้งนี้เด็กแต่ละคนจะได้รับบริการโดยบัง  
 นั้นขึ้นอยู่กับพื้นฐานความต้องการของเด็กและ  
 ครอบครัว ซึ่งจะแตกต่างกันไปในเด็กแต่ละคน  
 และแต่ละครอบครัว โดยมีเป้าหมายเพื่อส่งเสริม  
 พัฒนาการของเด็กและการเตรียมความพร้อมใน  
 การเปลี่ยนผ่านต่อไป ด้วยการเสนอข้อมูลทาง  
 เลือกให้แก่ครอบครัวในการตัดสินใจเข้ารับบริการ  
 ในโปรแกรมต่อไป (สุจิตพร สีนัน. 2550)

แผนการให้บริการช่วยเหลือเฉพาะครอบครัว  
 เป็นเอกสารที่มีกระบวนการในการดำเนินการ โดย  
 มีวัตถุประสงค์เพื่อให้ความช่วยเหลือแก่ครอบครัว  
 และเพื่อตอบสนองความต้องการของครอบครัวใน  
 การพัฒนาเด็กที่มีความต้องการพิเศษ ซึ่งแผนการ

ให้บริการช่วยเหลือเฉพาะครอบครัวนี้มีประโยชน์  
 สำหรับครอบครัวของเด็กที่มีความต้องการพิเศษ  
 เนื่องจากทำให้บริการจะเน้นที่ครอบครัวเป็น  
 ศูนย์กลาง โดยให้ความสำคัญทั้งความต้องการ  
 ของเด็กและครอบครัว ด้วยการร่วมมือกันของ  
 ครอบครัวและผู้เชี่ยวชาญด้านต่าง ๆ ในการจัด  
 ทำและการนำแผนไปใช้ในการพัฒนาเด็กที่มี  
 ความต้องการพิเศษ นอกจากนี้การประสานงาน  
 ระหว่างหน่วยงานการบริการทางการศึกษาพิเศษ  
 และผู้เชี่ยวชาญส่งผลให้แต่ละครอบครัวได้รับ  
 ประโยชน์ในการดูแลเด็ก รวมทั้งการเข้าถึงบริการ  
 ด้านการศึกษา การบริการทางการแพทย์ สังคม  
 และชุมชนอีกด้วย สำหรับผู้เชี่ยวชาญแผนการให้  
 บริการช่วยเหลือเฉพาะครอบครัวมีประโยชน์ใน  
 ด้านการมีส่วนร่วมในการทำงานเป็นทีมโดยร่วม  
 มือกับสมาชิกในครอบครัวเพื่อช่วยในการพัฒนา  
 เด็ก การรวบรวมข้อมูลเกี่ยวกับครอบครัวและ  
 ตัวเด็ก ถ่ายทอดประสบการณ์ ความรู้ ระหว่างผู้  
 เชี่ยวชาญ ครอบครัวและบุคคลอื่น ๆ ลดความซ้ำ  
 ซ้อนของการเก็บข้อมูลและการให้บริการ รวมทั้ง  
 การเรียนรู้บริบทของแต่ละครอบครัวเพื่อวางแผน  
 ในการพัฒนาเด็ก

**ดารณี ศักดิ์ศิริผล**

## บรรณานุกรม

- สุจิตรพร สีฝั้น. (2550). **การพัฒนาแบบการให้บริการในระยะเชื่อมต่อเฉพาะบุคคลสำหรับเด็กที่มีความต้องการพิเศษ จากระบบการให้บริการช่วยเหลือระยะแรกเริ่มเข้าสู่ระบบโรงเรียน.** ปริญญาานิพนธ์ กศ.ด. (การศึกษาศาพิเศษ). กรุงเทพฯ: บัณฑิตวิทยาลัย มหาวิทยาลัยศรีนครินทรวิโรฒ.
- สมพร หวานเสริจ. (2557). **แผนการให้การช่วยเหลือเฉพาะครอบครัว.** สืบค้นเมื่อ 5 กุมภาพันธ์ 2557 จาก [www.pbps.ac.th/share/knowledge/10.ppt](http://www.pbps.ac.th/share/knowledge/10.ppt)
- สำนักงานบริหารการศึกษาศาพิเศษ. (2556). **การจัดการศึกษาสำหรับผู้เรียนที่มีความต้องการพิเศษ.** สำนักงานคณะกรรมการการศึกษาระดับพื้นฐาน กระทรวงศึกษาธิการ. กรุงเทพฯ.
- Bruder, Mary Beth. (2000). **Individualized Family Service Plan (IFSP).** Retrieved February 7, 2014 from <http://endoflifecare.tripod.com/juvenilehuntingtonsdisease/id304.html>
- Family Connect. (2014). **Individualized Family Service Plan (IFSP).** Retrieved February 15, 2014 from <http://www.familyconnect.org/parentsite.asp?SectionID=72&TopicID=346&DocumentID=3946>
- IFSPweb. (2014). **IFSP as a Process.** Retrieved February 1, 2014 from <http://www.ifspweb.org/process.html>
- Lori Luna. (2014). **What is the difference between an IFSP and an IEP?.** Retrieved January 10, 2014, from <http://corbett.k12.or.us/faqs/what-is-the-difference-between-an-ifsp-and-an-iep/>