

การมีส่วนร่วมของชุมชนในการจัดการศึกษาขั้นพื้นฐานของโรงเรียนประถมศึกษา : การสร้างทฤษฎีจากฐานราก

Community Participation in Basic Educational Management in The Primary Schools : A Grounded Theory Approach

ปารณทัตต์ แสนวิเศษ¹

Panathad sanwisad¹

¹นักศึกษาคณะศึกษาศาสตร์ สาขาการบริหารและพัฒนาการศึกษา คณะครุศาสตร์ มหาวิทยาลัยราชภัฏสกลนคร

บทคัดย่อ

การวิจัยครั้งนี้มีวัตถุประสงค์เพื่อเสนอข้อสรุปเชิงทฤษฎีเกี่ยวกับ ปรากฏการณ์การมีส่วนร่วมของชุมชนในการจัดการศึกษาขั้นพื้นฐานของโรงเรียนประถมศึกษา ในด้านรูปแบบและลักษณะการมีส่วนร่วม กระบวนการมีส่วนร่วม ระดับของการมีส่วนร่วม ยุทธศาสตร์การส่งเสริมการมีส่วนร่วม ปัจจัยเงื่อนไขในการมีส่วนร่วม ผลกระทบของการมีส่วนร่วม และบทบาทของผู้เกี่ยวข้อง เป็นการวิจัยเชิงคุณภาพเพื่อสร้างทฤษฎีฐานราก เลือกพื้นที่ศึกษาโดยวิธีการเลือกเชิงทฤษฎีที่มีลักษณะสอดคล้องกับจุดมุ่งหมายของการศึกษา การจัดเก็บและรวบรวมข้อมูลดำเนินการโดยการสัมภาษณ์ระดับลึก การสังเกตและจดบันทึก การวิเคราะห์เอกสาร และการจัดสนทนากลุ่ม ผู้ให้ข้อมูลหลักได้แก่ ผู้บริหารสถานศึกษา ครูผู้สอน กลุ่มผู้ปกครองนักเรียน กลุ่มผู้นำชุมชน กลุ่มนักเรียน กลุ่มผู้บริหารและครูในศูนย์อำนวยการเครือข่าย กลุ่มผู้ให้การนิเทศ ผู้อำนวยการปกครองส่วนท้องถิ่น กลุ่มผู้มาศึกษาดูงาน กลุ่มประชาชนผู้มีส่วนร่วมอย่างสม่ำเสมอในการจัดการศึกษา กลุ่มประชาชนผู้มีส่วนร่วมไม่สม่ำเสมอในการจัดการศึกษาขั้นพื้นฐาน กลุ่มประชาชนผู้ไม่มีส่วนร่วมในการจัดการศึกษาขั้นพื้นฐาน และกลุ่มคณะกรรมการสถานศึกษาขั้นพื้นฐานรวม 72 คนและการวิเคราะห์ข้อมูลโดยใช้วิธีแปลความ และตีความหมายข้อมูล แล้วสร้างมโนทัศน์ขึ้นจากความไวทางทฤษฎีและใช้โปรแกรมคอมพิวเตอร์ช่วยวิเคราะห์ข้อมูลในขั้นตอนสุดท้าย

ผลการวิจัยพบว่า

1. รูปแบบการมีส่วนร่วมของชุมชนกับสถานศึกษา ประกอบด้วย 1) รูปแบบการมีส่วนร่วมกับองค์การบริหารส่วนตำบล 2) รูปแบบการมีส่วนร่วมของคณะกรรมการสถานศึกษาขั้นพื้นฐาน 3) รูปแบบการมีส่วนร่วมในการจัดการศึกษาขั้นพื้นฐานของผู้ปกครอง 4) รูปแบบการมีส่วนร่วมของศิษย์เก่า 5) รูปแบบการมีส่วนร่วมของคณะกรรมการภาคี 4 ฝ่าย (ผู้แทนครู ผู้แทนผู้ปกครอง ผู้แทนชุมชน และผู้แทนกรรมการนักเรียน) 6) รูปแบบการมีส่วนร่วมขององค์กรต่างๆ ในชุมชน 7) รูปแบบการมีส่วนร่วมของกลุ่มอาชีพและผู้ประกอบการวิสาหกิจชุมชน
- 8) รูปแบบการมีส่วนร่วมของประชาชนทั่วไปในชุมชน 9) รูปแบบการมีส่วนร่วมของหน่วยงานราชการและเจ้าหน้าที่ของรัฐ 10) รูปแบบการมีส่วนร่วมของภาคเอกชนและสถานประกอบการ 11) รูปแบบการมีส่วนร่วมของศูนย์อำนวยการเครือข่ายและ 12) รูปแบบการมีส่วนร่วมในการระดมทุน

2. กระบวนการมีส่วนร่วม ประกอบด้วย 5 ขั้นตอน คือ ขั้นที่ 1 สำรวจความต้องการการสำรวจข้อมูลพื้นฐาน ขั้นที่ 2 การกำหนดมาตรฐานของสถานศึกษา ขั้นที่ 3 การวางแผนพัฒนาสถานศึกษาตามวิสัยทัศน์ พันธกิจ ขั้นที่ 4 ขั้นการดำเนินการ ขั้นที่ 5 ขั้นการประเมินผล ขั้นที่ 6 ขั้นการร่วมรับผลประโยชน์

3. ระดับการมีส่วนร่วมของชุมชนในการจัดการศึกษาขั้นพื้นฐาน ประกอบด้วย 4 ระดับคือ 1) ระดับร่วมวางแผนตัดสินใจ 2) ระดับปฏิบัติการ 3) ระดับการรับประโยชน์ 4) ระดับการประเมินผล

4. ปัจจัยและเงื่อนไขที่ส่งผลต่อการมีส่วนร่วมของชุมชนในการจัดการศึกษาขั้นพื้นฐาน ประกอบด้วย ปัจจัยและเงื่อนไขภายในโรงเรียน ได้แก่ ปัจจัยด้านผู้บริหาร มี 7 ด้าน ปัจจัยด้านครูและบุคลากรทางการศึกษา มี 17 ด้าน ปัจจัยด้านคณะกรรมการสถานศึกษาขั้นพื้นฐาน มี 5 ด้าน ปัจจัยด้านโรงเรียน มี 9 ด้าน ปัจจัยและเงื่อนไขภายนอกโรงเรียน ประกอบด้วย 1) ปัจจัยด้านชุมชน มีทั้งหมด 19 ด้าน 2) ปัจจัยด้านการเมือง มี 4 ด้าน 3) ปัจจัยด้านงบประมาณ 4) ปัจจัยด้านวัฒนธรรม 5) ปัจจัยด้านทรัพยากรและสภาพแวดล้อมในชุมชน 6) ปัจจัยด้าน สื่อและเทคโนโลยี 7) ปัจจัยที่เกิดจากข้อเสนอแนะของสำนักงานรับรองมาตรฐานและประเมินคุณภาพการศึกษา (องค์การมหาชน)

5. ยุทธศาสตร์ที่ส่งเสริมการมีส่วนร่วมของชุมชนในการจัดการศึกษาขั้นพื้นฐานประกอบด้วย

- 1) ยุทธศาสตร์การศึกษาสภาพแวดล้อมชุมชน
- 2) ยุทธศาสตร์การศึกษาประวัติความเป็นมาและสภาพชุมชน
- 3) ยุทธศาสตร์การศึกษาประวัติความเป็นมาและสภาพปัจจุบันของสถานศึกษา
- 4) ยุทธศาสตร์การปรับปรุงคุณภาพการทำงานของผู้บริหารสถานศึกษา
- 5) ยุทธศาสตร์การปรับปรุงคุณภาพการทำงานของครูและบุคลากรทางการศึกษา และ
- 6) ยุทธศาสตร์การปรับปรุงวิธีการดำเนินงานและผลการดำเนินงานของสถานศึกษา

6. ผลกระทบของการมีส่วนร่วมของชุมชนในการจัดการศึกษาขั้นพื้นฐาน ประกอบด้วยผลกระทบต่อนักเรียน ผลกระทบต่อครูและบุคลากรทางการศึกษา ผลกระทบต่อคณะกรรมการสถานศึกษาขั้นพื้นฐาน ผลกระทบต่อชุมชน และผลกระทบต่อโรงเรียน

7. บทบาทของผู้มีส่วนร่วมในการจัดการศึกษาขั้นพื้นฐาน ประกอบด้วย บทบาทของผู้บริหาร บทบาทของครูและบุคลากรทางการศึกษา บทบาทของผู้เรียน บทบาท ของผู้ปกครอง บทบาทของคณะกรรมการสถานศึกษาขั้นพื้นฐาน บทบาทขององค์การบริหารส่วนตำบล และ บทบาทการมีส่วนร่วมของชุมชน

8. การเข้ามามีส่วนร่วมของชุมชน ประกอบด้วย การมีส่วนร่วม 4 ลักษณะ คือ 1) การมีส่วนร่วมในการร่วมคิดและตัดสินใจ 2) การมีส่วนร่วมในการสนับสนุนและร่วมดำเนินงาน 3) การมีส่วนร่วมควบคุม ตรวจสอบการดำเนินงานของโรงเรียน 4) การมีส่วนร่วมในการรับบริการและรับความช่วยเหลือจากโรงเรียน

9. วิธีการในการเข้ามามีส่วนร่วม ประกอบด้วย 2 วิธี คือ 1) การเข้ามามีส่วนร่วมโดยความสมัครใจหรืออาสาสมัคร 2) การมีส่วนร่วมโดยการถูกชักจูงหรือชักชวน

10. อุปสรรคต่อการมีส่วนร่วมของชุมชนในการจัดการศึกษาขั้นพื้นฐาน ประกอบด้วย 3 บริบท คือ บริบทจากโรงเรียนและผู้บริหาร บริบทด้านผู้ปกครอง และบริบทด้านชุมชน

คำสำคัญ : การมีส่วนร่วม, การมีส่วนร่วมของชุมชน, ทฤษฎีฐานราก, การจัดการศึกษา

Abstract

The purpose of this study was to present theoretical conclusions on the phenomena of community participation in managing education in primary schools in terms of models and characteristics of participation, processes of participation, degrees of participation, strategies of participation, factors and conditions of participation, effects of participation and roles of those concerned as well. This qualitative research aimed to construct a grounded theory by selecting areas for the study through theoretical sampling consistent with the research objectives. Data collection was done through in-depth interviews, observation and records, documentary analysis and focus group discussion. The key informants included school administrators, teachers, groups of parents/guardians, groups of community leaders, groups of students, groups of administrators and teachers at network centers, groups of educational supervisors, groups of executives in local administration organizations, groups of members of study tours, groups of regular and irregular participants in managing education, as well as groups of those with no participation a total of 72 Data were analyzed using interpretation followed by constructing concepts through the theoretical sensitivity. Eventually, data were analyzed by the computer programs. The findings were as follows:

1. The models of participation in educational management of the schools and communities comprised the following models : 1)participation with local administration organizations, 2)participation of the school boards, 3)participation of parents/guardians, 4)participation of alumni, 5)participation of representatives from 4 parties (teachers, parents/guardians, communities and student committees), 6)participation of various organizations in communities, 7)participation of occupational groups, entrepreneurs and community enterprises, 8)general public in communities 9)participation of public sectors and authorities, 10)participation of private sectors and workplaces, 11)participation of network centers, 12)participation of fund raisers.

2. The procedure of participation was composed of : 1)survey of needs and basic information, 2)setting up the school standards, 3)planning the school development based on school vision and mission, 4)action, 5)evaluation and 6)getting benefits.

3. The degrees of managing basic education included the following levels : 1) planning and decision making, 2) action, 3) getting benefit and 4) evaluation.

4. The factors and conditions of participation affecting basic educational management comprised-factors and conditions in the schools consisting of : Factors on school administrators were composed of 7 factors , factors on teachers and educational personnel included 7 factors, factors on school board members comprised 5 factors. And factors on schools consisted of 9 factors. Factors outside the schools comprised : 1) Factors on community included : 20 factors 2) Factors on politics 3) Factors on budgeting 4) Factors on cultures 5) Factors on school resources and environment 6) Factors on instructional materials

and technologies 7) Factors on suggestions from the Office for National Education Standards and Quality Assessment

5. Strategies to promote community participation in basic educational implementation were composed of the following strategies : school conditions and environment, study of community backgrounds and history, study of current backgrounds and history of the schools, adjustment of job performances among the school administrators, adjustment of job performances of the teachers and educational personnel, and improvement of school performances and effects as well

6. The effects of basic educational implementation of communities were composed of the following : effects on the students, on the teachers, on the school committees, on the communities as well as on the schools

7. The roles of the stakeholders in implementing basic education included : the roles of the school administrators, the roles of the teachers and educational personnel, the roles of the learners, the roles of parents/guardians, the roles of the school boards, the roles of the local administration organizations and the roles of community participation

8. The community participation consisted of the following characteristics : 1) participation in collaborative thinking and decision making, 2) participation in support and collaboration, 3) participation in controlling and overseeing the school performances, 4) participation in getting services and assistances from the schools.

9. The means of participation included : 1) voluntary participation and 2) participation by being lured or persuaded.

10. The obstacles toward community participation in managing basic education: comprised the context of the schools and school administrators, the context of the parents/guardians and the context of communities

Keywords: Community Participation, Grounded theory, Educational Management

บทนำ

พระราชบัญญัติการศึกษาแห่งชาติ พ.ศ.2542 ได้กำหนดหลักการจัดการศึกษาให้สังคมมีส่วนร่วมในการจัดการศึกษาโดยมีการกระจายอำนาจสู่เขตพื้นที่การศึกษา สถานศึกษาและองค์กรปกครองส่วนท้องถิ่น การจัดระบบโครงสร้างและกระบวนการจัดการศึกษาให้ยึดหลักการมีส่วนร่วมของบุคคล ครอบครัว ชุมชน องค์กรชุมชน องค์กรปกครองส่วนท้องถิ่น เอกชน องค์กรเอกชน องค์กรวิชาชีพ สถาบันศาสนา สถานประกอบการ และสถาบันสังคมอื่น โดยให้บุคคลองค์กรดังกล่าวนั้นให้สามารถเป็นผู้จัดและมีส่วนร่วมในการจัดการศึกษา บริจาคทรัพย์สินและทรัพยากรอื่นให้แก่สถานศึกษาและมีส่วนรับค่าใช้จ่ายทางการศึกษาตามความเหมาะสมและความจำเป็นทั้งนี้ให้รัฐและองค์กรปกครองส่วนท้องถิ่น ส่งเสริมและให้แรงจูงใจในการระดมทรัพยากรดังกล่าวโดยการสนับสนุน การ

อุดหนุนและใช้มาตรการลดหย่อนหรือยกเว้นภาษีตามความเหมาะสมและความจำเป็นนอกจากนี้ในหมวด 7 เรื่องครู คณาจารย์ และบุคลากรทางการศึกษากำหนดให้หน่วยงานทางการศึกษาระดมทรัพยากรบุคคลในชุมชนให้มีส่วนร่วมในการจัดการศึกษา

อย่างไรก็ตาม แม้ว่าจะได้มีการกำหนดนโยบายส่งเสริมการมีส่วนร่วมของทุกภาคส่วนทางการศึกษาอย่างชัดเจนต่อเนื่อง แต่จากการประเมินผลของพัฒนาการศึกษาที่ผ่านมาพบว่าภาคส่วนต่างๆ ยังเข้ามามีส่วนร่วมทางการศึกษาน้อยมาก ภาครัฐยังคงรับภาระในเกือบทุกภารกิจเป็นส่วนใหญ่โดยรายจ่ายด้านการศึกษามาจากภาครัฐ ขณะที่ภาคเอกชนเข้ามามีส่วนร่วมในการจัดการศึกษาในสัดส่วนน้อยมากในส่วนของบทบาทการเข้ามามีส่วนร่วมยังเป็นการร่วมจัดและสนับสนุนการศึกษาเป็นส่วนใหญ่ แต่การเข้าร่วมกำหนดนโยบาย ดัดลีนใจ กำกับติดตามและตรวจสอบยังมีน้อย [1] นอกจากนี้บทบาทการเข้ามามีส่วนร่วมรับภาระค่าใช้จ่ายทางการศึกษาและระดมทรัพยากรเพื่อการศึกษาของทุกภาคส่วนซึ่งตามพระราชบัญญัติการศึกษาแห่งชาติกำหนดให้เข้ามาร่วมรับภาระค่าใช้จ่ายตามความเหมาะสมและระดมทรัพยากรเพื่อการศึกษาที่พบว่าสัดส่วนงบประมาณในส่วนนี้ยังมีไม่มากนัก ซึ่งสอดคล้องกับผลการวิจัยของ ค้นพบของนักวิจัยหลายท่านที่พบว่าการมีส่วนร่วมของผู้ปกครองและชุมชนเป็นเรื่องของการบริจาคเงินและวัสดุสิ่งของมีมากกว่าการมีส่วนร่วมในการร่วมคิด ร่วมตัดสินใจ และการมีส่วนร่วมควบคุมตรวจสอบการดำเนินงานของสถานศึกษา และยังได้กล่าวถึงปัญหาการมีส่วนร่วมว่าเกิดจากสาเหตุหลายประการซึ่งสามารถสรุปเป็นประเด็นต่างๆ ได้แก่ ประการแรก ทศนคติของผู้บริหารและครูที่มองว่าชุมชนมีความรู้ น้อยสถานศึกษาจึงไม่เอาใจใส่ที่จะถามความเห็น ดังนั้นสถานศึกษาจึงเป็นผู้กำหนดสิ่งที่จะทำและวิธีดำเนินการเอง แล้วจึงให้ชุมชนเข้ามามีส่วนร่วมสนับสนุน การประเมินความสำเร็จในการทำงานร่วมกันระหว่างสถานศึกษากับชุมชนจึงประเมินจากจำนวนเงินและสิ่งของที่รับบริจาค ประการที่สอง ลักษณะของความเป็นราชการของผู้บริหาร และครูทำให้สถานศึกษาแปลกแยกจากชุมชน ครูไม่เอาใจใส่ที่จะสร้างความสัมพันธ์กับชุมชนให้มากขึ้นและไม่เห็นความสำคัญของการสร้างความคุ้นเคยกับชุมชน ชุมชนจึงไม่กล้าเข้ามาทำความสนิทสนมคุ้นเคยกับครู ผู้บริหารและครูจึงไม่ทราบว่าคุณคณในชุมชนคนใดมีความรู้ ความสามารถและศักยภาพเรื่องใด การเข้ามามีส่วนร่วมของชุมชนกับสถานศึกษาในการจัดการศึกษาจึงเกิดปัญหาอุปสรรค ประการที่สาม สถานศึกษาขาดแนวความคิดที่เหมาะสมในการทำงานร่วมกับชุมชน หวังเพียงที่จะให้ชุมชนเข้ามามีส่วนร่วมในการสนับสนุนด้านทรัพยากรเพียงฝ่ายเดียว โดยสถานศึกษาไม่คิดที่จะทำในสิ่งที่จะเป็นการช่วยพัฒนาชุมชนด้านอื่นที่นอกเหนือไปจากการให้การศึกษากับบุตรหลานของประชาชนในชุมชน และประการสุดท้าย ผู้บริหารสถานศึกษาทำงานโดยยึดความคิดของตนเองเป็นหลัก ชุมชนจึงไม่กล้าเข้ามามีส่วนร่วมอย่างเต็มศักยภาพ ชุมชนจึงมีความรู้สึว่าการจัดการศึกษาเป็นหน้าที่ของโรงเรียนฝ่ายเดียว การมีส่วนร่วมของชุมชนที่มีต่อโรงเรียน จึงเป็นการเข้ามาเกี่ยวข้องและให้ความร่วมมือในการจัดกิจกรรมเท่านั้น การจัดการศึกษาในชุมชนจึงไม่สามารถสนองความต้องการของชุมชนได้แม้ว่าจะมีความพยายามที่จะให้โรงเรียนและชุมชนมีส่วนร่วมกันในการจัดการศึกษาขั้นพื้นฐาน แต่ในทางปฏิบัติยังคงมีปัญหาเพราะชุมชนยังมีแนวคิดเรื่องการมีส่วนร่วมกันในการจัดการศึกษาที่แตกต่างกัน [3-4,7-13,15-16]

จากการศึกษาเบื้องต้นของผู้วิจัยพบว่ายังมีโรงเรียนจำนวนหนึ่งที่ชุมชนมีส่วนร่วมในการจัดการศึกษาอย่างได้ผล และประสบความสำเร็จในการบริหารงาน เป็นที่นิยมของผู้ปกครองและนักเรียน ตลอดจนผู้เกี่ยวข้องในการศึกษา จึงเป็นจุดสนใจในการศึกษาการมีส่วนร่วมของชุมชนเพื่อพัฒนาการศึกษาและประกอบกับผู้วิจัยเป็นผู้บริหารสถานศึกษาในโรงเรียน สังกัดสำนักงานคณะกรรมการการศึกษาขั้นพื้นฐาน จึงมีความตระหนักที่จะศึกษาแนวคิดที่จะให้ชุมชนได้ร่วมพัฒนาจัดการศึกษาอย่างได้ผล และประสบผลสำเร็จโดยเฉพาะ ในโรงเรียนที่มีผลงาน

ดีเด่น ซึ่งชุมชนเข้ามามีส่วนร่วมอย่างแท้จริง เพื่อศึกษาการมีส่วนร่วมของชุมชน เพื่อนำมาเป็นแนวทางในการพัฒนาปรับปรุงแก้ไขอันจะนำไปสู่การบรรลุซึ่งเป้าหมายของการจัดการศึกษาในยุคโลกาภิวัตน์ และเป็นนวัตกรรมทางการบริหารการศึกษาที่สำคัญ ที่จะนำไปขยายผลกับโรงเรียนอื่นๆ รวมทั้งจะช่วยให้ได้คำตอบหรือข้อค้นพบแนวทางหรือรูปแบบในการมีส่วนร่วมของชุมชนในการจัดการศึกษาที่เหมาะสมโดยใช้กระบวนการทัศนศึกษาในชุมชนในปัจจุบันที่เน้นการวิจัยโดยอาศัยวิธีวิทยาการวิจัยเชิงคุณภาพ (Qualitative research methodology) การศึกษาทฤษฎีฐานราก (Grounded theory study) เป็นวิธีการหนึ่งที่ทำให้ได้องค์ความรู้ใหม่ในเชิงทฤษฎีจากบริบทแบบไทย ซึ่งมีนักการศึกษาหลายท่านที่ได้นำเทคนิคการวิจัยโดยใช้ทฤษฎีฐานรากมาใช้ในวงการศึกษา จนได้ข้อสรุปเชิงทฤษฎีที่มีประโยชน์ในการพัฒนาการศึกษาของชาติ ในด้านต่างๆ [2,5-6,14]

ซึ่งจากการศึกษางานวิจัยข้างต้นผู้วิจัยเห็นว่า ทฤษฎีฐานรากสามารถที่จะนำมาใช้ในการศึกษาการมีส่วนร่วมของชุมชนในการจัดการศึกษาขั้นพื้นฐานในโรงเรียน สังกัดสำนักงานเขตพื้นที่การศึกษาประถมศึกษา สำนักงานคณะกรรมการการศึกษาขั้นพื้นฐาน ซึ่งน่าจะเป็นประโยชน์ในการพัฒนาการศึกษา รวมทั้งสามารถนำมาประยุกต์ใช้ในโรงเรียนที่มีบริบทใกล้เคียงกันเพื่อความมีประสิทธิภาพของการจัดการศึกษาโดยรวมต่อไป

วัตถุประสงค์ของการวิจัย

เพื่อเสนอข้อสรุปเชิงทฤษฎีเกี่ยวกับ ปรากฏการณ์การมีส่วนร่วมของชุมชนในการจัดการศึกษาขั้นพื้นฐานของโรงเรียนประถมศึกษา ในด้านรูปแบบและลักษณะการมีส่วนร่วม กระบวนการมีส่วนร่วม ระดับของการมีส่วนร่วม ยุทธศาสตร์การส่งเสริมการมีส่วนร่วม ปัจจัยเงื่อนไขในการมีส่วนร่วม ผลกระทบของการมีส่วนร่วม และบทบาทของผู้เกี่ยวข้อง

อุปกรณ์และวิธีดำเนินการวิจัย

เนื่องจากการวิจัยครั้งนี้ เป็นการวิจัยเพื่อแสวงหาความรู้และทำความเข้าใจเกี่ยวกับปรากฏการณ์การมีส่วนร่วมของชุมชนในการจัดการศึกษาของโรงเรียนประถมศึกษา ซึ่งเป็นการศึกษาเพื่อหาข้อสรุปเชิงทฤษฎี (Theoretical generating) ไม่ใช่การวิจัยเพื่อมุ่งทดสอบสมมติฐานเชิงทฤษฎี (Assumption theoretical testing) ชุมชนและโรงเรียนที่เลือกศึกษาจึงเป็นตัวแทนของชุมชนและโรงเรียนที่มีลักษณะเฉพาะที่จะให้ข้อมูลเพื่อนำไปสู่การสร้างทฤษฎีฐานราก (Grounded theory Approach) การศึกษานี้ จึงเลือกศึกษาจากชุมชนและโรงเรียนที่มีลักษณะที่สามารถเป็นตัวแทนของชุมชนทั่วไปได้ โดยผลจากการศึกษานี้จะเป็นแนวทางสำหรับการคาดทำนายสิ่งที่จะเกิดขึ้นในชุมชนและโรงเรียนอื่นที่มีสภาพเศรษฐกิจ สังคม การเมือง วัฒนธรรมและวิถีชีวิตที่มีลักษณะและเงื่อนไขคล้ายคลึงกับชุมชนที่ศึกษาได้

ผู้วิจัยได้กำหนดขอบเขตของเนื้อหาโดยมุ่งศึกษาปรากฏการณ์การมีส่วนร่วมของชุมชน ในการจัดการศึกษาในโรงเรียนประถมศึกษา ในด้านรูปแบบและลักษณะการมีส่วนร่วม กระบวนการมีส่วนร่วม ระดับของการมีส่วนร่วม ยุทธศาสตร์การสร้างการมีส่วนร่วม ปัจจัยเงื่อนไขในการมีส่วนร่วม ผลกระทบของการมีส่วนร่วม และบทบาทของผู้เกี่ยวข้อง ระยะเวลาเก็บข้อมูลในภาคเรียนที่ 2 ปีการศึกษา 2554 และ ภาคเรียนที่ 1 ปีการศึกษา 2555

การเลือกพื้นที่การศึกษา

การเลือกชุมชนและโรงเรียนในการดำเนินการวิจัยครั้งนี้ เป็นการเลือกโดยอาศัยการเลือกเชิงทฤษฎี (Theoretical sampling) เพื่อศึกษาเกี่ยวกับการมีส่วนร่วมของชุมชนในการจัดการศึกษาในโรงเรียนประถมศึกษา สังกัดสำนักงานคณะกรรมการการศึกษาขั้นพื้นฐาน โดยผู้วิจัยได้ศึกษาเอกสารและสอบถามจากผู้เชี่ยวชาญ ได้แก่ ผู้ทรงคุณวุฒิ ศึกษานิเทศก์ สังกัดสำนักงานเขตพื้นที่การศึกษาประถมศึกษา สังกัดสำนักงานคณะกรรมการการศึกษาขั้นพื้นฐาน เพื่อคัดเลือกโรงเรียนประถมศึกษา สังกัดสำนักงานคณะกรรมการการศึกษาขั้นพื้นฐาน ที่มีความโดดเด่น (Outstanding school) ในด้านการมีส่วนร่วมของชุมชนและด้านการจัดการศึกษาเป็นที่ยอมรับโดยใช้เกณฑ์เบื้องต้นในการคัดเลือกโรงเรียนสังกัดสำนักงานเขตพื้นที่การศึกษาประถมศึกษา สังกัดสำนักงานคณะกรรมการการศึกษาขั้นพื้นฐาน ซึ่งเป็นโรงเรียนที่ได้รับการรับรองมาตรฐานคุณภาพการศึกษา จากสำนักงานรับรองมาตรฐานและประเมินคุณภาพการศึกษา เป็นโรงเรียนที่ได้รับรางวัลดีเด่นในระดับต่างๆ และมีผลงานเป็นที่ปรากฏ เป็นโรงเรียนที่ได้รับการคัดเลือกเป็นโรงเรียนต้นแบบของหน่วยงานต้นสังกัด เป็นโรงเรียนที่ได้รับการยอมรับของชุมชนและชุมชนมีส่วนร่วมในการจัดการศึกษาเป็นอย่างดี ชุมชนซึ่งเป็นเขตบริการของโรงเรียนมีหลายหมู่บ้าน ประชากรมีความหลากหลายทางด้านวัฒนธรรม ประกอบอาชีพที่มีอยู่เป็นหลักแหล่งสามารถตรวจสอบได้ ประสิทธิภาพของการบริหารโรงเรียนเป็นที่ประจักษ์ทั้งคุณภาพของนักเรียน ครู ผู้บริหารโรงเรียน และมีปรากฏการณ์ของการมีส่วนร่วมของชุมชนและโรงเรียนในการจัดการศึกษาเป็นอย่างดี

ผู้ให้ข้อมูลหลัก

ผู้ให้ข้อมูลหลัก คือ กลุ่มคนที่เกี่ยวข้องกับการมีส่วนร่วมในการจัดการศึกษา ซึ่งผู้วิจัยได้วางแผนการศึกษาจากกลุ่มบุคคล เพื่อให้ครอบคลุมปรากฏการณ์ที่ศึกษาตามวัตถุประสงค์ ผู้วิจัยได้ทำการคัดเลือก โดยแบ่งเป็นกลุ่มบุคคลหลักในเบื้องต้น ดังนี้ ผู้บริหารสถานศึกษา กลุ่มครูผู้สอน ผู้ปกครองนักเรียน กลุ่มผู้นำชุมชน กลุ่มนักเรียน กลุ่มผู้บริหารและครูในกลุ่มโรงเรียนหรือศูนย์อำนวยการเครือข่าย กลุ่มผู้ให้การนิเทศ ผู้นำองค์กรส่วนท้องถิ่น กลุ่มผู้มาศึกษาดูงาน กลุ่มประชาชนผู้มีส่วนร่วมอย่างสม่ำเสมอในการจัดการศึกษาขั้นพื้นฐาน กลุ่มประชาชนผู้มีส่วนร่วมไม่สม่ำเสมอในการจัดการศึกษาขั้นพื้นฐาน กลุ่มประชาชนผู้ไม่มีส่วนร่วมในการจัดการศึกษาขั้นพื้นฐาน และกลุ่มคณะกรรมการสถานศึกษาขั้นพื้นฐาน

เครื่องมือในการดำเนินการวิจัย

ในการดำเนินการวิจัยในครั้งนี้ เป็นวิธีการวิจัยเชิงคุณภาพที่มีเครื่องมือวิจัยประกอบด้วย ผู้วิจัยและผู้ช่วยผู้วิจัย เครื่องอัดเทป ระบบดิจิทัล อุปกรณ์จัดกิจกรรมกลุ่ม และอุปกรณ์เสนอข้อมูลสาธารณะ กล้องถ่ายภาพวิดีโอดิจิทัล กล้องถ่ายภาพนิ่ง แนวคำถามสัมภาษณ์เชิงลึกในการมีส่วนร่วมในการจัดการศึกษา แนวสนทนากลุ่มในการมีส่วนร่วมในการจัดการศึกษา แนวการสังเกตในการมีส่วนร่วมในการจัดการศึกษา และแนวคำถามเพื่อให้สมาชิกกลุ่มสะท้อนการสนทนากลุ่ม

วิธีการเก็บรวบรวมข้อมูล

ผู้วิจัยใช้วิธีการในการศึกษารวบรวมข้อมูล 4 วิธีการหลัก คือการศึกษาข้อมูลประเภทเอกสาร การสัมภาษณ์ระดับลึก (In-depth Interview) การจัดกลุ่มสนทนา (Focus Group Discussion) และวิธีการสังเกตและจดบันทึก (Observation and Field-Note)

การตรวจสอบคุณภาพความน่าเชื่อถือได้ของข้อมูล

ผู้วิจัยได้ทำการตรวจสอบข้อมูลตลอดกระบวนการวิจัย เพื่อสร้างความน่าเชื่อถือ (Reliability) ของผลการวิจัย โดยใช้วิธีการตรวจสอบแบบสามเส้า (Methodological Triangulation)

การวิเคราะห์ข้อมูล

การวิเคราะห์ข้อมูลจะมีขั้นตอน 4 ขั้นตอน ตามแนวคิดของ Strauss and Corbin [17] ดังนี้

1. เบ็ดเสร็จ (Open coding) ข้อมูลที่ได้รับการวิเคราะห์อย่างละเอียด เพื่อหาความสอดคล้องที่จะสะท้อนประเภทหรือแก่นที่อยู่ของข้อมูล หลังจากแยกประเภทแล้ว ก็จะศึกษาต่อเพื่อหาคุณสมบัติที่จะแยกแยะแต่ละประเภทได้ โดยทั่วไป การเบ็ดเสร็จจะหมายถึงการทำให้ข้อมูลลดลงเป็นหน่วยย่อย
2. หาแก่นของรหัส (Axial coding) จะสร้างความสัมพันธ์ระหว่างประเภทใหญ่และย่อยโดยจะเน้นไปที่เงื่อนไขที่มีบริบทที่เกี่ยวข้อง กลยุทธ์ที่คนใช้เพื่อจัดการ ผลลัพธ์จากกลยุทธ์นั้น เป็นต้นนักวิจัยจะทำงานสลับกันระหว่างการเก็บข้อมูล เบ็ดเสร็จและหาแก่นของรหัส ทั้งจัดประเภทและความสัมพันธ์ของข้อมูลต่างๆ
3. เลือกรหัส (Selective coding) จะเอาประเภทและความสัมพันธ์รวมกันเพื่อสร้าง “บท” ซึ่งจะอธิบายว่า “อะไรเกิดขึ้น” ในปรากฏการณ์ที่ศึกษา
4. พัฒนาทฤษฎี (Development of a theory) ทฤษฎีในรูปของภาษา รูปภาพ หรือสมมติฐาน จะเกิดขึ้นเพื่ออธิบายปรากฏการณ์ที่สงสัย ทฤษฎีจะบอกลักษณะของปรากฏการณ์และอธิบายว่าเงื่อนไขหนึ่งๆ นำไปสู่การกระทำหนึ่งๆ ได้อย่างไร และการกระทำนั้นนำไปสู่การกระทำอื่นได้อย่างไร โดยจะเรียงลำดับเหตุการณ์เอาไว้ ผลลัพธ์ก็คือทฤษฎีที่ได้มาจากข้อมูลที่เก็บมาได้

ผลการวิจัยและข้อสรุปทางทฤษฎี

จากผลการวิจัยพบว่าข้อสรุปทางทฤษฎีเกี่ยวกับการมีส่วนร่วมของชุมชนในการจัดการศึกษาขั้นพื้นฐานของโรงเรียนประถมศึกษา ประกอบด้วย

1. รูปแบบการมีส่วนร่วมของชุมชนกับสถานศึกษา ประกอบด้วย 1)รูปแบบการมีส่วนร่วมกับองค์การบริหารส่วนตำบล 2)รูปแบบการมีส่วนร่วมของคณะกรรมการสถานศึกษาขั้นพื้นฐาน 3)รูปแบบการมีส่วนร่วมในการจัดการศึกษาขั้นพื้นฐานของผู้ปกครอง 4)รูปแบบการมีส่วนร่วมของศิษย์เก่า 5)รูปแบบการมีส่วนร่วมของคณะกรรมการภาคี 4 ฝ่าย (ผู้แทนครู ผู้แทนผู้ปกครอง ผู้แทนชุมชน และผู้แทนกรรมการนักเรียน) 6)รูปแบบการมีส่วนร่วมขององค์กรต่างๆ ในชุมชน 7)รูปแบบการมีส่วนร่วมของกลุ่มอาชีพและผู้ประกอบการวิสาหกิจชุมชน 8)รูปแบบการมีส่วนร่วมของประชาชนทั่วไปในชุมชน 9)รูปแบบการมีส่วนร่วมของหน่วยงานราชการและเจ้าหน้าที่ของรัฐ 10)รูปแบบการมีส่วนร่วมของภาคเอกชนและสถานประกอบการ 11)รูปแบบการมีส่วนร่วมของศูนย์อำนวยการเครือข่าย และ 12)รูปแบบการมีส่วนร่วมในการระดมทุน
2. กระบวนการมีส่วนร่วม ประกอบด้วย 6 ขั้นตอน คือ ขั้นที่ 1 สำรวจความต้องการการสำรวจข้อมูลพื้นฐาน ขั้นที่ 2 การกำหนดมาตรฐานของสถานศึกษา ขั้นที่ 3 การวางแผนพัฒนาสถานศึกษาตามวิสัยทัศน์ พันธกิจ ขั้นที่ 4 ขั้นการดำเนินการ ขั้นที่ 5 ขั้นการประเมินผล และขั้นที่ 6 ขั้นการร่วมรับผลประโยชน์
3. ระดับการมีส่วนร่วมของชุมชนในการจัดการศึกษาขั้นพื้นฐาน ประกอบด้วย 4 ระดับคือ 1)ระดับร่วมวางแผนตัดสินใจ 2)ระดับปฏิบัติการ 3)ระดับการรับประโยชน์ และ 4)ระดับการประเมินผล

4. ปัจจัยและเงื่อนไขที่ส่งผลต่อการมีส่วนร่วมของชุมชนในการจัดการศึกษาขั้นพื้นฐาน ประกอบด้วย ปัจจัยและเงื่อนไขภายในโรงเรียน ได้แก่ ปัจจัยด้านผู้บริหาร มี 7 ด้านคือ ด้านภูมิหลังของผู้บริหาร ด้านผู้บริหารที่มีคุณภาพ ด้านคุณลักษณะส่วนบุคคลของผู้บริหาร ด้านลักษณะการทำงานของผู้บริหาร ด้านความมีมนุษยสัมพันธ์ของผู้บริหาร ด้านความศรัทธาต่อผู้บริหาร และด้านการมีส่วนร่วมในการดำเนินกิจกรรมของชุมชน ปัจจัยด้านครูและบุคลากรทางการศึกษา มี 7 ด้าน คือด้านภูมิหลังและองค์ประกอบของครูและบุคลากรทางการศึกษา ด้านลักษณะส่วนบุคคลและลักษณะการทำงานของครูและบุคลากรทางการศึกษา ด้านการเห็นคุณค่าของชุมชนของครูและบุคลากรทางการศึกษา ด้านความมีมนุษยสัมพันธ์ของครูและบุคลากรทางการศึกษา ด้านความศรัทธาต่อครูและบุคลากรทางการศึกษา ด้านความรู้สึกผูกพันระหว่างชุมชนกับครูและบุคลากรทางการ และด้านการมีส่วนร่วมในการดำเนินกิจกรรมของชุมชน ปัจจัยด้านคณะกรรมการสถานศึกษาขั้นพื้นฐาน ประกอบด้วย 5 ด้าน คือ ด้านความรู้ความสามารถที่เกี่ยวกับการศึกษา ด้านการมีส่วนร่วมในกิจกรรมของสถานศึกษา ด้านการเสริมสร้างความสัมพันธ์กับชุมชนและหน่วยงาน ด้านการมีอุดมการณ์พัฒนาการศึกษาเข้ามาเป็นอาสาสมัคร และด้านการประชาสัมพันธ์ ปัจจัยด้านโรงเรียน ประกอบด้วย 9 ด้าน คือ ด้านโรงเรียนให้โอกาสชุมชน ด้านลักษณะของโรงเรียน ด้านโรงเรียนที่มีคุณภาพ ด้านความรู้สึกผูกพันกับโรงเรียน ด้านความรู้สึกเป็นเจ้าของโรงเรียน ด้านความร่วมมือร่วมพลัง ด้านการประชาสัมพันธ์ ด้านการมีส่วนร่วมในการดำเนินงานของโรงเรียน และด้านความรู้ความเข้าใจ ปัจจัยภายนอกโรงเรียน ประกอบด้วย 1) ปัจจัยด้านชุมชน ประกอบด้วย 20 ด้านคือ ด้านลักษณะของชุมชน ด้านภูมิหลังของคนในชุมชน ด้านความรู้สึกผูกพันกันในชุมชน ด้านความศรัทธาต่อโรงเรียน ด้านความรู้สึกผูกพันกับทางโรงเรียน ด้านการเห็นคุณค่าของการเข้ามามีส่วนร่วม ด้านความร่วมมือร่วมพลัง ด้านชุมชนมีระบบเครือข่ายที่เข้มแข็ง ด้านภูมิปัญญาท้องถิ่นและปราชญ์ชาวบ้าน ด้านเศรษฐกิจที่มั่นคง ด้านการแข่งขันทางการเมืองในท้องถิ่น ด้านวัฒนธรรม ความเชื่อและค่านิยมต่อการศึกษา ด้านชุมชนมีผู้นำที่เข้มแข็งมีภาวะผู้นำ ด้านการรวมกลุ่มหรือการสร้างเครือข่าย (Networking) ด้านทุนในหมู่บ้านหรือทุนทางสังคม (Social capital) ด้านศักยภาพหมู่บ้านในการจัดการและพัฒนาตนเอง ด้านการมีวิสัยทัศน์ร่วมกันของคนในหมู่บ้านหรือชุมชน (Shared vision) ด้านความร่วมมือขององค์การบริหารส่วนตำบล ด้านการมีสถาบันทางศาสนาเป็นศูนย์กลางของชุมชน และด้านผู้นำทางศาสนาให้การสนับสนุนและเห็นความสำคัญของการศึกษา 2) ปัจจัยด้านการเมือง 3) ปัจจัยด้านงบประมาณ 4) ปัจจัยด้านวัฒนธรรม 5) ปัจจัยด้านทรัพยากรและสภาพแวดล้อมในชุมชน 6) ปัจจัยด้าน สื่อและเทคโนโลยี 7) ปัจจัยที่เกิดจากข้อเสนอแนะของสำนักงานรับรองมาตรฐานและประเมินคุณภาพการศึกษา (องค์การมหาชน)

5. ยุทธศาสตร์ที่ส่งเสริมการมีส่วนร่วมของชุมชนในการจัดการศึกษาขั้นพื้นฐานประกอบด้วย

1) ยุทธศาสตร์การศึกษาสภาพแวดล้อมชุมชน 2) ยุทธศาสตร์การศึกษาประวัติความเป็นมาและสภาพชุมชน 3) ยุทธศาสตร์การศึกษาประวัติความเป็นมาและสภาพปัจจุบันของสถานศึกษา 4) ยุทธศาสตร์การปรับบุคลิกภาพการทำงานของผู้บริหารสถานศึกษา 5) ยุทธศาสตร์การปรับบุคลิกภาพการทำงานของครูและบุคลากรทางการศึกษา และ 6) ยุทธศาสตร์การปรับปรุงวิธีการดำเนินงานและผลการดำเนินงานของสถานศึกษา

6. ผลกระทบของการมีส่วนร่วมของชุมชนในการจัดการศึกษาขั้นพื้นฐาน ด้านนักเรียน ประกอบด้วย 1) ทำให้นักเรียนได้รับการศึกษาทั่วถึงเสมอภาคและได้รับการพัฒนาเต็มตามศักยภาพทุกด้าน 2) นักเรียนเป็นผู้ที่มีความประพฤติดี มีคุณธรรม จริยธรรม และค่านิยมที่ดีงาม 3) นักเรียนสามารถดำรงชีวิตได้อย่างมีความสุข 4) นักเรียนเกิดการเรียนรู้และภาคภูมิใจในชุมชน 5) นักเรียนที่ขาดแคลนหรือด้อยโอกาสทางการศึกษามีโอกาสได้รับ 6) ผลสัมฤทธิ์ทางการเรียนของนักเรียนเพิ่มขึ้น 7) นักเรียนได้รับการเอาใจใส่ดูแลช่วยเหลืออย่างใกล้ชิดทั้งในและนอกสถานศึกษา

ด้านครู ประกอบด้วย 1)ครูมีความรู้ความเข้าใจเกี่ยวกับการกระจายอำนาจในการจัดการศึกษา 2)ครูได้พัฒนาตนเองให้เป็นครูมืออาชีพ ด้านคณะกรรมการสถานศึกษาขั้นพื้นฐาน ประกอบด้วย 1)คณะกรรมการสถานศึกษาขั้นพื้นฐานมีความรู้ความเข้าใจเกี่ยวกับการกระจายอำนาจในการจัดการศึกษา 2)คณะกรรมการสถานศึกษาขั้นพื้นฐานมีศักยภาพ ด้านชุมชน ประกอบด้วย 1)ชุมชนมีความเข้มแข็ง 2)ชุมชนสามารถพัฒนาตนเองทั้งด้านวิชาการและวิชาชีพ 3)ชุมชนมีความรู้สึกเป็นเจ้าของโรงเรียน 4)ชุมชนได้รับการจัดการศึกษาที่ดีขึ้นทั้งด้านคุณภาพมาตรฐาน ตรงกับความต้องการของชุมชนได้อย่างทั่วถึงและเป็นธรรม 5)ชุมชนมีบทบาทในการตัดสินใจกำกับดูแลตรวจสอบและสามารถสนับสนุนการดำเนินงานของโรงเรียนได้อย่างเต็มที่ ด้านโรงเรียน ประกอบด้วย 1)โรงเรียนสามารถบริหารจัดการศึกษาโดยยึดโรงเรียนเป็นฐาน 2)โรงเรียนมีรูปแบบในการบริหารงานของโรงเรียนตนเอง 3)โรงเรียนสามารถใช้งบประมาณอย่างคุ้มค่า โปร่งใส และตรวจสอบได้ 4)โรงเรียนสามารถจัดแหล่งเรียนรู้ วัสดุครุภัณฑ์เพิ่มขึ้น เพื่อพัฒนาผู้เรียน 5)โรงเรียนมีสื่อที่ทันสมัยพร้อมทั้งสิ่งอำนวยความสะดวกต่อนักเรียนเพิ่มขึ้น และ 6)โรงเรียนได้รับความเชื่อมั่นของผู้ปกครองมากขึ้น

7. บทบาทของผู้มีส่วนร่วมในการจัดการศึกษาขั้นพื้นฐาน บทบาทของผู้บริหารประกอบด้วย 1)บทบาทผู้สร้างริเริ่มโครงการและกิจกรรมของกลุ่มงานหรือของโรงเรียนร่วมกับคณะครูผู้เกี่ยวข้อง 2)บทบาทผู้วางแผนโดยร่วมกำหนดแผนโรงเรียนหรือแผนปฏิบัติการประจำปี 3)บทบาทผู้ร่วมตัดสินใจในการดำเนินงานและแก้ปัญหาของโรงเรียน 4)บทบาทของผู้ร่วมปฏิบัติงานของโรงเรียนให้บรรลุเป้าหมายที่วางไว้ 5)บทบาทของผู้สนับสนุนทรัพยากรให้กับทางโรงเรียนและนักเรียน 6)บทบาทผู้ประเมินผลการดำเนินงานของบุคลากรภายในโรงเรียน(กำกับติดตามประเมินผล 7)บทบาทผู้แก้ไขปัญหาที่เกิดขึ้นภายในโรงเรียน 8)บทบาทผู้ร่วมรับผิดชอบและร่วมรับประโยชน์ บทบาทของครูและบุคลากรทางการศึกษา ประกอบด้วย 1)บทบาทในหน้าที่การสอนและเผยแพร่วิชาการ 2)บทบาทหน้าที่ให้การสนับสนุนและให้บริการการเรียนรู้ 3)หน้าที่การบริการและปกครองนักเรียน 4)บทบาทหน้าที่การบริหารงานวิชาการ บุคลากร และสถาบัน 5)บทบาทหน้าที่การพัฒนาโรงเรียน บทบาทของผู้เรียน ประกอบด้วย 1)การเป็นผู้สื่อสารถึงผู้ปกครองที่ดี 2) การเข้าร่วมกิจกรรมของโรงเรียน ชุมชนและบำเพ็ญประโยชน์ต่อสังคม 3) การช่วยกันสร้างและรักษาชื่อเสียงเกียรติคุณของโรงเรียน 4) การเป็นผู้มีระเบียบ วินัย คุณธรรม จริยธรรมที่ดี 5) การตั้งใจเรียน 6) การให้ความเคารพเชื่อฟัง บิดามารดา ผู้ปกครอง ครูอาจารย์ บทบาทของผู้ปกครอง ประกอบด้วย 1) การจัดให้ลูกได้รับการศึกษาตามที่กำหนดในพระราชบัญญัติการศึกษาแห่งชาติ พ.ศ.2542 2)การให้ร่วมมือกับโรงเรียนในการจัดการเรียนรู้อื่น 3)การจัดประสบการณ์เพื่อพัฒนาความสามารถของเด็ก 4)ให้การอบรมบ่มนิสัยให้ลูกมีคุณธรรม บทบาทของคณะกรรมการสถานศึกษาขั้นพื้นฐาน ประกอบด้วย 1) บทบาทผู้สร้างโดยเป็นผู้เสนอแผนงานโครงการหรือกิจกรรมที่ส่งผลดีต่อนักเรียน 2)บทบาทผู้วางแผนพัฒนาโรงเรียนทั้งระยะสั้นและระยะยาว 3)บทบาทผู้ร่วมปฏิบัติงานของโรงเรียน 4)บทบาทผู้สนับสนุนทรัพยากร 5)บทบาทของผู้กำกับ ติดตามการดำเนินงาน 6) บทบาทผู้ร่วมรับผิดชอบและรับประโยชน์ บทบาทขององค์การบริหารส่วนตำบล ประกอบด้วย 1)บทบาทการให้ความร่วมมือด้านการบริหารและการจัดการ 2)การให้ความร่วมมือด้านวิชาการ 3)เป็นผู้ร่วมกำกับ ติดตามและประเมินผลและ 4)การให้ความร่วมมือ ในการส่งเสริมและสนับสนุน คือ การส่งเสริมสนับสนุนให้สถานศึกษาและผู้เกี่ยวข้องทุกฝ่ายได้มีการดำเนินการในเรื่องต่างๆ ที่เอื้อต่อการนำไปสู่การบรรลุเป้าหมายของสถานศึกษา บทบาทการมีส่วนร่วมของชุมชน ประกอบด้วย 1)บทบาทในการกำหนดทิศทางและเป้าหมายของโรงเรียน 2)บทบาทในการสนับสนุนภารกิจหลักของโรงเรียน 3)บทบาทในการร่วมคิดและศึกษาเกี่ยวกับปัญหาและสาเหตุของปัญหาที่เกิดขึ้นภายในชุมชน รวมทั้งความต้องการของชุมชน 4)บทบาทในการร่วมวางแผนโครงการ/กิจกรรม และร่วมปฏิบัติดำเนิน

ตามโครงการ/กิจกรรมเพื่อแก้ไขปัญหาหรือสร้างสรรค์สิ่งใหม่ที่เป็นประโยชน์ของชุมชน 5) บทบาทในการร่วมติดตาม ประเมินผลและปรับปรุงโครงการ/กิจกรรม 6) บทบาทในการให้บริการด้านทรัพยากรบุคคล เงิน วัสดุ และอื่นๆ แก่ โรงเรียน

8. การเข้ามามีส่วนร่วมของชุมชนประกอบด้วย 1) การมีส่วนร่วมในการร่วมคิดและตัดสินใจ 2) การมีส่วนร่วมในการสนับสนุนและร่วมดำเนินงาน 3) การมีส่วนร่วมควบคุม ตรวจสอบการดำเนินงานของ โรงเรียน และ 4) การมีส่วนร่วมในการรับบริการและรับความช่วยเหลือจากโรงเรียน

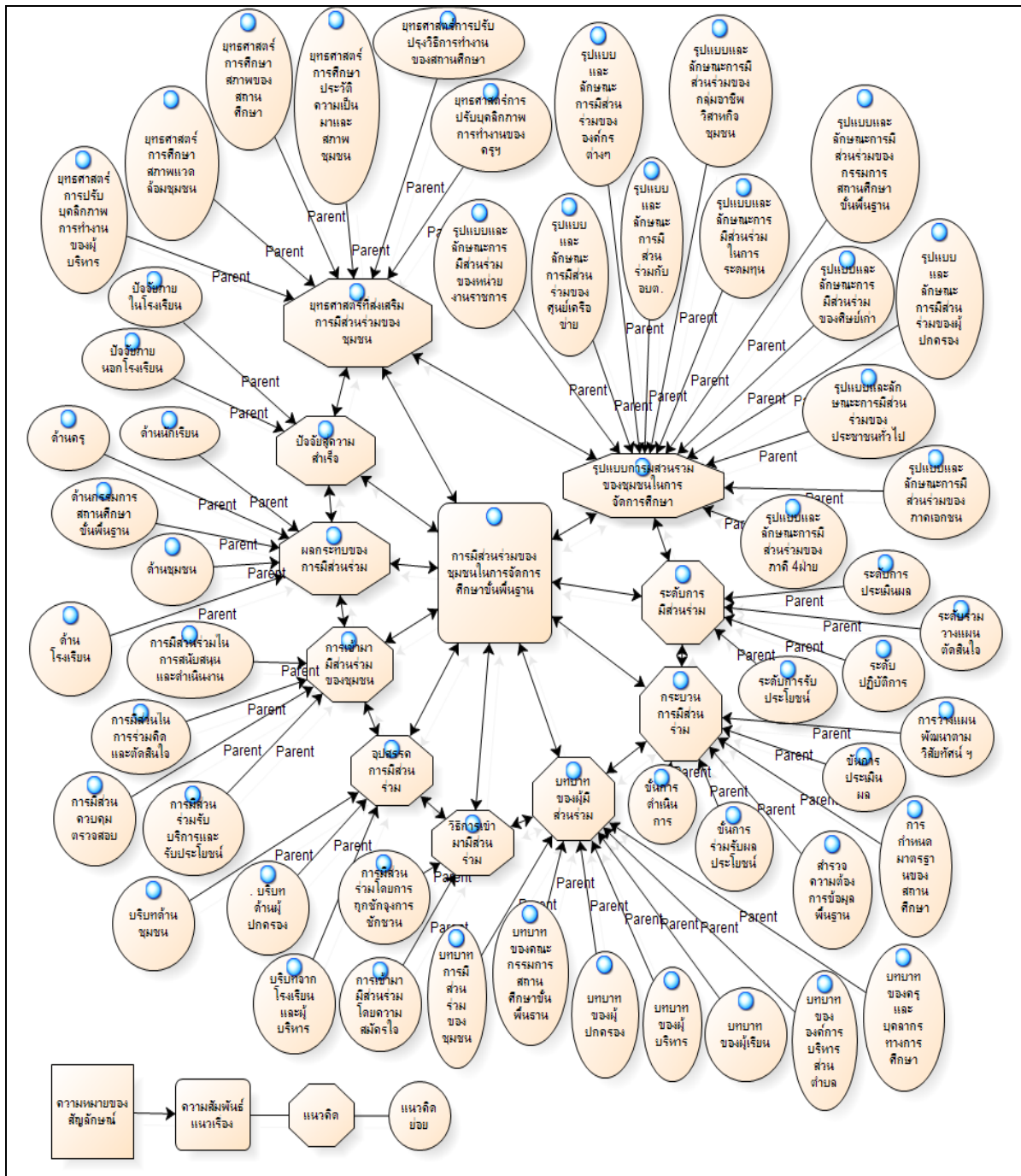
9. วิธีการในการเข้ามามีส่วนร่วม มี 2 วิธีคือ 1) การเข้ามามีส่วนร่วมด้วยความสมัครใจหรืออาสาสมัคร ที่จะเข้ามามีส่วนร่วมเป็นการเข้ามามีส่วนร่วมที่เกิดจากแรงกระตุ้นแรงจูงใจอันเป็นความต้องการของผู้เข้ามามีส่วนร่วม และ 2) การมีส่วนร่วมโดยการถูกชักจูงโดยมีการชักชวนของสถานศึกษาหรือผู้มีส่วนเกี่ยวข้องถึงได้เข้ามามีส่วนร่วม เป็นการมีส่วนร่วมที่ไม่ได้เกิดจากความสมัครใจหรือความต้องการของผู้มีส่วนร่วมแต่เกิดจากการชักจูงจากผู้อื่น

10. อุปสรรคต่อการมีส่วนร่วมของชุมชนในการจัดการศึกษาขั้นพื้นฐาน ได้แก่

10.1 บริบทจากโรงเรียนและผู้บริหาร ประกอบด้วย 1) ภาระงานของครูและผู้บริหารที่เพิ่มขึ้น เช่น เนื่องจากการประเมินในระดับต่างๆ 2) งบประมาณและบุคลากรยังไม่เพียงพอเนื่องจากการเป็นโรงเรียนขยายโอกาสทางการศึกษา หรือได้รับการคัดเลือกเป็นโรงเรียนดีประจำตำบลทำให้ต้องใช้งบประมาณเพิ่มขึ้นและ 3) ความเร่งด่วนของระบบราชการ เกิดจากความจำเป็นเร่งด่วนของงานที่จะต้องดำเนินการให้เป็นไปตามแผนหรืองานที่เข้ามาจากหน่วยงานต้นสังกัดหรือหน่วยงานที่เกี่ยวข้อง

10.2 บริบทด้านผู้ปกครอง ประกอบด้วย 1) ผู้ปกครองบางส่วนยังขาดความรู้ความเข้าใจเกี่ยวกับ บทบาทและวิธีการเข้ามามีส่วนร่วมทำให้ไม่สามารถเข้ามามีส่วนร่วมได้อย่างที่ควรจะเป็น ขาดความรู้ความเข้าใจใน หลักการมีส่วนร่วม และไม่รับบทบาทหน้าที่ของตนเองที่ต้องปฏิบัติ อีกทั้งมีความแตกต่างของระดับการศึกษาของ ผู้เข้าร่วม 2) ผู้ปกครองยังเกรงใจครูและไม่กล้าแสดงออกทางการศึกษาและไม่กล้าแสดงความคิดเห็น 3) ปัญหาด้าน เวลาและการเดินทางที่เป็นอุปสรรคสำคัญในการเข้ามามีส่วนร่วมกิจกรรมต่างๆ ของโรงเรียน เวลาในการเข้ามามี ส่วนร่วมไม่ตรงกัน และ 4) ความรู้สึกหรือทัศนคติของผู้ปกครองบางส่วนที่มองว่าเป็นเรื่องเฉพาะ เป็นราชการที่ไม่ สามารถเข้าไปยุ่งเกี่ยวหรือมีส่วนร่วมได้มากนักเนื่องจากมีความรู้ความสามารถไม่เพียงพอ อีกทั้งยังคิดว่าการศึกษา เป็นงานของครูถ้าเข้ามาแทรกแซงมากจะไม่เหมาะสม ผู้ปกครองบางคนคิดว่าการสอนเป็นหน้าที่ของครูไม่ใช่หน้าที่ ของผู้ปกครอง หรือบางครั้งผู้ปกครองบางคนมีเจตคติไม่ดีต่อครูบางคน จึงทำให้ขาดความร่วมมือในกิจการของโรงเรียนไปด้วย

10.3 บริบทด้านชุมชน ประกอบไปด้วย 1) ภาวะทางเศรษฐกิจของคนในชุมชน ผู้ปกครองบางส่วน ต้องทำงานเพื่อหาเลี้ยงชีพหรือเป็นข้าราชการและทำงานประจำทำให้ประสบปัญหาในการมีส่วนร่วม 2) การไม่มีบุตร หลานที่กำลังเรียนอยู่ ทำให้ผู้ปกครองบางส่วนไม่ค่อยมีส่วนร่วมกับทางโรงเรียน 3) ความเข้าใจผิดของคนในชุมชน ซึ่งบางส่วนยังคิดว่าการเข้ามามีส่วนร่วมนั้นจะต้องเสียเงินเสียทองและใช้ค่าใช้จ่ายมาก 4) การติดต่อสื่อสารไม่ดี ทำให้ชุมชนไม่สนใจในการดำเนินงานของทางโรงเรียนบางคนคิดว่าการศึกษาเป็นหน้าที่ของคณะครูโดยตรง ประชาชน ไม่ควรยุ่งเกี่ยว และ 5) ผู้นำชุมชนมีภาระงานมาก จากผลการวิจัยสามารถสรุปเป็นข้อสรุปเชิงทฤษฎีเกี่ยวกับการมี ส่วนร่วมของชุมชนในการจัดการศึกษาขั้นพื้นฐาน ดังภาพประกอบ 1



ภาพประกอบ 1 ข้อสรุปเชิงทฤษฎีการมีส่วนร่วมของชุมชนในการจัดการศึกษาขั้นพื้นฐาน

เอกสารอ้างอิง

- [1] กระทรวงศึกษาธิการ. (2544). พระราชบัญญัติการศึกษาแห่งชาติ พ.ศ. 2542 และที่แก้ไขเพิ่มเติม(ฉบับที่ 2) พ.ศ. 2545. กรุงเทพฯ: องค์การรับส่งสินค้าและพัสดุภัณฑ์.
- [2] กัญญา โพธิ์วัฒน์. (2548). ทีมผู้นำการเปลี่ยนแปลงในโรงเรียนประถมศึกษา : การศึกษาเพื่อสร้างทฤษฎีฐานราก. วิทยานิพนธ์ ศษ.ด. ขอนแก่น : มหาวิทยาลัยขอนแก่น.
- [3] เกตุสุดเดช กำแพงแก้ว. (2547). การศึกษากิจกรรมการมีส่วนร่วมของผู้ปกครองในการจัดการศึกษาของโรงเรียน : กรณีศึกษา โรงเรียนอัสสัมชัญแผนกประถม. วิทยานิพนธ์ กศ.ด. กรุงเทพฯ: มหาวิทยาลัยศรีนครินทรวิโรฒ.
- [4] จิณณวัตร ปะโคทัง. (2549). รูปแบบการมีส่วนร่วมของชุมชนในการจัดการศึกษาขั้นพื้นฐานของโรงเรียนดีเด่น โรงเรียนกันทรารมณี จังหวัดศรีสะเกษ. ดุษฎีนิพนธ์ กศ.ด. ชลบุรี : มหาวิทยาลัยบูรพา.
- [5] นภาพรณีย์ หะวานนท์. (2550). ทฤษฎีฐานรากในเรื่องความเข้มแข็งของชุมชน. กรุงเทพฯ: สำนักงานกองทุนสนับสนุนการวิจัย.
- [6] พจณี เทียมศักดิ์. (2543). ปฏิสัมพันธ์ของการเรียนรู้ในชุมชนและโรงเรียน. วิทยานิพนธ์ กศ.ด. กรุงเทพฯ: มหาวิทยาลัยศรีนครินทรวิโรฒ.
- [7] พจณีย์ มั่งคั่ง. (2549). การพัฒนาหลักสูตรฝึกอบรมยุทธศาสตร์การสร้างการมีส่วนร่วมกับชุมชนสำหรับผู้บริหารสถานศึกษา โรงเรียนในโครงการพระราชดำริ สมเด็จพระเทพรัตนราชสุดาฯ สยามบรมราชกุมารี. วิทยานิพนธ์ กศ.ด. กรุงเทพฯ : มหาวิทยาลัยศรีนครินทรวิโรฒ.
- [8] วัชรยุทธ บุญมา. (2551). รูปแบบการพัฒนาการมีส่วนร่วมของชุมชนในการจัดการศึกษาขั้นพื้นฐานของสถานศึกษาขนาดเล็ก. วิทยานิพนธ์ ค.ด. กรุงเทพฯ : จุฬาลงกรณ์มหาวิทยาลัย.
- [9] วารุณี ศุภมัตถิต. (2548). แนวทางการพัฒนาการมีส่วนร่วมของชุมชนในการจัดการศึกษาขั้นพื้นฐานระดับสถานศึกษา จังหวัดนครนายก : การวิเคราะห์เชิงสังคมวิทยา. วิทยานิพนธ์ ค.ด. กรุงเทพฯ: จุฬาลงกรณ์มหาวิทยาลัย.
- [10] ตักดา สถาพรจนา. (2549). การพัฒนารูปแบบการบริหารแบบมีส่วนร่วมของสถานศึกษาขั้นพื้นฐาน. วิทยานิพนธ์ ค.ด. กรุงเทพฯ : จุฬาลงกรณ์มหาวิทยาลัย. ถ่ายเอกสาร.
- [11] สมศักดิ์ มัจฉาวิทยากุล. (2547). การมีส่วนร่วมของชุมชนในการบริหารการศึกษาขั้นพื้นฐานเพื่อคุณภาพของนักเรียนในภาคตะวันออกเฉียงเหนือของประเทศไทย. ดุษฎีนิพนธ์ ปร.ด. กรุงเทพฯ: มหาวิทยาลัยรามคำแหง.
- [12] สามารถ กมขุนทด. (2548). แนวทางการพัฒนาความเป็นหุ้นส่วนของผู้ปกครอง และชุมชนเพื่อพัฒนาผู้เรียน โดยใช้การวิจัยเชิงปฏิบัติการแบบมีส่วนร่วม : กรณีศึกษาโรงเรียนบางหวาดอนุสรณ์. วิทยานิพนธ์ ค.ด. กรุงเทพฯ: จุฬาลงกรณ์มหาวิทยาลัย. ถ่ายเอกสาร.
- [13] สายฝน วิบูลย์สรณ์. (2550). การพัฒนารูปแบบการประเมินแบบมีส่วนร่วม สำหรับประเมินและพัฒนาการมีส่วนร่วมของชุมชนในการจัดการศึกษาของสถานศึกษาขั้นพื้นฐาน. วิทยานิพนธ์ กศ.ด. พิษณุโลก : มหาวิทยาลัยนเรศวร. ถ่ายเอกสาร.

- [14] สุพจน์ ประไพเพชร. (2551). *เงื่อนไขความสำเร็จของการบริหารที่มีประสิทธิภาพในโรงเรียนชาวไทยภูเขา*. วิทยานิพนธ์ ศษ.ด. ขอนแก่น : มหาวิทยาลัยขอนแก่น. ถ่ายเอกสาร.
- [15] สุระพี อาคมคง. (2550). *รูปแบบความร่วมมือขององค์การบริหารส่วนตำบลในการจัดการศึกษาขั้นพื้นฐานในเขตภาคเหนือตอนล่าง*. วิทยานิพนธ์ ปร.ด. กรุงเทพฯ : มหาวิทยาลัยรามคำแหง.
- [16] อภิชัย นุชเนื่อง. (2551). *รูปแบบการมีส่วนร่วมพัฒนาโรงเรียนของคณะกรรมการสถานศึกษาขั้นพื้นฐาน*. วิทยานิพนธ์ กศ.ด. พิษณุโลก : มหาวิทยาลัยนเรศวร.
- [17] Strauss, A. and Corbin. J. (1998). *Basics of quantitative research: Techniques and procedures for developing grounded theory*. (2nd ed). Thousand Oaks, CA : Sage.